



# おおいそ 6

June  
2026  
No. 808



特集：OISO CONNECT  
リニューアルオープン！

# 大磯港賑わい創出施設

# OISO CONNECT リニューアルオープン

問施設の運営に関すること OISO CONNECT ☎ (20)8237 ✉ info@oisoconnect.com  
 施設全般に関すること 産業観光課 ☎ (61)5719

## 1F あおばとマルシェ DONあおばと食堂

大磯の食を気軽に楽しめる1階フロア。  
 農水産物直売所「あおばとマルシェ」と、地魚井の「DONあおばと食堂」を併設しています。

マルシェでは、大磯町内の生産者による旬の農水産物や加工品を取り揃え、DONあおばと食堂では相模湾の地魚を使った丼を提供します。

港を望むテラス席もあり、あおばと塩ソフトクリームやコーヒー、ビールを楽しみながら、ゆったりとした時間をお過ごしいただけます。

- ・休業日 年末年始
- ・営業時間 あおばとマルシェ：9時～17時 DONあおばと食堂：11時～17時  
 ※丼は15時までの提供となります

物販施設で取り扱う大磯産の農水産物や加工品を出品いただける方を募集しています。出品意向のある方はぜひお申し込みください。  
 申し込みフォームはこちらから！



大磯の食を探求したいという想いのもと、株式会社Co.Lab、株式会社めしや大磯港、うみちかLLCなど、大磯に拠点を置く事業者が連携して運営しています。地域の食材や大磯ならではの環境を活かしながら、「大磯の魅力」を発信していきます。



## 2F あおばと食堂

地魚と地野菜を中心に、相模湾の恵みを活かした料理を提供しています。イタリアンをベースに、大磯ならではの食材を取り入れた料理をお楽しみいただけます。

店内やテラス席からは江ノ島まで見渡すことができ、開放的な空間でゆったりとした時間をお過ごしいただけます。

- ・休業日 水曜日、年末年始
- ・営業時間 11時～20時

## 2F 地域交流施設

会議室は20人程度の利用が可能です。料金は下記をご確認ください。利用時間は、午前9時から午後5時までです。利用を希望される方は、お問い合わせの上、利用日の1週間前までに「大磯港賑わい創出施設利用承認申請書」をメール又は郵送にて提出してください。

利用料金				
地域交流施設 (会議室)	全面利用	町内在住	1時間につき	1,000円
		町外在住		5,000円
	半面利用	町内在住		600円
		町外在住		3,000円



## 賑わい創出施設



OISO CONNECT  
ホームページ

あおばと食堂  
Instagram



# 特集

## 【環境月間】

# みんなでつくる人と自然が共生した 持続可能なまち おおいそ

問  
環境課  
☎ (72) 4438

 6月5日は「環境の日（世界環境デー）」、6月は環境月間です！

毎年6月5日は、1972年6月5日からストックホルムで開かれた「国連人間環境会議」を記念し、「環境の日」（世界環境デー）とされています。そして、この日を含む6月の1か月間は、国民の環境の保全に関する理解を深める「環境月間」となっています。

大磯町の環境を守る3つの取組みをご紹介します！



## ① 森林・樹木・里山アドバイザーを派遣します！

大磯町の緑豊かな自然環境は、ほどよく人の手が入ることによって保たれてきた里山で形成されてきました。しかし近年、人の手が入らなくなってきたことにより、荒れた森林や緑地が増加しています。

荒れた森林や緑地では、土砂崩れ・倒木・獣害被害等の地域課題が増え、身近にあるにも関わらず、近寄り難い場所になっています。

そのような森林や緑地の維持管理に困っている方に対し、森林・樹木・里山の保全、再生に知見のあるアドバイザーを派遣し、助言や提案を行います。

### ■「相談」業務 → 【現場に対する意見提案】

森林や緑地等の維持管理で困っている現場を調査し、問題解決に向けた方策などの助言・提案を行います。  
※対象者：町内で森林や緑地等を所有する個人、団体及び法人

### ■「活動支援」業務 → 【講習会及び現場実習の実施】

実施している森林や緑地等に関する活動に対して、講習会や現場実習を行い、活動者の知識や技術のスキルアップに繋がります。

※対象者：町内の森林や緑地等の適切な利用や管理に寄与し、5人以上が参加する活動

相談内容に応じて町から  
アドバイザーを派遣します。  
まずはお気軽にご相談ください！



## ② 小型木材粉碎機を無料で貸し出します！

町内の荒れた森林や緑地等の整備や、伐採した樹木を粉碎・チップ化し、堆肥や土壌改良材として有効活用することを目的に、「小型木材粉碎機」を町民等に無料で貸し出します！



機材	自走型小型木材粉碎機
粉碎能力	枝の直径10cmまで
処理能力	700kg(2.3m <sup>3</sup> )/h
使用燃料	自動車用無鉛ガソリン

### ▶貸出対象

町民、町内活動団体、森林等の所有者及び管理者

### ▶貸出及び返却

- 貸出期間は最大10日間（※延長可）
- 機材の貸出・返却は美化センター内倉庫で直接引渡し。  
※初めて機材を借受ける場合は、職員による取扱い説明を必ず受けること。  
※機材の借受・返却は「運搬ブリッジ」を利用して、軽トラ等で運搬し、借受者自身が行う。
- 借受期間中は、機材を作業現場に放置しない。
- 使用後は必ず機材を清掃し、燃料タンクを満タンにして返却。
- 運搬・保管等に要する費用は借受者の負担。

## ③ 既存住宅断熱リフォーム補助金

受付開始：7月～（予定）

### ▶目的

地球温暖化対策の一環として、自ら居住又は居住を予定している既存住宅の断熱リフォームを実施する場合の「断熱リフォームに係る費用の一部の補助」を行います。

※なお断熱リフォームとは、住宅の天井、壁、床又は開口部の断熱施工（窓の交換、内装設置、ガラスの交換等）を行うことで、「外気の温度や熱を室内に伝えにくくする住宅の改修」のことです。

### ▶対象事業経費

- 材料費 対象事業の実施に必要な建築材料の購入に要する経費
- 工事費 対象事業の実施に必要な工事に要する経費

### ▶対象者

- 大磯町に居住している者又は居住する予定の者で、補助事業完了時に大磯町に住居登録があること。
- 補助金の交付申請時に、町税を滞納していないこと。
- 当該年度内に、補助対象事業が完了していること。

### ▶補助金額

- 断熱リフォームに要した額（税抜）の3分の1（国等の補助金を使用している場合は、その補助金交付金額を差し引いた金額の3分の1）
- 上限額 50,000円



# 令和7年度 町の下半期

令和7年度下半期（令和8年3月31日現在）の予算執行状況をお知らせします。

## ● 一般会計の収入・執行状況 ●

### 予算現額 138億477万円

(当初予算額 127億8,411万円+補正予算額 10億2,066万円)

**収入済額 126億9,562万円** (収入率92.0%)

**執行済額 115億6,109万円** (執行率83.7%)

### 歳入

自主的に歳入することができる財源	<b>町税</b>	町民税、固定資産税など町に納められる税金	予算現額 49億5,522万円	収入済額 51億7,140万円 (収入率 104.4%)
	<b>使用料</b>	自転車駐車場使用料などのサービスの対価として徴収するお金	予算現額 1億3,138万円	収入済額 1億1,972万円 (収入率 91.1%)
	<b>その他</b>	繰入金、財産収入、諸収入など上記以外で町が自主的に調達できるお金	予算現額 20億6,796万円	収入済額 19億4,493万円 (収入率 94.1%)
	<b>国・県支出金</b>	使い道が特定され国や県から交付されるお金	予算現額 29億4,490万円	収入済額 22億8,714万円 (収入率 77.7%)
	<b>地方交付税</b>	地方公共団体の行政サービスを一定に保つため国から交付されるお金	予算現額 19億8,802万円	収入済額 20億3,318万円 (収入率 102.3%)
国や県などから交付される財源	<b>町債</b>	町が借り入れる借金	予算現額 7億5,360万円	収入済額 0円 (収入率 0.0%)
	<b>その他</b>	環境性能割など国・県を経由して地方公共団体に配分されるお金	予算現額 9億6,369万円	収入済額 11億3,925万円 (収入率 118.2%)

### 歳出

<b>民生費</b>	保育園や障がい者、高齢者の福祉など	予算現額 45億7,853万円	執行済額 41億9,474万円 (執行率 91.6%)
<b>総務費</b>	住民登録や交通安全、防犯、防災対策など	予算現額 28億4,054万円	執行済額 23億3,743万円 (執行率 82.3%)
<b>土木費</b>	道路や河川、公園の整備など	予算現額 17億3,747万円	執行済額 11億1,667万円 (執行率 64.3%)
<b>教育費</b>	学校や生涯学習など	予算現額 13億 322万円	執行済額 11億4,871万円 (執行率 88.1%)
<b>衛生費</b>	予防接種やごみ処理など	予算現額 12億7,686万円	執行済額 10億6,009万円 (執行率 83.0%)
<b>公債費</b>	町の借金の返済費用	予算現額 7億1,674万円	執行済額 7億1,590万円 (執行率 99.9%)
<b>その他</b>	議会費、農林水産業費、商工費、消防費など上記以外の費用	予算現額 13億5,141万円	執行済額 9億8,755万円 (執行率 73.1%)

#### ◆ 一般会計 下半期のポイント ◆

下半期は、老朽化した公園遊具の更新やインクルーシブ遊具の設置といった、公園施設のリニューアル工事、子ども・子育て支援ポータルサイトの運用開始など、子育てしやすい環境づくりを進めました。また、防災行政無線や消防車両の更新を行い、安全なまちづくりの推進を図りました。さらには、快適な学びの環境を整備するために、小中学校の空調整備やトイレ改修に向けた設計業務などに着手しました。

# 財政状況を報告

問 財政課 ☎ 内線216・219



### 特別会計の収入・執行状況

会計名	当初予算額	補正予算額	予算現額	収入済額	収入率	執行済額	執行率
国民健康保険事業	30億2,500万円	404万円	30億2,904万円	27億2,797万円	90.1%	26億5,802万円	87.8%
後期高齢者医療	12億5,500万円	5,869万円	13億1,369万円	12億8,592万円	97.9%	12億4,670万円	94.9%
介護保険事業	31億6,200万円	3億 381万円	34億6,581万円	33億9,178万円	97.9%	31億3,959万円	90.6%

### 企業会計

区 分		当初予算額	補正予算額	予算現額	執行済額	執行率
下水道事業	収益的	収入	10億8,336万円	187万円	10億8,523万円	88.7%
		支出	10億 448万円	187万円	10億 635万円	91.6%
	資本的	収入	14億1,721万円	168万円	14億1,889万円	76.6%
		支出	18億2,054万円	168万円	18億2,222万円	82.2%

※資本的収支の不足分は、留保資金などで補てんします。なお、現在決算調整中のため、計上額は速報値となります。

### 町債（借金）の現在高

町債の現在高		金額
一般会計		64億7,784万円
臨時財政対策債		42億1,006万円
衛生債		6億2,853万円
土木債		15億 53万円
教育債		1億2,083万円
その他		1,788万円
下水道事業会計		99億9,296万円
下水道事業債		

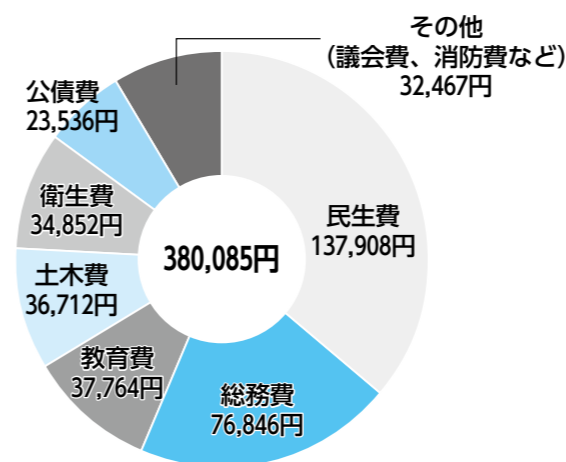
会計名	町債の現在高	町民1人当たり残高
一般会計	64億7,784万円	21万2,968円
下水道事業会計	99億9,296万円	32万8,532円

一般会計では、近年、地方交付税の代替措置として借り入れる臨時財政対策債が最も多くなっています。下水道事業債は今後も一般会計より高い残高で推移する見込みですが、町全体で事業の見直しなどを行い、町債に頼らない財政構造へ転換していくことに努めてまいります。

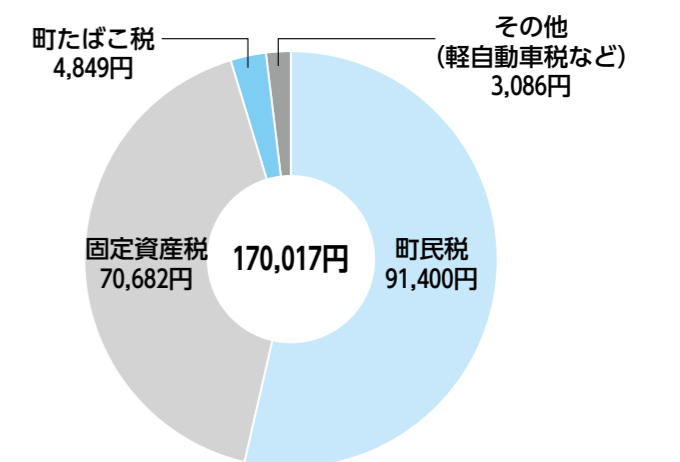
### 町有財産の状況

項 目	令和6年度末 [A]	令和7年度末 [B]	増減[B]-[A]	主な増減理由	
基金	現金	36億7,106万円	32億5,237万円	▲4億1,869万円	有価証券を新規で購入したため。
	有価証券	21億2,545万円	24億2,418万円	2億9,873万円	有価証券を新規で購入したため。
	土地	6億8,571万円	6億9,400万円	829万円	大磯町土地開発公社先行取得用地の買替のため。
土地	828,838㎡	828,999㎡	161㎡	寄付を受領したため。	
建物(延床)	67,967㎡	68,299㎡	332㎡	寄付を受領したため。	

### 1人あたりに使われたお金（一般会計）



### 1人当たりの町税負担額



※人口は令和8年4月1日現在（30,417人）の値を用いて算出しています。

# 福祉課からのお知らせ

福祉課 ☎内線315

## 体を動かして健康ライフ！

～ますます元気いっぱい教室～ が始まります！

自宅でもできる運動や、脳トレ体操で運動機能の向上と認知症予防を行う教室です。健康で生き生きとした生活が送れるよう、介護予防の必要性や取組みについてもご紹介いたします。

- 日時** 7月3日、10日、17日、24日 14時～15時半  
 その他に8月28日、9月11日にフォローアップ教室（2回）を開催します。  
 ※全て金曜日
- 場所** 町立福祉センターさざれ石 2階レクリエーション室
- 対象** 町内在住、65歳以上の方（医師から運動を禁止されていない方）
- 定員** 15名
- 申請** 6月1日（月）～6月11日（木）電話でお申し込みください。



## リフレッシュをしましょう！

～介護者リフレッシュのつどい～ にぜひご参加ください！

ご自宅にて高齢者を介護している家族介護者の方が、日ごろの疲れを癒し、リフレッシュすることを目的とした集いの場です。セルフケアの方法を学び、希望者は身体の状態に応じたマッサージを受けることもできます。また、希望者は当日、地域包括支援センター職員が個別に介護相談をお受けします。

- と き** ① 6月23日、8月18日、12月15日  
 ② 7月21日、9月1日、2月9日、3月9日  
 ※全て火曜日。1回のみ、複数回の参加も可能です。
- 時 間** ①10時～11時30分 ②13時30分～15時
- 場 所** 大磯町保健センター2階 運動指導室
- 対 象** 大磯町内在住かつ、在宅にて高齢者を介護している家族介護者
- 定 員** 10名程度
- 参加費** 無料
- その他** 予約は不要です。お気軽にお越しください。
- 講 師** 中郡鍼灸マッサージ師会



## 紙おむつ購入費助成が始まります！

在宅で生活している重度介護者の方を対象に紙おむつ購入費の一部を助成します。



### 対象者

- ・ おおむね65歳以上の在宅の方
- ・ 要介護4または5の認定を受けている方
- ・ 市町村民税が本人非課税であること
- ・ 常時紙おむつが必要と認められる方

- 申込開始** 6月1日（月）から
- 申込場所** 福祉課窓口（保健センター）
- 補 助** ①非課税世帯⇒年間最大40,000円  
 ②課税世帯 ⇒年間最大20,000円

# 熱中症(熱中症特別)警戒アラートについて



☎消防署・スポーツ健康課 ☎内線356 309

## ○ 熱中症(熱中症特別)警戒アラートとは？

	熱中症警戒アラート	熱中症特別警戒アラート
発表基準	県内の暑さ指数情報提供地点(海老名・横浜・辻堂・小田原・三浦の5カ所)のどこかで暑さ指数が33以上になると予測される場合	県内の暑さ指数情報提供地点(海老名・横浜・辻堂・小田原・三浦の5カ所)の全ての地点で暑さ指数が35以上になると予測される場合
内容・目的	暑さへの「気づき」を呼びかけて熱中症予防行動をとるための情報として環境省と気象庁が合同で発表するもの <b>発令されたら・・</b> 熱中症の危険性が極めて高くなることが想定されますので、熱中症予防対策を積極的にとりましょう。	気温が特に著しく高くなり、熱中症による重大な健康被害が生じる恐れのある場合に、環境大臣が発表するもの <b>発令されたら・・</b> これまでほとんど経験したことのない暑さが予測され、重大な健康被害が生じる恐れがあるため、暑さから身を守る行動をとりましょう。
発表タイミング	前日：17時 当日：5時 環境省よりホームページ等で発表されます。 町では、当日10時ごろ防災無線で危険な暑さになる旨を周知します。	前日：14時 環境省よりホームページ等で発表されます。 町では、環境省発表に合わせた神奈川県からの連絡が届き次第、防災無線で大変危険な暑さになる旨を周知します。

## ○ クーリングシェルター(指定暑熱避難施設)を活用しましょう

熱中症特別警戒アラート発表時に「クーリングシェルター」として次の施設をご利用いただくことができます。

- ・大磯町役場
- ・図書館本館
- ・郷土資料館
- ・国府支所
- ・図書館分館

※ご利用にあたっては、各施設の指示に従いますようお願いいたします。

## ○ 暑さ指数(WBGT)を確認しましょう

暑さ指数(WBGT)とは、熱中症発症を予防することを目的とした指標のことです。環境省ホームページにて確認することができます。



## ○ 学校施設開放(スポーツ開放)ご利用者団体向けにWBGT測定器を導入しました！

学校施設開放ご利用団体様向けに「WBGT測定器」を導入しました。グラウンドや体育館でスポーツを行う際は、こまめに測定し、熱中症を未然に予防しましょう。

※熱中症(熱中症特別)警戒アラートが発令されたら、原則、運動は行わないようお願いいたします。

## 熱中症は予防が大事



☎消防署 ☎(61)0911

まもなく暑い夏がやってきます。令和7年5月から9月までにおける全国の熱中症による救急搬送人員は、100,510人でした。前年と比べると2,932人増となっています。これは、平成20年以降最も多い搬送人員でした。熱中症予防のためには、気温が上昇する時期にはいる前に、無理せず暑さに体をならすことも必要です。

## マイナ救急が始まりました



☎消防署 ☎(61)0911

令和8年4月1日から全国的にマイナ救急が始まりました。

救急現場では、ご本人のお名前や生年月日等の基本的な情報のほか、かかりつけの病院やこれまで服用しているお薬などの情報を聴取しています。

これらの情報は、ご本人の命を守るために欠かせない情報となっています。

一方で、病気やケガで苦しむご本人や気が動転しているご家族の方から、これらの情報を正確にお伝えして頂くことが困難な場合もあります。

マイナ救急では、救急隊員がご本人のマイナ保険証を活用し、傷病者が過去に受診した病院や処方されたお薬などの医療情報を閲覧します。ご本人や付き添われるご家族の方の負担を軽くするとともに、傷病者の方がより適切な処置を受けるのに活用します。

救急隊からマイナ保険証の提示依頼がありましたら、ご協力をお願いいたします。



夏になり気温が上昇した場合には、エアコン等を使用し適切な温度にしましょう。また、遮光カーテンなどを使用し直射日光を避けましょう。屋外では、帽子や日傘を着用しましょう。

水分補給は屋内でも屋外でも喉の渇きを感じる前にこまめに摂取するようにしてください。

# 空き家のリフォーム・空き家の解体

## 補助金制度 6月1日(月)～受付開始



大磯町の空き家の利活用を進めていくため空き家バンクの登録物件を対象にした「空き家のリフォーム」と、利用の見込みがない「空き家の解体」に対する新たな補助金制度がスタートします。申請の受付開始は6月1日から！是非ご利用ください!!

### 工事費用の2分の1以内の額 限度額50万円



## 空き家のリフォーム補助金

空き家バンクに登録された一戸建て住宅の空き家で、住宅機能の維持や性能向上を図る修繕や改築、増築、減築、設備改善などのリフォーム工事に対する補助金制度です。

申請は、空き家バンクの登録者となりますが、賃借する方でも申請することができます。

### 【補助条件】

- ・町空き家バンクに登録されている物件
- ・所有者ではない入居者は補助金交付後5年以上居住
- ・町税に未納がない など



## 空き家の解体補助金

適切に管理されていない空き家を解体し、解体後に新たな住宅を建設することで、安心・安全を確保し、移住・定住を促進するための空き家の解体工事に対する補助金制度です。

### 【補助条件】

- ・個人が所有する一戸建ての住宅
- ・昭和56年5月31日以前に建築確認を受けて建築された空き家
- ・所有権以外の権利の設定がないこと
- ・町税に未納がない など

補助要件や添付書類など詳しくは [こちらから](#)



是非  
ご参加  
ください!

※いずれの補助金は、上記以外にも、補助要件があります。リフォーム補助の対象工事や申請に必要な添付資料など、詳細は、町ホームページや右のQRコードから内容をご確認ください。

## 専門家による空き家相談 — 相続や管理、売買など —

空家のリフォームや耐震性、相続などのお悩みを解決し、利活用に向けて、専門家に相談してみませんか？



と き 6月27日(土) 10時から正午

と ころ 大磯町役場4階第1会議室

相談相手 神奈川県建築士事務所協会平塚支部  
神奈川県行政書士会平塚支部

費 用 無料

申 込 み 6月24日(水) まで(電話または窓口)

持 ち 物 建築や敷地の状況などが分かる図面等

## 大磯町在住・在学・在勤の方向け

大磯町シティプロモーション 特設サイト

# わが街ポータルおおいそ(仮称)

## 町民説明会



開催日 令和8年6月18日(木)



第1部

14:30 ~ 15:45

大磯町立福祉センター「さざれ石」

〒255-0003 大磯町大磯 1352-1

第2部

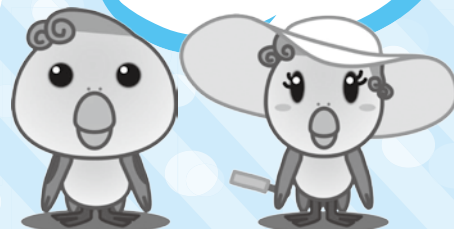
18:00 ~ 19:15

大磯町保健センター

〒255-0004 大磯町東小磯 191



申し込みはこちら!



©2011 OISOMACHI

### わが街ポータルおおいそ(仮称)とは?

令和8年10月に、「町の準公式ホームページ」と位置づけ、町民や団体、事業者のみなさんが簡単に地域の情報を発信・収集できる地域情報サイト【わが街ポータルおおいそ(仮称)】を開設します!

町の公式ホームページには、行政情報のみを掲載していますが、この特設サイトでは、町民や団体、事業者のみなさんがお知らせしたいイベントやお得情報、求人情報などを会員登録不要で自由に投稿することができます。今回、この特設サイトの活用方法に関する説明会を開催しますので、是非この機会にご参加ください。

## 協賛事業者様を募集しています!

### わが街ポータルおおいそ(仮称)に、広告を出しませんか?

「わが街ポータルおおいそ(仮称)」には地域事業者の皆さんにご協賛いただけるPR(広告)枠が設けられており、皆さんからのご協賛費によって作成されるサイトになります。

大磯の情報が、もっと身近でわかりやすく伝えられる、見つげられる。そんな「わが街ポータルおおいそ(仮称)」を皆さんと一緒に作るこの機会に、ぜひご協賛いただけますと幸いです。

### 協賛募集に関する問い合わせ先

#### 株式会社サイネックス 横浜支店

神奈川県横浜市中区長者町  
5-85 三共横浜ビル 14F  
電話: 045-271-5580



### 協賛に関するご案内はこちら!



※「わが街ポータルおおいそ(仮称)」は、株式会社サイネックスと官民協働事業による「シティプロモーション特設サイト」の協働構築・運用に関する協定を締結し、公開するものとなります。

# 令和8年5月29日から気象の警報などが大きく変わります



☎ 危機管理課 ☎ 内線244

気象庁から発表される気象の警報などが下表のとおり変更されます。  
詳しくは気象庁ホームページをご覧ください。

▲気象庁  
ホームページ

## 【旧】

防災気象情報 (警戒レベル相当情報)				
警戒レベル相当情報	防災気象情報			
	洪水等に関する情報			土砂災害
指定河川洪水予報(河川毎)	洪水害(市町村毎)	大雨浸水害(市町村毎)		
5相当	氾濫発生情報	大雨特別警報(浸水害)	大雨特別警報(土砂災害)	高潮氾濫発生情報
4相当	氾濫危険情報		土砂災害警戒情報	高潮特別警報 高潮警報
3相当	氾濫警戒情報	洪水警報	大雨警報(土砂災害)	警報に切り替える可能性が高い 高潮注意報
2相当	氾濫注意情報	洪水注意報	大雨注意報	高潮注意報
1相当				

## 【新】

	河川氾濫	大雨	土砂災害	高潮
警戒レベル5相当	レベル5 氾濫特別警報	レベル5 大雨特別警報	レベル5 土砂災害特別警報	レベル5 高潮特別警報
警戒レベル4相当	レベル4 氾濫危険警報	レベル4 大雨危険警報	レベル4 土砂災害危険警報	レベル4 高潮危険警報
警戒レベル3相当	レベル3 氾濫警報	レベル3 大雨警報	レベル3 土砂災害警報	レベル3 高潮警報
警戒レベル2	レベル2 氾濫注意報	レベル2 大雨注意報	レベル2 土砂災害注意報	レベル2 高潮注意報
警戒レベル1	早期注意情報			

## 避難のタイミングはレベルで判断！

気象の警報などは、避難の判断を支援する「レベル」を付けて気象庁から発表されます。町が発令する避難情報と合わせて、早めの避難準備や避難行動を心がけましょう。

**逃げるタイミングは  
「レベル3」と「レベル4」！  
「レベル5」を待たずに「レベル4」で  
全員避難！**

情報発表のイメージ

数日～1日前	<b>レベル1 早期注意情報</b> ・災害への心構えを一段高める
半日～数時間前	<b>レベル2 注意報</b> <ul style="list-style-type: none"> <li>・ハザードマップ等でお住まいの地域の災害リスクを再確認する</li> <li>・自治体が発表する避難情報の把握手段を再確認する</li> </ul>
数時間～3時間前	<b>レベル3 警報</b> <ul style="list-style-type: none"> <li>・避難に時間がかかる高齢者等は危険な場所から避難する</li> <li>・高齢者以外の人も必要に応じて避難の準備や自主避難</li> </ul>
2時間～0時間前	<b>レベル4 危険警報</b> <ul style="list-style-type: none"> <li>・危険な場所から全員避難する</li> <li>※台風などにより暴風が予想される場合は、暴風が吹き始める前に避難を完了</li> </ul>
災害発生	<b>レベル5 特別警報</b> <ul style="list-style-type: none"> <li>・すでに安全な避難ができず、命が危険な状況</li> <li>・今いる場所よりも安全な場所へ直ちに移動等する</li> </ul>

## 情報公開・個人情報保護制度の運用状況

☎ 総務課 ☎ 内線211

令和7年度の運用状況を次のとおりお知らせします。

### 【情報公開制度】

- ▶ 公開請求件数 137件
- ▶ 主な請求内容  
工事設計・積算書など
- ▶ 公開請求に対する決定の状況
  - ・公開 80件
  - ・一部公開 51件
  - ・非公開 1件
  - ・不存在 28件
  - ・存否応答拒否 0件
  - ・取下げ 1件
- ▶ 審査請求 1件

### 【個人情報保護制度】

- ▶ 開示請求件数 16件
  - ▶ 開示請求に対する決定の状況 (簡易開示請求を除く。)
    - ・全部開示 10件
    - ・部分開示 6件
    - ・不開示 0件
    - ・不存在 3件
    - ・存否応答拒否 0件
- ※ 1件の請求に対し、複数の決定を行っている場合があるため、決定件数の合計は請求件数と一致しません。  
運用状況の詳しい資料は、町役場本庁舎及び国府支所1階の町民情報コーナー、町のホームページで公表しています。

町では、河川、海域などの水質や大気の状態を把握するため、毎年環境調査を実施しています。昨年度の調査結果は、下表のとおりでした。

## 河川水質調査結果

河川名	測定地点	pH (単位:なし)		BOD (単位:mg/ℓ)		SS (単位:mg/ℓ)		n-ヘキサン (単位:mg/ℓ)	
		7年度	6年度	7年度	6年度	7年度	6年度	7年度	6年度
池田排水路	富士白苑付近	9.2	8.5	1.9	2.1	12	7	<0.5	<0.5
三沢川	富士白苑付近	9.0	8.4	1.7	1.7	4	7	<0.5	<0.5
嶋立川	嶋立橋	8.3	8.0	2.8	5.2	2	23	<0.5	0.5
血洗川	河口付近	8.1	8.2	2.9	4.1	2	25	<0.5	0.6
葛川	プリンスホテル付近	8.2	8.0	1.3	5.0	5	43	<0.5	0.6
不動川	川尻公園付近	8.4	8.4	2.0	5.0	5	50	<0.5	0.5
長谷川	スーパーヤオマサ付近	8.2	8.0	3.7	4.6	4	33	<0.5	0.5
谷戸川	月京橋付近	8.6	8.7	4.2	4.9	5	28	<0.5	0.5
環境基準	-	6.5~8.5		5以下		50以下		-	

※数値は年度内平均値、<印は定量下限値未満を示す。

## 海域水質調査結果

測定地点	pH (単位:なし)		COD (単位:mg/ℓ)		DO (単位:mg/ℓ)		n-ヘキサン (単位:mg/ℓ)		大腸菌数 (単位:CFU/100mℓ)	
	7年度	6年度	7年度	6年度	7年度	6年度	7年度	6年度	7年度	6年度
中央	8.2	8.2	4.1	2.7	8.9	8.8	0.5未満	0.5未満	42	4
漁港	8.2	8.2	3.0	2.4	8.5	8.5	0.5未満	0.5未満	48	3
港外	8.2	8.2	4.1	3.2	9.4	8.6	0.5未満	0.5未満	42	9
環境基準	7.8~8.3		2以下		7.5以上		無検出		20以下	

※数値は年度内平均値

※大腸菌数は、令和4年度から新たに設定された環境基準。

※自然環境保全を利用目的とする地点については、基準を20CFU/100mℓ以下とする（令和6年度から300を20に変更）。

## 二酸化窒素濃度調査結果

測定地点	単位:ppm	
	7年度	6年度
図書館前	0.005	0.008
国府支所	0.010	0.009

※数値は1時間値の1日平均値

◎環境基準:0.04~0.06ppmまでのゾーン内またはそれ以下

**用語の解説**

◎pH（ピーエイチ・水素イオン濃度）  
溶液中の水素イオン濃度を表す記号で、水素イオン指数ともいう。  
pHは、0から14まであり、7が中性、7を超えるるとアルカリ性、7未満が酸性となる。

◎BOD（生物化学的酸素要求量）  
水中の有機物質（汚物）が一定条件のもとで、微生物によって分解されるときに消費される酸素の量。

◎SS（浮遊物質）  
水中に懸濁している固体や浮遊固形物。

◎COD（化学的酸素要求量）  
水中の有機物質が酸化剤によって、酸化されるときに消費される酸素の量。

◎DO（溶存酸素量）  
水中に溶け込んでいる酸素の量。

◎n-ヘキサン（n-ヘキサン抽出物質）  
水中に含まれている比較的揮発しにくい油状物質の量。

◎大腸菌数  
水域の糞便汚染を示す指標。

◎ppm  
濃度の単位で、100万分のいくつかがあるかを表す。

◎環境基準  
人の健康を保護し、生活環境を保全するうえで維持されることが望ましい基準。（いわゆる規制基準ではない。）

## 春の叙勲を3名が受章

問政策課 ☎内線213

4月29日付けで春の叙勲の受章者が発表されました。町内からは3名の方が受章されました。永年の功績に敬意を表し、ますますのご活躍を祈念いたします。（順不同・敬称略）

## ▶春の叙勲

## 旭日小綬章

(文化財保護功勞)

※ご本人の希望により、ご紹介のみとさせていただきます。

みじつか しゅうせい  
藤塚 松星  
竹工芸作家

重要無形文化財「竹工芸」  
(各個認定)保持者  
(大磯)

## 瑞宝小綬章

(教育研究功勞)

※ご本人の希望により、ご紹介のみとさせていただきます。

あおやま ひでお  
青山 英夫  
上智大学名誉教授  
(石神台)

## 瑞宝単光章

(消防功勞)



かしわぎ かつたろう  
柏木 勝太郎

元 神奈川県大磯町消防団副団長  
(大磯)

## ふるさと納税の返礼品を募集しています！

問政策課 ☎内線288

あなたの商品やサービスで、大磯町を盛り上げてみませんか？

ふるさと納税を通じて、大磯町の魅力を全国に発信し、町内産業の活性化を図るため、寄付者へ贈呈する「返礼品」を募集しています。

## ▶登録のメリット

## ☎販路拡大

大手ポータルサイト等に掲載され、全国の方に商品をPRできます！

## ☎発送代行・手数料

商品の送料は町が負担！

## ▶対象となるもの

町内で生産、製造、加工、またはサービスの提供が行われているもの。

(例)

- 町内産の農作物
- 町内の事業所で生産された品
- 町内のレストランの食事券
- 町内でできるスポーツ・文化などの体験
- 町内の美容院・ネイルサロンの利用券など

※国の基準への適合可否について審査を受ける必要があります。

☎まずは、政策課（☎内線288）までお気軽にご相談ください。



(町ホームページ)

## 企業版ふるさと納税による寄付をいただきました

問政策課 ☎内線229

日本端子株式会社(代表取締役社長 河野二郎さん)から、企業版ふるさと納税によるご寄付をいただきました。いただいたご寄付は、本町が実施する妊娠・出産・子育て・教育の希望をかなえるまちづくり事業に活用させていただきます。

## ▶企業紹介

日本端子株式会社は、『つなぐ事業』を通して、「テクノロジー」をつなぐだけではなく「人・企業・地域・国」をつなぎ、「電気を流す」だけではなく「世界に活力をみなぎらせたい」という思いを込めた企業理念を掲げ、『つなぐ事業』を通じて、世界中、活力みなぎる社会の実現の一助として、企業版ふるさと納税を行っています。

## 大人の風しん予防接種費用一部助成のご案内

問子育て支援課 ☎内線361

妊娠中に風しんに感染すると赤ちゃんの目や耳、心臓に障がいがおきることがあります。未来の赤ちゃんを守るために必要となる風しん予防接種の費用の一部を助成しています。

## ▶対象者

- ①妊娠を予定・希望している女性
- ②妊娠している女性の同居者※
- ③①の同居者※

※同居者は町内の同住所に住所を有する場合に限る

## ▶助成額

- ①MR(麻しん風しん混合)ワクチン 5,000円
- ②風しん単体ワクチン 3,000円

接種費用から上記の助成額を引いた差額を医療機関へお支払いいただきます。

## ▶接種場所

中郡医師会協力医療機関

## 府川陽一教育長が退任

問学校教育課 ☎内線341

4月30日をもって教育長の府川陽一氏が退任されました。

府川教育長は、令和6年4月から約2年間にわたり大磯町の教育行政に尽力されました。

## 町指定のごみ袋の値段が変わります

問環境課 ☎(72)4438

中東情勢の影響による原材料の供給不足と価格高騰のため、7月1日(水)から表のとおり町指定ごみ袋の値段が改定されます。

町指定のごみ袋につきましては、一部の店舗において一時的な欠品が発生しておりますが、安定した製造及び供給ができていると製造会社から回答をいただいております。

できるだけ多くの方が購入できるように、買い占めはお控えいただき、指定のごみ袋の安定供給にご理解とご協力をお願いします。

## 【町指定ごみ袋参考小売価格の改定表】

種類	大きさ	現 行	改定後
可燃ごみ	45リットル	262円	<b>354円</b>
	20リットル	191円	<b>241円</b>
	10リットル	173円	<b>217円</b>
古布	45リットル	262円	<b>354円</b>

※表中の価格は、1袋(20枚入)の消費税等込の価格です。

## おおいそ廃棄物減量化等推進員を委嘱

問環境課 ☎(72)4438

おおいそ廃棄物減量化等推進員は、地域のリーダーとして、ごみの減量化・資源化の普及啓発やごみの分別、排出指導などについて、町とともに活動いただいております。ごみに関して理解や意欲のある方で、地区から推薦された次の23の方に推進員を委嘱しています。

町民の皆さんも推進員の活動にご協力いただき、地区のごみ集積場所での分別精度の向上やごみの減量化・資源化を目指しましょう！

## ▶地区推進員

石橋 泰信 (東町)	草野 茂治 (神明町)
志澤 喜代美(山王町)	山本 龍夫 (北本町)
斎藤 万里子(北下町)	濟田 明子 (南本町)
伴 敏之 (南下町)	小林 隆 (茶屋町)
中川 晴香 (裡道)	片山 律子 (台町)
篠田 泰三 (西小磯東)	鶴岡 しのぶ(西小磯西)
小島 陽雄 (中丸)	鈴木 啓支 (馬場)
加藤 雄司 (国府新宿)	簗島 亨 (月京)
細川 隆 (生沢)	須藤 敏男 (寺坂)
二宮 孝志 (虫窪)	森田 武次郎(黒岩)
熊澤 治夫 (西久保)	小清水 斎 (石神台)
鈴木 とも子(長者町)	

※高麗地区、神明町地区については調整中

**成人歯科健康診査・口腔がん検診が始まります！**

問スポーツ健康課 ☎内線309

大磯町では6月1日（月）から一部対象の方に成人歯科健康診査・口腔がん検診を実施します。

歯を失う原因の第1位は歯周病です。また歯周病は全身の様々な病気を引き起こしたり悪化させたりする原因となります。

健診を受け、歯周病の予防や早期発見により、健康で快適な毎日を送れるようにしましょう！

**▶実施期間**

令和8年6月1日（月）～令和9年2月28日（日）

**▶対象者**

20・25・30・35・40・45・50・55・60・65・70歳の方  
対象の方には5月末に案内ハガキ（受診券）を送付します。

**▶費用**

成人歯科健康診査のみ：500円  
成人歯科健康診査・口腔がん検診：600円  
（ともに70歳・生活保護受給世帯の方は無料）

**▶受診方法**

協力医療機関に予約のうえ、案内ハガキ（受診券）を持参して、受診してください。

**▶町内協力医療機関**

町内協力医療機関	電話番号
有近歯科医院	(61) 6060
今井歯科医院	(61) 0190
熊坂歯科医院	(61) 1101
郷土歯科医院	(61) 0648
こだま歯科クリニック	(60) 2111
小林歯科医院	(71) 0573
松本歯科医院	(61) 7750
箕島歯科医院	(72) 2814

※郷土歯科医院は成人歯科健康診査のみの実施となります。

※町外（平塚・二宮）にも一部協力医療機関があります。町外での受診をご希望の場合はスポーツ健康課までお問合せください。

**大磯町スポーツ優秀選手の顕彰**

問スポーツ健康課 ☎内線324

**◆種目 体操**

男子の部（ゆか・円馬・跳馬・鉄棒）にて銀賞

3月28日に開催された、「第25回全国体操小学生大会」において、高橋 龍介さんが優秀な成績を収めました。今後のますますのご活躍を期待しています。

**5月31日から6月6日は禁煙週間です**

問スポーツ健康課 ☎内線309

毎年5月31日は世界保健機関（WHO）が定めた「世界禁煙デー」、5月31日から6月6日は厚生労働省が定めた「禁煙週間」であり、たばこ対策に取り組んでいます。

禁煙することにより、多くの病気のリスクが低下します。長年喫煙していても、禁煙するのに遅すぎることはありません。

**◇禁煙による身体の変化**

**禁煙から数日後**→味覚や嗅覚が改善する。歩行が楽になる。

**2週間から3か月後**→心臓や血管など循環機能が改善する。

**1か月～9か月後**→せきや喘息が改善する。気道の自浄作用が改善し、感染を起こしにくくなる。

**1年後**→肺機能が改善する。

**2～4年後**→虚血性心疾患のリスクが喫煙を続けた場合に比べ35%減少する。

**5～9年後**→肺がんのリスクが喫煙を続けた人に比べ明らかに低下する。

**10～15年後**→様々な病気にかかるリスクが非喫煙者レベルに近くなる。

ぜひこの機会に喫煙について見直しませんか？

**人間ドック費用助成について**

問スポーツ健康課 ☎内線345

必要な検査項目を満たす人間ドックを受診した方に、かかった費用の一部を助成しています。

ぜひ申請してください。

**▶対象者**

- ①受診日時点で、大磯町国民健康保険又は神奈川県後期高齢者医療制度に加入している方
- ②受診日が属する年度内に35歳以上に達する方
- ③国民健康保険税又は後期高齢者医療保険料を滞納していない世帯の方
- ④受診日が属する年度内に、大磯町が実施する特定健診又は後期高齢者健診を受診していない方

**▶必要な検査項目**

身長、体重、血圧、腹囲、尿検査、血液検査（中性脂肪、HDLコレステロール、LDLコレステロール、GOT（AST）、GPT（ALT）、γ-GT（γ-GTP）、空腹時血糖（又はHbA1c又は随時血糖））

**▶申請期限**

人間ドックの受診日から5か月を経過する日の属する月の末日まで（消印有効）

**▶助成額**

上限1万円

※制度詳細やQ&Aは、町ホームページをご覧ください。

## 委員を募集します

	子ども・子育て会議	図書館協議会	行政改革推進委員会	社会教育委員
募集人数	2人	1人	2人	2人
任 期	委嘱の日から2年間	令和8年9月1日から2年間	委嘱の日から2年間	令和8年10月1日から令和10年9月30日まで(2年間)
応募資格	町内在住・在勤・在学の18歳以上40歳未満の方。平日に開催する会議に出席できる方。	町内在住の20歳以上の方。社会教育活動または家庭教育活動の経験者。平日開催の会議(年2回予定)に出席できる方。	町在住・在勤・在学の18歳以上の方。平日に開催する会議に出席できる方。	町内在住の20歳以上の方で、社会教育活動、家庭教育活動の経験を有する方。平日開催の会議(年3回予定)に出席できる方。
応募方法	大磯町スマート申請システムから申請または所定の応募用紙に小論文を添えて持参するか、郵送、Eメールで提出。			
応募用紙・申込書配布場所	本庁舎1階子育て支援課または国府支所(町ホームページからもダウンロード可。)	図書館本館、国府分館(図書館ホームページからダウンロード可。)	本庁舎3階政策課、1階ロビーまたは国府支所(町ホームページからダウンロード可。)	生涯学習課(図書館本館内)、生涯学習館、国府支所(町ホームページからダウンロード可。)
小論文テーマ	「こどもたちが『輝く』ために必要なことは何ですか。」(400字程度)	「大磯町立図書館の課題と解決に向けて考えること」(800字程度)	「応募動機、住民目線で考える行政サービスの改善について」(400字程度)	「社会教育の情報伝達方法について」
募集期間	6月1日(月)～26日(金)(当日消印有効)	6月30日(火)(当日消印有効)	6月1日(月)～30日(火)(当日消印有効)	6月26日(金)当日消印有効
報 酬	6,500円/日			
提 出 先	〒255-8555 大磯町東小磯183番地 子育て支援課(本庁舎1階) ☒kosodate@town.oiso.kanagawa.jp	〒255-0003 大磯町大磯992番地 大磯町立図書館 ☒tosh@town.oiso.kanagawa.jp	〒255-8555 大磯町東小磯183番地 大磯町政策課(本庁舎3階) ☒seisaku-t@town.oiso.kanagawa.jp	〒255-0003 大磯町大磯992(町立図書館内) 大磯町教育委員会生涯学習課 ☒gakusyu@town.oiso.kanagawa.jp
そ の 他	選考結果は8月上旬頃に通知します。募集の詳細は募集要領をご確認ください。			
問 合 せ	子育て支援課 ☎内線306	図書館 ☎(61)3002	政策課 ☎内線205	生涯学習課 ☎(61)0255

**蜂（スズメバチ）の被害にあわないために！**

問・申環境課 ☎(72) 4438

気温が高くなると、家の軒下や庭木に蜂の巣を見かけることがあります。特に夏から秋にかけては、急激に蜂の防衛本能が強まり攻撃してくるようになります。

屋根裏や戸袋など狭いところにも巣を作るので注意してください。

**【蜂に刺されないために】**

- ・蜂を見つけたら、落ち着いて静かに移動しましょう。
- ・黒系統の衣服や、汗および化粧品（香水、整髪料）などの匂いは蜂を刺激するため、注意しましょう。

**【蜂の巣ができてしまった場合】**

町では、個人の敷地内における蜂の駆除は行っていませんが、次の制度を設けています。

**▶蜂駆除費補助制度**

スズメバチの駆除を専門の業者に依頼した場合、駆除にかかった費用の1/2（限度額1万円）に相当する額を補助する制度があります。

**▶申請に必要なもの**

駆除前と駆除後の写真・駆除業者の領収書等

**▶蜂防護服貸出制度**

町では、自分自身で駆除を希望する方に蜂防護服の貸出しをしています。

ご希望の方は環境課までお問合せください。

**大磯高麗1号線（旧東海道・山王町エリア）に新スポットが誕生しました**

問道路課 ☎内線233

かつて東海道五十三次の宿場町として栄えた「大磯」。その歴史ある風景と、そこに息づく人々の暮らしをつなぐ場として、「大磯高麗1号線（旧東海道・山王町エリア）」の整備を進めています。

このたび、3つのエリアの整備が完成しました。

歴史と暮らしが会う、東海道・化粧坂にぜひお越しください。



旧東海道のおもてなし広場



令和の一里塚



虎御前の化粧井戸

**二輪車交通事故防止運動  
暴走族追放運動 実施中**

問町民課 ☎内線237

「運転に ゆとり やさしさ 思いやり」

「暴走は しない させない ゆるさない！」

をスローガンに、二輪車による交通事故を防止しましょう。

- ヘルメット、エアバッグジャケットを着用し、反射材を活用しましょう。
- すり抜けや割り込み運転など、危険な運転は止めましょう。
- 四輪車の運転者は、二輪車の特性（車体が小さいため見落とされやすい、実際の位置より遠くに感じるなど）を踏まえた運転に努めましょう。

**固定資産（土地・家屋）の現況調査にご協力をお願いします**

問税務課 ☎内線255

固定資産税の課税のため、随時、税務課職員による固定資産（土地・家屋）の現況調査を実施しています。

原則として、道路からの外観調査となりますが、必要に応じ、敷地への立入調査をすることがあります。固定資産の使用状況に関する説明や資料提供を求めるともありますので、ご協力をお願いします。

※税務課職員は、「固定資産評価補助員証」を携帯しています。

## 国民健康保険税の税率・税額・賦課限度額を改正

子育て世帯への経済的支援を拡充するため、令和8年度から新たに「子ども分」（子ども・子育て支援納付金分）の徴収が始まることに伴い、表1のとおり税率・税額・賦課限度額を改正しました。

(表1)

	医療分		後期分		介護分		子ども分	
	令和8年度	前年度比	令和8年度	前年度比	令和8年度	前年度比	令和8年度	前年度比
所得割	6.8%	—	3.1%	—	2.6%	—	0.2%	新設
均等割	26,500円	—	14,500円	—	13,600円	—	1,200円※	新設
平等割	21,000円	—	—	—	—	—	—	—
賦課限度額	67万円	+1万円	26万円	—	17万円	—	3万円	新設

※18歳を迎える年度末までの方は「子ども分均等割」が全額免除されます。

## 国民健康保険税と後期高齢者医療保険料の軽減判定所得

低所得世帯に対する軽減が表2のとおり改正となります。低所得世帯に対する軽減は、前年の所得の申告がないと適用されません。収入がない場合でも必ず申告をお願いします。

(表2)

軽減割合	軽減判定所得
7割	43万円+10万円×(給与所得者等の数-1)以下
5割	43万円+(31万円×被保険者数)+10万円×(給与所得者等の数-1)以下
2割	43万円+(57万円×被保険者数)+10万円×(給与所得者等の数-1)以下

世帯の軽減判定所得の算定において、被保険者等の数に乗ずる金額を改正しました。

※国民健康保険税については、特定同一世帯所属者（世帯内で国民健康保険から後期高齢者医療制度に移行し、継続して同一世帯に属する方）の数を含みます。

・5割軽減：改正前30.5万円→改正後31万円　・2割軽減：改正前56万円→改正後57万円

## 令和8年度保険税（料）決定通知の発送時期について

国民健康保険税は6月中旬、後期高齢者医療保険料は7月中旬に送付します。決定額は、同封の保険税（料）決定通知書をご確認ください。

## 特別徴収（年金天引き）について

前年度から特別徴収（年金天引き）が継続している方は、「令和8年2月の年金から天引きされた保険税額」が4・6・8月の年金からも天引きされます。その後、10月・12月・令和9年2月の年金で、年税額の残額分が天引きされるため、年度途中で天引き金額に増減が生じる場合があります。

日本年金機構からのはがき（年金振込通知書）には、10月・12月・令和9年2月の年金で天引きされる保険税額にも「令和8年2月の年金から天引きされた保険税額」が参考として反映されているため、町からの通知とはがきに記載の天引き金額が異なる場合があります。

正確な保険税額を確認したい場合は、町からの通知を確認してください。



# 図書館・郷土資料館だより



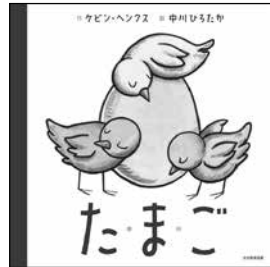
図書館 問・申 ☎(61)3002 休館日 6/1・4・8・15・22・29  
郷土資料館 問・申 ☎(61)4700 休館日 6/1・2・8・15・22・29

## 図書館情報

### よんでみよう50冊のほん 第25号発行

図書館の絵本おすすめリスト「よんでみよう50冊のほん」の最新版を発行しました。赤ちゃん絵本を卒業した子たちに、長く読み継がれてきた本や新作を贈ります。しばし手を止めてお子さんと一緒に絵本を楽しむ時間を作ってみませんか。

リストから1冊紹介します。  
“4つのたまごから3羽のこつりが生まれました。残りの1つはなかなか割れません。こつりたちはたまごをこつんこつん。するとたまごから出てきたのは…”



た・ま・ご  
ケビン・ヘンクス/作  
中川ひろたか/訳  
光村図書出版 2021年

### アオバト 出会いと学びの一日

観察会と講演会を通じて、“町の鳥アオバト”をより身近に感じてみませんか？

#### 【観察会】

時間内にご自由に参加できます。

- ▶とき 6月28日(日) 6時～9時
- ▶ところ 照ヶ崎海岸

#### 【講演会】

- ▶講師 こまたん・アオバト探検隊 金子 典芳 氏、  
斎藤 常實 氏
- ▶とき 6月28日(日) 9時40分～11時40分
- ▶ところ 図書館本館2階大会議室
- ▶定員 40人(先着順)
- ▶申込み 6月2日(火)～、電話・カウンターにて受付

### 雑誌のリサイクルがはじまります

7月から保存期限の切れた図書館の雑誌約110タイトル、総数約1,500冊を月毎に提供していきます。

- ▶ところ 本館リサイクルコーナー、国府分館一般開架室
- ▶提供方法 毎月館内整理日の翌日から、金曜日毎に1～6タイトルを提供します。
- ▶提供期間 本館7～12月、国府分館7～8月
- ▶その他 お持ち帰りできる冊数の制限はありませんが、できるだけ多くの方に利用していただくための配慮をおねがいします。  
なお、取り置きや予約はできません。

## 郷土資料館情報

### 新収蔵展「大磯万博2026」開催中

- ▶とき 7月20日(月・祝)まで
- ▶ところ 郷土資料館 企画展示室
- ▶観覧料 無料
- ▶展示解説  
6月13日(土)14時から、担当学芸員が45分程度、解説する予定です。当日、会場集合。

#### ◎展示資料の一部を紹介！

#### ミンククジラの鯨ヒゲ

鯨ひげとは、ヒゲクジラ類の歯にあたる部分です。鯨ひげは捕食する生き物と一緒に口の中に入れて海水をこし出すのに適した構造になっています。

展示している鯨ひげは、2016年3月30日に、国府本郷に漂着したミンククジラから採取したもので、鯨の体長は約7m50cmもありました。除肉、薬品処理、乾燥等の保存処理が2023年6月に完了し、展示ができるようになりました。



#### バカシの材料(マッコウクジラの歯)

漁具で、海で曳き釣りなどの漁法に使用する、バカシ(疑似餌)の芯に使用されます。マッコウクジラの歯を削って作られており、本資料からその製作過程がわかります。完成した芯には穴があいており、あいた部分から糸とゴム製のタコと呼ばれる部品をつけて使用します。2026年3月に寄贈されました。



# こども家庭センター いそのわ からののお知らせ

## ファミリー・サポート・センター会員に登録してみませんか

ファミリー・サポート・センターは、育児の支援を受けたい人と支援をしてくれる人が会員となり、安心して子育てのできる地域の助け合いを目指した、相互援助の有償ボランティア活動です。お子さんの預かりや送迎の活動を行っています。

### 依頼会員（お子さんを預けたい方）

町内に在住又は在勤で、生後3か月から小学校6年生までのお子さんのいる方

### 援助会員（お子さんを預かる方）

町内に在住で、小さな子どもの育児や保育に理解と情熱のある健康な方。資格等は特に必要ありません。

入会後に大磯町で指定する研修があります。

### 両方会員

依頼会員と援助会員の両方に登録している方

援助活動の内容、利用料などの詳細や入会・援助依頼については、子育て支援センターすくすく（0463-61-4150）へお問合せまたは町ホームページをご参照ください。



### 🌸 妊娠・出産・子育てに関する相談 🌸

- ・母子保健に関する相談 子育て支援課 ☎内線364
- ・児童福祉に関する相談 子育て支援課 ☎内線362
- ・大磯町子育て相談ホットライン ☎(38)5802
- ・児童相談所虐待対応ダイヤル ☎189(いちはやく)

## めばえ・すくすく（地域子育て相談機関）からののお知らせ

ひろばでお子さんを遊ばせながら、子育てでコンシェルジュや子育てアドバイザーに育児相談をすることができます♪

子育てコンシェルジュは個室での対応も可能です。



☎受付時間 9時～17時  
つどいの広場開催時間  
10時～16時  
(12時～13時 ランチタイム)  
めばえ ☎(71)3477  
すくすく ☎(61)4150  
休館日 6/7・14・21・28(日)

つどいの広場では、毎日楽しい遊びを用意しています。予定は広場の入り口の掲示版をご覧ください。お楽しみに！

### 横溝千鶴子記念子育て支援総合センター（めばえ） ☎(71)3477

イベント	対象	日程	時間	備考
おはなしタイム	未就学児と保護者	6/2(火)	11時～11時30分	おはなしボランティア「まめの木」によるおはなし会です。
心理士の育児相談	未就学児の保護者	6/9(火)	10時～11時	お子さんの発育や発達で心配なことをお気軽にご相談ください。
お誕生会	未就学児と保護者	6/25(木)	11時～11時30分	プレゼント：バースデーカード(お子さんの手形を押して)
親子製作「雨」	未就学児と保護者	6/1(月)～6/20(土)	10時～16時	梅雨にちなんだ作品を親子で作ります。
親子製作「七夕」	未就学児と保護者	6/22(月)～7/7(火)	10時～16時	お星さまに願いを込めて親子で七夕製作をしましょう。

### 石坂卷子記念子育て支援センター（すくすく） ☎(61)4150

イベント	対象	日程	時間	備考
心理士の育児相談	未就学児の保護者	6/18(木)	10時～11時	お子さんの発育や発達で心配なことをお気軽にご相談ください。
おはなしタイム	未就学児と保護者	6/23(火)	11時～11時30分	おはなしボランティア「あおむし」によるおはなし会です。
お誕生会	未就学児と保護者	6/26(金)	11時～11時30分	プレゼント：バースデーカード(お子さんの手形を押して)
健康講座「小児科医の話」	未就学児の保護者	6/27(土)	14時～15時	定10組 講ひよこクリニック院長 松田 倫夫 氏 申6/1(月)～すくすく
親子製作「雨」	未就学児と保護者	6/1(月)～6/20(土)	10時～16時	梅雨にちなんだ作品を親子で作ります。
親子製作「七夕」	未就学児と保護者	6/22(月)～7/7(火)	10時～16時	お星さまに願いを込めて親子で七夕製作をしましょう。

はぐくみサロン (子育てコンシェルジュの出張相談)	・未就学児と保護者(保護者のみ可)	6/11(木)	9時30分～11時45分	国府支所	「ちょっと話を聞いてもらいたい」「〇〇の手続きは？」などちょっとした相談でもお気軽にどうぞ！おもちゃもあるので安心してお子さんを連れてお越しください♪予約不要です。開催場所の園に在園されていないお子さんの保護者の方も可能です！
	・妊産婦とその配偶者	6/22(月)		私塾まきば	
		6/24(水)		大磯幼稚園	

※定員がある講座は先着順となります。

定 定員 講 講師 申 申込み



# 情報コーナー

役場 ☎(61)4100 講師 時とき 場ところ 対象 定員  
FAX(61)1991 費用 持ち物 申込み 締切り 問合せ



## 講座・催し

### 大磯運動公園 オランガプレイパーク

大磯運動公園の林エリアで自由に遊べるプレイパークを開催。ケガと弁当自分持ち！グラウンドや遊具とは違う自然の魅力をぜひお楽しみください。

時 6月7日(日)10時～15時

※雨天の場合は中止です

場 大磯運動公園 林エリア

対 誰でも 費 無料

注意 整備されていない環境で遊びます。安全に配慮し自己責任の範囲内でお楽しみください。

問 NPO法人オランガルート

☐info@orangaroots.org

### シニア講座「スマホ教室」

①<はじめて編>スマホの基本と詐欺対策

②<LINE入門編>LINEの使い方

講 ソフトバンク株式会社 派遣講師

時 ①6月17日(水) ②6月19日(金)

いずれも13時30分～15時30分

場 図書館本館 2階大会議室

対 町在住、在勤の概ね65歳以上の方で、

①スマートフォンをお持ちでない方、または持っても操作に不慣れな方②スマートフォンの基本操作ができる方

定 各回15人【先着順】 費 無料

持 筆記用具 (スマートフォンは貸し出機を使用します)

申 6月3日(水)から。電話またはメールにて、氏名(ふりがな)・電話番号・お住まいの地区をお知らせください。

問 生涯学習課 ☎(61)0255

☐kouza@town.oiso.kanagawa.jp

### 生活習慣病予防食事講座 (ランチ付き)

生活習慣病予防のお話と、バランスの整った食事のランチタイム

時 6月25日(木)10時30分～正午

場 保健センター 2階研修室

定 12人(先着順)

費 400円(食材料費) ※調理実習はありません。

持 筆記用具

申 6月8日(月)～6月22日(月)

電話で受付

問 スポーツ健康課 ☎内線319

### 消防情報ダイヤル ☎(61)5151

消防車の出動情報、休日当番医情報は、こちらで確認してください。☎消防署 ☎(61)0911

### 第8回 盆踊り講習大会

時 ①6月27日(土)13時30分～

②7月5日(日)13時30分～

場 ①ふれあい会館

②国府小学校体育館

対 どなたでも参加可

費 無料 持 上履き、飲み物

申 不要

問 町スポーツ協会レクリエーション部

大澤 ☎(72)0314

### OISO学び塾

#### 「高麗を学ぶ①

#### 高麗権現の神像とその周辺」

神奈川県指定文化財である高麗の神像群について学びましょう。箱根・伊豆山の神像との関連もふくめお話しいただきます。

講 元神奈川県立歴史博物館館長

薄井 和男 氏

時 6月27日(土)13時30分～15時30分

場 郷土資料館研修室

対 町在住、在学、在勤の方

定 25人(先着) 費 無料

持 筆記用具・飲み物・文化財マイスターシール帳(すでにお持ちの方)

申 6月3日(水)9時～

電話またはメールにて、氏名(ふりがな)・電話番号・お住まいの地区をお知らせください。

問・申 生涯学習課 ☎(61)0255

☐kouza@town.oiso.kanagawa.jp

### 「食」で町を元気にしませんか～食生活改善推進員(食育アドバイザー)養成講座～

「食改さん」の愛称で料理教室を開催するなど、地域の健康づくりをすすめる活動をしている「食生活改善推進員」を養成する講座です。ご自身や家族の健康、食育に興味のある方、どなたでもご参加いただけます。

時 7月～令和9年1月の全11回(詳細はお問合せください)

初回は7月3日(金)10時～正午

場 保健センター等

対 町在住の方(年齢、性別は問いません)

費 調理実習時に材料費、保険代として400円の実費負担有

締 6月26日(金)

申 電話または二次元コードにて申込み

問 スポーツ健康課 ☎内線319



### 防災行政無線ダイヤル ☎0120(83)0150

防災行政無線で放送した内容を電話で確認できます。☎危機管理課 ☎内線241

### 骨太プラスワン研修会

「椅子に座って・立って楽しく動きましょう」

講 日本体育協会公認エアロビック指導員 相田 晶子 氏

時 7月6日(月)10時～11時30分

場 保健センター 2階研修室

対 どなたでも

定 15人(先着順・申込み不要)

費 200円(保険・資料代)

持 水筒・動きやすい服装で

問 おおいそ骨太体操ボランティアの会 事務局 ☎(61)7250

### エクセルでも意外と簡単に「チラシ」が作れます!

パソコンの「Excel」機能を使って図形などの配置や、微調整が簡単にできるチラシ作りのコツを学びます。

講 I T大磯会員

時 ①7月6日(月)、②7月20日(月)

いずれも13時～開始

場 生涯学習館

対 町在住、在勤の方で、パソコンやスマホに興味がある方 初心者歓迎

定 12人 費 1,800円/2回

持 筆記用具、パソコンをお持ちの方は持込可 お持ちでない方はお貸しします。

その他 1日目(6日)講義後受講者を対象に「なんでも相談室」開催します。「なんでも相談室(スマホの相談にも対応)」

会員募集中：I T活動に興味をお持ちの方、ご一緒しませんか?

申 6月1日(月)～

締 7月6日(月)開催当日まで

問 岡田 ☎090(9805)8545

☐itoiso2000@gmail.com

### 第77回 大磯白キス投釣大会

時 6月14日(日)7時～8時30分

受付場所 港公園

競技時間 7時30分～正午

場 大磯港西防波堤西側～旧吉田茂邸下の海岸に至る約2.5km

審査基準 対象魚は一人一尾

表彰 1位～10位 飛賞 特別賞

参加資格 10歳以上

費 500円

申 大磯町観光協会ホームページより事前申し込み(当日申込みも可)

問 大磯町観光協会 ☎(61)3300

はっさい 防災 OISO

## 企業合同就職面接会 参加事業所募集

企業合同での就職面接会（複数社と面接可）

**時** 9月15日(火) 10時30分～16時  
9月16日(水) 10時30分～16時  
※二部制 10時30分～12時30分、  
14時～16時

**場** ひらしん平塚文化芸術ホール 1階  
多目的ホール(平塚市見附町16-1)

**申** 6月1日(月)～26日(金)に下記二次  
元コードから平塚市産業振興課へ電  
子申請にて申込み

**共催** 平塚市、平塚公共職業安定所、  
平塚商工会議所、茅ヶ崎市、秦野市、  
伊勢原市、二宮町、大磯町

**問** 産業観光課 ☎(61)5719



## 大磯コミュニティカレッジ 懇話会の6月講座

**演題** 「終戦の年、大磯で起きていたこと」1945(昭和20年)、戦況が悪化するなか大磯でも空襲が現実のものとなりました。又相模湾沿岸からの米軍上陸が想定され、旧日本軍は大磯に常駐し、陣地壕が築られました。大磯の空襲被害や体験者の証言、陣地壕の実態についてお話しします。

**講** 郷土資料館学芸員 富田 三紗子

**時** 6月25日(木) 14時30分～

**場** 図書館本館2階大会議室

**対** テーマにご関心の方々

**定** 40人

**費** 200円(会場使用料、講座資料費など)

**申** 不要(直接ご来場ください)

**問** 大磯コミュニティカレッジ懇話会  
船瀬 ☎090(4720)0753

☎(61)8828

✉funayas831@docomo.ne.jp

## ブッシュクラフトキッズスクール 『火・水』

ブッシュクラフトキッズスクールの3回目。限られた道具での火起こしや自然の中から水の確保方法を学びます。

**時** 6月20日(土)  
午前の部 10時～正午  
午後の部 13時～15時

※天候等による内容の変更・中止があれば別途連絡します

**場** 大磯運動公園 林エリア

**対** 小学2年生～中学3年生

**定** 午前・午後 各10人程度

**費** 4,000円(別途入会金、年会費がかかります。入会いただくとオラングルーツの別のプログラムにも参加可能です。)

**持** お申込みいただいた方に後日ご案内のご連絡をお送りいたします。

**縮** 6月17日(水)

**問** NPO法人オラングルーツ

✉info@orangaroots.org

## 水上安全法短期基礎講習

**時** 6月28日(日) 10時30分～正午

**場** 大磯プリンスホテルのプール

**対** 町在住、在勤、在学の15歳以上の方

**定** 20人(先着順)

**費** 無料

**持** 動きやすい服装、水着、筆記用具、マスク、飲み物

**申** 6月17日(水)までにメールに住所、氏名(フリガナ)、生年月日、電話番号、『水上安全短期基礎講習希望』を記載し、下記のメールアドレスあてに申込みください。

**その他** 案内を事前に郵送します。

**問** 日本赤十字社神奈川支部大磯町  
分区(福祉課内) ☎内線314

✉fukushi@town.oiso.kanagawa.jp

## 国登録有形文化財・町景観重要 建造物 大磯駅前洋館(旧木下 家別邸) 見学会

100年を越す大正元年建築の大磯駅前洋館。優美な佇まいを見せる洋館の魅力が大磯の歴史を織り交ぜながら、大磯ガイド協会スタッフが解説、ご案内します。

**時** (1)6月16日(火)  
(2)6月23日(火)  
各日①13時30分～、②14時30分～

**場** 大磯迎賓館  
(大磯駅前洋館 旧木下家別邸)

**対** どなたでも

**定** 各回10人(20人/日)

**費** 200円(ガイド費用)

**申** 5月19日(火)から受付開始。締切りは、見学会前日まで。

**その他** 車での来館は不可。待合室はありませんので、見学時間に合わせしてお越しください。また、各階への移動は階段のみとなります。足の不自由な方は、すべての見学ができない場合があります。見学の際に靴を脱ぐ場所があります。上履きのご持参可能です。

**問・申** 大磯迎賓館 ☎050(3385)0418  
※水曜を除く 10時～19時まで  
(11時～15時はつながりにくい事があります)

http://www.oisogeihinkan.com/  
WEB予約二次元コード



※1名ずつのご予約フォームとなります。グループの方はお電話にて承ります。

## 安心して暮らせる日常のために。 地域密着の支援サービス。

身元保証が必要な場面や、入院・施設入所にあたっての手続き、  
独居や親戚が遠方にいるなどの事情から、将来に不安を感じている方へ。  
お一人おひとりの状況を伺いながら、必要な支援を一緒に整理します。

## まごのおててサービス 無料相談受付中

いつでもお気軽に下記へご連絡ください！

合同会社 Me-ing 高橋 080-6911-5771

広告



## 会議

### 教育委員会定例会

時 6月18日(木) 9時30分～  
場 役場本庁舎 4階第1会議室  
問 学校教育課 ☎内線341

### 農業委員会総会

時 6月25日(木) 13時30分～  
場 役場本庁舎 4階第2委員会室  
問 農業委員会 ☎内線358



## 募集

### OISO BEER PORTの出店事業者・ステージ出演者を募集します！

9月27日(日)に大磯港にて開催するビールフェスにて出店いただける事業者及びステージ発表の出演者を募集します！

申 下記二次元コードを確認いただき、大磯コネクト、大磯町商工会、大磯町産業観光課みなと推進係のいずれかまでお申込みください。

締 7月10日(金)まで

その他 詳細は、大磯町ホームページをご確認ください。

問 大磯コネクト ☎(20)8237  
大磯町商工会 ☎(61)0871  
産業観光課 みなと推進係 ☎(61)5719



### みなとオアシス大磯 フリーマーケット出店者を募集します

大磯港にてフリーマーケットを開催します。町在住の出店者を次の通り募集します。

時 10月24日(土)、25日(日) 10時～16時  
場 大磯港芝生広場 費 無料

申 6月10日(水)～7月10日(金)  
(先着順となります)

応募は下記二次元コードから

募集数 各日10区画(※町在住枠の方の出店枠)

区画サイズ 間口3m×奥行2m

出店内容 家庭内の不用品、衣類、雑貨、手作り品など

問 産業観光課 ☎(61)5719



### ドッグランイベント開催に係る協力店舗を募集します！

10月31日(土)、11月1日(日)に大磯港にて開催するドッグランイベントに合わせ、大磯港の賑わいをマチナカへ誘導する取り組みを実施するため、愛犬家や犬に優しいサービスを提供いただける店舗等を募集します！

対 犬連れで利用可能な店舗

・犬に優しい配慮・サービスをしているだけの店舗  
(例) 犬用メニュー、リードフック、犬OKのテラス席、割引サービスなど

・愛犬家&犬のフォトスポットとなる店舗等

★イベントの一環として、応募いただいた店舗の情報をホームページ等にて紹介いたします！

申 下記二次元コードを確認いただき、大磯町商工会または大磯町産業観光課みなと推進係までお申込みください。

締 7月31日(金)まで

その他 詳細は、大磯町ホームページをご確認ください。

問 大磯町商工会 ☎(61)0871  
産業観光課 みなと推進係 ☎(61)5719



### 大磯チャレンジフェスタ2026 参加・協賛団体募集！

10月18日(日)に大磯運動公園で開催する大磯チャレンジフェスタ2026のイベントブース、演目ブース、スポーツ、レクリエーション、運動、健康教室など、参加、協力していただける団体を募集します。また、協賛していただける企業等も併せて募集します。

問・申 大磯チャレンジフェスタ

実行委員会事務局(スポーツ健康課内) ☎内線324

### 「海辺の映画館」で上映する作品を募集します！

夏に開催される「海辺の映画館」で上映する作品を募集します！ 下記二次元コードより、奮ってご応募ください！

作品募集 6月20日(土)まで

時・場

- (1) 8月29日(土) 19時～  
大磯港芝生広場
- (2) 9月19日(土) 18時～  
大磯港芝生広場

※荒天延期

費 無料

問・申 産業観光課 ☎内線334



## お知らせ

### 地域福祉活動団体等支援事業のご案内

身近な集まりを応援！「つながり」を支える活動を助成します。

支援対象 (次のすべてを満たす活動が対象)

- ・構成員半数以上が町民の団体
- ・毎回5人以上で月1回以上の定期開催
- ・1回あたり2時間以上
- ・参加者半数以上が40歳以上
- ・外出機会の創出や健康増進などが目的

助成金額(年間助成額)

- 月1回 10,000円
- 月2回 20,000円
- 月3回以上 30,000円

申 7月31日(金)まで

問 町社会福祉協議会 ☎(61)9390

東京・神奈川エリア  
クチコミ件数  
Google 3,300 件以上

**No.1** 評価 4.8  
★★★★★

サン・ライフ直営53店舗 平均クチコミ評価 (2026年4月7日現在) ※当社調べ

**サン・ライフ** 広告

クチコミで選ぶ  
**サン・ライフのお葬式**

テレビCM放映中

ご葬儀は **湘南大磯ホール** (大磯 1225)

わからないこと  
いつでも聞ける

コールセンター **0120-41-3140**

## 就学・就園相談

来年度、幼稚園、小・中学校に入園・入学予定のお子さんの就園・就学について、ことばの発達や集団生活の難しさが気になる、食物アレルギーについてなど、不安のある保護者の方の相談を受け付けております。お気軽にご相談ください。

問 学校教育課 ☎内線325  
子育て支援課 ☎内線317・318



## スポーツ

### スポーツ物品をお貸しします！

町では、スポーツ物品の貸し出しを行っています(数に限りがあります。)。また、貸し出しと合わせて、運動指導を行うこともできますので、お気軽にお問合せください(指導員の都合により、ご希望に添えない場合があります。)

**貸し出し例** ユニカール、グラウンドゴルフ、ドッチビー、モルック等



問・申 スポーツ健康課 ☎内線324

## 太極拳無料体験会

講 日本武術太極拳連盟公認指導員

時 6月2日、9日、16日、23日  
いずれも火曜日 13時～15時

場 岩田孝八記念室内競技場

定 先着20人(当日受付可) 費 無料

持 運動ができる服装、上履き、飲み物、マスク着用(任意)

問・申 町スポーツ協会太極拳部 石井  
☎090(7011)3475

## 太極拳で健康寿命を維持

太極拳の基本練習を続けることで腰の強さや姿勢、集中力を整えましょう。どなたでも参加できます。

時 6月13日、20日、27日  
いずれも土曜日 10時～11時30分  
6月6日(土)のみ13時～14時30分

場 生涯学習館、さざれ石

定 各回6人(先着順)

費 無料

持 運動ができる服装、室内履き、飲み物

内容 ①伝統拳の健康体操  
②北京太極拳の基本歩行  
③基本推手

講 老年期運動指導士、太極拳A級指導員

申 星槎湘南大磯総合型スポーツクラブ  
太極拳部 関本 ☎090(3226)8370

## スポーツ推進委員主催事業 親子サッカー教室

投げたり蹴ったりボールを使った色々な運動をしてみよう!!

講 ペルマーレフットボールアカデミー  
コーチ、町スポーツ推進委員

時 6月20日(土)10時～11時30分

場 大磯小学校グラウンド(雨天時体育館)

対 町在住、在学の幼稚園  
年中～小学2年生までの親子

定 30組60人(先着順)

申 大磯町スマート申請システムにて申込み 6月2日(火)～6月16日(火)

問 町スポーツ推進委員協議会事務局  
(スポーツ健康課内) ☎内線324



## 第75回 秋季議長杯争奪野球大会

時 9月6日(日)～ ※毎週日曜日

場 大磯運動公園野球場

対 町在住または在勤のチーム

競技方法 公認野球規定によるリーグ戦、トーナメント戦、7イニング制

費 1チーム 15,000円

代表者会議・抽選会 7月19日(日)  
9時30分～ 生涯学習館

申 新規チームは6月末までに電話にてお申込みください。

問 町スポーツ協会野球部

ワダスポーツ ☎(61)2488

## 相談の案内【6月】

相談名	相談内容等	とき	ところ	相談窓口・主管課
行政相談	道路、年金、登記など国の行政機関等の業務に関する意見や要望	11日(木) 13時30分～15時30分 (予約不要 1回30分以内)	福祉センターさざれ石	町民課 ☎(61)4100
人権相談	セクハラやパワハラ、いじめや嫌がらせ、差別、誹謗中傷などの人権に関する相談	18日(木) 14時～16時 (予約制 1回30分以内)	福祉センターさざれ石 ※法律相談の予約は毎月1日からです。(1日が土・日・祝の場合は翌日または翌々日) ※駐車場利用不可	内線237 ※同一案件の継続した相談はご遠慮いただく場合があります。
法律相談	相続・離婚・金銭貸借・暴力傷害・債権・債務等、日常生活の中の法的な問題	11日(木)、18日(木) 10時～正午、13時30分～15時30分 (予約制 1回30分以内)		
消費生活相談	物品、サービス等の契約に関するトラブル、解約手続き、商品や訪問販売に関する苦情等	月～金 9時30分～16時	平塚市消費生活センター ☎(21)7530 ※無料の駐車場はありません	
		月～金 9時30分～17時	かながわ中央消費生活センター ☎045(311)0999	
		土 9時30分～16時30分		
教育相談	不登校・いじめ等 電話・来所相談(予約制) 対象…児童・生徒と保護者	毎週月曜日～金曜日 9時～正午/13時～16時30分	教育研究所 教育相談窓口 ☎(60)3670	
こころの健康相談	精神科の受診や家族の対応について、精神科医による相談または家庭訪問を実施します	6月5日(金)、17日(水)、26日(金)	平塚保健福祉事務所 保健予防課 ☎(32)0130	
もの忘れ・認知症相談	認知症の治療や対応の仕方について専門医による相談または家庭訪問を実施します	6月16日(火)		
児童虐待相談	児童虐待に関する相談	毎週月曜日～金曜日 9時～17時	子育て相談ホットライン☎(38)5802	
高齢者総合相談	高齢者に関する相談	毎週月曜日～金曜日 8時30分～17時15分	東部地域包括支援センター☎(61)9966 西部地域包括支援センター☎(71)5595	
障がい者虐待・差別相談	障がい者虐待・差別に関する相談	毎週月曜日～土曜日 8時30分～17時15分	障害福祉センター☎(73)4530	
		日曜・祝日・夜間 【17時15分～8時30分】	大磯町役場☎(61)4100	
就労相談	就労に悩む、15歳～49歳までの方を対象とした就労相談	毎週月曜日～金曜日 10時～17時	県西部地域若者サポートステーション ☎0465(32)4115	

※祝日及び年末年始は相談を実施していません。また、かながわ中央消費生活センターは、休館日があります。

## 火事と救急 4月の出動状況

消防車…30件(火災出動2、救助出動2、その他出動26)  
救急車…159件(急病89、交通事故14、一般負傷40、その他16)

## 気象情報 4月

最高気温 25.6度 最低気温 8.3度  
平均気温 16.8度 総雨量 186.0mm

# 鳴立庵だより

鳴立庵とは、江戸時代から続く俳諧道場である。  
初代庵主大淀三千風が開き、現在では京都の落柿舎、滋賀の無名庵と並び日本三大俳諧道場と呼ばれているといわれるよ。



鳴立庵大使「えんいくん」

## 今月の俳句

出勤の途上のごとき案山子かな

東京都渋谷区 岩動 達

季節は「案山子」。秋の稔った田圃に人の形をした物を立てて、鳥を脅かし、食害から稲を守る。近年は「案山子のコンクール」のようなものまであって、見る人を楽しませてくれる。お爺さんとお婆さんのコンビとか、家族の案山子など創意工夫を競ったりする。一句に登場する「案山子」は通勤途上のサラリーマンのような姿であったという。上下のスーツにネクタイをして手には鞆を持っていたりしたのであろう。野良着姿と一変した様子が人目を引いた、というのである。

(鳴立庵庵主 本井 英)

## 今月の短歌

茶道誌のクロスワードをついに解く  
明るいうちにギターが弾ける

神奈川県横浜市 内田 しず江

茶道専門誌に載っているクロスワードパズルは、茶道特有の用語や専門知識を知らなければなかなか解けないのでしょうか。「ついに」の語が、作者にとって難問だったこと、けれども途中で投げ出せず時間をかけて挑んでいることがわかります。解いている途中で息抜きにギターを弾くこともできたと思われませんが、ケリがつかなければ気持ちはどうもスッキリしないのです。意欲をかきたてるパズルやギターが身の回りにあり能動的な気持ちの弾みが、歌を明るく生き生きとさせています。

(西行祭選者 今井 恵子)

## 「めいど いん おおいそ」 登録産品紹介

問 大磯らしい潤いづくり協議会 (大磯町商工会)  
☎ (61) 0871



【浜田畜産(株)】  
問合せ先：(71) 0250



■ やきとり

【合柳嶋屋】  
問合せ先：(61) 0149



■ 東海道 大磯宿

## 広報おおいそに広告募集中

- 掲載料 (1掲載あたり)
- 49mm×88mm  
(1ページの10分の1) 13,000円
- 49mm×178mm  
(1ページの10分の2) 26,000円

問・申 政策課 ☎内線257

※詳しくは町ホームページをご確認ください。



# わが家のアイドル



おだか たまき  
**尾高 環希くん(3歳)**

いつもニコニコ、弟想いの優しいお兄ちゃんです。

問政策課 ☎内線207

koho@town.oiso.kanagawa.jp

## 今月の表紙

今月号の表紙は、リニューアルオープンした「OISO CONNECT」です。特集では、新しく生まれ変わった施設の魅力をご紹介します。大磯の交流拠点として、魅力的になったOISO CONNECTにぜひご注目ください。

## SNSで情報発信中



LINE



Instagram



facebook



マチイロ



Lifevision



## カメラスケッチ

広報カメラマン撮影



園児のこいのぼり

(4/28 長谷川 伊福さん撮影)



国府祭 座問答

(5/5 神揃山 高田さん撮影)

## みんなでつくろう!

～食生活改善推進団体おすすめレシピvol.3～

## きゅうりのヨーグルトスープ



大磯町食生活改善推進団体さんに教えていただいた、町内で年間通して栽培されているきゅうりを使ったレシピです。

「しょうなんきゅうり」は神奈川ブランドに登録されています。

### 材料(2人分)

きゅうり	1本
★牛乳	100ml
★ヨーグルト	150g
★レモン汁	少々
★塩、こしょう	少々
パセリ	少々



▲募集についての詳細はこちら

### 作り方

- ①きゅうりはすりおろす。
- ②★の材料をボウルに入れ、よく混ぜ合わせる。(濾すと滑らかな舌触りになり、よりおいしい。)
- ③すべての材料を混ぜ合わせ食べる時まで冷やしておく。
- ④器に盛り、パセリのみじん切りを浮き実に浮かせる。

※お召し上がりの際に、お好みでオリーブオイルをたらすのもおすすめです!

「食改さん」の愛称で料理教室の開催や町主催の子ども向け料理教室への協力など地域の健康づくりをすすめる活動をしている「食生活改善推進員(食育アドバイザー)」を募集しています。詳細は本誌をご覧ください。

～おうちでいただきますの日～

毎月19日は「食育の日」

第一日曜日は「ファミリーコミュニケーションの日」

問スポーツ健康課 ☎内線319