

広報 おおいそ

6月

NO.599



△昨年の大磯白キス投釣大会の風景

おもな内容

- 町民生活をバックアップ…………… ②
- 6月は環境月間…………… ⑥⑦
- 新型インフルエンザの対応…………… ②
- 介護保険料が変わります…………… ⑨
- バランスシート…………… ③
- 経済センサス基礎調査にご協力ください…………… ⑩
- 平成20年度下半期財政状況の公表…………… ④⑤
- 情報コーナー…………… ⑮

町民生活をバックアップ

～緊急経済対策として、次のとおり実施します～

25%プレミアム付商品券を販売!

～10,000円で購入した商品券で、
12,500円分の買い物などができます～

☆販売日時：6月8日(月)午前10時から午後4時

☆販売場所：町役場保健センター及び国府支所

◎6月9日(火)からは大磯町商工会で販売
(平日のみ午前10時～午後4時)

☆発行数：5,000セット(完売次第終了)
(500円券が25枚綴りで1セット)

☆販売価格：1セットで10,000円

☆購入限度数：1世帯2セットまで

☆購入対象者：町内在住者

☆使用期間：6月8日(月)～9月10日(木)

☆利用可能店舗：町内店舗(詳細はチラシで)



※詳細は、全戸配布チラシや大磯町商工会ホームページで確認ください。

◎問い合わせ 大磯町商工会 ☎(61)0871
環境経済課 ☎内線263

電動生ごみ処理機・ 太陽光発電補助率アップ

～電動生ごみ処理機の補助額が4万円に、家庭用太陽光発電システムの町補助金が10万円に引き上げられます～

☆電動生ごみ処理機購入費補助金
助成額：上限40,000円(購入金額の3/4)

☆家庭用太陽光発電設備設置費補助金
補助金額①と②の合計額
①町補助金 上限10万円
②県補助金 上限12万円

※予算の範囲内での補助となりますので、年度途中で終了する場合があります。

※詳細はお問い合わせください。

◎問い合わせ 環境経済課 ☎内線359

高等学校等 就学支援補助金を支給

～経済的理由により、高等学校等への就学が困難な方、又は就学の継続が困難な方に対して就学を奨励する補助金を支給します～

▶支給要件

- 町内に居住している方(町住民基本台帳又は町外国人登録原票に登録されている方)
- 学業成績及び品行が良好な方
- 学資の支弁が困難と認められる方 など

▶支給額

- 公立高等学校等・・・月額 4,000円
- 私立高等学校等・・・月額 10,000円

▶支給期間

- 4月1日から翌年の3月31日まで
- ※その他詳細は、町ホームページや本庁舎等で配布しているパンフレットをご覧ください。

◎問い合わせ 子ども育成課 ☎内線328

◎問い合わせ スポーツ健康課
☎内線308

※相談時間の変更になることがあります。右記で相談を受けられない時は町消防署☎(61)0911へ。

・平塚保健福祉事務所(保健予防課)午前8時30分～午後5時(毎日) ☎(32)0130

・県庁保健福祉総務課 午後5時～午前8時30分(毎日) ☎(633)3777

【感染を予防するために】
・積極的に行うと手洗いを
・マスクの着用
・咳エチケット(ティッシュ等で鼻口を覆う)
【相談先】

新型インフルエンザの対応

～まずは電話相談を～

発熱、せき、鼻水、
身体の痛み、吐き気、
下痢、嘔吐などの症状
がある方は、病院等に行く前に、まずは電話でご相談ください。



町のバランスシート

町では、財政状況を収入と執行(支出)の形で公表しております(4・5ページ)が、ここではバランスシートを用いて、財政状況をお知らせします。

※バランスシートとは？

町の財政状況を明らかにするために、毎年3月末現在で作成している計算書で、すべての資産・負債・純資産(資本)の現在の状況を記載し、一覧できるように表示したものです。一方(貸方)に負債と純資産(資本)を、他方(借方)に資産を記載し、両者を対照させるよう表示することから、貸借対照表ともいいます。

《町のバランスシート》

バランスシートは、資産・負債・純資産から構成されています。

【借方】

資産 342億円

町が所有している財産

【内訳】

- ①公共資産 311億円
(道路、公園、学校、庁舎など)
- ②投資等 19億円
(投資及び出資金など)
- ③流動資産 12億円
(現金、預金、財政調整基金など)

計 342億円

【貸方】

負債 97億円

(公共資産分 79億円)

町の借金や将来世代の負担で返済していく債務

純資産 245億円

(公共資産分 232億円)

これまでの世代が既に負担して、支払が済んでいる正味の資産

計 342億円

バランスシートから何がわかるの？

これまでの世代が担ってきた負担とこれからの世代が将来担う負担の割合が分かります。企業において資産を取得する場合は、将来に負担を残さないような経営が求められます。

しかし、地方公共団体においては、施設を整備する際、借金をしてその整備費用を賄い、その借金を返済してもらうことで、その施設の整備費用を将来利用する世代に負担してもらうという住民の世代間の公平性が求められる面もあります。

なお、近隣町の将来世代の負担割合は、30%〜40%程度となっており、大磯町の数値はこれらと比較しても決して高い数値ではありません。また、平成15年度からほぼ同水準を推移しており、世代間のバランスは保たれていると考えられています。

過去5年間の世代間負担の割合

年度	これまでの世代の負担割合	将来世代の負担割合
19年度	74.6%	25.4%
18年度	73.4%	26.6%
17年度	73.3%	26.7%
16年度	73.3%	26.7%
15年度	73.9%	26.1%

*近隣町の将来世代の負担割合は、30%〜40%程度となっています。これらと比較しても大磯町は低い数値を保っていますが、将来世代へ負担を増やすことがないよう、この水準を保っていく必要があります。

これから町はどうして行くの？

町財政を取巻く環境は絶えず変化し続けています。適正な財政運営を維持するためには、世代間負担の割合のバランスを保ち、町債の借入れ(借金)の抑制により、負債をこれ以上増やさないう心掛け、将来世代への負担を増やすことはできるだけ避けていかなければならないと考えています。

町財政を取巻く環境は絶えず変化し続けています。適正な財政運営を維持するためには、世代間負担の割合のバランスを保ち、町債の借入れ(借金)の抑制により、負債をこれ以上増やさないう心掛け、将来世代への負担を増やすことはできるだけ避けていかなければならないと考えています。

【これまでの世代の負担割合】

[純資産(公共資産分)232億円 ÷ 公共資産311億円] × 100

※これまでの世代によって既に返済された割合で、将来への負担を考えた場合、負担比率が高い数値であることが望まれます。

【将来世代の負担割合】

[負債(公共資産分)79億円 ÷ 公共資産311億円] × 100

※将来返済しなければならない割合で、負担比率が低いほど将来世代への負担が少なく済みます。

◎問い合わせ

財政課 内線 216

の公表

平成20年度予算の平成21年3月末日までの執行状況をお知らせします。

なお、詳細な数値については、町民情報コーナーや町ホームページに掲載していますのでご覧ください。

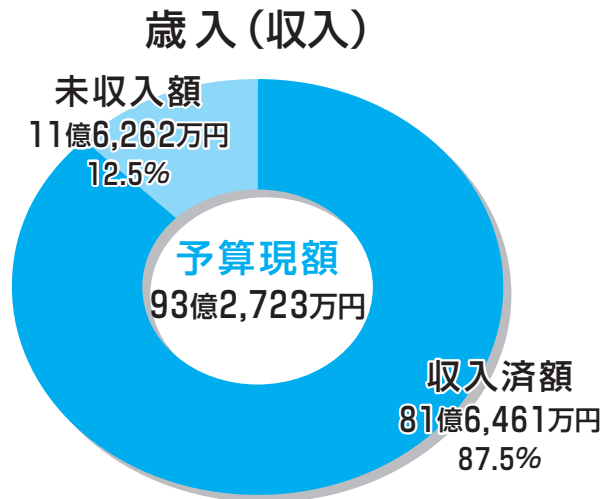
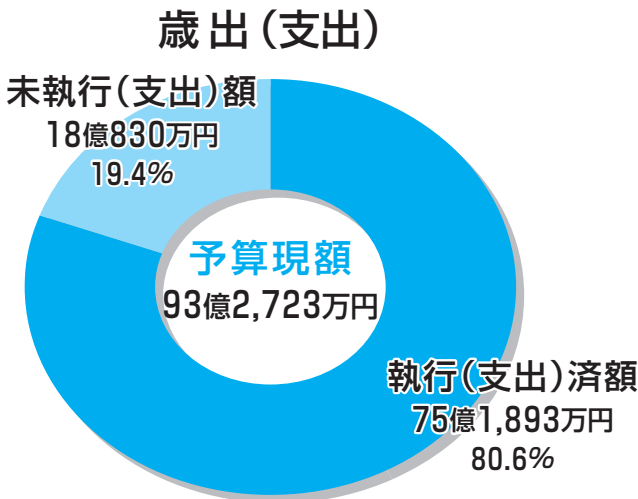
◎問い合わせ 財政課 ☎内線215

○予算状況の概要

平成20年度の予算現額は、3月定例議会にて補正予算の議決を経て、一般会計は93億2,723万円(当初予算80億6,200万円)となっています。また、特別会計は、国民健康保険事業が35億8,413万円(当初予算33億3,500万円)、老人保健が3億3,164万円(当初予算3億7,300万円)、後期高齢者医療事業が5億9,350万円(当初予算5億9,200万円)、介護保険事業が20億7,736万円(当初予算19億6,500万円)、そして下水道事業が18億4,168万円(当初予算18億8,500万円)となっています。ここで公表する数値は、平成21年4~5月期(※出納整理期間)の収入支出は含まれていません。また、平成20年度の決算については、広報11月号に掲載する予定です。

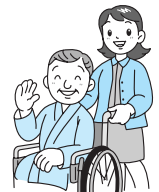
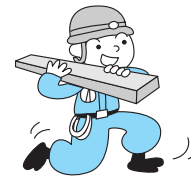
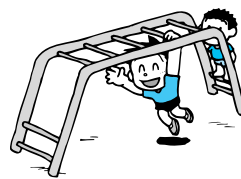
※出納整理期間…当該年度の3月末までに確定した債権債務について、現金の未収未払の整理を行うために設けられた期間で、会計年度終了後の翌年度の4月1日から5月31日までの2ヵ月間のことをいいます。

●●● 一般会計の歳入・歳出予算現額及び収入・執行(支出)済額の状況 ●●●



●●● 町有財産 ●●●

基金	13億7,281万円
土地	751,140㎡
家屋(延床)	66,147㎡



●●● 住民負担(一般会計) ●●● (平成21年4月1日現在 人口 32,908人 世帯 12,424戸)

項目	町民一人当たり	一世帯当たり	下半期末の額
町税の負担	163,769円	433,781円	53億8,930万円
町債(借金)の残高	225,240円	596,604円	74億1,220万円
使われたお金	228,483円	605,194円	75億1,893万円

●●● 町債(借金)の残高 ●●●

会計区分	平成20年度(上半期)残高(A)	下半期償還元金(B)	下半期借入額(C)	下半期末残高(A-B+C)
一般会計	75億7,959万円	4億5,439万円	2億8,700万円	74億1,220万円
下水道事業特別会計	76億7,383万円	1億4,142万円	3,200万円	75億6,441万円

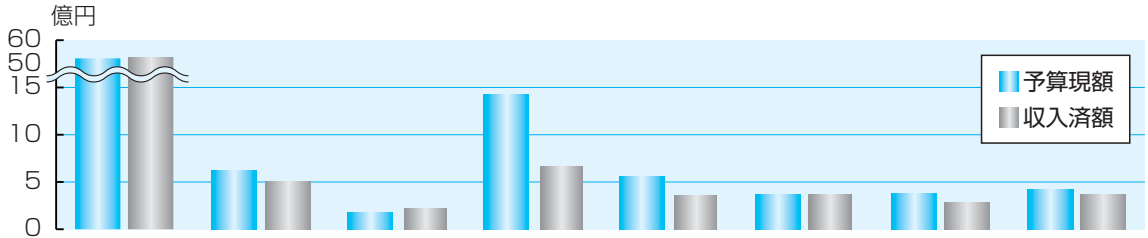
平成20年度 下半期

財政状況

●●● 一般会計の収入・執行(支出)状況 ●●●

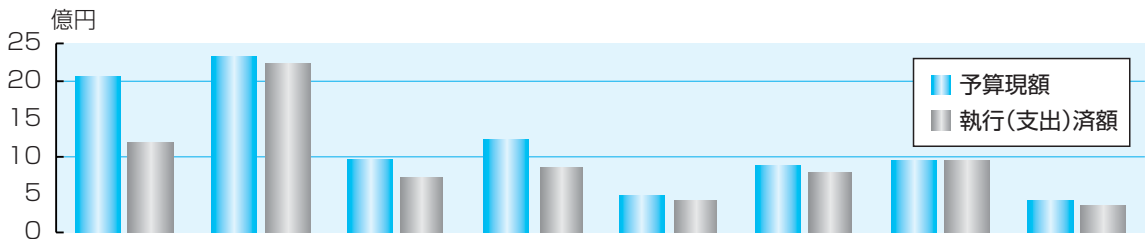
【一般会計とは】議会運営や福祉、観光、道路整備、教育など行政運営の上で基本となる会計です。

《収入状況》



	町税	各種交付金	地方交付税	国県支出金	繰入金	繰越金	町債	その他
予算現額(万円)	537,492	62,540	17,718	142,974	56,185	36,333	37,720	41,761
収入済額(万円)	538,930	50,383	22,459	66,740	36,184	36,333	28,700	36,732
収入率(%)	100.3	80.6	126.8	46.7	64.4	100.0	76.1	88.0

《執行(支出)状況》

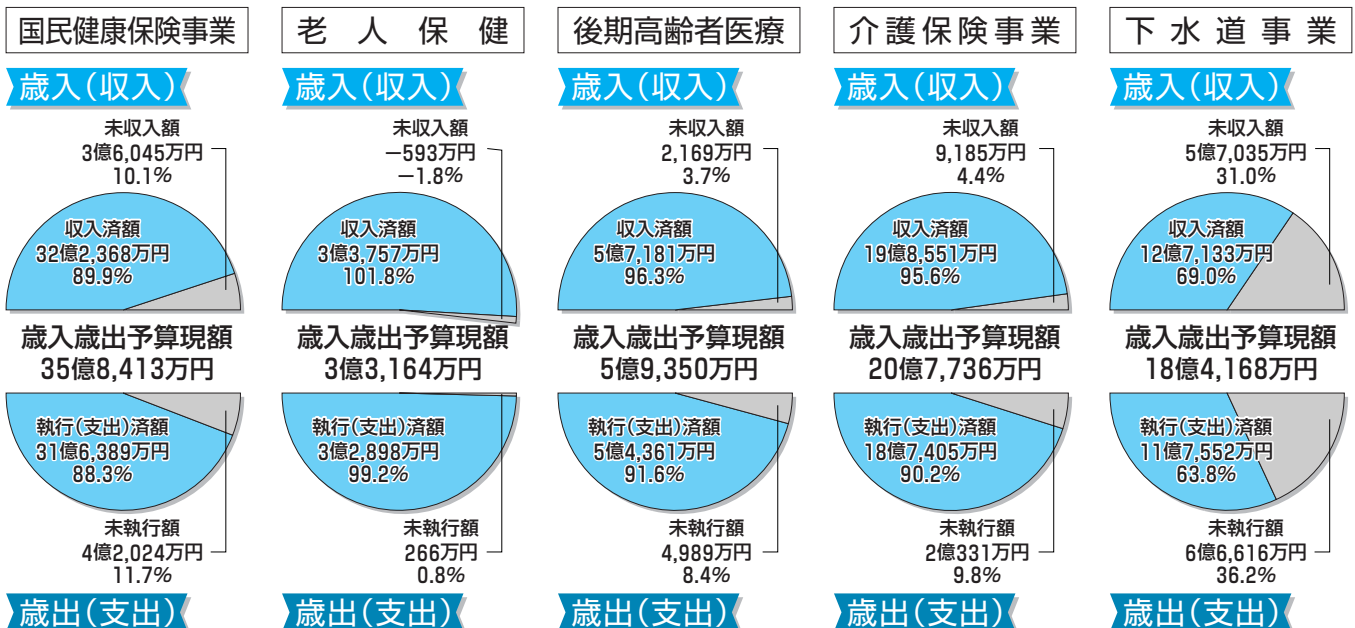


	総務費	民生費	衛生費	土木費	消防費	教育費	公債費	その他
予算現額(万円)	205,719	232,772	95,952	123,191	48,293	88,720	95,685	42,391
執行(支出)済額(万円)	118,371	223,081	72,841	85,381	42,792	78,784	95,602	35,041
執行率(%)	57.5	95.8	75.9	69.3	88.6	88.8	99.9	82.7

●●● 特別会計の収入・執行(支出)状況 ●●●

【特別会計とは】特定の事業を特定の資金によって運営していく会計です。大磯町では、次に記載した5つの会計が該当します。

歳入の未収入額の主なものは、国民健康保険事業では国庫支出金1億8千万円、後期高齢者医療は保険料1千万円、介護保険事業は国庫支出金4千万円、支払基金交付金4千万円、下水道事業は町債4億1千万円などとなっております。一般会計同様、出納整理期間の収入となります。



6月は環境月間

一人ひとりができる環境に優しい省エネライフで、「エコ」の町 大磯」を実現させましょう。



ECCOライフで夏を乗りきろう

～6月1日から9月30日は重点実施期間です～

町では、地球温暖化防止のための取り組みを進めております。電力消費がピークとなる夏を迎えますが、家庭などで取り組める「ECCOライフ」を実践し夏を乗りきりましょう。

【取り組みの例】

- ・冷房温度は28度を目安にする
- ・不要な照明等を消灯する
- ・マイバツクの持参、レジ袋はもらわないように
- ・電球形蛍光灯を使う
- ・ノーネクタイ等の軽装にする
- ・自動車の利用を控える
- ・シャワーの出しっぱなしはやめる
- ・洗い捨て製品を減らすため、マイ箸やマイカップを再利用する
- ・洗面には風呂の残り湯を再利用する

◎問い合わせ 環境経済課 ☎内線359

今年もクールビズで涼しく！

町の取り組み

町職員は、今年も涼しく効率よく働くことができるよう、半袖シャツ・ノーネクタイ等の軽装で執務します。庁舎等の室内冷房温度は、地球温暖化防止対策の一環として、28度を目安に設定します。

【エコ庁舎を目指して】

本庁舎をはじめ公共施設に壁面緑化等の対策を実施します。

◎問い合わせ 総務課 ☎内線210

ダイオキシン類測定調査結果

町では、ごみ焼却施設のダイオキシン類の排出実態と周辺環境への影響を把握するため、毎年、焼却施設の排ガス及び焼却灰、焼却施設周辺環境のダイオキシン類濃度を測定しています。昨年度の結果は以下のとおりでした。

焼却施設

〈排ガス〉

単位：ng-TEQ/Nm³

	20年度	19年度	18年度	規制値
1号炉	0.11	0.12	0.13	1.0*以下
2号炉	0.088	0.081	0.13	

※平成14年12月1日以降の規制値

〈焼却灰〉

単位：ng-TEQ/g

	20年度	19年度	18年度	規制値
集じん灰	0.057	0.80	0.148	適用なし
炉下灰	0.000038	0.000022	0.00064	3.0以下

※集じん灰：集じん機で集められ、加熱脱塩素化処理した灰
炉下灰：焼却炉の下部より排出される灰

単位の説明

- ・ng (ナノグラム) … 10億分の1グラム
- ・pg (ピコグラム) … 1兆分の1グラム
- ・TEQ (毒性等量換算値) … ダイオキシン類の中でもっとも毒性の強い2,3,7,8-ダイオキシンの毒性を基準として、係数を掛けて算出した数値

周辺環境

〈大気〉

環境基準：0.6以下

単位：pg-TEQ/m³

	20年度	19年度	18年度
石神台西公園	0.041	0.043	0.051
虫窪スポーツ広場	0.034	0.023	0.041
虫窪下田地区	0.036	0.048	0.048

〈土壌〉

環境基準：1,000以下

単位：pg-TEQ/g

	20年度	19年度	18年度
石神台西公園	2.6	3.0	5.9
虫窪スポーツ広場	20.0	32.0	21.0
虫窪下田地区	24.0	18.0	25.0

〈井戸水〉

環境基準：1.0以下

単位：pg-TEQ/l

	20年度	19年度	18年度
虫窪下田地区	0.048	0.049	0.077

※数値は有効数字2桁、複数回測定の場合は平均値を記載

環境調査(河川・海域・大気) 測定調査結果

町では、河川・海域などの水質や待機の状況を把握するため、毎年環境調査を実施しています。昨年度の各種調査結果は下表のとおりでした。

(表1)
河川水質
調査結果

河川名	測定地点	pH (単位：なし)		BOD (単位：mg/ℓ)		SS (単位：mg/ℓ)		n-ヘキサン (単位：mg/ℓ)	
		20年度	19年度	20年度	19年度	20年度	19年度	20年度	19年度
池田排水路	富士白苑付近	8.3	8.4	1.8	8.6	7.0	5.0	0.6	1.3
三沢川	富士白苑付近	8.2	8.1	1.8	6.1	2.5	6.0	<0.5	1.0
鳴立川	鳴立橋	7.6	7.6	4.1	14.0	5.5	5.0	<0.5	1.3
血洗川	河口付近	2.5	7.9	6.1	7.1	3.3	4.0	<0.5	0.7
葛川	プリンスホテル付近	7.9	7.9	1.5	4.2	2.8	6.0	<0.5	0.5
不動川	川尻公園付近	7.7	7.9	2.5	7.4	5.4	9.0	<0.5	0.7
長谷川	スーパーヤオマサ付近	7.9	7.8	2.0	7.6	2.8	7.0	<0.5	0.6
谷戸川	大磯ローンテニスクラブコート付近	7.9	8.1	2.2	7.3	3.7	5.0	<0.5	0.6
金目川	花水橋付近	7.4	7.2	2.1	2.9	11.0	6.0	<0.5	—
環境基準	—	6.5~8.5		5以下		50以下		—	

※数値は年度内平均値、<印は定量下限値未満を示す。
※金目川は神奈川県が平成19年度に測定した速報値であり、今後精査の結果数値に異動を生じる場合があります。

(表2)
海域水質
調査結果

測定地点	pH (単位：なし)		COD (単位：mg/ℓ)		DO (単位：mg/ℓ)		n-ヘキサン (単位：mg/ℓ)		大腸菌 (単位：MPN/100ml)	
	20年度	19年度	20年度	19年度	20年度	19年度	20年度	19年度	20年度	19年度
中央	8.1	8.3	2.4	3.9	7.9	9.7	0.5未満	0.5未満	790	4.5
漁港	8.1	8.4	2.4	3.7	8.1	10.3	0.5未満	0.5未満	330	2.0
港外	8.1	8.3	2.8	3.3	8.0	9.4	0.5未満	0.5未満	1800	7.8
環境基準	7.8~8.3		2以下		7.5以上		検出されないこと		1,000以下	

※数値は年度内平均値

(表3)
二酸化窒素濃度
調査結果
(NO₂)

測定地点	単位：ppm	
	20年度	19年度
役場南側	0.028	0.009
図書館前	0.029	0.008
国府支所	0.031	0.010

※数値は1時間値の日平均値
◎環境基準：0.04~0.06ppmまでのゾーン内またはそれ以下
◎測定方法：ザルツマン試薬を用いる吸光度法
◎採取時間：12:00~翌日の12:00までの24時間

用語の解説

- ◎pH(ペーハー・水素イオン濃度)
溶液中の水素イオン濃度を表す記号で水素イオン指数ともいう。pHは、0から14まであり、7が中性、7を超えるとアルカリ性、7未満が酸性となる。
- ◎BOD(生物化学的酸素要求量)
水中の有機物質が一定条件のもとで微生物によって分解されるときに消費される酸素の量。

- ◎COD(化学的酸素要求量)
水中の有機物質が酸化剤によって酸化されるときに消費される酸素の量。
- ◎SS(浮遊物質)
水中に懸濁している固体や浮遊固形物。
- ◎DO(溶存酸素量)
水中に溶け込んでいる酸素の量。きれいな河川は通常7~10mg/ℓ程度である。
- ◎n-ヘキサン(n-ヘキサン抽出物質)
水中に含まれている比較的揮発しにくい油性物質の量。

- ◎大腸菌群
人畜の排泄物などによる汚れを知る尺度で、各消化器系病原菌によって汚染されている可能性が高い。
- ◎ppm
濃度の単位で、100万分の1を表す。
- ◎環境基準
人間の健康を保護し、生活環境を保全するうえで維持されることが望ましい基準。(いわゆる規制基準ではない。)

◎問い合わせ
環境経済課 ☎内線359

◎申込方法
電話にて受付(土・日曜日・祝日を除く)。
◎配布時期
申し込み受付後、順次配布
◎代金納付方法
納入通知書をお渡ししますので、金融機関で納付してください。

	大きさ(cm)	価格 (旧価格)
190L丸型	直径72×高さ71	1,500円 (2,800円)
130L丸型	直径60×高さ66	1,400円 (2,400円)
D70角型	縦45×横45×高さ69.5	1,300円 (2,200円)

◎対象
町内在住(二世帯につき2基まで)
◎大きさ
と価格

町では、生ごみの減量化・資源化の一環として、コンポスターの購入価格を見直しました。この機会に、ごみの減量化・資源化、エコライフを実践してみたいかがでしょうか。

「コンポスターをあっせんします」

生ごみを
資源に変えよう

春の叙勲・褒章

受章おめでとうございます

平成20年4月29日付けで春の叙勲・褒章の受章者が発表されました。

町内からは4名の方が、受章されました。長年の功績に敬意を表し、ますますのご活躍を祈念いたします。



瑞宝双光章
竹内義男さん
(生沢)

元国立下総療養所事務部長として、医療業務に従事。長年にわたる功労で受章されました。



瑞宝单光章
丸川 巽さん
(高麗)

元神奈川県警察警部として、危険業務に従事。長年にわたる功労で受章されました。



瑞宝双光章
河江喜雄さん
(大磯)

元神奈川県警察警部として、危険業務に従事。長年にわたる功労で受章されました。



黄綬褒章
氏家大明さん
(西小磯)

光通信用半導体や送受信モジュールの制作などの功績を挙げられたことで受章されました。

◎問い合わせ

政策課 ☎内線213

県戦没者遺族援護事業 功労者表彰

おめでとうございます



小島康次さん
(国府本郷)

多年にわたり戦没者遺族の援護に貢献した功績により表彰されました。今後ますますのご活躍を祈念します。

◎問い合わせ

保険福祉課
☎内線302

百歳

おめでとう
ございます!!



安倍川 マリさん
(大磯)

5月で満百歳の誕生日を迎えられました。三好町長がご自宅を訪問し、ご家族と一緒に長寿をお祝いしました。

◎問い合わせ

保険福祉課
☎内線316

旧吉田茂邸再建に向けて

旧吉田茂邸再建に向けては、これまでさまざまな取り組みを行ってきました。

4月3日には、「旧吉田茂邸再建プロジェクト準備会(町)」を開催し、8日には、「第1回旧吉田茂邸再建検討会議(県)」、9日には、「第1回旧吉田茂邸再建プロジェクト(町)」、21日には、「第1回旧吉田茂邸再建検討委員会(県)」を開催し再建に向けた第1歩を踏み出しました。

町としては、まずは再建費用に充てるための寄附金を全国から募るための準備を進めていくということを取り組んできましたが、4月28日に行われた平成21年第1回大磯町議会臨時会において、議案として提出した「旧吉田茂邸再建基金条例案」が賛成少数で否決となりました。

しかしながら、町では、今後、再建に向けて、会議の構成を充実させながら、町民の皆さんをはじめ、町議会、神奈川県と一体となって、引き続き、情報を共有しながら取り組んでいきたいと考えています。

◎問い合わせ

政策課 ☎内線205

保 険 料 段 階		保 険 料 年 額
第1段階	生活保護受給者、 老齢福祉年金受給者で世帯全員が住民税非課税	24,240円
第2段階	住民税 世帯非課税	基準所得金額の合計が80万円以下
第3段階		保険料段階第2段階以外の方
第4段階	住民税 本人非課税	本人の基準所得金額の合計が80万円以下
第5段階		保険料段階第4段階以外の方
第6段階	住民税 世帯課税	本人の合計所得が200万円未満
第7段階		本人の合計所得が 200万円以上400万円未満
第8段階		本人の合計所得が 400万円以上800万円未満
第9段階		本人の合計所得が800万円以上

※基準所得金額とは、前年度の合計所得金額と前年度の課税年金収入額を合計したものです。



65歳以上の方

介護保険料が変わります

介護保険料が3年ごとの見直しで

左表のとおり変わりました。

▼保険料額等の通知

普通徴収の方には、6月中旬に「介護保険料通知書」を、特別徴収（年金天引き）の方には、6月下旬に「介護保険料納入通知書兼特別徴収開始（停止）通知書」をご本人あてに送付します。

▼保険料の口座振替

普通徴収の方は、便利な口座振替による納付をお勧めします。口座振替をご利用される場合には、通知書・通帳・印鑑を持って、直接取り扱い金融機関にお申し込みください。

▼保険料の滞納

保険料の滞納期間に応じ、保険料の差し止めなど法的措置を受けることがあります。生活困窮のため保険料の納付が困難な場合は、ご相談ください。

◎問い合わせ

保険福祉課 ☎内線 314

10月から住民税の年金引き落としが始まります

住民税の納税忘れをなくすことや、納税のために金融機関などに行く手間を減らすことなどを目的に公的年金から住民税を引き落とす制度が始まります。

【対象者】

65歳以上の年金受給者のうち、住民税の納税義務のある方（平成21年4月1日現在）

【引き落としの対象となる年金】

老齢基礎年金、老齢年金、退職年金等

【対象となる税金】

公的年金の所得に係る住民税

【その他】

平成21年9月までの納税分は、6月及び8月に納税通知書で金融機関などで支払ってください。

※この制度で新たな税負担は生じません。



納付書発送のお知らせ

平成21年度の納税通知書は、6月中旬までに発送します。

◎問い合わせ

税務課 ☎内線253・254

行政改革推進委員会委員を募集

町では、行政運営全般の合理化を推進するため、大磯町行政改革推進委員会を設置しています。町民参加により、より幅広い意見を反映させるため、次のとおり委員を募集します。

- ▼任期 委嘱してから2年間
- ▼応募方法 所定の応募用紙に、「行政改革」についての意見（400字程度を添えて提出してください）。
- ※応募用紙は、本庁舎1階ロビーまたは国府支所に置いてあるほか、町ホームページからもダウンロードできます。
- ▼募集人数 2名以内
- ▼応募資格 18歳以上の町内在住・在勤・在学者で、平日に開催する会議に出席可能な方
- ▼応募期間 6月1日(月)から7月1日(水)まで
- ※郵送の場合は当日消印有効
- ▼選考 提出いただいた書類に基づき、選考委員会が決定し

ます。なお、幅広い意見等を伺うため、過去に同様の委員になられたことの無い方を優先します。

- ▼結果通知 7月中に書面で通知します。
- ▼その他 会議出席ごとに、町条例に基づき報酬が支給されます。
- ◎問い合わせ・提出先
政策課 ☎内線205
〒255-8555
大磯町東小磯183番地

自治基本条例 ワークショップ 参加者募集



自治基本条例って？
町民の皆さんといっしょにまちづくりに必要な考え方、仕組みなどのルールを定めるものです。
どうして必要なの？
まちづくりは、住んでいる皆さんのニーズに合っていたり、参加に必要な仕組みが用意されていない場合があります。
一緒に考えよう
参加と協働の仕組みづくりを進めるため、次のとおりワークショップの参加者を募集します。

- ▼参加人数 約10名(応募者多数の場合は抽選)
- ▼応募資格 18歳以上の町内在住の方で、平日・夜間等に開催する会議に出席可能な方
- ▼応募方法 電話またはFAX(住所・氏名・電話番号・性別・年齢)でお申込みください。
- ▼募集期間 6月1日(月)～6月16日(火)
- ◎問い合わせ
町民課 ☎内線236

事業を営んでいる全ての方へ

7月1日は

経済センサス・基礎調査にご協力ください!!



経済センサス

7月1日、経済センサス・基礎調査が全国すべての事業所及び企業を対象に、行われます。この調査は統計法に基づいて総務省が行う統計調査で、我が国の産業構造や事業活動の実態を明らかにすることを目的として実施され、調査結果は国、都道府県、市町村が地域開発や都市計画など私たちの生活をより良くするために必要な基礎資料となります。

調査方法は？

6月中旬から下旬にかけて、「調査員証」を首から提げた調査員(総務大臣任命の非常勤国家公務員)が事業所に、調査票への記入のお願いに伺います。調査は、調査員が調査票を事業所にお渡しし、記入後に受け取る方法によって行われます。調査票への記入は、7月1日現在の状況に基づき、1日以降に調査員にお渡しください。

調査の対象は？

7月1日現在、すべての事業所及び企業を対象とします。当町では約1,200の事業所が対象となります。

調査票はどのように？

調査内容は統計法に規定された目的以外には決して使用しません。ご記入いただいた調査票は厳重に保管し、集計完了後には溶解処分するなど、情報の保護には万全を期しておりますので、安心してご協力をお願いします。

どんなことを調査するの？
事業所の名称、所在地、開設時期、従業員数、事業の種類等、基本的な属性だけを調査します。

- ◎問い合わせ
政策課 ☎内線207

がん検診を受けましょう

早期発見が何より大事です。3年以上検診を受けていない方は、この機会にぜひ受診しましょう。

肺がん・大腸がん検診

▼対象

昭和45年3月31日以前に生まれた方

▼実施期間

6月1日(月)～9月30日(水)

▼受診方法

希望する指定医療機関(別表)に直接予約のうえ、受診してください。

▼自己負担金

・肺がん 1,200円(600円)

・大腸がん 800円(400円)

※()内は75歳以上

なお、特定健診等と同時実施の場合は、それぞれ半額となります。

胃がん・子宮がん・乳がん検診は、町保健センターで実施します。日程等詳細は、別途広報等でお知らせする他、ホームページでもお知らせしています。

医療機関名	住所	電話
国谷整形外科	大磯949	61-0238
グリーン内科クリニック	大磯1115	60-3131
湘南大磯クリニック	東小磯35-3	61-3109
蓑島医院	国府新宿402	71-0184
森田内科医院	東小磯10-1	61-8887
山田医院	大磯930	61-1625
脇医院	大磯1562	61-0829

※医療機関により診療日、健診実施日等が異なりますので、予約時にご確認ください。

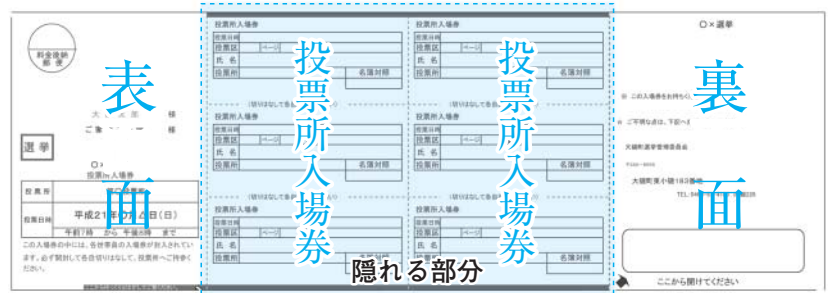


◎問い合わせ スポーツ健康課

☎内線310

選挙の投票所入場券が変わります

～個人情報に配慮～



選挙の時に送付される「投票所入場券の」が、今回の選挙以降、圧着式のはがきに変わります。

圧着式のはがきでは、はがきのように開封すると、表と裏面の中にはさまれるように投票入場券が入っています。(上のイラスト参照)

従来は1枚のはがきに3人の記載しかできませんでしたが、圧着式はがきにする事で、6人まで記載することができ、個人情報保護にも配慮しています。

◎問い合わせ

選挙管理委員会
☎内線228

戦没者等のご遺族の皆様へ

～特別弔慰金を支給～

公務扶助料や遺族年金等を受けていた方が平成17年4月1日から平成21年3月31日の間に亡くなるなどし、平成21年4月1日において公務扶助料や遺族年金等の受給権者がいない場合、

第9回特別弔慰金として額面24万円、6年償還の記名国債が支給されます。

○対象となるご遺族は先順位の
ご遺族お一人です。
○請求期間は平成24年4月2日
までです。

◎問い合わせ

保険福祉課 ☎内線303

障害者福祉年金 廃止

毎年、6月末に支給していた障害者福祉年金は平成21年度から廃止となりました。

今後は、障害者医療費助成やタクシー助成の対象者の拡充や新たに障害者グループホームの家賃助成など、制度の見直しをしながら、より良い福祉サービス制度の確立に努めます。

◎問い合わせ

保険福祉課 ☎内線354

生徒募集中

Jim's English & Studies

安心の月謝制

Tel.0463-61-1204
Tel.0463-61-5652(夜間)

至小田原

大磯駅

至平塚

2F

ファミリーマート
大磯駅入口

Jim's English & Studies

大磯駅から徒歩3分国道沿い

月京会館が完成

～地域活動の拠点に～



平成20年6月に着工しました月京会館が平成21年3月に完成しました。

昭和35年に建設された旧児童館の老朽化に伴い、建替え要望が提出されてから10余年が経過しましたが、待望の会館の完成に皆さんの喜びはひとしおでした。

会館オープン後は、町内会活動や地域の方々の自主活動のほか、各種ボランティア団体の活動拠点として多くの方に利用いただいております。

今後も多くの方に親しまれ、地域のふれあいの場として利用いただける会館にしていきたいと考えています。

【施設の内容】

- 1階：多目的ホール、倉庫、給湯室、みんなのトイレなど
- 2階：10畳の和室が2部屋、給湯室、トイレなど

◎問い合わせ 町民課 ☎内236

児童手当を受給されている方

児童手当の現況届を

忘れずに!!

現在、児童手当を受給されている方は、6月中旬に次の書類を添えて現況届を提出してください。

▼提出書類

○厚生・共済年金に加入されている方

申請者の保険証の写し、もしくは年金加入証明書

○平成21年1月1日現在、町に住民登録されていない方

平成21年1月1日現在の住所地で発行される平成21年度児童手当用所得証明書（所得額および控除

額がわかるもの。源泉徴収票は不可）

※平成21年度児童手当用所得証明書は平成21年6月1日以降に各市区町村より発行されます。

※公務員の方は勤務先に提出してください。

◎問い合わせ・届出先

子育て支援室
☎内線317

私立幼稚園保育料等の一部補助

この制度は、町内に住所を有する方で、私立幼稚園に就園している園児のいる世帯の所得状況に応じて保育料等の一部を補助する制度です。

申込は、就園している幼稚園で行ってください。また、近隣の私立幼稚園にはすでに案内をお送りしておりますが、申込書が手に入らない場合は、担当課までお問い合わせください。

◎問い合わせ

子育て支援室
☎内線305

磯つぎレポート

No.61

城山公園竹のライトアップ

(4月19日)

私は4月19日の夜に、城山公園の竹のライトアップを家族で見にいきました。不動池の近くの竹が大きなライトでとてらされ、とてもきれいでした。

池に竹林がうつり、たくさんの人が池にうつった竹林を写真にとっていました。



茶室城山庵では、季節にあつた生がしとお茶が出され、その生がしはあやめの形でとても美しく、食べるのがもったいないくらいでした。道にはとうろうがおかれ、日本らしさを出していて、わたしは日本ついでいいなと思いました。また、竹のライトアップに行きたいです。

(内海帆奈美)

大磯の山

私は4月に2回、大磯駅から湘南平にハイキングに行きました。1回目は「坂田山コース(2.6km)」、2回目は「紅葉山コース(1.6km)」を行いました。

どちらも頂上には1時間弱ぐらいで着きます。坂田山の途中には高田公園という公園もあり、緑が多く桜が満開でとてもきれいでした。紅葉山コースには紅葉の木が植えられてあり、秋になるときれいに色づくそうです。



帰りは2回とも「善兵衛池コース(2km)で40分ぐらいで降りてきました。山道にはゴミひとつ落ちていなく、すれちがう人達はいいさつをしてくれました。山に登っている人は、お年寄りや小学生低学年ぐらいまでの人たちが登っていました。みなさんも行ってみてはどうですか？

(岩淵絵里花)

◎問い合わせ

政策課 ☎内線207

図書館・郷土資料館 **だより**

図書館の休館日
6月/1・4・8・15・22・29日
郷土資料館の休館日
6月/1・2・8・15・22・29日

図書館情報

おはなしボランティアを しませんか

おはなしボランティア
入門講座受講者募集

図書館本館と国府分館では、「おはなし会」を行っています。そこでは、多くのおはなしボランティアが、子どもたちの笑顔に支えられて楽しく活動しています。

図書館では、「おはなし会」でおはなしや絵本の読み聞かせ、紙芝居をしてみたい方を対象に、左記の日程でおはなしボランティア入門講座を実施します。また、もう一度基礎を学んでみたい方(経験5年以内)もこの機会をご利用ください。

	日時	内容
①	6月19日(金) 10時～11時	おはなしボランティアとは何か、職員による活動案内
②	6月26日(金) 10時～12時	絵本の読み聞かせの基礎知識を学ぶ、講師による実演
③	7月3日(金) 10時～12時	紙芝居の基礎知識を学ぶ、講師による実演
④	7月10日(金) 10時～12時	おはなしの基礎知識を学ぶ、講師による実演

▼講師 ②・④：佐藤涼子氏(子どもと読書のコーディネーター・ストーリーテラー) ③：右手和子氏(紙芝居実演家・声優)

▼定員 先着30名
▼応募方法 6月2日(火)から、来館または電話にて受付。
▼その他 託児については、応募時にご相談ください。



▲昨年の講座のようす

6月のまちのギャラリー

◎大磯絵画同好会絵画展

▼とき 6月12日(金)午後12時30分～26日(金)12時30分まで、平日は午前9時～午後6時50分、土日は午前9時～午後4時50分
▼ところ 本館2階ロビー
▼内容 絵画の展示



館内に昼食スペースを開設

5月中旬から、図書館の一部を昼食スペースとして、ご利用いただけるようにしました。どうぞご利用ください。

▼利用時間 図書館開館日の午前11時～午後2時まで

◎図書館に関する問い合わせ・申し込み ☎(61)3002

郷土資料館情報

企画展のご案内

6月14日(日)まで学習参考資料展『みんな集まれ!大磯いきものたんけん隊』を開催しています。

《学習参考資料展関連行事》

「城山公園と郷土資料館のたんけんツアー」

城山公園の不動池や横穴墓群周辺、郷土資料館内をたんけんします。(費用無料・申込不要、当日直接集合)

▼とき 6月14日(日)

▼集合時間・場所 午前10時、郷土資料館 研修室

▼持物 筆記用具・飲み物など

▼服装 歩きやすい服装で

《海の教室》

①「照ヶ崎周辺の海藻観察」

▼とき 6月21日(日)
午前10時～正午(小雨決行)
▼集合 午前10時、照ヶ崎プール前
▼講師 海藻おしぼ協会
会長 野田 三千代さん

②「磯の生き物の観察と講話」

▼とき 7月5日(日)
午前9時～正午(小雨決行)
▼集合 午前9時、保健センター2階 研修室
▼講師 相模貝類研究談話会
会長 福田 良昭さん

海の教室への申し込み方法等は①・②いずれも

▼対象 興味のある方ならどなたでも(小学3年生以下は保護者同伴でお願いします。)

▼持物 ビニール袋、タオル、軍手、飲み物など

▼費用・定員 無料、30名

▼申込み 6月3日(水)から先着順。直接または電話でお申し込みください。



◎郷土資料館に関する問い合わせ・申し込み ☎(61)4700

新	氏名	旧
<課長級(主幹)>		
政策課主幹	仲手川 孝	企画室機構改革担当主幹
総務課主幹	佐野 慎治	総務部総務課副主幹
財政課主幹	森田 敏幾	都市整備部都市整備課副主幹
税務課主幹	角田 孝志	総務部収納向上担当主幹
税務課収納対策室主幹	加藤 和男	町民福祉部防災対策担当主幹
税務課収納対策室主幹	荒巻 昌宏	町民福祉部子育て支援・健康づくり担当主幹
町民課主幹	岩崎 俊一	町民福祉部地域協働課長
町民課主幹	本城 邦彦	会計課主幹
保険福祉課主幹	小嶋 由起子	町民福祉部子育て介護課長
スポーツ健康課主幹	松本 卓次	町民福祉部町民窓口担当主幹
環境経済課主幹	小島 昇	町民福祉部福祉課長
環境経済課主幹	飯田 清孝	環境経済部農・漁業推進担当主幹
環境経済課主幹	山口 芳弘	環境経済部環境美化センター所長
建設課技幹	平田 明	都市整備部下水道課長
建設課技幹	笹山 隆二	都市整備部都市整備課副技幹
建設課みなと・国県道推進室主幹	二宮 敏明	都市整備部みなと・国県道担当主幹
都市計画課技幹	青木 勝重	都市整備部まちづくり計画担当主幹
教育委員会子ども育成課主幹	林 正人	教育委員会学校教育課長
教育委員会生涯学習課主幹	佐川 和裕	教育委員会郷土資料館副主幹
教育委員会生涯学習課主幹	山口 章子	教育委員会図書館長
消防署本署第1隊副署長兼主幹	平井 徹	消防署第1消防隊副署長兼主幹
消防署本署第2隊副署長兼主幹	岩崎 浩光	消防署第2消防隊長兼副主幹
消防署分署第1隊隊長兼主幹	小早川 徹	消防署分署第1隊長兼副主幹
<副主幹級>		
政策課副主幹	青木 淳	神奈川県
総務課副主幹	波多野 昭雄	企画室副主幹
総務課副主幹	宮代 千秋	総務部総務課主査
総務課副主幹	二宮 正美	教育委員会郷土資料館主幹
総務課副主幹	早崎 薫	企画室副主幹
総務課防災対策室副主幹	久保田 徳人	町民福祉部地域協働課副主幹
総務課防災対策室副主幹	加藤 敦	町民福祉部子育て介護課副主幹
財政課副主幹	二宮 和代	町民福祉部町民課副主幹
町民課すぐやる室副主幹	寺井 啓子	町民福祉部町民課副主幹
保険福祉課副主幹	杉山 勝美	町民福祉部福祉課副主幹
保険福祉課副主幹	服部 昭	環境経済部環境美化センター副技幹
環境経済課副技幹	露木 利光	環境経済部環境美化センター副技幹
環境経済課副技幹	小嶋 新一	教育委員会生涯学習課副主幹
環境経済課副主幹	鈴木 孝	都市整備部まちづくり課副主幹
建設課みなと・国県道推進室副主幹	竹内 一夫	都市整備部下水道課副技幹
都市計画課副技幹	笠島 利夫	
都市計画課副主幹(任期付)	長岡 克昌	町民福祉部地域協働課副主幹
監査委員事務局副主幹	高沢 研司	教育委員会学校教育課副主幹
教育委員会子ども育成課副主幹	長岡 喜代美	町民福祉部国府保育園園長
教育委員会子ども育成課子育て支援室副主幹	荻 孝江	教育委員会学校教育課副主幹
教育委員会子ども育成課子育て支援室副主幹	柳枝 洋子	教育委員会月京幼稚園教頭
教育委員会子ども育成課国府保育園園長	岡見 徹	教育委員会生涯学習課主査
教育委員会生涯学習課副主幹	小泉 剛	国府分署分署第2隊長兼副主幹
消防署本署第1隊隊長兼副主幹	簗島 英雄	消防署第1消防隊副主幹
消防署本署第1隊副主幹	古正 幸司	消防署第2消防隊主査
消防署本署第1隊副主幹	関口 一郎	消防署第1消防隊長兼副主幹
消防署本署第2隊長兼副主幹	加藤 徳興	消防署第1消防隊副主幹
消防署本署第2隊副主幹	土方 好弘	消防署第2消防隊副主幹
消防署本署第2隊副主幹	杉山 徳幸	消防署第2消防隊副主幹
消防署本署第2隊副主幹		
国府分署分署第2隊長兼副主幹		

ちゅうなんは **ATM手数料0円宣言!** とってもお得!



ちゅうなんのATMは
入出金手数料が
365日いつでも0円!
※ちゅうなんのキャッシュカードで
ちゅうなんのATMを利用する
場合に限りです。

気さくなおつきあい
中南信用金庫
http://www.chunan-shinkin.co.jp
お問い合わせ先 本部 ☎(0463)61-2615

～万病は背骨から～

■神経・骨格・筋肉を的確に検査し、無理なく年齢症状に合わせて、筋肉の緩和操作、背骨・骨盤・各関節の矯正施術をいたします。
●腰痛●首・肩コリ●頭痛●各関節痛
●各内臓の違和感●0脚・スポーツ痛、他症状

+ **大磯カイロプラクティック院**

受付	月～金 9:00～20:00 土曜日 9:00～18:00 日曜・祝日休診 <small>予約制</small>	大磯町大磯1009 ISOビル2F 大磯駅前正面 TEL/FAX:0463-61-8804
----	--	---

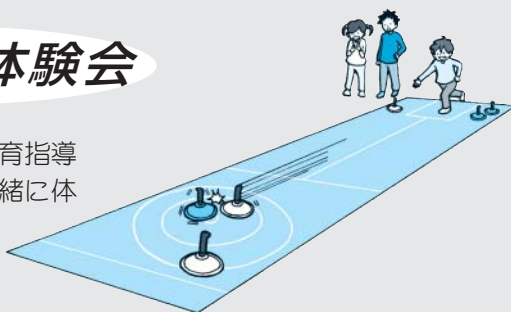
情報コーナー

役場 ☎61-4100

問 問い合わせ
申 申込み

ユニカール体験会

小学生から大人まで、体育指導委員とニュースポーツと一緒に体験してみませんか？
(参加自由)



▶とき・ところ

- ① 6月20日(土)
13:30～16:00
国府小学校体育館
- ② 7月5日(日)
13:30～16:00
大磯小学校体育館

▶種目 ユニカール(力より技術と戦略が物をいうスポーツです)

▶持物 運動できる服、体育館用シューズ

▶主催 町体育指導委員協議会

問 スポーツ健康課 ☎内線324

第21回町民女子バレーボール大会

▶とき 6月28日(日) 9:00開会

▶ところ 国府小学校体育館

▶参加資格 町内在住、在勤、在学の女子

▶競技規則 日本バレーボール協会9人制競技規則

▶チーム編成 監督1名、コーチ1名、選手12名

▶申込期限 6月19日(金)

▶代表者会議・抽選会

6月22日(月) 19:00

保健センター1階保健指導室

問 町体育協会バレーボール部
小嶋宅 ☎(73)1437

第4回大磯町民キッズサーフィンチャレンジ大会

初心者向けにサーフィンスクール及びコンテスト、ライフセービングを行います。

▶とき 6月21日(日)

7:00～11:30

(予備日は、6月28日(日))

▶ところ 大磯北浜海岸

▶対象 小学生のみ20名

▶参加費 2,500円

▶締切 定員になり次第締切り

問・申 町体育協会サーフィン部
田原宅 ☎(61)7940

卓球をはじめてみませんか

健康な身体づくりに卓球をやってみませんか。

▶とき・ところ

① 毎月第2日曜日 9:00～12:00

大磯中学校体育館

② 毎月第3日曜日 9:00～12:00

国府中学校体育館

▶持物 ラケット、シューズ

※変更になる場合がありますので、「お知らせ版」で確認して下さい。

問 町卓球協会 小野寺宅
☎(61)4713

太極拳初心者無料講習会

しなやかで健康な身体づくりを目指し、太極拳をやってみませんか。



▶とき 6月20日(土)、27日(土)

10:00～12:00

▶ところ 大磯小学校体育館

▶服装 体操ができる服装、上履き

▶講師 日本武術太極拳連盟指導員

問 町体育協会太極拳部
曾根田宅 ☎(61)0399

スポーツ大会の結果

結果は町ホームページでも確認いただけます。

第47回町民卓球大会の結果

4月12日(日)、国府中学校体育館で行われた第47回町民卓球大会個人戦は、95名が参加し、結果は次のとおりでした。

問 町体育協会卓球部
小野寺宅 ☎(61)4713

▶一般男子の部

優勝 曾根田 和行(STC)

準優勝 牧田 悟(大磯クラブ)

3位 竹之内 勇(スマッシュピピン)
小出 辰也(スマッシュピピン)

▶一般女子の部

優勝 泉 順子(あじさいクラブ)

準優勝 角田 高子(大磯クラブ)

3位 齋藤 ツネ子(大磯クラブ)
佐々木 八恵子(西湘エース)

▶中学生男子の部

優勝 佐々木 翔平(国府中)

準優勝 金木 和広(国府中)

3位 相原 隆貴(大磯中)
宮崎 樂(大磯中)

▶中学生女子の部

優勝 添田 真里衣(大磯中)

準優勝 小泉 華永(大磯中)

3位 山口 佳那実(国府中)
熊澤 翠(国府中)

男性の料理教室 (全5回)

料理を楽しみたい方、料理は初めてという方歓迎！バランスの良い食事づくりを実習しましょう。

- ▶**とき** 7月8日(水)、9月16日(水)、10月14日(水)、11月18日(水)、2月16日(火)
いずれも10:00～13:00
- ▶**ところ** 町保健センター1階保健指導室
- ▶**対象** 成人男性
- ▶**定員** 25名
- ▶**費用** 1回600円(初回に5回分を徴収)
- ▶**持物** エプロン、三角巾、手ふきタオル、筆記用具
- ▶**主催** 大磯町食生活改善推進団体(ママの会)
- ▶**申込締切** 6月15日(月)まで

問・申 加藤宅 ☎・FAX(61)3111

潜在看護師 復帰支援研修会

保健師・看護師・准看護師の資格を持ち、今後再就職を考えている方を対象に、復帰を支援する研修を行います。

- ▶**とき** 6月22日(月)～26日(金)
10:00～15:00
 - ▶**ところ** 東海大学大磯病院
 - ▶**参加費** 2,000円(資料代)
 - ▶**申込締切** 6月15日(月)
- 問・申 東海大学大磯病院事務課
☎(72)1767

茶道体験教室

初めての人でも楽しく茶道を体験できる「茶道体験会」を開催します。

- ▶**とき** 6月7日(日)
10:00～12:30
 - ▶**ところ** 県立大磯城山公園
茶室「城山庵」
 - ▶**定員・受付** 8名
5月30日(土) 9:00から先着順、定員になり次第締切り
 - ▶**参加費** 800円
- 問・申 県立大磯城山公園
☎(61)0355

高齢者教室参加者募集 ～「爪のお手入れ」編～

健康でいきいきと、心豊かな生活を送るための秘訣と一緒に学びませんか。「元気な爪で歩き軽やか」と題して爪のお手入れを学びます。

- ▶**とき** 6月30日(火)
14:00～15:30
 - ▶**ところ** 保健センター2階研修室
 - ▶**講師** メディカルフットケアJF協会 会長 宮川 晴妃氏
 - ▶**対象** 町内にお住まいの概ね65歳以上の方 50名(先着順)
 - ▶**参加費** 無料
 - ▶**持物** 筆記用具
 - ▶**申込み** 電話で6月1日(月)から
- 問・申 生涯学習課 ☎内線323



心と体のリフレッシュセミナー ～シルバー世代のメイク教室～

お化粧品には心と体を元気にする効果があるといわれています。素敵な音楽のおもてなしとともに、癒しのひとときを過ごしてみませんか。

- ▶**とき** 6月26日(金)
14:00～16:30
 - ▶**ところ** 福祉センターさざれ石
 - ▶**対象** 概ね60歳以上の方
 - ▶**講師** 資生堂ビューティーコンサルタント
 - ▶**定員** 先着50名(スキンケアサンプル差し上げます)
 - ▶**申込締切** 6月16日(火)まで
- 問・申 電話またはハガキで(住所・氏名・年齢・電話番号を記入)
〒255-8555 大磯町東小磯183
大磯町姉妹都市協会事務局(町役場総務課内) ☎内線211

消防情報ダイヤル

☎(61)5151

- 消防車の出勤情報、休日当番医情報は、こちらで確認をしてください。通常は、防災情報(内容は毎月変わります。)が聞けます。 問 消防署 ☎(61)0911

音楽を身近に感じよう ファミリー教室受講者募集

子育てのヒントを一緒に探してみませんか。アフリカの楽器「ジャンベ」の音色を体で感じ、共に楽しみましょう。

- ▶**とき** 7月2日(木)
10:00～11:30
 - ▶**ところ** 岩田孝八記念室内競技場
 - ▶**講師** 「まつる」のみなさん
 - ▶**対象** 幼児の保護者や家族30名(先着順)
 - ▶**参加費** 無料
 - ▶**持物** 筆記用具
 - ▶**申込み** 電話で6月1日(月)から
- 問・申 生涯学習課 ☎内線323



▲ジャンベ

Bウェーブ (産後のシェイプアップ)

「Body(体)」、「Bone(骨)」、「Beauty(美)」、体を動かして心とからだをリフレッシュしませんか!

- ▶**とき** 6月22日(月)、7月27日(月)
ともに10:00～11:30
 - ▶**ところ** 保健センター
 - ▶**内容** 骨太体操・リズム体操・ストレッチ体操
 - ▶**対象** 20～50歳代の方(保育ボランティアの会による見守りあり)
- ※申し込み不要・直接会場へ
- 問 スポーツ健康課 ☎内線310

防災行政無線ダイヤル

☎(62)1122

防災行政無線で放送した内容を電話で確認できます。

問 防災対策室 ☎内線241

海開き・プール開き

照ヶ崎プールの開設を7月1日(水)に、海水浴場の海開きを7月5日(日)に行います。

なお、照ヶ崎プールでは、小・中学校の水泳教室が実施される期間は、専用使用となります。

詳細につきましては、7月号にてお知らせします。

☎ 環境経済課 ☎ 内線261

おおいそ健康ウォーク

中井蔵島湿生公園でかわせみウォッチ

不動川、葛川に沿って歩き、初夏の野草花に親しみながら、かわせみに逢いに行きませんか。

▶**とき・集合場所** 6月22日(月)
9:00 二宮ラディアン広場集合
(雨天中止)

▶**コース** ラディアン～緑ヶ丘中央公園～浄源寺～米倉寺～蔵島湿生公園(昼食)～ふるさとの家～二宮駅(距離11km、解散は14:30頃)

▶**参加費** 200円(保険代等)

▶**持物** 弁当・飲み物・保険証・雨具等

▶**申込締切** 6月16日(火)まで
※交通費・駐車料金は自己負担

☎・申 スポーツ健康課
☎ 内線309

お詫び

広報おおいそ5月号11ページ、「成人歯科健康診査」の受診できる歯科医療機関のうち、廃院した並木歯科医院が掲載されていました。お詫びいたします。

骨太体操講習会

講習会日程表

骨太体操ボランティアと一緒に体が喜ぶお話と音楽に乗せた楽しい体操で、昨日より元気なあなたになりませんか。
(参加費・申し込み不要 直接会場へ)

☎ スポーツ健康課
☎ 内線310



	日(曜日)	時 間	場 所
6月	1日(月)	13:30~15:00	国府新宿福祉館
	2日(火)	14:00~15:30	さざれ石
	9日(火)	14:00~15:30	さざれ石
	11日(木)	13:30~15:00	国府支所
	15日(月)	13:30~15:00	国府新宿福祉館
	18日(木)	14:00~15:30	さざれ石
7月	23日(火)	14:00~15:30	さざれ石
	6日(月)	13:30~15:00	国府新宿福祉館
	7日(火)	14:00~15:30	さざれ石
	9日(木)	13:30~15:00	国府支所
	14日(火)	14:00~15:30	さざれ石
	16日(木)	14:00~15:30	さざれ石
	27日(月)	13:30~15:00	国府新宿福祉館
	28日(火)	14:00~15:30	さざれ石

高齢者のための とてもやさしい体操教室

ゆったりとした太極拳の動きと高齢者向けの体操です



日 時	ところ
6月26日(金) 13:30~	国府新宿福祉館
7月24日(金) 15:00	

メンズエクササイズ

男性限定の体操講習会です

日 時	ところ
6月10日(水)	福祉センター さざれ石
6月25日(木) 10:00~	
7月8日(水) 11:30	
7月23日(木)	

(参加費・申し込み不要 直接会場へ)

☎ スポーツ健康課
☎ 内線310

休日急患診療 在宅当番医

6月の日程表

日 曜	当 番 医	診 療 科 目	所 在 地	電 話
7 日	百合が丘クリニック	内・呼・消・循・麻	二宮町百合が丘2-1-2	73-0082
14 日	住田医院	内・小・循	二宮町二宮122-8	71-0179
21 日	西山クリニック	内・外・循・消	二宮町二宮1285-1	71-1212
28 日	グリーン内科クリニック	内・循	大磯町大磯1115	60-3131

※まず、あなたの主治医の都合を聞いた上でご利用ください。
診療時間厳守

- ・午前9時~12時
- ・午後2時~5時

※診療科目以外の診療については、他の医療機関を紹介する場合があります。

※休日当番医は、都合により変更となる場合がありますので、事前に消防署へご確認ください。



休日当番医は町モバイルページでも確認できます。



<http://www.town.oiso.kanagawa.jp/i/>

◎問い合わせ 大磯町消防署 ☎(61)0911 二宮町消防署 ☎(72)0015

親子下水道教室

水質実験・観察や下水処理場の見学に参加しませんか。

▶**とき** 7月11日(土)

13:30～15:30

▶**ところ** (財)神奈川県下水道公社
柳島管理センター(茅ヶ崎市柳島1900)

▶**対象** 小学校4年生と保護者
先着25組50名

▶**申込み** 6月30日(月)まで

問・申 (財)神奈川県下水道公社
企画課 ☎(55)7438

就園・就学相談

教育委員会では、来年度に幼稚園・小学校・中学校に入園・入学予定のお子さんの就園・就学について、ことばの発達や集団生活の難しさが気になるなど、不安のある保護者の方の相談を受け付けております。お気軽にご相談ください。

問 子ども育成課 ☎内線332

教科書展示会

翌年度発行を予定している小・中学校教科書を展示します。

▶**とき** 6月19日(金)～7月2日(木)、9:00～16:30(土・日も開催)

▶**ところ** 平塚合同庁舎5階教科書センター

問 子ども育成課 ☎内線332

「神奈川県公共的施設における受動喫煙防止条例」を制定

県では、社会全体の新たな分煙ルールとして「神奈川県公共的施設における受動喫煙防止条例」を制定しました。(平成22年4月1日施行)

条例についての情報は、県ホームページでご覧いただけます。

問

- ・県健康増進課たばこ対策室
☎045-210-5015・5025
- ・平塚保健福祉事務所企画調整課
☎0463-32-0130(代表)

初心者対象 パソコン講座受講者募集

文字入力などの基礎的な操作方法やインターネットの閲覧方法を4回に分けて学習します。

▶**とき** 7月3日・10日・17日・24日
(いずれも金曜日) 各回とも9:30～12:00(全日出席できる方)

▶**ところ** 生涯学習館(高麗)

▶**対象・参加費** 町内在住の成人15名(初めて受講する方優先)、無料

▶**持物** 筆記用具

▶**その他** パソコンは、生涯学習館のものを使用します。

▶**申込み** 電話で6月1日(月)から(先着順)

問・申 生涯学習課 ☎内線323



特設人権相談所の開設

児童・生徒のいじめ、名誉き損、セクハラなど人権擁護委員が相談に応じます。個人の秘密は固く守りますので、お気軽にご相談ください。

▶**とき** 6月1日(月)
13:00～16:00

▶**ところ** 福祉センターさざれ石

問 町民課 ☎内線237

電波のルールを守りましょう

6月1日～10日は電波利用環境 保護周知啓発強化期間

総務省では、電波を正しく利用していただくための周知・啓発活動及び不法無線局の取締りを強化します。

▶**不法無線局による混信・妨害**

☎03(6238)1939

▶**テレビ・ラジオの受信障害**

☎03(6238)1945

▶**地上デジタル放送の受信相談**

☎03(6238)1944

問 関東総合通信局

脳血管障害などをお 持ちの方の調理教室

片手でも車椅子のままでもできる簡単なおやつ作りをしてみませんか。

▶**とき** 6月17日(水)

13:30～15:00

▶**ところ** 保健センター

▶**定員** 15名位(ご家族の参加も可)

▶**参加** 200円(当日徴収)

▶**持物** エプロン

▶**申込締切** 6月12日(金)まで

問・申 スポーツ健康課

☎内線310

第30回 青少年国際交流キャンプ

独立行政法人国立青少年教育振興 機構子どもゆめ基金助成事業

富士山麓のキャンプ場で世界から集まる青少年と交流を深めませんか？

▶**とき** 7月30日(木)～8月3日(4泊5日)

▶**ところ** 山梨県山中湖村営キャンプ場

▶**対象** 小学4年生～中学3年生

▶**内容** 富士登山、野外炊飯、レクリエーションなど

▶**定員** 日本人110人、外国人40人

▶**参加費** 46,000円

▶**申込締切** 7月4日(土)まで

問・申・資料請求 (財)国際青少年協会 ☎03(3359)8421

E-mail: info@kskk.or.jp

〒160-0004 東京都新宿区四谷2-11大村ビル3階 担当高田・藤岡

大磯の歴史シリーズ (伊藤博文没百年)

～いま、伊藤博文を語る～

▶**とき** 6月6日(土) 13:30～

▶**ところ** 図書館本館2階大会議室

▶**参加費** 200円(資料代)

▶**募集人数** 先着50名(直接会場にお越しください。)

▶**語り手** 大磯の未来を語る会
山口 義郎氏

問 山口宅 ☎(61)2860

火事と救急 4月の出動状況

消防車… 76件 (火災出動 0、救助出動 0、その他出動 76)
救急車… 118件 (急病 74、交通事故 14、一般負傷 16、その他 14)

ゆづります! ゆづってください!

不用品登録情報

○ ゆづります

ベット、ドレッサー鏡台、バッテリー充電器、ネット、ロックミシン、本棚、ダブルベット

○ ゆづってください

子ども用自転車(16インチ、18~20インチ)、大人用自転車(26インチ)、金属バット、グローブ、幼児服、小物、アイロン

▶ 不用品の登録や斡旋の受付

8:30~17:15(土・日・祝日は除きます)

○ 不用品登録状況はホームページでもご覧いただけます。

○ 交渉は当事者同士でお願いします。

○ 連絡をいただいてもすでに取引が成立している場合もありますのでご了承ください。

問 町民課 内線237

会議開催のお知らせ

教育委員会定例会

6月17日(水) 9時~

本庁舎4階 委員会室

問 子ども育成課 内線322

農業委員会総会

6月25日(木) 13時30分~

国府支所2階 会議室

問 農業委員会 内線358

こころの健康相談

心の悩みや病気でお困りの方やその家族を対象に、精神科医による相談、家庭訪問をお受けします。(ひきこもりやアルコール等の相談も含む・予約制)

▶ とき 6月8日(月)、16日(火)、30日(火) 13:30~15:45

▶ ところ 平塚保健福祉事務所

問・申 平塚保健福祉事務所

内線274

高次脳機能障害講演&シンポジウム開催

「交通事故等による脳外傷や脳血管障害の後遺症である高次脳機能障害者への理解と地域生活支援」をテーマに、開催します。(入場無料・100名先着順)

▶ とき 6月28日(日) 13:00~

▶ ところ 平塚市民活動センター(JAビル2階)

問・申 NPO法人脳外傷友の会 ナ 046(249)2020、FAX046(247)2433

認知症(老人性痴呆疾患)相談

認知症の治療や対応の仕方について、精神科医が相談、または家庭訪問をお受けします。(予約制)

▶ とき 6月2日(火) 13:30~15:45

▶ ところ 平塚保健福祉事務所

問・申 平塚保健福祉事務所

内線274

暮らしの講座

相続や贈与、家の売買、遺言書などに関する話を専門家からお聞きになれます。(参加費無料)

▶ とき・内容・講師

① 6月17日(水) 10:00~12:00

知っとくだけで大違い! 「相続」

と「贈与」と「遺言書」の話

弁護士 鈴木義仁さん

② 6月20日(土) 10:00~12:15

聞いてくだけで大違い! 「あうちの

売買・相続」とお金の話

社)神奈川県不動産鑑定士協会

▶ ところ

ひらつか市民活動センター会議室

問 平塚市市民情報・相談課 消費

生活担当 020(20)5775

相談の案内 [6月]

相談名	相談内容等	とき	ところ	相談窓口・主管課
人権相談	憲法で保障されている人権への侵害に関する相談	11日(木) 13時~16時	福祉センター 「さざれ石」 ※法律相談の予約は毎月1日からです。(1日が土・日・祝日の場合は、翌日または翌々日)	町民課 061(61)4100 内線237
行政相談	国の行政や特殊法人に対する要望や苦情	18日(木) 13時~16時		
法律相談	相続・離婚・金銭貸借・暴力傷害・債権・債務等、日常生活の中の法律的な問題	11日(木)、18日(木) 13時~16時(予約制)		
消費生活相談	物品、サービス等の契約に関するトラブル、解約手続き、商品や訪問販売に関する苦情等	月~金 9時30分~16時 (ただし、祝日は除きます)	平塚市消費生活センター 021(21)7530 ※無料の駐車場はありません。	
		土日祝 10時~16時 (ただし、年末年始及び施設管理上実施できない日を除きます。)	かながわ休日消費生活電話相談 045(314)5586 ※電話相談のみとなります。	
		水 16時~19時 (ただし、年末年始及び施設管理上実施できない日を除きます。)	かながわ夜間消費生活電話相談 045(314)5586 ※電話相談のみとなります。	
心配ごと相談	人間関係などの日常生活上のさまざまな悩み、相談	16日(火) 13時~15時30分	福祉センター 「さざれ石」	社会福祉協議会 061(61)9390
電話教育相談	不登校・いじめ等 電話・来所相談 対象…園児・児童・生徒と保護者	毎週月曜日~金曜日 (ただし、祝日は除きます) 9時~正午/13時~16時30分	大磯町教育研究所 (町立小磯幼稚園内)	教育相談窓口 060(60)3670
こころの健康相談	心の悩みや病気でお困りの方やその家族を対象に精神科医が相談を受けます。(引きこもりやアルコール等の相談も含む)	すべて予約制となります。お問い合わせください。	平塚保健福祉事務所	032(32)0130
認知症相談 (老人性痴呆疾患)	認知症の治療や対応の仕方について精神科医が相談を受けます。			
児童虐待相談	児童虐待に関する相談	毎週月曜日~金曜日(ただし、祝日は除きます) 8時30分~17時15分	大磯町児童虐待相談ホットライン (子育て支援室内)	061(61)6210

気象情報
4月

最高気温 23.6度 最低気温 4.3度 平均気温 14.8度
総雨量 126.0mm

第60回 大磯 白キス投釣大会



昨年の優勝者が釣り上げた白キスは体長21.6センチ

- ▶とき 6月14日(日)
小雨決行、荒天の場合は中止
 - ▶ところ 大磯港堤防西側からロングビーチ
下までの海岸一帯 約5キロ
 - ▶受付時間・場所 7:00~9:00
町保健センター前駐車場
 - ▶競技時間 7:30~12:00
 - ▶参加資格 どなたでも可(当日受付必要)
 - ▶審査受付 11:00~12:40
- 問 大磯町観光協会
☎(61)3300



今月の短歌

145

目をつむり

樹々の葉ずれの音を聴く
雉、鹿、狸の通る小道に

西行祭歌詠短歌 一般の部

小平市 栗原 良子

(評)雉が通る。鹿が通る。狸が通る。楽しい光景ではありませんか。なんと平和な空間でしょう。山を吹き渡る風が、木々の葉を鳴らし、動物たちの耳や背中を吹いてゆきます。そして、その風に自分も吹かれています。自然の中の小さな存在であるとき、人間は安堵するようです。

西行祭選者 柳 宣宏

◎問い合わせ 環境経済課 ☎内線261

わが家のアイドル



林 直太郎くん
なひたろう
平成18年9月27日生
直樹さん、ひとみさんの長男

電車とミッキー大好き、やんちゃ盛りの2歳児です。

※このコーナーに登場してくれるお子さんを募集しています。
◎問い合わせ 政策課 ☎内線207



①竹林ライトアップ (4/18)



②朝市 (4/19) このお魚くださ〜い。



③国府祭・道清め〈鯉のぼりと〉 (5/5)



④高麗寺祭・山神輿 (4/17)

カメラスケッチ



撮影者

- ① 奥野さん(広報カメラマン)
- ②④ 杉崎さん(広報カメラマン)
- ③⑤ 木原さん(広報カメラマン)



⑤町の花ハマヒルガオ (5/9)