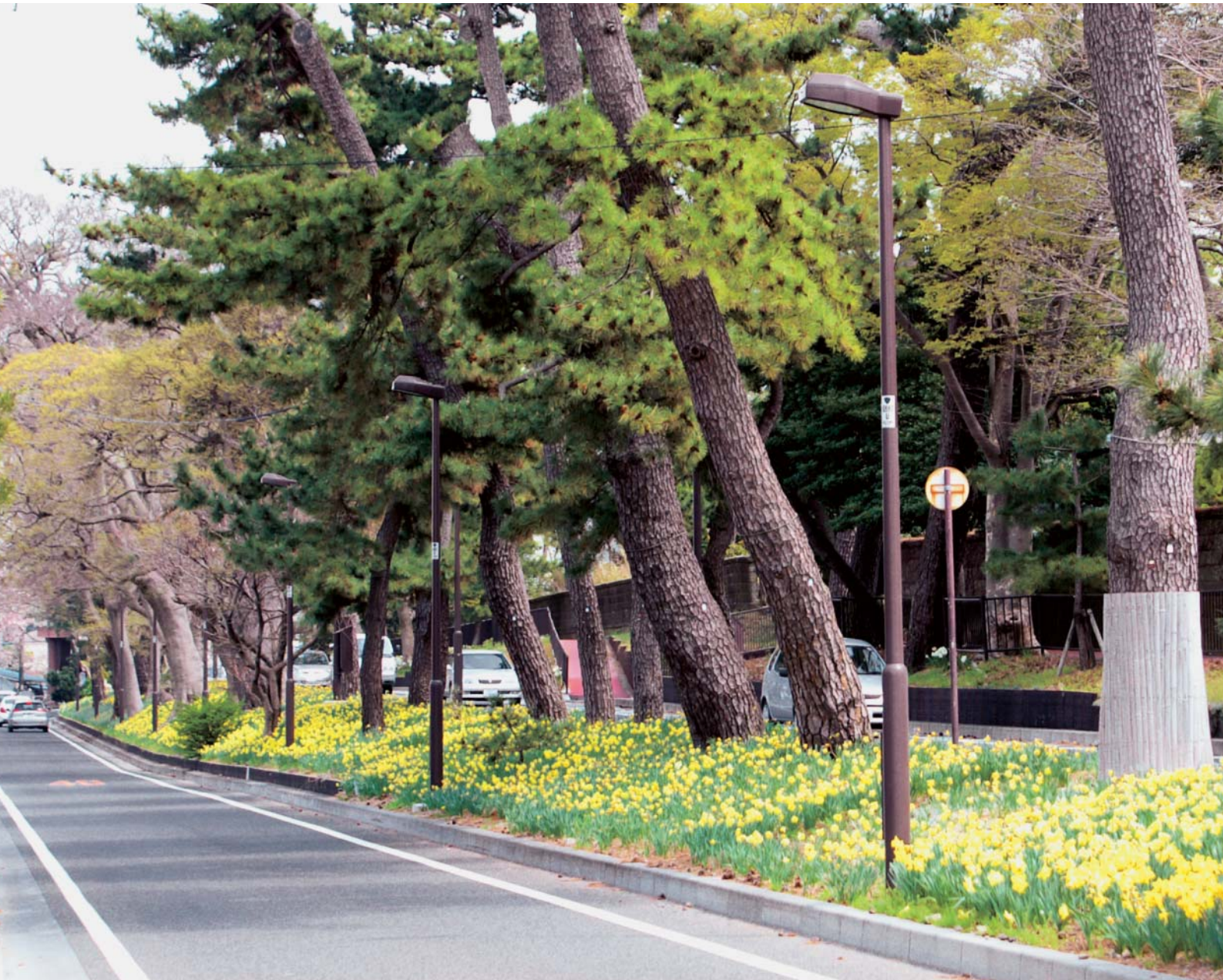


## 広報 おおいそ

3月

NO.596



▲東海道松並木と水仙

## おもな内容

- 大磯町景観計画・景観条例を施行……………②
- まちづくりアンケート調査結果……………④～⑧
- 百歳おめでとうございます……………②
- 町職員の給与等の状況……………⑩～⑪
- 電気自動車の軽自動車税を減免……………③
- 新たに2件の文化財を町・県文化財に指定……………⑬
- 所得税と町・県民税……………③
- 情報コーナー……………⑰

※この広報紙は再生紙を使用しています

4月1日から

## 大磯町景観計画・ 景観条例を施行します

町固有の自然、歴史、文化が一体となって形成されている良好な景観の保全、創出を図るため、景観法に基づく大磯町景観計画、大磯町景観条例を制定しました。景観計画・景観条例の施行により、より実効性の高い景観施策を行うことが可能となります。

なお、景観計画、景観条例は、平成21年4月1日から施行されます。



### ▼景観計画・景観条例の概要

#### ◎皆さんの話し合いにより、 良好な景観の形成を進めます

町民等の皆さんが、景観に影響を及ぼす建築や開発などの一定の行為を行う際、前もってその行為が建築物の色彩、デザイン、配置等に関する景観形成指針に配慮されているかどうかを景観チェックシートに記入することで自己診断を行います。

その結果を基に町と協議を行い、建築物等が景観形成の方針に沿ったものになるようにしていきます。

#### ◎一定の行為については、制限 が掛かります

景観条例に定められた一定の行為については、景観法に基づく届出が必要となります。届出内容が景観計画に定められた景観形成基準に適合しない場合、町は勧告又は変更命令を行うことがあります。

#### ◎そのほかにも

景観上重要な建造物をはじめとする景観資源に関する方針等を定めるほか、良好な景観の形

成を推進するための取り組み方などを定めています。

※景観計画・景観条例の内容は、広報4月号で詳しくお伝えします。

### ▼景観計画・景観条例の閲覧

景観計画、景観条例は、町民情報コーナー、まちづくり課事務室に設置する予定です。また、町ホームページにも掲載を予定しています。詳しくはお問い合わせください。

#### ◎問い合わせ

まちづくり課 ☎内線243

## 百歳 おめでとう ございます

1月に3名の方が満百歳のお誕生日を迎えられました。三好町長が訪問し、ご家族の皆様と一緒にご長寿をお祝いしました。

3名とも、とても健やかに過ごされています。これからも、健康に留意され、ますますお元気に過ごされますようお祈りいたします。



鈴木 よし子さん  
(西小磯)



田中 豊子さん  
(大磯)



長澤 清さん  
(国府本郷)

#### ◎問い合わせ

子育て介護課 ☎内線314

## 地域の方々の協力で

### ベンチ等を補修

昨年度に引き続き、地域の皆さんのご協力により、中尾第二公園、東町一丁目公園、神明町公園のベンチ等の修繕が行われました。今年度は新たに石神台の各公園・緑道のベンチやなかよし公園のタイヤの交換が行われきれいになりました。

町では、今後も地域の方々のご協力を得ながら、公園、緑道



▲石神台中央公園のベンチ

#### ◎問い合わせ

都市整備課 ☎内線221

# 「エコの町 大磯」を目指して

## 電気自動車の軽自動車税を減免

CO<sub>2</sub>削減に向けた取り組みが課題と 気自動車(EV)を普及推進するため、なる中、「エコの町 大磯」を目指し 環境対策への措置として軽自動車税す町では環境性能に優れた次世代電 の減免措置を実施します。

### ▼内容

#### (1) 減免対象

- ・軽自動車税の対象のうち、電気を動力源とするもの。

- ・平成21年4月1日現在において登録されているもの及び平成21年4月以降に新規登録されたもの。

#### (2) 減免期間

- ・平成21年度から5年。

#### (3) 減免額

- ・軽自動車税の全額

#### (4) 減免手続き

- ・新規に減免を受ける際は、所定の申請書、車検証の写し、納付書を納付期限の1週間前までに町役場税務課へ提出してください。

※軽自動車税(バイクや軽自動車)を所有している方にかかる税金は、4月1日現在の所有者に課税され、5月上旬に納税通知書を発送いたします。

## バイクや軽自動車の

## 廃車等の手続きは

## 済んでいますか？

既にバイク等を所有していない場合は、廃車や名義変更等の手続きを3月末日までに行わないと引き続き所有していることになり、課税されます。

なお、原動機付自転車(125cc以下)の手続きは町役場で行うことができますが、その他の軽自動車等は次の場所で行ってください。

### ▼三輪・四輪(660cc以下)

軽自動車検査協会

### ▼二輪(125ccを超えるもの)

湘南自動車検査登録事務所

☎ 050 (5540) 2038

☎ 050 (5540) 2038

☎ 050 (5540) 2038

### ◎問い合わせ 税務課

☎ 内線 253・254

### ◇原動機付自転車(125cc以下)等の廃車手続き

内 容	必要なもの	手続き場所
○使用しなくなったとき ○他人に車を譲るとき ○町外に転出するとき	・所有者の印鑑 ・交付を受けた標識(ナンバープレート) ・標識交付証明書	役場1階 税務課
○紛失してしまったとき	・所有者の印鑑 ・標識交付証明書	
○盗難にあったとき	・上記の紛失したときのとおり ・警察に届け出をした受理番号、届出日、届出警察署名	

※標識(ナンバープレート)紛失の場合は、弁償金として200円をいただきます。

## 所得税と町・県民税の申告は

## 3月16日(月)まで!

確定申告と町・県民税の申告期限が近づいています。申告を済まされていない方はお早めに申告をお願いします。

確定申告は税務署の会場で受け付けますが、簡易なもの(申告書A)については、別表のとおり役場でも受け付けます。

確定申告は税務署の会場で受け付けますが、簡易なもの(申告書A)については、別表のとおり役場でも受け付けます。

確定申告は税務署の会場で受け付けますが、簡易なもの(申告書A)については、別表のとおり役場でも受け付けます。

### 町民税からの住宅ローン控除は毎年申告が必要ですよ!

確定申告は税務署の会場で受け付けますが、簡易なもの(申告書A)については、別表のとおり役場でも受け付けます。

### ◎問い合わせ

税務課 ☎ 内線 254

### 申告会場の案内

	税務署が開設する申告会場	町が開設する申告会場
申告内容	すべての確定申告	町県民税申告 簡易な確定申告(申告書A) ※所得税の住宅借入金等特別控除・各種譲渡所得・繰越損失・青色申告等の方は税務署の会場で申告してください。
場 所	平塚駅ビル6階 ラスカホール ※ラスカホールでの受付期間中、税務署内での受付は行いません。	役場4階 第1会議室
受付期間	3月25日(水)まで 《土・日・祝日は閉場しますが、3月1日(日)のみ開場します。》 ※所得税の申告・納付期限は3月16日(月)です。	3月16日(月)まで 《土・日・祝日を除く》
時 間	・申告書作成のアドバイス 午前9時～午後5時 ・申告書等の配布・收受 午前8時30分～午後5時	・申告書作成のアドバイス 午前9時～11時45分 午後1時～4時 ・申告書の提出のみ(相談・確認不要の方) 午前8時30分～午後5時15分

# まちづくりアンケート調査結果

皆さんの生活をより向上させ、住みよいまちづくりをめざすために、町では平成23年度から始まる第4次総合計画中期基本計画の策定を進めています。

そこで、皆さんが日ごろ考えていることやまちづくりについてのご意見等を伺い、計画づくりの基礎資料にするため、本アンケート調査を実施しました。

その結果がまとまりましたので、お知らせします。

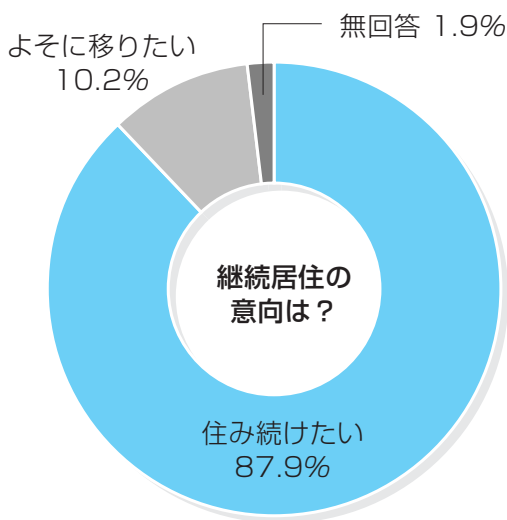


## 《調査の方法と概要》

- 1. 調査地域 大磯町全域
- 2. 調査対象 20歳以上の町民1,500人を無作為抽出
- 3. 配布方法 郵送により配布・回収
- 4. 調査時期 平成20年8月
- 5. 回収率等 回収数：633票（うち有効票629票）  
回収率：42.2%

## 大磯町への定住意向・地域の評価について

### Q 継続居住の意向は？

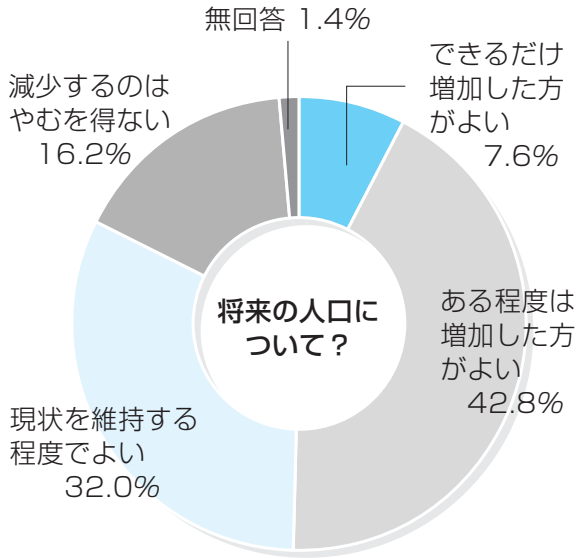


### Q 現在住んでいる地域の環境や生活利便は？

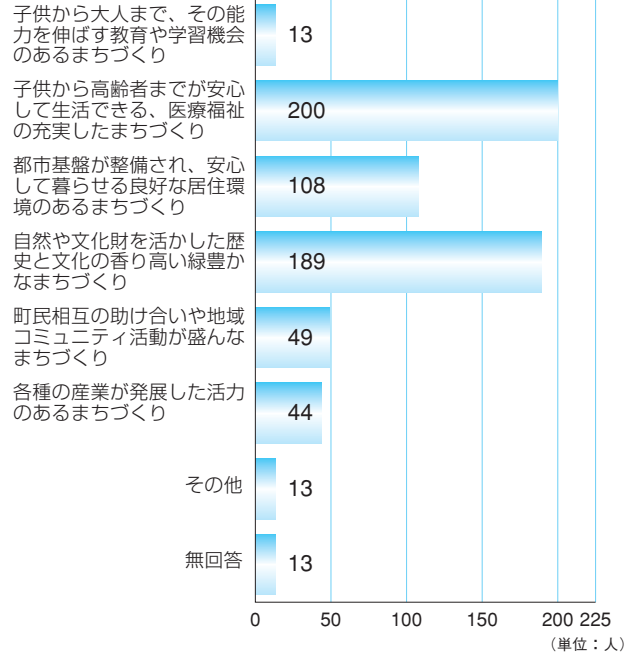
項目	非常に良い・良い	普通	悪い・非常に悪い	
自然環境	海・山・自然の豊かさ	83.1%	14.8%	2.1%
	空気のきれいさ	73.6%	21.9%	4.4%
	日当たりや風通し	75.9%	19.6%	4.6%
伝統・歴史	伝統文化、歴史の継承	48.0%	43.7%	8.3%
騒音振動	車の騒音・振動	39.5%	38.3%	22.2%
	車以外の騒音・振動・悪臭	40.6%	41.1%	18.4%
基盤整備	雨水の排水	37.2%	46.3%	16.5%
	公共下水道の整備状況	30.7%	39.2%	30.1%
	ごみの処理状況	37.5%	50.1%	12.4%
安全性	道路の整備状況	21.1%	47.3%	31.6%
	風水害や火災に対する安全性	21.5%	57.9%	20.7%
	地震に対する安全性	14.8%	61.2%	24.0%
	風紀・防犯の状況	23.2%	61.6%	15.2%
日常利便性	道路・交通の安全性	17.2%	62.2%	20.5%
	日常の買い物の利便さ	19.7%	38.8%	41.4%
	集会施設の利便さ	10.2%	59.6%	30.2%
	スポーツ施設の利便さ	6.7%	35.4%	57.9%
教育施設の利用のしやすさ	交通機関の利便さ	19.3%	43.2%	37.6%
	保育園・幼稚園	21.0%	64.5%	14.4%
	小・中学校	25.3%	64.5%	10.2%
医療福祉、文化施設の利用のしやすさ	高等学校	13.3%	70.9%	15.8%
	病院・医院	26.8%	52.5%	20.7%
	子供の遊び場・公園	13.0%	51.2%	35.8%
	文化施設	7.3%	46.0%	46.7%
福祉施設	娯楽施設	2.9%	36.1%	61.0%
	福祉施設	6.3%	56.8%	36.8%

## 大磯町の将来像について

**Q** 将来の人口について？

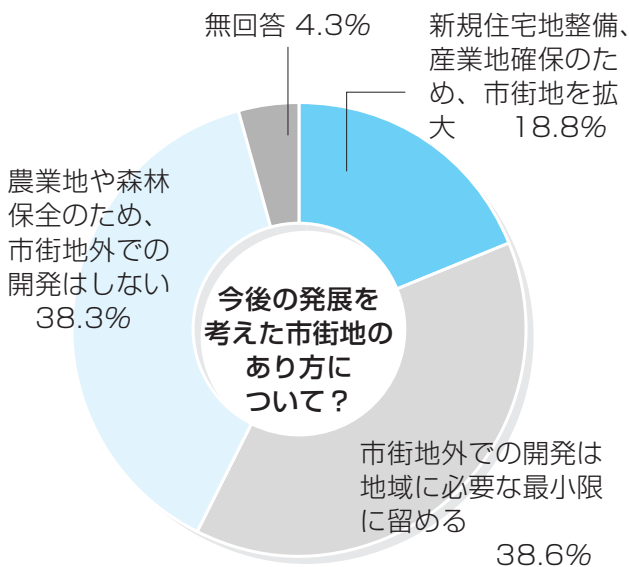


**Q** 今後のまちづくりで力を入れる点について？

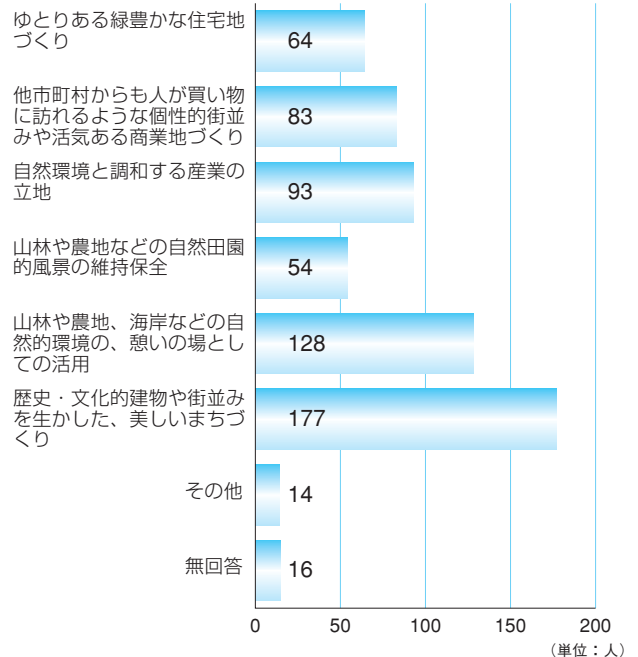


## あるべき市街地像について

**Q** 今後の発展を考えた市街地のあり方について？

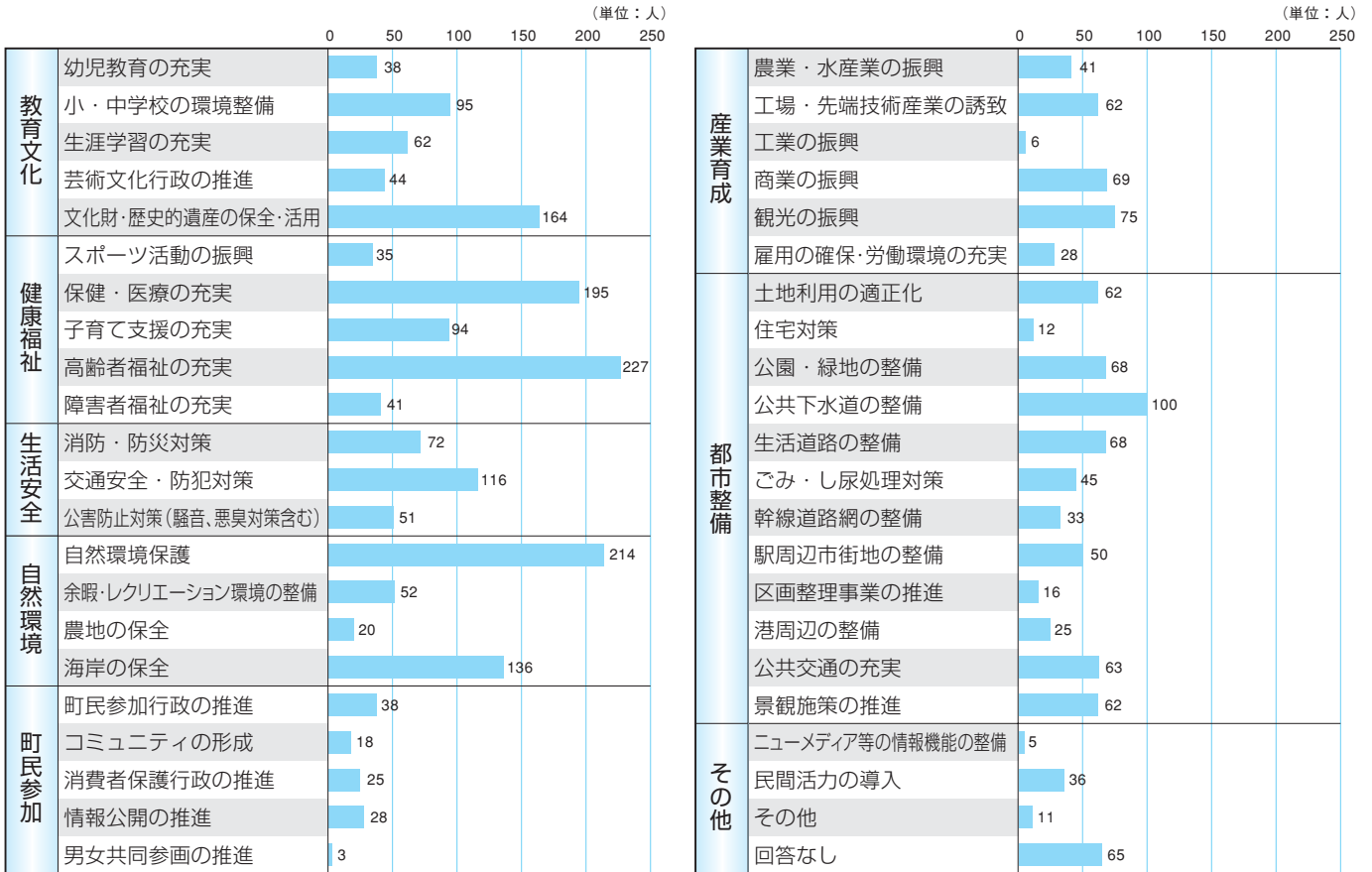


**Q** 将来の自然環境などのあり方について？

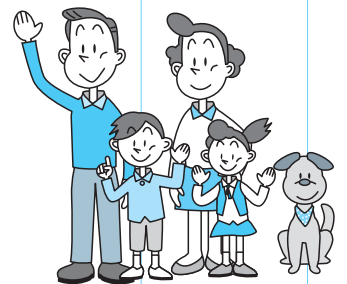
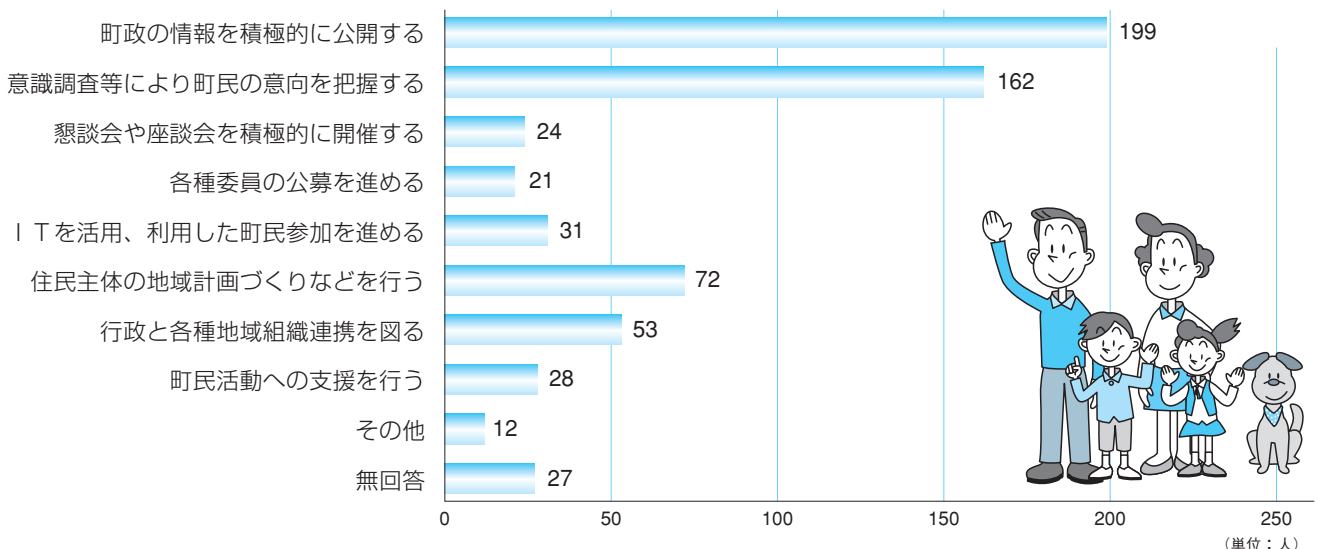


# まちづくりのあり方について

## Q 力を入れて欲しい施策は？

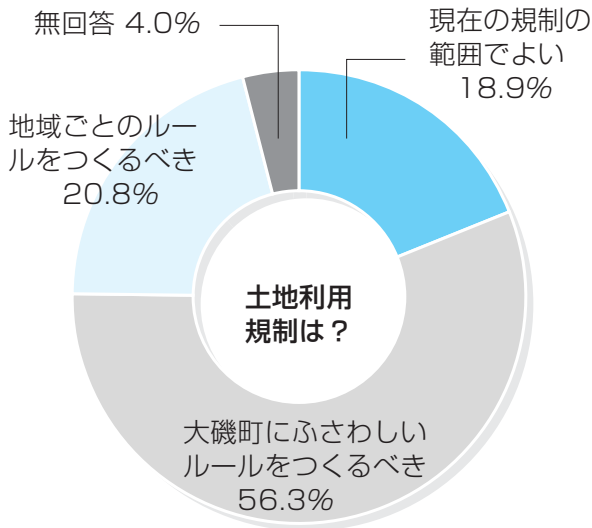


## Q 充実した町民参加を行う場合、強化すべき点は？

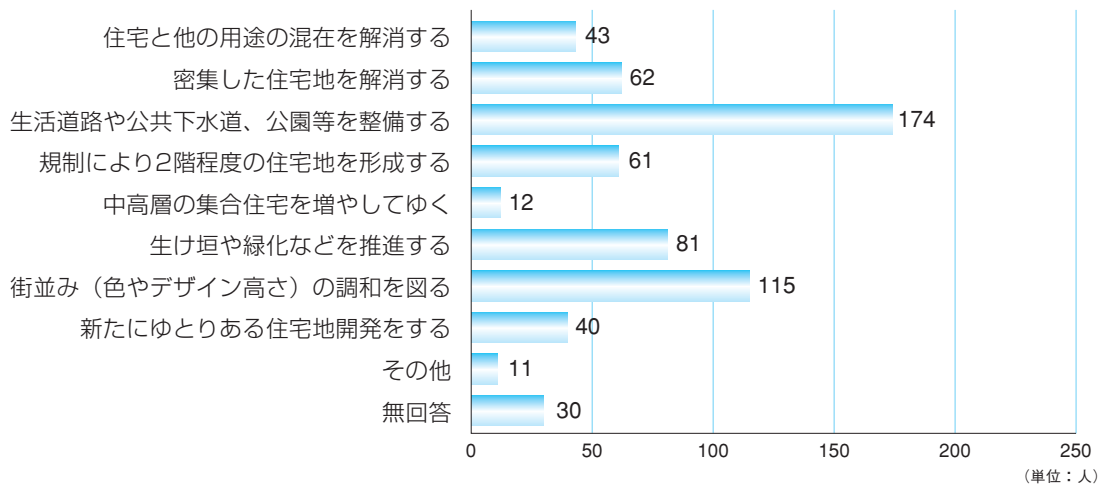


## 土地利用、都市基盤整備について

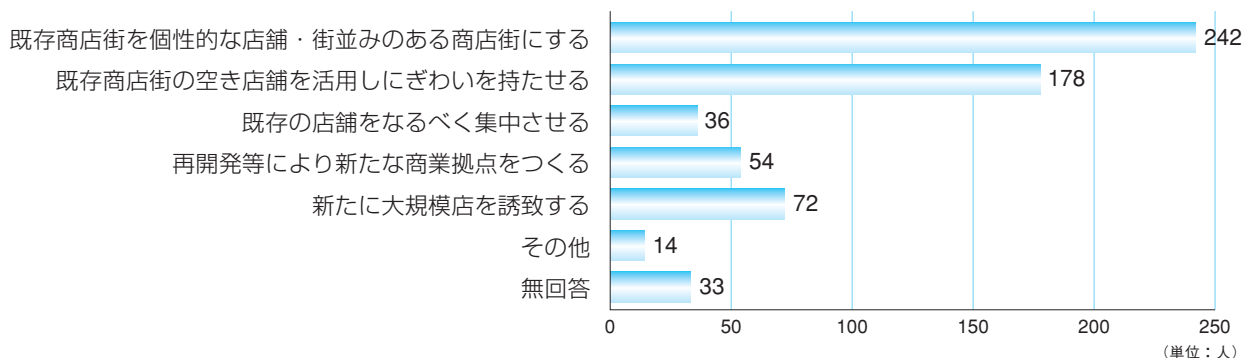
### Q 土地利用の規制は？



### Q 住宅地における重視点は？

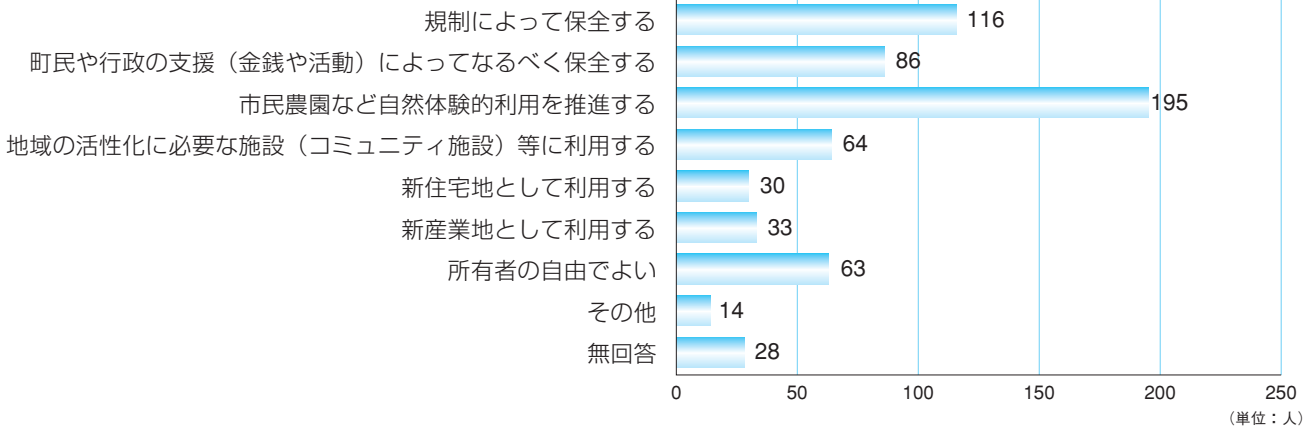


### Q 商店街における重視点は？

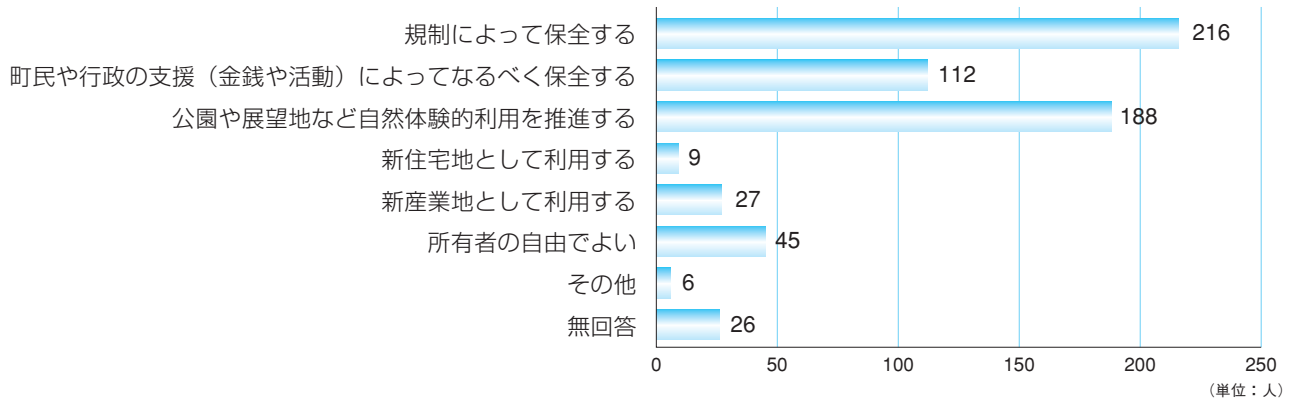




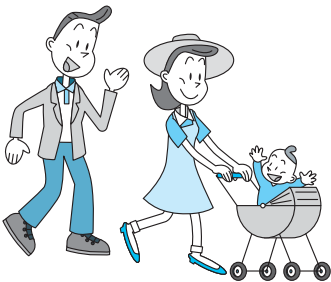
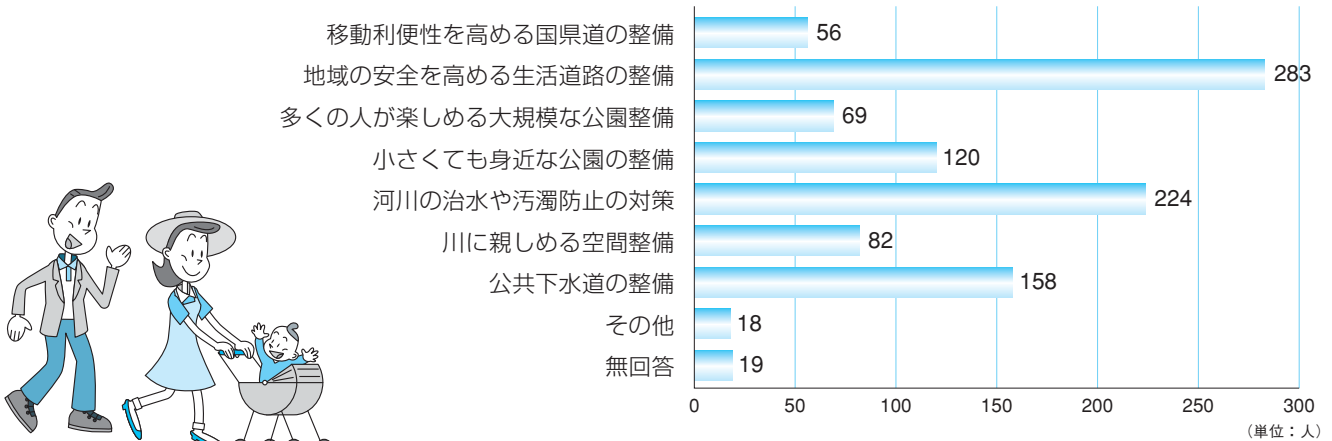
## Q 農地における重視点は？



## Q 山林・緑地における重視点は？



## Q 基盤整備における重視点は？



詳細については、町民情報コーナー(町役場)、図書館(本館・国府分館)にある『大磯町まちづくりアンケート調査結果報告書』をご覧ください。また、町ホームページにも掲載します。 ◎問い合わせ 企画室 ☎内線205



# 春の全国火災予防運動

火のしまつ

君がしなくて誰がする



3月1日(日)から7日(土)までの7日間、春の全国火災予防運動が実施されます。

これから春先にかけての時期は空気が乾燥し、強い風が吹く日も多くなり、いったん火災が発生すると、大きな火災になることがあります。

この運動は、「火のしまつ 君がしなくて誰がする」を標語に、火災予防の意識を再確認してもらうことにより、火災の発生を防止し、死傷事故や財産の損失を防ぐことを目的に全国一斉に実施されます。

火災を発生させないために、日ごろから家庭、地域、職場等において火災予防を心掛けてください。

## 住宅防火 いのちを守る

### 7つのポイント

1 寝たばこは、絶対やめる。

### ◎問い合わせ

消防署 ☎(61)0911

2 ストープは、燃えやすいものからはなれた位置で使用する。

3 ガスこんろなどのそばを離れるときは、必ず火を消す。

4 逃げ遅れを防ぐために、住宅用火災警報器を設置する。

5 寝具、衣類及びカーテンからの火災を防ぐために、防災品を使用する。

6 火災を小さいうちに消すために、住宅用消火器等を設置する。

7 お年寄りや身体の不自由な人を守るために、隣近所の協力体制をつくる。

※住宅用火災警報器：煙や熱を感知して警報音や音声を発生する器具です。寝室等に設置することで睡眠中でも火災の発生を早期に知ることができ

## 水槽付消防ポンプ自動車を更新

今年1月に消防署の水槽付消防ポンプ自動車を更新しました。

1,500リットルの水を積載すると共に、消火薬液を混ぜて消火活動を行うことができます。

また、緊急消防援助隊の登録車両としており、他県で発生した大規模災害等への出動も行います。

これからも日々複雑多様化する災害に有効活用できるように訓練、研さんを積み重ねてまいります。



▲更新した水槽付消防ポンプ自動車

## 救急車

### 適正利用について

日ごろから、救急業務については町民のみなさまにご理解、ご協力をいただき、ありがとうございます。

町の昨年中の救急出動件数は前年より約1割減少し1,386件となり、近年続いてきた救急出動件数の増加傾向に一時的に歯止めがかかりました。しかし、未だに緊急性がない軽症での救急車の利用は少なくありません。

緊急性がなく、自分で病院に行ける場合は、救急車以外の交

### ◎問い合わせ

消防署 ☎(61)0911

通機関等をご利用ください。また、休日や夜間等で診察ができない場合は消防署にお問い合わせください。

今後救急業務へのご理解と共に救急車の適正利用をお願いします。



### ◎問い合わせ

消防署 ☎(61)0911

## 大磯港指定管理 臨時職員の募集



▼内容・条件 大磯港の廃棄物収集、草刈り清掃、トイレ清掃、港内破損箇所補修等ができる65歳未満の方(ローテーションによる勤務)

▼採用予定期間 4月から

▼採用予定数 若干名

▼受付期間 3月13日(金)まで

※郵送での提出可

▼提出書類 市販の履歴書1通(写真付)

▼その他 募集受付期間終了後、面接日時等を連絡します。勤務内容、給与等その他詳細については、お問い合わせください。

### ◎問い合わせ

みなと・国道担当 ☎内線220

# についてお知らせします

70人の職員が町民のみなさんの生活にかかわるさまざまな分野で働いています。  
表に関する条例」に基づき、その概要をお知らせします。

◎問い合わせ 総務課 ☎内線210

## 人件費削減への取り組み

### ●給与の減額

町では、平成17年8月に「大磯町財政健全化計画」を策定しています。これは自立した財政運営を維持するための指針で、計画期間は平成18年度から22年度までの5年間です。このなかの歳出削減に向けた取り組みの職員給与・手当の見直しにあるように、国の人事院勧告をふまえ、人事評価制度等も活用して、職員の勤労意欲の維持に配慮しつつ、「大磯町人材育成基本方針」のもと人件費の削減を図ります。なお、最近の大きな削減として、平成18年4月から地域手当の支給率8～10%を一律3%に引下げをしております。

### <人事評価について>

人事評価は、職員の執務について勤務成績の評価を統一的にを行い、職員の指導及び監督の有効な指針とするとともに、公正な人事管理を行い、職員の勤務能率の発揮及び増進を図ることを目的として実施しており、平成19年1月より毎年1月1日における給料の昇給にその評価を反映させています。

### ●職員数の削減

町では、平成17年8月に「第2次大磯町定員適正化計画」を策定しています。これは簡素で効率的な行政運営を目指すとともに、地方分権の推進に伴う権限委譲や多様化する行政需要に対応するための指針で、計画期間は平成18年度から22年度までの5年間です。このなかの定員適正化の数値目標では、平成17年4月1日現在の職員数289人を平成22年4月1日には260人に削減します。職員採用計画との調整を図りながら、職員削減に努めます。

職員数の推移（各年4月1日現在）

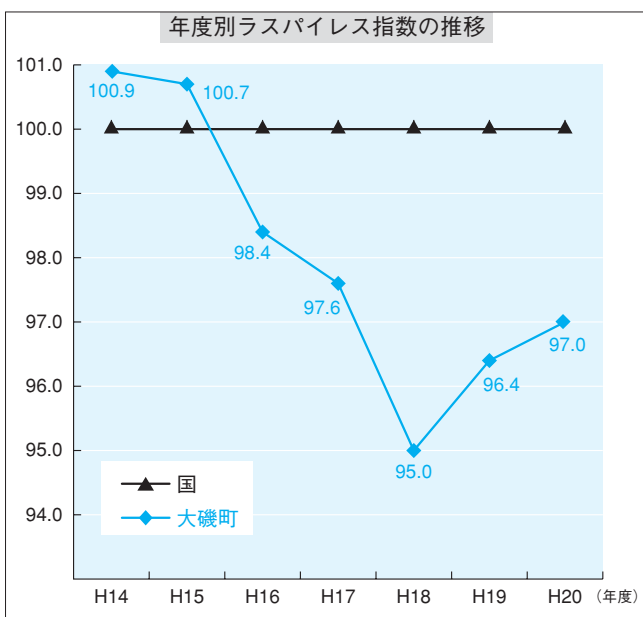


## 給与費の状況（平成20年度一般会計予算）

職員数 (A)	給与費				一人当たりの給与費 (B) / (A)
	給料	職員手当	期末・勤勉手当	計 (B)	
255人	958,200千円	206,656千円	404,411千円	1,569,267千円	6,154千円

※給与費は当初予算に計上された額であり、特別職は含みません。

## ラスパイルス指数の状況（各年4月1日現在）



※国家公務員の給与水準を100とした場合における大磯町の給与水準を示す指数を表示しております。

## 勤務時間等及び年次休暇の取得状況

- 職員の勤務時間  
職員の勤務時間は、原則的に午前8時30分から午後5時15分までの1日8時間、週40時間です。
- 年次休暇の平均取得状況

平成19年 (1月1日～12月31日)	平成18年 (1月1日～12月31日)
5.8日	5.7日

※職員の年次有給休暇は、20日間です。

## 特別職等の給与の状況

	月 額 (平成20年4月1日現在)		期末手当 年間支給率 (平成19年度支給割合)
	給料	報酬	
町 長	767,000円		4.40月分
副町長	623,000円		4.40月分
教育長	575,000円		4.40月分
議 長	423,000円		4.40月分
副議長	344,000円		4.40月分
議 員	315,000円		4.40月分

※行財政改革のため平成13年度から期末手当を町長50%、助役30%、収入役及び教育長20%カットを実施しています。なお、平成19年4月から助役、収入役を廃止し副町長を設置しています。

# 町職員の給与等の状況

大磯町では、事務職員、保健師、保育士、栄養士、幼稚園教諭、消防士など約2000人の町職員の給与や勤務状況などを「大磯町人事行政の運営等の状況の概況」(町ホームページに詳しく掲載します)。

## 給与のしくみ

### ●職員給与のしくみ

町職員に支給される給与は、毎月支給される給料・各種手当と、退職時に支給される退職手当などから成り立っています。これは地方自治法および地方公務員法の規定に基づき、町議会の審議を経て定められた条例に基づいて支給しています。

### ●給与の決定のしくみ

町職員の給与も、民間と同様に給与改定が行われます。平成18年4月には、平均4.8%、最大7%の給料月額減額を行っています。この給与改定については、生計費および国や他自治体の職員給与、民間企業従業員の給与などを考慮し、その均衡を図るため、人事院が行う給与改定勧告(国家公務員が行う給与勧告)に準じて決定されています。

#### <一般行政職>

税務職員、保健師、保育士、栄養士、消防職員、技能労務職員、教育公務員以外の事務職員です。

#### <技能労務職>

給食調理、環境整備、自動車運転、道路作業などに従事する職員です。

#### <一般会計>

地方公共団体の基本となる会計であり、特定事業(国民健康保険、老人保健、介護保険、下水道、後期高齢者医療)に関連する特別会計で管理すべき経費は、含まれておりません。

## 一般行政職の初任給(平成20年4月1日現在)

区分	大磯町		国	
	初任給	2年後の給料	初任給	2年後の給料
大学卒	175,600円	188,800円	172,200円	184,200円
高校卒	147,200円	157,200円	140,100円	148,500円

## 職員の平均給料月額及び平均年齢の状況

区分	大磯町		国		
	平均給料月額	平均年齢	平均給料月額	平均年齢	
H20.4.1現在	一般行政職	333,865円	42.8歳	325,113円	41.1歳
	技能労務職	283,668円	53.1歳	284,679円	48.9歳
H19.4.1現在	一般行政職	341,479円	43.3歳	325,724円	40.7歳
	技能労務職	281,646円	52.5歳	287,094円	48.8歳

## 一般行政職の経験年数別、学歴別平均給料月額

区分	経験年数10年	経験年数15年	経験年数20年	
H20.4.1現在	大学卒	該当なし	311,300円	334,900円
一般行政職	高校卒	該当なし	285,800円	

## 人件費状況(平成19年度一般会計決算)

住民基本台帳人口(年度末)	歳出額(A)	実質収支	人件費(B)	人件費率(B)/(A)
33,560人	8,443,590千円	363,331千円	2,332,435千円	27.6%

※人件費には町長、副町長、議員等の特別職に支給される給料、報酬等を含みます。

## 給与の種類とその内容(平成20年4月1日現在)

給料	職務、職責に応じた給料表に定める額			
地域手当	物価や生計費を考慮して支給する手当 地域手当=(給料+扶養手当+管理職手当)×支給率			
	支給率	3%		
毎月支給されるもの	扶養家族の構成に応じて支給する手当			
	配偶者	13,600円		
	配偶者以外の扶養親族のうち2人まで	6,500円		
	配偶者のいない職員の扶養親族のうち1人	11,000円		
	その他の扶養親族	5,500円		
住居手当	借家などの居住者に支給する手当(27,000円限度)			
通勤手当	交通機関利用	6ヶ月定期相当分を年2回支給		
	交通用具利用	片道2Km以上の距離に応じ毎月支給(20,900円限度)		
管理職手当	管理職の職責(副主幹級以上)に応じた手当 管理職手当=給料×支給率			
	支給率	階級	部長級	15%
		課長級	14%	
		副主幹級	12%	
時間外手当	正規の勤務時間を超えて勤務したときに支給する手当			
勤務実績支給	災害救急作業等に従事する消防職員のみ			
	火災その他の災害に出動	200円/回		
	救急事故に出動し、被救助者の救出、救助	200円/回		
	救急事故に出動中、救急救命士法に基づく処置	510円/回		
その他	夜間勤務手当、休日勤務手当など			
その他	民間企業のボーナスに相当する手当			
	期末勤勉手当	平成19年度支給月数		
		6月期	12月期	合計
	期末手当	1.400月分	1.600月分	3.00月分
勤勉手当	0.725月分	0.775月分	1.50月分	
合計	2.125月分	2.375月分	4.50月分	

## 退職手当の支給割合(平成20年4月1日現在)

	大磯町		国	
	自己都合	定年・勲奨	自己都合	定年・勲奨
勤続20年	23.50月	30.55月	23.50月	30.55月
勤続25年	33.50月	41.34月	33.50月	41.34月
勤続30年	41.50月	50.70月	41.50月	50.70月
勤続35年	47.50月	59.28月	47.50月	59.28月
最高限度	59.28月	59.28月	59.28月	59.28月

※支給は、本町が加入する神奈川県市町村職員退職手当組合によるものです。

## 土曜・日曜日の窓口開庁

現在、火曜日・木曜日に窓口業務の延長を行っていますが、年度末から年度始めにかけ、臨時に土曜日・日曜日についても窓口を開庁します。

### ▼開庁日時

3月28日(土)・29日(日)  
4月4日(土)・4月5日(日)  
午前8時30分～午後5時15分

### ▼取扱窓口

役場本庁舎1階、町民課・会計課

取扱業務		取扱窓口
証明書等 交付	○住民票の写し、印鑑証明書 ○戸籍謄(抄)本	町民課
申請・届出 など	○住民異動届(転入、転出、転居など)、 印鑑登録、戸籍届(受領のみの場合あり) ○国民健康保険業務 ○老人保健業務	
税金などの 納付	○住民税、固定資産税、軽自動車税、 国民健康保険税などの納付	会計課

※転入等の時は新住所の地番のわかるものをご持参ください。

### ▼取扱業務

表のとおり。ただし、他の関係機関へ照会を要するものなど、内容によっては手続きが完了できない場合もありますので、不明な点などはあらかじめ問い合わせください。

※町税等を納付に来庁される時は、必ず納付書をご持参ください。国税(所得税等) 県税(自動車税)は納付できません。

※国府支所の土曜日の窓口業務  
3月28日(土)及び4月4日(土)午前9時から正午までの窓口業務につきましては、住民票・印鑑証明書の発行のみを行います。

### ◎問い合わせ

- 町民課 ☎内線 2711～2733
- 会計課 ☎内線 2777

## インターネットで 申請・届出

住民票の写しなど自宅や職場のパソコンから申請・届出ができます。手続きには、利用者登録のほか、公的個人認証などの電子証明書が必要となります。手続きもありません。

### ▼利用できる手続き

- 住民票の写し交付申請
- 児童手当現況届
- 児童手当等認定請求
- 行政情報公開請求 など

### ▼電話でサポート

利用方法が分からないときは、相談電話で案内します。  
☎ 0570(05)7500

《利用時間》午前8時30分～午後5時30分(土、日曜日、祝日、年末年始を除く)

▼電子申請は次のアドレスから  
[https://shinsei-pe-kanagawa.tg.jp/soudan/html/kanagawa\\_top.html](https://shinsei-pe-kanagawa.tg.jp/soudan/html/kanagawa_top.html)

町ホームページの「電子申請届出システム」からも接続できます。

### ◎問い合わせ

企画室 ☎内線 206

## お元気チェック25

### お元気チェック25ってナニ?

「お元気チェック25」は、介護予防健診を受診するために必要なものです。設問が25項目あるので、自分でチェックしてみましよう。

### お元気チェック25が届きます

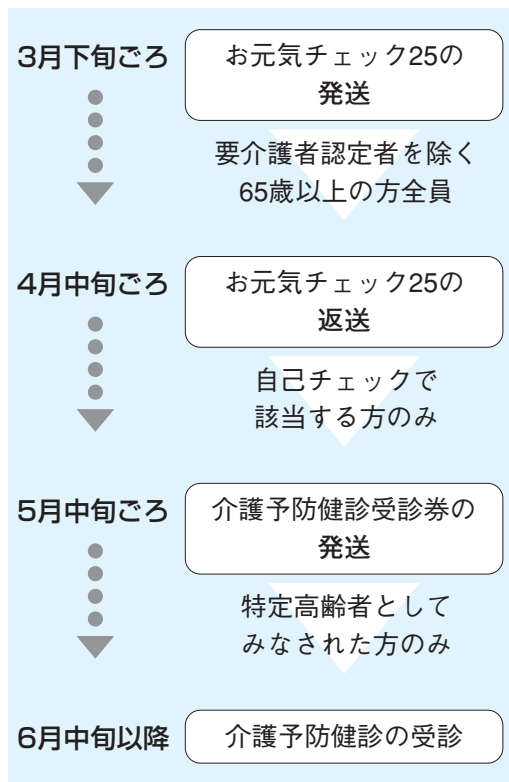
ここからからだのチェックをするために、町内に住む65歳以上で、要介護(支援)認定を受けていない方に「お元気チェック25」を、3月中に郵送します。65歳以上の方で、3月末までに届かない場合は、ご連絡ください。

### 介護予防健診を受診しましょう

お元気チェック25の結果で日常生活において、支援が必要となる恐れのある方(特定高齢者)には、「介護予防健診受診券」をお送りしますので、指定された期間内に受診をすることができます。受診機関や実施時期については、受診券送付時に同封する通知をご覧ください。

### ◎問い合わせ

子育て介護課 ☎内線 316



# 新たに2件の文化財を 町・県文化財に指定



▲木造女神形立像



▲木造武装神形立像

新たに2件の文化財が町及び県の文化財として指定されました。

新たに指定された町の指定文化財は、西小磯に所在する「滄浪閣」です。

滄浪閣は、大正時代のモダニズムの雰囲気とよく残し、大磯の別荘建築の遺構として貴重なものであることから、大磯町指定有形文化財として指定されました。今後、所有者による復元に向けた工事が行われる予定です。

また、六所神社に所在する「木造神像2体」については、平成18年に大磯町指定有形文化

財となっておりますが、この度、県教育委員会で新たに神奈川県指定重要文化財に指定されました。2体の内訳は、木造武装神形立像1体と木造女神形立像1体です。いずれも平安時代後期の優品であり、神社に伝来した異色ある彫刻として、極めて貴重な資料であるといえます。

この指定の結果、町内の指定文化財は、国指定5件、県指定12件、町指定28件の合計45件となります。

## ◎問い合わせ

生涯学習課 ☎内線329

## 指定文化財 看板を整備



▲写真は宝積院梵鐘

この度、町内西部地区に存在する指定文化財の説明板を12か所整備いたしました。設置から数十年が経過しており、板面等が傷んでおりましたが、

## ◎問い合わせ

生涯学習課 ☎内線329

## 生涯学習

### 人材登録制度を ご利用ください

生涯学習推進のため、様々な知識や経験があり、講師や指導者となっていたただける方を紹介しています。

## ▼制度の利用方法

- ①教育委員会生涯学習課までお問い合わせください。
- ②各分野の講師を登録者名簿

## 生涯学習館の 整備について



▲整備が終わった生涯学習館

生涯学習館は、昨年11月から、駐車場の舗装及び建物の改修工事を行って終わりましたが、この度整備が完了しました。

生涯学習館は、昨年11月からお掛けしました皆様のご協力により工事を完了することができました。

## ◎問い合わせ

生涯学習課 ☎内線323



生涯学習のマスコット「マナビ」

- ①ホームページでも検索できるから紹介します。
- ②自身で指導者に連絡し、謝礼・交通費・材料費などの実費、開催場所などを打ち合わせてください。
- ③登録の募集
- ④自らの知識や経験を生かし、講師や指導者になることができます。
- ⑤登録していただいた内容は、ご本人の了解をいただいた上で、町ホームページなどに掲載させていただきます。
- ⑥登録用紙は、町ホームページからもダウンロードできます。

## ◎問い合わせ・申込み

生涯学習課 ☎内線323

## 花粉症対策は食事から始めましょう

春の訪れとともにやってくる花粉シーズン。予報によると今年には昨年の猛暑が影響してスギ花粉がいつもより多く飛ぶ地域もあるようです。

### （食生活の変化と花粉症）

戦後の日本ではそれまでの魚と野菜中心の食べ物に代わって、肉や魚を中心とした高たんぱく、高脂質の欧米型の食べ物が急激に広がっていききました。この欧米型の食生活が栄養のとりすぎや食品添加物の増加、野菜不足など、アレルギー症状を引き起こすさまざまな問題を抱えています。

改善するためにはまずアレルギーの症状が出ないような抵抗力のある体をつくるのが大切です。体づくりの基礎となる食事を見直しましょう。

### （食事のとり方）

食事はバランスよく、決まった時間にとることが大切です。できるだけ多くの食品をとるように（理想は30品目以上）心がけましょう。また、決まった時間に食事することで消化吸収が正しく働くことにつながります。そのほか、インスタント食品や

甘いもの、辛いもの、冷たいもの、アルコールなどを控えましょう。

### （花粉症に効果がある食事）

お勧めのものは、体が温まる穀類や豆類、芋類などを使った食事です。また調味料は自然のもの、甘味料としてはハチミツなど、昔から日本人が食べてきたような食材を利用するのがよいでしょう。

体質や花粉症のタイプによって効果の期待できる食品は違うため、いろいろ試し自分にあった食品を見つけるとよいでしょう。

### ◎問い合わせ 子育て介護課

青木 ☎内線308

## 障害者医療助成制度を拡大し

### 精神障害者通院医療費助成事業を終了

平成21年1月から障害者医療費助成事業に精神障害者保健福祉手帳1・2級所持者を新たに対象としたことに伴い、平成17年度から町の単独事業として行なってきた精神障害者通院医療費助成事業を平成21年3月末日で終了します。

詳細は、自立支援医療受給者

## 在宅障害者

## タクシー利用助成券の対象者拡大

平成21年度から在宅障害者タクシー利用料金助成事業を拡大して、精神障害者1級の方を新たに対象とし、また腎臓機能障害1級（人工透析対象者）の方に

は最大72枚まで発行することにいたしましたのでご利用ください。なお、4月から利用できるタクシー利用助成券は、次の内容で発行しますので、利用を希望される方は障害福祉センター又は福祉課で申請してください。

### ▼対象者

町内在住（施設入所者は除く）で次のいずれかに該当する方で、自動車税の減免を受けていない方

○身体障害者手帳（上肢・下肢・体幹・視覚障害）1・2級（内部障害）1級

○療育手帳（A1・A2）をお持ちの方、または知能指数35以下と判断された方

証をお持ちの方各個人に通知しますが、お手元の領収書（平成21年3月受診分まで）は、領収書の日付から1年以内のものは助成の対象となりますのでできるだけお早めに申請してください。

### ◎問い合わせ

障害福祉センター

☎(73) 4530

○精神障害者保健福祉手帳1級  
○特定疾患医療証をお持ちの方

### ▼手続きに必要なもの

○身体障害者手帳  
○療育手帳  
○精神障害者保健福祉手帳  
○特定疾患医療証

### ○印鑑（サイン不可）

○利用開始 4月1日（水）から  
○申請受付 3月27日（金）から  
○発行場所 障害福祉センター  
または役場福祉課

### ◎問い合わせ

・障害福祉センター  
☎(73) 4530  
・福祉課 ☎内線303

## 献血実施日が変わります

昨年4月、「保健事業案内」で献血の実施予定をお知らせいたしました。実施日が変更になりました。場所・時間については変わりがありません。皆さまのご協力をお願いいたします。

### ◎問い合わせ

子育て介護課 ☎内線309

当初予定日 3月11日(水)  
↓  
変更実施日 3月13日(金)

実施日	時間	場所
3/13(金)	10:00～12:00	大磯町役場
	13:30～15:30	日本端子(株)

# 図書館ミニだより

## 本館会議室等の 利用申込受付について

～21年4・5月利用分

これまで図書館の会議室の利用申込開始日は1か月前の同日(休館日の場合は原則翌日)からでしたが、来年度の利用分は2か月前の同日(休館日の場合は原則翌日)から受け付けます。  
4月・5月の利用は3月から申込みができます。

### ▼申込例1

4月3日(金)と5月3日(日・祝)を使用したい場合は、3月3日(火)に二日分の申込みが可能。

### ▼申込例2

4月9日(木)と5月9日(土)を使用したい場合は、3月10日(火)～3月9日は月曜で休館のため翌日)に二日分の申込みが可能。

▼使用時間 図書館開館時間内  
(準備・片付を含む)

## ボランティアを 始めませんか

図書館では、さまざまな分野でボランティアが生き生きと活

動しています。来年度から新たに活動できる方を募集しますので、皆さんの参加をお待ちしています。

### ▼内容

①おはなし会 ②書架案内 ③映画会 ④宅配サービス ⑤新聞記事の整理 ⑥館内の展示 ⑦寄贈資料の整理

### ▼場所

①本・分館 ②～⑦は本館のみ

### ▼活動日

①と③は行事開催日と打合せ日 ②と④は随時

### ▼申込み

⑤～⑦は第1木曜日

### ▼説明会

4月8日(水)午前10時から本館2階小会議室で行います。参加できる方は、前日までに図書館に連絡してください。

### ▼その他

安心して活動を行うため、ボランティア保険に加入します(費用は図書館で負担)。

## 返し忘れの本は ありませんか

図書館の本や雑誌・カセットやCDの貸出期間は2週間です。期限が過ぎたものはありませんか。ご確認ください。

予約資料やカセット・CD以外は期間の延長もできますので、お問い合わせください。

### ◎申込み・問い合わせ

図書館 ☎(61)3002

## 3月のまちのギャラリー

### ◎大磯フォトクラブ作品展

○とき 3月11日(水)正午～18日(水)午前中、平日は午前9時30分から午後6時50分、土・日は午前9時30分から午後4時50分

○ところ 図書館本館2階展示コーナー

○内容 写真の展示



### ◎問い合わせ

中嶋 ☎(73)1159



## 青年海外協力隊・ シニア海外ボランティア募集

## 平成21年度春募集のお知らせ

独立行政法人国際協力機構(JICA)では「青年海外協力隊」(満20～39歳)及び「シニア海外ボランティア」(満40～69歳)を募集します。これらのJICAボランティアは技術や経験を生かして開発途上国の人々と共に協力活動を展開していく海外でのボランティアです。募集期間は4月1日(水)～5月18日(月)。

募集にあわせ県内7か所で「体験談&説明会」を開催します。説明会では制度説明、OB/OGの体験談、応募相談などを行いますので、この機会に是非お越しください。詳細については電話でお問い合わせください。なお、JICAホームページでもご案内しています。

・4月20日(月) 午後7時～  
藤沢産業センター

・4月24日(金) 午後6時～  
かながわ県民センター

▼シニア海外ボランティア  
・4月7日(火) 午後6時30分～  
かながわ県民センター

・4月12日(日) 午前10時30分～  
JICA横浜

・4月17日(金) 午後7時～  
グリーンホール相模大野

※協力隊・シニア共に開催時間2時間を予定、参加予約・参加費は一切不要

### ◎問い合わせ

JICA横浜(内) 青年海外協力協会 河野  
☎(663)3219  
(平日9時30分～17時30分)

•E-mail  
jicayicp-vol@jica.go.jp

•JICAホームページ  
http://www.jica.go.jp

▼青年海外協力隊  
・4月10日(金) 午後7時～  
グリーンホール相模大野

・4月12日(日) 午後2時30分～  
JICA横浜

## チャリティーコンサート シヨパンの世界

(1月10日)

ステパノ学園で開かれたこのコンサートでは、初めに蘭田奈緒子さんという大磯町出身のピアニストが演奏しました。曲調が強いときと弱いときのメリハリがついていて上手でした。

休けいをした後、ポーランド人のピアニスト、ピョートル・シュビトンさんがひきました。細かい所でも指が動いていてきれいでした。

もっとこのようなコンサートが大磯で開かれるといいなと思いました。  
(相原美奈)

## 出初式

(1月11日)

出初式とは、新年に消防の仕事をする人が集まって、火事の消し方などを人々に見せる行事だそうです。

出初式では、消防車両のパレードや消防署の方の表彰がありました。消防士さんは火事や事故などの災害から大切な命を守る仕事をしています。大磯町では消防士の方が45人いるそうです。



## 左義長(どんどんやき)

(1月17日)

私は1月17日に大磯海岸で行なわれた左義長を見に行きました。セトとよばれる大きな塔は全部で9か所があり、19時に点火されました。始まってから約30分後に火の中の積み重ねてあった木がロープでたおされて、それからどんどんやきに来ていた人がダンゴを焼き始めました。海岸には屋台も出ていて、

す。私たちはいつもあぶないところや災害のとき、消防士さんから助けてもらっているのだから感謝したいです。しかし地震や火事などはいっ起こるかわからないので、みんなで気をつけたいと思います。(岩淵絵里花)

とてもにぎやかでした。そして約40分後に木のそりにはだかの男の人たちが乗って海に入り、ヤンナゴッコ(綱引き行事)が始まりました。

私は初めて大磯港の左義長を見に来たので、とてもにぎやかだなどと思いました。

\* (内海帆奈美)

1月17日に左義長がありました。みんなダンゴを持って、海に向かって歩いていました。海には数えきれないほど、人がたくさんいました。

火が燃え始め、たくさんの方がダンゴを焼き始めました。すごくこげている人もいれば、あまり焼けているように見えない人もいました。

とてもにぎやかだったので、来年もきつとたくさんの方が来るのだからと思います。  
(清水千翔)



## 大磯のおすすすめスポット Vol.4 大磯町立図書館

今回は大磯町の図書館を紹介します。図書館は国府に分館、大磯の方に本館と二つあります。国府分館は小さいですが、インターネットを使えば、本館の本を予約できます。

本館は一階と二階があって、時々二階ではいろいろなイベントや映画上映をやります。図書館が休みで本が返せなくても、「返さなくポスト」があるのでいつでも返せます。

私もよく利用しますが、カウンターの人がとても親切で、本がどこにあるかなどをすぐに教えてくれます。本館や分館はパリアフリーなので、車いすの人やお年寄りの人でも気軽に利用できます。最近の本を読む子どもが減ってきているそうなので、せっかくなので大磯にすきな図書館があるのだから、もっと利用していこうと思います。  
(岩淵絵里花)



◎問い合わせ  
企画室 ☎内線206

広告

## ~万病は背骨から~

■神経・骨格・筋肉を的確に検査し、無理なく年齢症状に合わせて、筋肉の緩和と操作、背骨・骨盤・各関節の矯正施術をいたします。  
●腰痛●首・肩コリ●頭痛●各関節痛  
●各内臓の違和感●脚・スポーツ痛、他症状

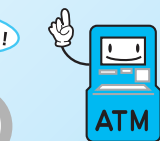
## 大磯カイロプラクティック院

受付 月～金 9:00～20:00  
土曜日 9:00～18:00  
日曜・祝日休診 (予約制)

大磯町大磯1009 ISOビル2F  
大磯駅前正面  
TEL/FAX: 0463-61-8804

広告

ちゅうなんは  
ATM手数料  
0円宣言!



ちゅうなんのATMは  
入出金手数料が  
365日いつでも0円!  
※ちゅうなんのキャッシュカードで  
ちゅうなんのATMを利用する  
場合に限りです。

気さくなおつきあい

中商信用金庫

http://www.chunan-shinkin.co.jp  
お問い合わせ先 本部 ☎(0463)61-2615





## 県営水道からお知らせ

### ◎二宮水道営業所の廃止について

水道営業所の再編に伴い、4月1日から二宮水道営業所の全業務を平塚水道営業所（平塚市西八幡1-3-1 平塚合同庁舎内）に移管します。3月中は、二宮水道営業所 ☎(71)8111。4月1日からは、平塚水道営業所 ☎(22)2711。

### ◎上下水道の引っ越し手続きについて

引っ越しをする際は、上下水道料金の精算が必要ですので、転居日、お客さま番号（「上下水道使用量のお知らせ」などに記載されています）などを、お早めに「県営水道お客さまコールセンター」（ナビダイヤル0570-005959 ※ナビダイヤルをご利用できない場合0466(53)1011）までご連絡ください。ご連絡をさせていただきませんと、転居後も引き続き基本料金をお支払いいただくこととなりますのでご注意ください。

問 神奈川県企業庁水道電気局業務課 ☎045(210)7215 二宮水道営業所 ☎(71)8111（3月31日まで）

## おおいそ健康ウォーク

### ☆知られざる高麗外輪ハイク☆

▶**とき** 4月3日(金)雨天中止、ふれあい会館集合9:00(時間厳守) 解散14:30ごろ

▶**コース** ふれあい会館～高来神社～地獄沢～岩戸分神社～湘南平(昼食)～白岩神社～御獄神社～大磯駅

▶**参加費** 200円(資料代等)

▶**持物** 弁当・飲み物・保険証・雨具・タオル・ステッキ等

▶**申込締切** 3月24日(火)まで

問・申 子育て介護課 ☎内線310

## 生涯学習講座Ⅱ「歌とおはなし会」 ～わが神奈川～

ふるさと神奈川の歌とおはなしをたずねて、心豊かなひとときを過ごしてみませんか。

▶**とき** 3月20日(金・祝)  
14:00～15:30(開場13:30～)

▶**ところ** 生涯学習館

▶**定員** 60名(先着)

▶**参加費** 無料

▶**講師** おざき かよ(歌唱)、すやま ひろみ(ピアノ)、本城 登志子(オカリナ)、山本 圭子(朗読)  
(群読詩平成20年度生涯学習講座「詩と朗読入門講座」受講生のみなさん)

▶**申込方法** 電話で3月2日(月)から(先着順)

問・申 生涯学習課 ☎内線323

## 食育セミナー 「食べ方は生き方～食文化と行事食～」

改めて日本人の季節感や食文化と一緒に見つめ直しませんか？

▶**とき** 3月16日(月)  
10:00～12:00

▶**ところ** 保健センター

▶**講師** NPO法人湘南栄養指導センター副理事長 武田 悠子 氏

▶**対象** 一般希望者(保育有)

▶**参加費** 無料

▶**申込締切** 3月11日(水)まで

問・申 子育て介護課 ☎内線308

## 精神保健家族教室

病気や障害をお持ちの方のご家族が対象です。病気や障害への理解を深めるとともに、同じ悩みを持つ家族が話し合える場です。内容等についてはお問い合わせください。

▶**とき** 3月17日(火)  
13:30～15:30

▶**ところ** 平塚市役所南附属庁舎

▶**内容** 茶話会

問 平塚保健福祉事務所 ☎(32)0130

## 「精神障害者への理解」 ～知ってほしい障害者のこと～

精神障害のある方が地域社会で安心して生活できるようにするためには、周囲の方々の理解が欠かせません。この講演会を機に、みなさんと一緒に考えてみませんか。

▶**とき** 3月10日(火)  
14:30～16:00(開場13:30)

▶**ところ** 平塚保健福祉事務所

▶**講師** 医療法人研水会平塚病院 精神科医 上田 竹人 氏

▶**参加費** 無料(要申込)

▶**申込み** 3月6日(金)まで平塚保健福祉事務所 ☎(32)0130

問 障害福祉センター ☎(73)4530

## 「支援の必要な子どもたちを知る」講演会 子どもたちのSOSが聞こえますか？

学校の巡回指導を実施している先生から、発達障害等の基本的な知識とともに、私たちの理解を深める講演会を実施します。

▶**とき** 3月29日(日)  
9:30～11:30(受付9:20～)

▶**ところ** ふれあい会館

▶**講師** 伊藤 逞(とし)子氏  
(社)神奈川学習障害教育研究協会 啓発グループ学校支援チーム・チームリーダー

▶**参加費** 無料

▶**定員** 80名(先着)

▶**申込締切** 3月23日(月)

問・申 (社)神奈川県青少年協会 ☎045(402)0346、  
Fax045(402)0362、  
E-mail info@kya.or.jp

## 旧島崎藤村邸の 休場のお知らせ

庭園内の排水設備工事のため次の期日に臨時休場いたします。

<臨時休場日> **3月10日(火)**

※月曜日は、定期休場日のため、2日間の休館となります(9日・10日)。

問 経済観光課 ☎内線264

## 北蔵ギャラリー展示会 「水彩画と似顔絵の二人展」

春休みの特別イベントとして水彩画と似顔絵の展示会を開催します。小さなお子さんでも楽しめる展示会です。

▶**とき** 3月27日(金)～29日(日)

9:30～16:00

▶**ところ** 城山公園北蔵ギャラリー

▶**内容** 風景水彩画 川崎 尚人氏、似顔絵 田中 みのる氏

▶**入場** 無料

▶**その他** 期間中には田中氏による似顔絵コーナーを開催します。(1枚500円)

☎ 大磯城山公園 ☎(61)0355

## 心をいやすバッハの音楽

人類の宝、J・S・バッハの音楽をわかりやすく説明、そして演奏をきいて、いやされて、明日への活力を養ってください。

▶**とき** 3月28日(土)

14:00～15:00

▶**ところ** 西小磯・エコール・ド・ピアノ・レッスン室

▶**内容** ピアノ曲インベンションとシンフォニアの解説と演奏、ヴァイオリン・ソロ

▶**対象** 子どもからお年寄りまで、約30名

▶**参加費** 無料

☎ 西小磯・エコール・ド・ピアノ ☎(61)2893

## 大磯駅前申請箱を ご利用ください

戸籍、住民票の写し及び税務証明は、大磯駅前申請箱でもご申請いただけます。

☎ 町民課 ☎内線271～273

## 郷土資料館の 休館日変更

毎月1日を館内整理日として休館にしていますが、3月1日、4月1日は郷土資料館開館20周年記念展の会期中であるため、開館します。

<変更休館日>

4月7日(火)、8日(水)

☎ 郷土資料館 ☎(61)4700

## 北蔵ギャラリー 「さよならブルトレ写真展」

多くのファンを集めた寝台特急「富士・はやぶさ」が廃止されるため、ブルトレの勇姿を収めた写真を展示します。

▶**とき** 3月13日(金)～15日(日)

9:30～16:00

▶**ところ** 城山公園北蔵ギャラリー

▶**内容** 大磯町内を通過する寝台特急「富士・はやぶさ」の写真を展示。

▶**撮影者** 木原秀雄氏(町広報カメラマン)

▶**入場** 無料

☎ 大磯城山公園 ☎(61)0355

## 中学校部活動地域指導者 登録申請について

下記の中学校部活動で指導補助をしていただける地域指導者を募集します。まずは登録申請を!!

▶**大磯中学校** 柔道、野球、サッカー、ソフトテニス、ソフトボール

▶**国府中学校** 剣道、サッカー、ソフトテニス、バスケットボール(男)

▶**登録申請受付期間** 3月30日(月)～4月10日(金)

☎ 学校教育課 ☎内線327

## 海の教室 「漂着海藻の観察②」

漂着海藻に注目したビーチコーミングを行ないます。照ヶ崎海岸から北浜海岸・明治天皇観漁記念碑周辺までを散策します。

▶**とき** 3月15日(日)

10:00～12:00(雨天中止)

▶**集合** 10:00 照ヶ崎プール前

▶**持物** ビニール袋、軍手。歩きやすい服装と靴。飲み物など

▶**参加費** 無料

▶**申込み** 不要、現地へ直接集合。

☎ 郷土資料館 ☎(61)4700

## 第7回大磯中学校吹奏楽部 定期演奏会

生徒たちが日ごろの練習の成果を披露します。

▶**とき** 3月20日(金・祝)

13:00開場、13:30開演(入場無料)

▶**ところ** 平塚市中央公民館

▶**曲目** オリンピックファンファーレとテーマ、アルヴァマー序曲、銀河鉄道999、篤姫メインテーマ、踊る大捜査線セレクションなど

☎ 大磯中学校 ☎(61)0073

## 国府中学校吹奏楽部 第3回定期演奏会

笑いあり、涙あり、素敵な演奏ありの演奏会。

▶**とき** 3月21日(土) 13:30開場、14:00開演(入場無料)

▶**ところ** 二宮町生涯学習センター・ラディアン

▶**曲目** 宝島、シングシングシング、ディズニー・ファンティリュージョン!、風之舞、ミス・サイゴン、涙そうそう、GIFTなど

☎ 国府中学校 ☎(71)0410

## 数学専門 サポート学習塾

\* 完全個別指導です。  
\* わかるまで丁寧に指導いたします。

0463(61)8875 大磯町東小磯

## 加油＝頑張れ＝『春の熱烈歓送迎会』

◎大磯町民でご予約のある方のみ、下記コース料理サービス料金で＝他に八人以上一人無料などの特典あり

昼:2000円→1500円/夜:3500円→3000円/5500円→5000円

☆お馴染み人気のパンが中国特級割烹士の腕を振るう、元気で明るい家常菜(中国北東部家庭料理)の店。

☆780円のお洒落な味な丼ランチから2万円の特級割烹士のお好みお任せコースと200種以上のアラカルト料理をご用意。

※人気料理のお持ち帰り、二万円以上のご自宅お届けや550円からの中国仕出弁当に春のおせち(彩りオードブル盛り合せ)只今絶賛受付中。

大磯・マーマ厨房 東海道沿い大磯警察署隣り 0463(72)0099

広告

広告

## 神奈川県障害者スポーツ大会

身体・知的障害者の社会参加の推進に寄与することを目的に開催します。

▶**対象者** 県内在住者（横浜、川崎除く）で13歳以上の身体障害者手帳・療育手帳をお持ちの方（なお、心臓等の内部障害があり、医師から運動が認められない方は参加できません）

### 【ボーリング競技会】（知的障害者）

▶**とき** 4月12日（日）

▶**ところ** 湘南とうきゅうボウル

▶**申込み** 3月25日（水）まで

### 【アーチェリー競技会】（身体障害者）

▶**とき** 4月12日（日）

▶**ところ** 県総合リハビリテーションセンター・アーチェリー場

▶**申込み** 3月25日（水）まで

### 【陸上競技会】（身体障害者）

▶**とき** 5月17日（日）荒天の場合中止

▶**ところ** 県立体育センター・陸上競技場

▶**申込み** 3月18日（水）まで

### 【陸上競技会】（知的障害者）

▶**とき** 5月24日（日）荒天の場合中止

▶**ところ** 県立体育センター・陸上競技場

▶**申込み** 4月1日（水）まで

### 【卓球・サウンドテーブルテニス競技会】（身体障害者・知的障害者）

▶**とき** 6月7日（日）

▶**ところ** 県立体育センター・スポーツアリーナ

▶**申込み** 5月7日（木）まで

### 【フライングディスク競技会】（身体障害者・知的障害者）

▶**申込み** 6月21日（日）

▶**ところ** 県立体育センター・陸上競技場

▶**申込み** 5月13日（水）まで

### 【水泳競技会】（身体障害者・知的障害者）

▶**とき** 7月12日（日）

▶**ところ** さがみはらグリーンプール

▶**申込み** 6月3日（水）まで

問・申 障害福祉センター  
☎(73)4530

## 第63回春季町長杯争奪町民野球大会

▶**とき** 4月5日（日）～6月末ごろまで

▶**ところ** 運動公園野球場

▶**抽選会** 3月8日（日）9:00  
保健センター2階

▶**競技方法** トーナメント方式7イニング制

問・申 町体育協会

野球部長 鈴木宅 ☎(61)6080  
事務局 和田宅 ☎(61)2488

## 第47回町民卓球大会（個人戦）

▶**とき** 4月12日（日）8:30～17:00

▶**ところ** 国府中学校体育館

▶**対象** 町内在住・在勤・在学の方及び町に所在する団体に所属の方

▶**種目**

・一般男子の部・女子の部（高校生以上）

・小中学生男子の部・女子の部

※予選リーグ・決勝トーナメント方式、40mm白ボール使用、11点5セットマッチ

▶**申込締切** 4月3日（金）まで

問・申 町体育協会卓球部

小野寺宅 ☎(61)4713

## 春の旧吉田茂邸を楽しむ会

## 2009「邸園文化交流園・大磯 春」

大磯町と大磯町観光協会では、「2009邸園文化交流園・大磯 春」のプログラムを次のとおり企画いたしました。大磯のあたたかな春の1日をお楽しみください。



### ①井田先生と旧吉田茂庭園を見る会（午前の部）

▶**とき** 4月5日（日）

10:00～12:00

（受付9:30～10:00）

▶**内容** NHKの趣味の講座等で知られる、ガーデンデザイナーの井田洋介氏と旧吉田茂邸庭園の魅力をさがす園芸講座

### ②吉田茂にまつわる話 PART 2（午後の部）

▶**とき** 4月5日（日）

13:30～15:30

（受付13:00～13:30）

▶**内容** 旧吉田茂邸の内門前（雨天時は郷土資料館）で吉田茂に長年仕えた竹内氏から「吉田茂にまつわる話」を聞く会

▶**語り手** 竹内三郎氏（昭和29年～昭和42年吉田茂私設秘書、昭和43年～吉田邸管理人）

▶**聞き手** 飯田善雄氏（郷土史研究家）

### ◎募集方法（①②共通）

▶**参加費** 各2,000円

▶**募集人員** 各50名程度

▶**受付場所** 旧吉田茂邸

▶**申込方法** 往復はがきに住所、氏名、電話番号、プログラム名を記入の上お申し込みください（はがき1枚で4名まで申し込みできますが、すべての申込者の氏名、住所を記入してください）。

▶**申込受付** 3月6日（金）から、はがきの先着順で受付

▶**申込先** 〒255-0003 大磯町大磯878-1 大磯町観光協会

※大磯町観光協会ホームページ  
<http://www.11.ocn.ne.jp/~oiso/>  
をご覧ください。

問 大磯町観光協会 ☎(61)3300

# スポーツ大会の結果

結果は町ホームページでも確認いただけます。

## 第55回 大磯一周駅伝大会結果

総合、地区優勝は、**中丸Aチーム!**  
団体別優勝は、**生沢鷹取RCチーム!**



▲運動公園多目的グラウンドを一齐にスタート

1月18日(日)大磯一周駅伝大会が開催され、参加チーム26チーム中、見事総合優勝を飾ったのは、中丸Aチームでした。

本大会にご協力いただいた警察署、交通安全協会、大会役員などの関係各位、地域の皆様に深く感謝いたします。

### ☆区間賞(敬称略) ※◎は区間新記録

- 第1区 渡邊 大地 11分23秒(中丸Aチーム)
- 第2区 木部 大樹 11分18秒(国府新宿チーム)
- 第3区 村本 洋介 ◎12分00秒(北下町チーム)
- 第4区 栗原 周平 8分25秒(北下町チーム)
- 第5区 小島 義之 ◎11分28秒(中丸Aチーム)
- 第6区 佐藤 遼一 9分24秒(中丸Aチーム)
- 第7区 原田 翔平 11分54秒(中丸Aチーム)

総合順位	チーム名(網掛けは団体)	タイム
1	中丸A	1:18:08
2	生沢鷹取RC	1:21:03
3	北下町	1:22:20
4	大磯高校野球部A	1:24:23
5	大磯高校陸上競技部A	1:24:45
6	国府新宿	1:25:24
7	馬場A	1:26:33
8	大磯中学校サッカークラブB	1:29:14
9	生沢	1:30:16
10	大磯高校野球部B	1:30:21
11	石神台	1:33:13
12	大磯中学校サッカークラブA	1:33:39
13	東海大学大磯病院	1:33:52
14	大磯町消防署	1:34:28
15	大磯高校陸上競技部B	1:35:47
16	大磯中学校サッカークラブC	1:36:07
17	西小磯東	1:36:16
18	中丸B	1:36:17
19	大磯高校ラグビー部	1:37:21
20	馬場B	1:38:08
21	さくらぐみA	1:40:51
22	寺坂	1:41:14
23	さくらぐみB	1:43:39
24	大磯小学校走ろう会	1:47:55
25	中南信用金庫	1:48:02
-	台町	オープン

## かながわ駅伝競走大会の結果

2月8日(日)、第63回市町村対抗「かながわ駅伝」競走大会が秦野市中央運動公園をスタート・県立相模湖公園をゴール(51.5km)として、盛大に開催されました。

30市町が参加し、大磯町は総合で20位、町村の部で5位に入賞しました。



### 《町選手団の成績》

- 第1区(3.0km) 大川 一成(国府新宿)(10分04秒)
- 第2区(9.7km) 小島 義之(国府本郷)(30分58秒)
- 第3区(8.2km) 佐藤 司郎(国府本郷)(28分28秒)
- 第4区(2.7km) 永山 有里(石神台)(11分03秒)
- 第5区(7.2km) 原田 翔平(国府本郷)(26分17秒)
- 第6区(10.7km) 村本 洋介(大磯)(34分25秒)
- 第7区(10.0km) 本田 正彦(大磯)(34分11秒)

問 生涯学習課 内線324

## 休日急患診療 在宅当番医

### 3月の日程表

※まず、あなたの主治医の都合を聞いた上でご利用ください。  
診療時間厳守

- ・午前9時～12時
- ・午後2時～5時

日	曜	当番医	診療科目	所在地	電話
1	日	山田医院	内	大磯町大磯930	61-1625
8	日	住田医院	内・小・循	二宮町二宮122-8	71-0179
15	日	月京クリニック	小	大磯町月京9-11	71-2321
20	金	さだもとクリニック	内・消・リウ・アレルギー・小	二宮町二宮821-10	72-5737
22	日	湘南大磯クリニック	内	大磯町東小磯35-3	61-3109
29	日	二宮しおみクリニック	整・内・リウ・リハ	二宮町二宮479-5	70-6288

※診療科目以外の診療については、他の医療機関を紹介する場合があります。

※休日当番医は、都合により変更となる場合がありますので、事前に消防署へご確認ください。



休日当番医は町モバイルページでも確認できます。



<http://www.town.oiso.kanagawa.jp/i/>

◎問い合わせ 大磯町消防署 ☎(61)0911 二宮町消防署 ☎(72)0015

### 火事と救急 1月の出動状況

消防車… 36件(火災出動0、救助出動1、その他出動35)  
救急車… 126件(急病92、交通事故8、一般負傷16、その他10)

ゆずります! ゆずってください!

## 不用品登録情報

### ○ ゆずります

電気乾燥機、プリンタ複合機、テーブル(木目調)、おまる(補助便座1.5~4才)、テレビ(ブラウン管)30型・20型、乳幼児ふとんセット、おねしょシート

### ○ ゆずってください

キックスクーター、こいのぼり、ランドセル(男子)、チャイルドシート(1.5~5才用)、電動式エアロバイク、乗馬マシン、筋力増強器具

### ▶ 不用品の登録や斡旋の受付

8:30~17:15(土・日・祝日は除きます)

○ 不用品登録状況はホームページでもご覧いただけます。

○ 交渉は当事者同士でお願いします。

○ 連絡をいただいてもすでに取引が成立している場合もありますのでご了承ください。

問 地域協働課 内線237

## 会議開催のお知らせ

### 農業委員会総会

3月24日(火) 13時30分~  
国府支所2階 会議室

問 農業委員会 内線358

### 教育委員会定例会

3月25日(水) 9時~  
本庁舎4階 会議室

問 学校教育課 内線322

## 第52回 大磯西行祭

西行法師が「こころなき身にもあはれは知られけり鳴立澤の秋の夕暮れ」と詠んだ場所で知られる鳴立庵。

西行祭は、この西行法師をしのびつつ、式典、俳句大会、短歌大会を次により行います。

### 西行祭式典

▶ とき 3月29日(日) 11:00

▶ ところ 鳴立庵(雨天の場合は保健センター)

▶ 内容 献香、献茶、献詠、尺八・一絃琴献奏、献花、献詠俳句及び献詠短歌披講、入選者表彰

### 西行祭俳句大会

▶ とき 3月29日(日) 14:00

▶ 会場 保健センター2階研修室

▶ 席題 当日発表(一人2句まで)

▶ 受付 鳴立庵で10:00~12:30

▶ 表彰 1位から10位まで

### 西行祭短歌大会

▶ とき 3月29日(日) 14:00

▶ 会場 保健センター1階保健指導室

▶ 席題 自由(一人2首まで)

▶ 受付 会場で12:30~13:00

▶ 表彰 1位から10位まで

▶ 主催 大磯町

▶ 後援 大磯町観光協会、神奈川県観光協会

▶ 協賛 鳴立庵

問 経済観光課 内線264



### 防災行政無線ダイヤル

☎(62)1122

防災行政無線で放送した内容を電話で確認できます。

問 防災対策担当 内線241

### 消防情報ダイヤル ☎(61)5151

・消防車の出動情報、休日当番医情報は、こちらで確認をしてください。通常は、防災情報(内容は毎月変わります。)が聞けます。 問 消防署 ☎(61)0911

## 相談の案内 [3月]

相談名	相談内容等	とき	ところ	相談窓口・主管課
人権相談	憲法で保障されている人権への侵害に関する相談	12日(木) 13時~16時	福祉センター 「さざれ石」	地域協働課 ☎(61)4100 内線237
行政相談	国の行政や特殊法人に対する要望や苦情	19日(木) 13時~16時	※法律相談の予約は毎月1日からです。(1日が土・日・祝日の場合は、翌日または翌々日)	
法律相談	相続・離婚・金銭貸借・暴力傷害・債権・債務等、日常生活の中の法的な問題	12日(木)、19日(木) 13時~16時(予約制)		
消費生活相談	物品、サービス等の契約に関するトラブル、解約手続き、商品や訪問販売に関する苦情等	月~金 9時30分~16時 (ただし、祝日は除きます)	平塚市消費生活センター ☎(21)7530 ※無料の駐車場はありません。	
		土日祝 10時~16時 (ただし、年末年始及び施設管理上実施できない日を除きます。)	かながわ休日消費生活電話相談 ☎045(314)5586 ※電話相談のみとなります。	
		水 16時~19時 (ただし、年末年始及び施設管理上実施できない日を除きます。)	かながわ夜間消費生活電話相談 ☎045(314)5586 ※電話相談のみとなります。	
心配ごと相談	人間関係などの日常生活上のさまざまな悩み、相談	17日(火) 13時~15時30分	福祉センター 「さざれ石」	社会福祉協議会 ☎(61)9390
電話教育相談	不登校・いじめ等 電話・来所相談対象…園児・児童・生徒と保護者	毎週月曜日~金曜日 (ただし、祝日は除きます) 9時~正午/13時~16時30分	大磯町教育研究所 (町立小磯幼稚園内)	教育相談窓口 ☎(60)3670
こころの健康相談	心の悩みや病気で困っている方やその家族を対象に精神科医が相談を受けます。(引きこもりやアルコール等の相談も含む)	3日(火)、16日(月)、31日(火)、 (予約制) 13時30分~15時45分	平塚保健福祉事務所	☎(32)0130
認知症相談 (老人性痴呆疾患)	認知症の治療や対応の仕方について精神科医が相談を受けます。	18日(水) (予約制) 13時30分~15時45分		
児童虐待相談	児童虐待に関する相談	毎週月曜日~金曜日(ただし、祝日は除きます) 8時30分~17時15分	大磯町児童虐待相談ホットライン (子育て介護課内)	☎(61)6210

### 気象情報 1月

最高気温 15.6度 最低気温 -1.0度 平均気温 6.7度  
総雨量 107.0mm

# わが家のアイドル



りょうが  
**宮木 涼雅**くん  
平成19年8月12日生  
健治さん、育恵さんの次男



お兄ちゃんが大好きで何でもまねたがります。  
いつも笑顔で元気いっぱいです。

※このコーナーに登場してくれるお子さんを募集しています。

◎問い合わせ 企画室 ☎内線207

## ◎問い合わせ

経済観光課

☎内線264

西行祭選者 柳 宣宏

(評)学校では四月になると、クラス替えがあります。わくわくどきどきする一瞬です。でも、作者はクラス替えをしたくありません。きつと仲のいいクラスなんです。クラス替えをするのが寂しいと言わず、「来年の今を思うと寂しくて」と言ったところが手柄です。今のリアルな感情が出ました。

西行祭詠短歌入選作品 小・中学生の部 山崎 花海

来年の今を思うと寂しくて  
クラスの皆を じっと見つめる

# 今月の短歌

142



①美しく飾られたサイト

## 左義長

(1/17)



②赤々と燃え上がるサイト



③菜の花が満開・大磯運動公園 (2/7)



④六所神社節分祭 (2/3)

# カメラスケッチ



## 撮影者

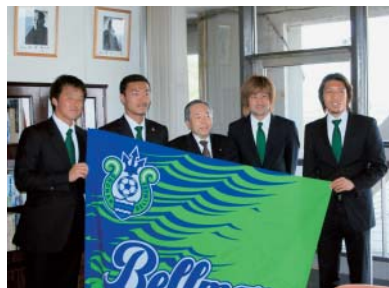
- ① 木原さん(広報カメラマン)
- ② 奥野さん(広報カメラマン)
- ③④⑥ 杉崎さん(広報カメラマン)
- ⑤ 子育て介護課
- ⑦ 企画室



⑤国府保育園シャボン玉ショー(2/5)



⑥桜を植える会・大磯運動公園(2/8)



⑦湘南ベルマーレ選手が表敬訪問(2/10)