

アオバトシーズン到来!!



照ヶ崎で
待つてるべえ♪



町観光キャラクター
「いそべえ」

▲神奈川県天然記念物にも指定されている「大磯照ヶ崎のアオバト集団飛来地」
[6/24(日)“町の鳥”アオバト観察会開催 関連記事 17 ページ]

おもな内容

平成23年度下半期 ②～④

財政状況の公表

- 機構改革に伴う新体制の職員配置.....⑤
- 高齢者福祉サービスのお知らせ.....⑥
- 後期高齢者医療保険料の変更.....⑦
- 子ども手当から児童手当へ.....⑨
- 防災講演会～身近な防災、真剣に考えてみませんか～.....⑩
- 6月は環境月間です.....⑫～⑬
- 情報コーナー.....⑱～⑳

財政状況の公表

平成23年度下半期(平成23年10月1日から平成24年3月31日)の予算執行状況をお知らせします。
 なお、詳細な数値については、町民情報コーナーや町ホームページに掲載していますのでご覧ください。

◎問い合わせ 財政課 ☎内線219

📊 下半期財政状況のポイント!

一般会計における23年度下半期では、当初予算で予定をしていた事業の執行に加え、東日本大震災を教訓とした防災対策として公共施設における耐震診断等の実施や津波対策、防災備蓄品の整備などに係る費用や国府小学校における学校プールの建設費用などを補正予算として加えました。また、その他月京地区における町営住宅の建設なども行いました。



「あおみ」

○予算状況の概要

会計名	当初予算額	補正予算額	予算現額
一般会計	93億7,000万円	5億5,839万円	99億2,839万円
国民健康保険事業特別会計	38億 300万円	1億7,144万円	39億7,444万円
後期高齢者医療特別会計	6億2,900万円	5,175万円	6億8,075万円
介護保険事業特別会計	22億3,100万円	1億1,501万円	23億4,601万円
下水道事業特別会計	14億3,400万円	1,059万円	14億4,459万円

ここで公表する数値は、平成24年4～5月期(※出納整理期間)の収入支出は含まれていません。
 また、平成23年度の決算については、広報11月号に掲載する予定です。

※出納整理期間…当該年度の3月末までに確定した債権債務について、現金の未収未払の整理を行うために設けられた期間で、会計年度終了後の4月1日から5月31日までの2ヵ月間のことをいいます。

●●● 町有財産 ●●●

		平成23年度上半期末(A)	平成23年度下半期末(B)	増減(B) - (A)
基金	現金	12億5,002万円	15億7,177万円	3億2,175万円
	有価証券	2億1,989万円	0円	△2億1,989万円
	土地	6億3,177万円	6億3,177万円	0円
土地		799,818㎡	799,751㎡	△67㎡
建物(延床)		66,806㎡	66,744㎡	△62㎡



基金(現金)については、旧吉田茂邸整備活性化等基金への繰入れ、有価証券の現金化などにより上半期末より増となっています。

●●● 住民負担 ●●●

(平成24年3月1日現在 人口32,884人 世帯数12,570世帯)

項目		町民一人当たり	一世帯当たり	下半期末の額
一般会計	町税の負担	15万1,484円	39万6,294円	49億8,141万円
	使われたお金	25万8,044円	67万5,062円	84億8,553万円
	町債(借金)の残高	20万3,738円	53万2,993円	66億9,972万円
下水道事業特別会計	町債(借金)の残高	25万3,975円	66万4,416円	83億5,171万円
町全体の町債(借金)の残高		45万7,713円	119万7,409円	150億5,143万円

●●● 町債(借金)の残高 ●●●

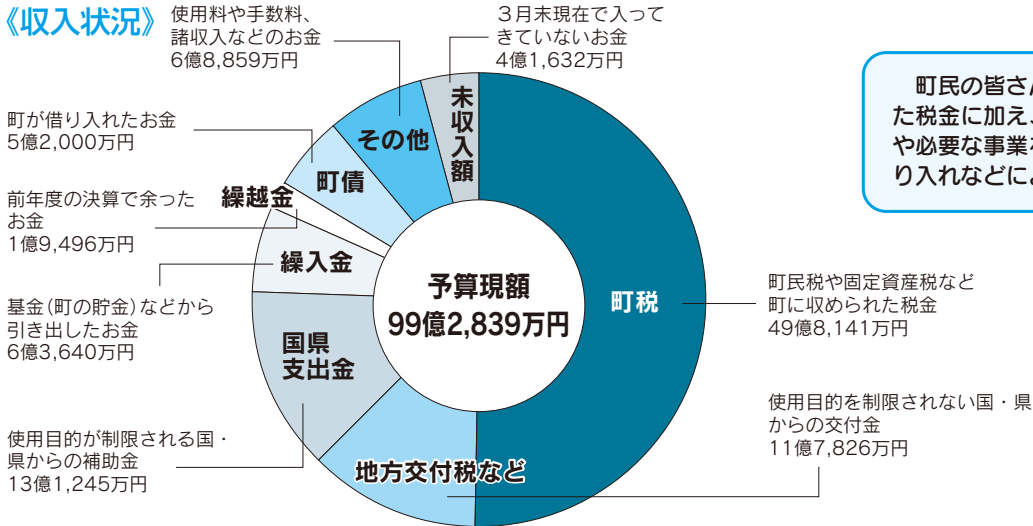
会計区分	平成23年9月末残高(A)	下半期償還元金(B)	下半期借入額(C)	下半期末残高(A-B+C)
一般会計	66億4,020万円	4億6,048万円	5億2,000万円	66億9,972万円
下水道事業特別会計	82億1,907万円	1億6,736万円	3億円	83億5,171万円
合計	148億5,927万円	6億2,784万円	8億2,000万円	150億5,143万円



23年度下半期時点での町の借金は、下半期の借入額が3月の定期償還額を上回ったことに伴い、9月末残高より1億9,216万円残高が増え150億5,143万円となっていますが、残高の推移としては平成18年度より減少を続けています。

●●● 一般会計の収入・支出状況 ●●●

《収入状況》



町民の皆さんから納めていただいた税金に加え、国・県からの補助金や必要な事業を行うために借金の借入れなどにより収入を補いました。



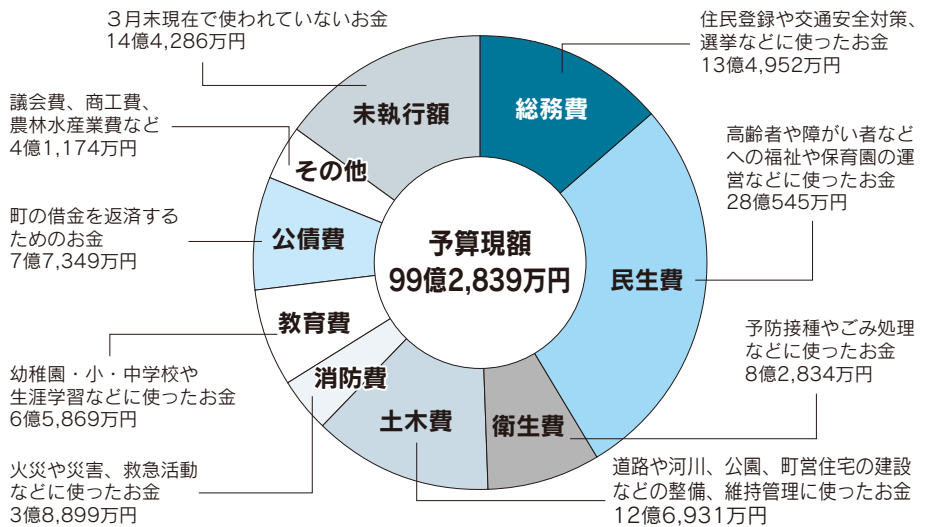
「いそべえ」

《支出状況》

主に防災対策(耐震診断)や学校プール、町営住宅の建設などに予算を使用しました。また、歳出予算全体では、福祉などの民生費に対するお金が最も大きくなっています。



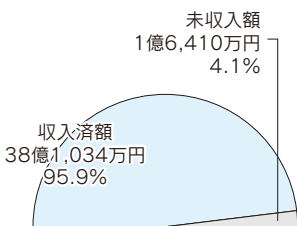
「いそべえ」



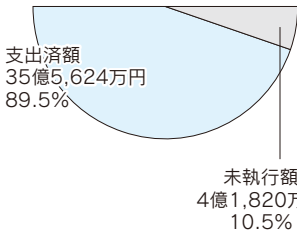
●●● 特別会計の収入・支出状況 ●●●

国民健康保険事業

歳入(収入)



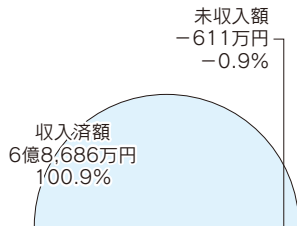
歳入歳出予算現額
39億7,444万円



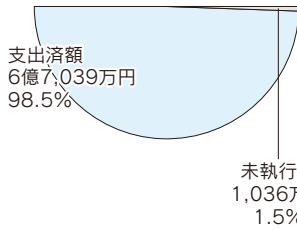
歳出(支出)

後期高齢者医療

歳入(収入)



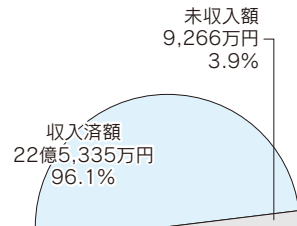
歳入歳出予算現額
6億8,075万円



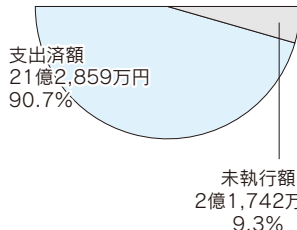
歳出(支出)

介護保険事業

歳入(収入)



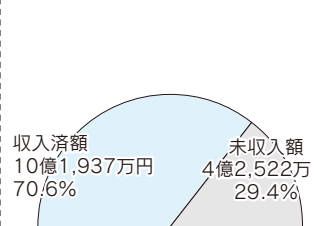
歳入歳出予算現額
23億4,601万円



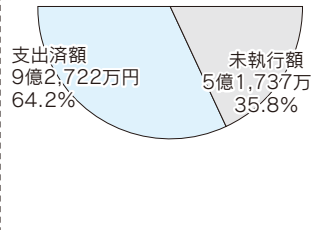
歳出(支出)

下水道事業

歳入(収入)



歳入歳出予算現額
14億4,459万円



歳出(支出)

※後期高齢者医療特別会計は、収入済額が予算現額を超えているため、未収入額がマイナス表記となっています。

町の資産や負債はどうなっているの？

町では財政状況を収入と執行(支出)の形で公表しています。ここではバランスシートを用いて財政状況をお知らせします。

●バランスシートとは？

バランスシートとは、民間企業で言う「貸借対照表」と呼ばれるもので、自治体の会計システムは、1年間の現金の出入りだけを記録するものですが、これだけでは、今までに整備されてきた資産の現在高や、その資産を形成するためにどのくらいのお金が使われたのかがわかりません。そこで、バランスシートを作成して、異なった視点からの財政分析を行い、その内容をお知らせするものです。

《町のバランスシート》

【借 方】

【貸 方】

【資産】 331億円	【負債】 (うち公共資産分 70億円) 90億円
町民サービスを提供するために保有している財産	将来の世代の負担となる債務(町の借金など)
■ 公共資産 303億円 公共施設など(道路、公園、学校、役場庁舎、公共施設、ごみ処理施設など)、基本的に売却できない資産	■ 固定負債(地方債の残高など) 82億円 支払時期又は返済期間が1年を超える長期に渡る負債
■ 投資等 17億円 長期的な運用を行う基金や貸付金など	■ 流動負債(翌年度償還予定額) 8億円 1年以内に支払わなければならない負債
■ 流動資産 11億円 短期的な運用を行う基金など	【純資産】 (うち公共資産分 233億円) 241億円
	現在までの世代が負担した金額
	■ 国の補助金など 39億円
	■ 県の補助金など 6億円
	■ 町単独の財源(税金など) 196億円
計 331億円	計 331億円

●バランスシートから何がわかるの？

これまでの世代が担ってきた負担と、これからの世代が将来担う負担の割合が分かります。

町の公共資産《303億円》に対し、負債以外の資金(純資産のうち公共資産《233億円》)で調達した割合は76.9%で負債に頼らずに公共資産が形成された割合が多いことがわかります。

世代間の公平性という面では、将来利用する世代に負担を求めるという考え方もありますが、適正な財政運営のためには負債をできるだけ増やさないよう心掛け、将来世代への負担を増やすことのないようにする必要があります。

今後もバランスシートを継続的に作成し、適正な財政運営を維持できるよう分析に努めてまいります。

※なお、町では「バランスシート」のほか、「行政コスト計算書」「資金収支計算書」「純資産変動計算書」についても作成しています。詳しくは、町ホームページから閲覧できます。

町民1人当たりになると

(平成24年3月1日現在 人口 32,884人で算出)

【資産】 100万円	【負債】 27万円
	【純資産】 73万円

◎問い合わせ 財政課 ☎内線 216

機構改革に伴う新体制の職員配置

機構改革による新体制スタートに合わせ、人事異動を行いました。5月1日付けの部課長等の配置は、次のとおりです。

【機構改革のポイント】

◆部制・係制を導入し、相談・チェック機能体制を充実

- ・部長・課長・副課長・係長の職責のある職員を配置し、各所属による職員の協力・連携により組織としての機能を強化
- ・課内の連携の調整・強化を図り、多様化・複雑化するニーズなどに組織力で対応

◆重点事項の推進

- ・危機管理対策室を町長・副町長直結の組織として配置
- ・旧吉田茂邸再建担当や滞納対策担当を配置するなど、重要な課題への対応を強化

◎問い合わせ 総務課 ☎内線 211

部 課 長 等 の 配 置 (平成24年5月1日付)

所 属 職 名	氏 名	旧 所 属
<町長部局> 参事(危機管理対策担当)兼危機管理対策室長 政策総務部長 政策総務部政策課長 政策総務部総務課長 政策総務部財政課長 政策総務部税務課長 政策総務部税務課滞納対策担当主幹 町民福祉部長 町民福祉部町民課長 町民福祉部町民課国府支所長 町民福祉部福祉課長 町民福祉部スポーツ健康課長 建設経済部長 建設経済部建設課長 建設経済部下水道課長 建設経済部都市計画課長 建設経済部都市計画課旧吉田茂邸再建担当主幹 建設経済部産業観光課長 建設経済部環境美化センター所長 会計管理者兼会計課長	和田 勝 巳 二挺木 洋 二 森 田 敏 幾 岩 本 清 嗣 加 藤 敦 敦 岩 崎 俊 一 杉 山 勝 美 二挺木 敏 行 矢 野 孝 孝 山 口 芳 弘 小 嶋 由起子 佐 野 慎 治 仲手川 孝 孝 笹 山 隆 二 平 田 明 明 荒 卷 昌 宏 由 井 要 要 岩 田 隆 吉 服 部 昭 昭 松 本 卓 次	町民課長 首席理事 政策課長 総務課長 財政課長 税務課主幹 税務課収納対策室長 保険福祉課長 町民課すぐやる室長 議会事務局長代理 税務課長 スポーツ健康課長 環境経済課長 建設課長 建設課技幹 選挙管理委員会書記長 都市計画課長 建設課みなと推進室長 環境経済課技幹兼環境美化センター所長 教育委員会生涯学習課長
<議会事務局> 議会事務局長	飯 田 隆	
<監査委員事務局> 監査委員事務局長	鈴 木 一 男	
<選挙管理委員会事務局> 選挙管理委員会書記長	杉 山 賢 治	消防本部消防総務課長
<農業委員会事務局> 農業委員会事務局長	石 井 道 朗	
<教育委員会事務局> 教育委員会教育部長 教育委員会教育部学校教育課長 教育委員会教育部子育て支援課長 教育委員会教育部生涯学習課長 教育委員会教育部生涯学習課郷土資料館長 教育委員会教育部生涯学習課図書館長	福 島 伸 芳 大 隅 則 久 増 尾 克 治 佐 川 和 裕 國 見 徹 徹 角 田 孝 志	教育委員会理事 教育委員会子ども育成課長 教育委員会子ども育成課子育て支援室長 教育委員会生涯学習課郷土資料館長 教育委員会生涯学習課副主幹 会計管理者兼会計課長
<消防本部> 消防本部消防長 消防本部消防次長兼消防総務課長 消防署長 消防署国府分署長	二 宮 栄 治 相 田 輝 幸 関 口 一 郎 三 木 茂 男	消防本部消防次長

利用できます

高齢者福祉サービスのお知らせ

住み慣れた地域で安心して暮らせるよう、65歳以上の方のサービスをご紹介します。

サービスを利用する前に

高齢者福祉サービスを利用するには、申請、または申し込みが必要です。事前にご確認ください。

申請用紙等は保健センター

や町地域包括支援センター(月京30-18「望星大磯薬局ビル1F」)に用意してあるほか、町ホームページからもダウンロードすることができます。



サービスの主な内容

紙おむつ購入費助成

紙おむつ購入費の一部を助成します。

▼対象者 次のすべてに該当する方

・要介護4または5の認定を受けている

・市町村民税が本人非課税

・常時紙おむつが必要

▼内容 助成券を交付

(年間4万円を限度)



緊急通報サービス

緊急通報装置を貸し出します。

緊急時には、ペンダント型発信機と人感センサーにより、管理センターに通報されます。

▼対象者 ひとり暮らしの方

・日中ひとりで過ごされている方

▼利用料 1月あたり800円

(減免あり)

配食見守りサービス

安否確認を兼ねたお弁当の配達を行います。1日1食(昼または夕)週5日まで利用可能。

▼対象者 ひとり暮らしの方、高齢者のみ世帯の方

▼利用料 1食あたり500円

(減免あり)



訪問理美容出張費助成

自宅で理美容サービスを利用するための出張費を助成します。

▼対象者 次のいずれかに該当する方

・要介護4または5の認定を受けている方

・障害程度等級が1・2級で外出が困難な方

▼内容 助成券を交付

(年間6,000円を限度)

軽度生活支援サービス

一時的な体調不良や退院直後の回復期など、日常生活に支障がある方に、回復するまでの短期間、日常生活の支援を実施。

▼対象者 ひとり暮らしの方、高齢者のみ世帯の方、日中ひとりでご過ごされている方

▼利用料 1時間あたり600円(減免あり)

▼内容 外出時や食事、洗濯、掃除の援助を実施(1日2時間以内で月10日を限度)

介護者支援はりきゅうマッサージ助成

重度の要介護者を自宅で介護している主な介護者に対し、身体的負担の軽減を図るために出張マッサージ等費用の助成を実施。

▼対象者 次のすべてに該当する方

・要介護4・5の方を自宅で介護している方

・要介護認定を受けている方と生計を一つにしている方

・重度の要介護者が福祉用具貸与、住宅改修、福祉用具購入以外の介護サービスを利用していない方



介護タクシー利用助成

常時車いすを利用している方で、公共交通機関を利用することが困難な方に、介護タクシー利用助成券を交付。

▼対象者 次のすべてに該当する方

・要介護認定を受けている方

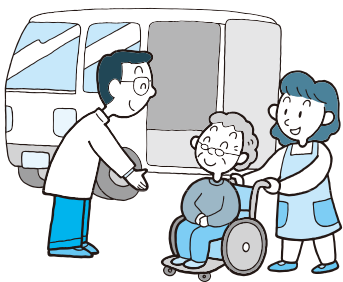
・常時車いすを利用している方

・当該年度において在宅障害者タクシー利用助成を受けていない方

▼内容 助成券を交付

(年間36,000円分を限度)

▼内容 助成券を交付(年間36,000円を上限)



◎問い合わせ

福祉課

☎内線302・315・316

《大磯町国民健康保険加入の

40〜74歳の方へ》

特定健康診査が 始まりま

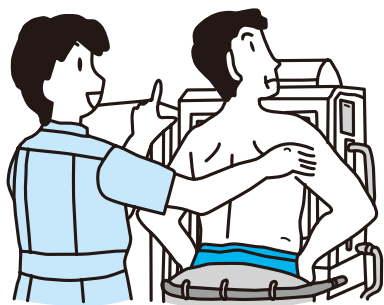
特定健診とは、病気を発症する以前の段階で異常を見つけ、生活習慣改善などで将来的な病気を予防することを目的に行っています。生活習慣病になる前に特定健診を受けて自分の健康状態を確認しましょう。

ださい。集団健診では骨密度測定、体験、健康レシピの試食など「健康づくり支援コーナー」も行います。
 (※1)胃がん検診は集団健診のみ
 (※2)過去に肝炎ウイルス検査を受けたことがない方が対象
※受診時は保険証と受診券を忘れずに！

▼対象
 受診時に町国民健康保険に加入されている40歳から74歳までの方

特定健診を受診される方は、同時に肺がん、大腸がん、胃がん検診(※1)、肝炎ウイルス検査(※2)を申し込むことができます。

健診は、町内の医療機関で行う施設健診と、保健センターで行う集団健診があります。5月下旬に受診券をお送りしていますので、ご確認の上、お申し込みく



◎問い合わせ
 町民課 ☎内線247

後期高齢者医療保険料の変更

▼後期高齢者医療保険制度

後期高齢者医療保険制度は、主に75歳以上の方が被保険者となる高齢者のための医療制度です。医療費の財源は、5割を公費、4割を若い世代の保険料、残りの1割を被保険者が負担する仕組みになっており、都道府県ごとに制度を運営する後期高齢者医療広域連合が運営しています。

▼保険料率の改定

保険料の計算の基となる保険料率は、広域連合が決定し、2年ごとに改正することになっており、この医療給付費が上昇すると想定されていることから、保険料率の上昇は避けられません。そのため、今回の改定では保険料率が急激に上昇してしまうため、負担軽減のため、剰余金と県の財政安定化基金の一部を取り崩すことで、保険料率の急激な上昇を抑制しています。



平成24年度・25年度の保険料率等(均等割額・所得割率)は次のとおりとなります。

保険料率等	平成24・25年度	平成22・23年度
均等割額(年額)	41,099円	39,260円
所得割率	8.01%	7.42%

また、年間保険料の限度額は、50万円から55万円に変更されました。

▼保険料の計算方法

保険料は、被保険者一人ずつで算定し、被保険者全員が均等に負担する「均等割額」と被保険者の前年所得に応じて負担する「所得割額」を合計した額になります。

▼均等割額の軽減措置

世帯主及び世帯に属する被保険者の所得の合計に応じて、均等割額が次のとおり軽減されます。詳しくはお問い合わせください。

世帯の総所得金額等の基準	軽減割合	軽減される額	軽減後の均等割額
33万円	8.5割	34,935円	6,164円
上記世帯のうち、被保険者全員が年金収入80万円(その他の各種所得なし)の場合	9割	36,990円	4,109円
33万円+(24万5千円×当該世帯に属する被保険者数(被保険者である世帯主を除く))	5割	20,550円	20,549円
33万円+(35万円×当該世帯に属する被保険者の数)	2割	8,220円	32,879円

◎問い合わせ
 町民課 ☎内線274・275

予防接種を

受けましょう!!

予防接種はさまざまな病気を予防することができます。無料(公費負担)で受けることができるものは左表のとおりです。

▼中学生以上のみ対応
医療機関

- ・大磯ハートクリニック
- ・大谷クリニック
- ・相良内科クリニック
- ・箕島医院
- ・森田内科医院

▼接種できる医療機関

- ・ひよこクリニック
- ・月京クリニック

※町外医療機関で接種を希望される場合は事前にご連絡ください。

予防接種の種類	対象となる生年月日等
子宮頸がんワクチン	中学1年～高校1年生(相当)の女子(※1)
二種混合	11歳～13歳になる前日まで 【4月中旬に対象者に通知しています。】
麻疹風しん	第1期(1歳の間) 第2期(年長児) 第3期(中学1年生) 第4期(高校3年生) 【4月中旬に対象者に通知しています。】
日本脳炎	3歳、4歳、9歳の方 (上記以外に、生後6か月以上で平成7年6月1日以降生まれの方は対象となります。)



(※1)平成23年度中に1～2回の公費接種を受けた現高校2～3年生(相当)の女子は、残りの回数を無料で接種することができます。対象になる方にはお知らせを送付しています。

◎問い合わせ・申込み スポーツ健康課 ☎内線310

40・50・60・70歳の節目年齢の方へ 成人歯科健診のご案内

歯周病の早期発見のために次の節目年齢の方を対象に成人歯科健診を実施します。

▼対象者

※ただし、現在歯科治療のため受診されている方は対象外。

▼実施期間

6月1日(金)～12月28日(金)

▼費用 500円

(70歳は無料)



40歳	昭和47年4月1日 ～昭和48年3月31日生
50歳	昭和37年4月1日 ～昭和38年3月31日生
60歳	昭和27年4月1日 ～昭和28年3月31日生
70歳	昭和17年4月1日 ～昭和18年3月31日生

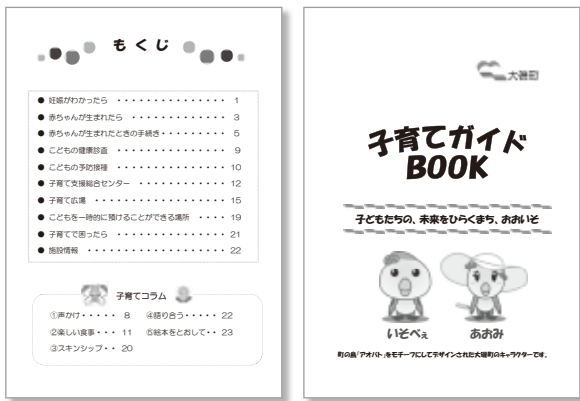
大磯町実施医療機関一覧(歯科)

名称	電話番号
青い鳥歯科クリニック	74-6480
有近歯科医院	61-6060
今井歯科医院	61-0190
加藤歯科診療所	61-3327
熊坂歯科医院	61-1101
郷土歯科医院	61-0648
コクフ歯科クリニック	71-8009
こだま歯科クリニック	60-2111
小林歯科医院	71-0573
藤山歯科医院	73-4899
松本歯科医院	61-7750
箕島歯科医院	72-2814

▼受診方法
希望する医療機関(左記参照)に直接予約のうえ、受診してください。なお、平塚歯科医師会に加入している、平塚市、二宮町の医療機関の受診を希望する場合は、あらかじめ町に問い合わせください。

子育てガイドブックが新しくなりました!!

おもに就学前のお子さんのいる家庭を対象とした子育てガイドブックが新しくなりました。従来の内容に、町内の公園・子育てイベント・急病やけがの対応方法を追加しました。ガイドブックは、子育て支援課、スポーツ健康課、子育て支援総合センター、国府支所にあります。また、町のホームページからダウンロードできます。



▲子育てガイドブック

◎問い合わせ 子育て支援課 ☎内線306

妊婦歯科健診

健診

▼対象 町内に住民票のある妊婦さん

▼費用 無料

▼受診方法 受診券(母子健康手帳交付時にお渡ししています)、母子健康手帳を持参し、右の大磯町実施医療機関一覽(歯科)に直接予約の上、受診してください。

◎問い合わせ
スポーツ健康課
☎内線310

子ども手当から児童手当へ

平成24年4月分から、「子ども手当」は「児童手当」に変わりました。

平成24年6月分以降の児童手当を受けるためには、**6月中旬に現況届の提出が必要**です。対象者には、事前にお知らせを送付しますので、必要書類を添付のうえ、提出してください。(郵送可、駅前申請箱も利用できます)

▼支給対象

「児童手当」は、中学校卒業まで(15歳に達した後最初の3月31日まで)の子どもを養育している方に支給します。支給対象は、これまでと同様です。

▼必要な提出書類

- 請求者の保険証の写し
- 平成24年1月1日現在、町内に住民登録されていない方は、平成24年1月1日現在の住所地で

発行される平成24年度所得証明書(所得額及び控除額がわかるもの。源泉徴収票は不可)

○お子さんと別居している方は別居監護申立書、住民票等

▼届出先 子育て支援課(公務員の方は勤務先になります) 手当の詳細については、町ホームページをご覧ください。

◎問い合わせ

子育て支援課 ☎内線305

私立幼稚園 保育料等を一部補助します

この制度は、町内に住所を有する方で、私立幼稚園に就園している園児のいる世帯の所得状況に応じて保育料等の一部を補助するものです。

申込みは、就園している幼稚園で行ってください。

また、近隣の私立幼稚園には、6月上旬に案内等を送付する予定ですが、お手元に届かない場合は、担当課までお問い合わせください。

◎問い合わせ

子育て支援課 ☎内線317

私立高等学校等 就学支援補助金を支給

経済的理由により私立高等学校等への就学が困難な方、また就学継続が困難な方に対して就学奨励補助金を支給します。

▼支給額

授業料への補助金
年額最高 60,000円

▼支給要件

- ・生徒と保護者が共に町内に住所を有する方(住民基本台帳または町外国人登録原票に登

録されている方)

- ・県内の私立の高等学校、中等教育学校後期課程、専修学校高等課程に在学していること
- ・授業料の支出が困難と認められる方 など

※その他詳細は、町ホームページや本庁舎、国府支所、図書館で配布しているパンフレット等をご覧ください。

◎問い合わせ

学校教育課 ☎内線322

町政運営にも申す!

子ども議会参加者募集

「まちづくりに参加したい!」「議会の役割って何?」「役場はどんな仕事をしているの?」子ども議会は、大磯町自治基本条例にある「子どもがまちづくりに参画する権利及び責任」に基づき、中学生の皆さんに積極的にまちづくりに参加していただき、責任ある社会人となるための自覚を持ってもらうとともに、皆さんの意見を町の施策や事業に反映することを目的としています。

子ども議会日程
▼とき 8月23日(木)
午後1時~4時

▼ところ

町役場4階議場

▼募集内容

▼対象者 町立中学校の生徒
▼募集グループ 5グループ程度(15人程度)先着順
▼内容 事前に話し合いをし、整理した質問事項を、グループごとに1人10分程度で町長や町職員と質疑等を行います。

▼申込方法

2~3名以内でグループを作り、グループごとに「子ども議会参加申込書」に記入し、申込み。

▼申込期間

6月1日(金)~15日(金)

▼申込先

政策課または町立中学校のクラス担任

▼事前説明会等

事前説明会の他、グループごとの話し合いも行います。

▼その他

申込書は、政策課の他、町立中学校、本庁舎・国府支所の各ロビーで配布します。また、町ホームページからダウンロードできます。

◎問い合わせ

政策課 ☎内線205



▲子ども議会のようす(昨年)

防災講演会

～身近な防災、
真剣に考えてみませんか～

いざ災害が起きたときの行動を一人ひとりが考えることで、私たちが今取り組まなければならぬ本当に必要な備えについてお話します。

▼とき 6月24日(日)

午前10時～12時

▼ところ 大磯中学校体育館

▼演題 『家族の命を守るために』

▼講師 宮崎 賢哉氏

防災ソーシャルワーカー

▼その他

会場の都合により、お車でのご来場はご遠慮ください。

津波対策で海拔表示板を設置

避難時の目安、町内69か所に

身近な地域の海拔を知ることで、避難に役立てていただくため、町施設等に海拔のメートル数に応じて3色(海拔約5m未満は黄色、約10m未満は橙色、約10m以上は青色)の表示板を設置しました。



▲地域会館(台町会館)に設置された海拔表示板

災害発生時には

職員が防災ベストを着用

災害発生時には、災害対策に従事する町職員を見分けやすいように、機能性及び夜間の視認性に優れた防災ベストを着用します。



【前面】



【背面】

町長が競走する!!

【国府祭】

5月5日に国府祭に参加しました。

国府祭は、皆さんご存じのように古くから行われている祭事で、平安時代から続いているといわれています。一宮・寒川神社、二宮・川勾神社、三宮・比々多神社、四宮・前鳥神社、平塚八幡宮と六所神社が参加しています。

国府祭は「座問答」が有名ですが、実は前日の4日から始まっており、地域の子どもたちも参加して「浜降り」が行われ、神事ですくった砂で祭りの会場や参道が清められます。

国府祭当日の朝、六所神社以外の五社は、神輿を伴い、神揃山に向かいます。

正午には、神揃山で「座問答」が行われました。寒川神社と川勾神社との間で上位を争いましたが、比々多神社の仲裁で、やはり決着は来年に持ち越しになりました。

「座問答」が終わると五社の使いが六所神社に向かう「七度半の迎神の儀」が行われ、「総社宮立」を行い、私は「国司」(今で言う知事)に扮し、馬に乗り「大矢場(馬場公園)」に向かいました。その後も神事は午後5時まで行われました。

伝統ある祭りに参加できることは大変光栄なことであり、歴史の重さを感じることができ、心が洗われるようでした。

大磯町長 中崎 久雄

◎問い合わせ 政策課 ☎内線206



▲「国司」に扮し、「大矢場(馬場公園)」へ

春の叙勲褒章

受賞おめでとうございます

春の叙勲・褒章を3名が受章

4月29日(日)に2012年春の叙勲・褒章の受章者が発表されました。町内からは次の3名の方が受章されました。永年の功績に敬意を表し、ますますのご活躍を祈念いたします。(順不同)



旭日小授章(水先業務功勞)
栗島 俊幸さん
(東小磯)
現東京湾水先区水先人



瑞宝双光章(警察功勞)
吉野 功一さん
(石神台)
元神奈川縣警視



紫綬褒章(芸術文化功績)
藤塚 洋史さん
(松星)
(大磯)
竹工藝作家

◎問い合わせ 政策課 ☎内線213

大磯建設協会と大磯ロータリークラブ

子どもたちに楽器を寄附

大磯建設協会から大磯・国府の小中学校4校にバリトンサクソス、オーケストラチャイムなどの様々な楽器計25台、大磯ロータリークラブからは、国府中学校にティンパニ1台の寄附をいただきました。

今後、音楽の授業や吹奏楽などの部活動において大切に使用していただき、子どもたちがより一層音楽を楽しく学べるよう役立ててまいります。

◎問い合わせ 学校教育課 ☎内線322



◀バリトンサクソス ▶ティンパニ

教育委員会表彰

3月23日(金)に開催された教育委員会定例会で学校教育、社会教育活動に尽力された方として、5名の方が表彰されました。

橋本さん、室橋さん、大貫さん、杉山さんは、長年にわたり図書館のおはなしボランティアとしてご協力いただきました。この度いただいたご厚志は、中学校の楽器を購入し、活用させていただきました。(順不同)



大貫 祐子さん
(平塚市)



室橋 正子さん
(東町)



橋本 くみ子さん
(国府本郷)



(有)プラス・パーク代表
栗原 敏丈さん
(大磯)



杉山 美代子さん
(大磯)

◎問い合わせ

・学校教育課 ☎内線322
・図書館 ☎(61)3002



◎問い合わせ

・横浜地方法務局人権擁護課 ☎045(641)7926
・町民課 ☎内線237

6月25日から7月1日まで

「子どもの人権110番」強化週間

いじめや体罰、不登校や子どもの虐待など、子どもに関する人権問題について、通常の相談時間を延長して法務局職員と人権擁護委員が電話相談を受け付けます。

費用は無料で、秘密は守られます。子どもだけでなく、大人の方も利用可能です。ひとりでも悩まずにぜひご相談ください。

▼とき
6月25日(月)～7月1日(日)
午前8時30分～午後7時(ただし土、日曜日は午前10時～午後7時)

▼相談電話番号

☎0120(007)110
※IP電話からは接続不可。

◎問い合わせ

・横浜地方法務局人権擁護課 ☎045(641)7926
・町民課 ☎内線237

「E C Oライフ」のすすめ

ひとりができることは～

地球温暖化は、町だけの問題ではありません。小さなE C O活動でも、皆さん一人ひとりが行えば、地球温暖化防止の大きな原動力になります。これから電力消費が増加する夏を迎え、電力供給量の不足も心配な時期を迎えます。皆さんで環境に優しい「E C Oライフ」を実践しましょう！

町役場でも
取り組んでいます!!



クールビズで涼しく! ～期間を拡大して実施中～

地球温暖化防止対策及び節電対策の一環として、町職員のクールビズを実施しています。今年度も電力の供給不足に対応するため、期間を**5月17日(木)**から**10月31日(水)**まで拡大して実施します。

期間中、職員は半袖シャツ・ノーネクタイ等の軽装で執務します。

◎問い合わせ 総務課 ☎内線211

環境調査（河川・海域・大気）測定調査結果

町では、河川・海域などの水質や大気の状態を把握するため、毎年環境調査を実施しています。昨年度の各種調査結果は下表のとおりでした。

河川水質調査結果

河川名	測定地点	pH (単位:なし)		BOD (単位:mg/ℓ)		SS (単位:mg/ℓ)		n-ヘキサン (単位:mg/ℓ)	
		23年度	22年度	23年度	22年度	23年度	22年度	23年度	22年度
池田排水路	富士白苑付近	8.6	8.8	4.4	5.2	9.0	4.0	0.5	0.5
三 沢 川	富士白苑付近	8.3	8.6	4.1	4.0	7.0	3.0	0.5	0.6
嶋 立 川	嶋立橋	7.8	7.7	6.4	8.6	13.0	3.0	<0.5	0.7
血 洗 川	河口付近	7.9	8.0	3.2	4.9	6.0	3.0	<0.5	<0.5
葛 川	プリンスホテル付近	8.2	8.2	2.5	3.1	8.0	5.0	<0.5	<0.5
不 動 川	川尻公園付近	8.0	8.2	5.2	5.9	8.0	7.0	<0.5	0.5
長 谷 川	スーパーヤオマサ付近	7.9	8.0	4.0	6.4	5.0	5.0	<0.5	<0.5
谷 戸 川	月京橋付近	8.7	8.2	3.5	4.8	5.0	4.0	<0.5	0.5
金 目 川	花水橋付近	7.6	7.6	1.9	2.1	10.0	11.0	<0.5	<0.5
環境基準	—	6.5～8.5		5以下		50以下		—	

※数値は年度内平均値、<印は定量下限値未満を示す。※金目川は神奈川県がそれぞれ前年度に測定した結果です。

海域水質調査結果

測定地点	pH (単位:なし)		COD (単位:mg/ℓ)		DO (単位:mg/ℓ)		n-ヘキサン (単位:mg/ℓ)		大腸菌群 (単位:MPN/100ml)	
	23年度	22年度	23年度	22年度	23年度	22年度	23年度	22年度	23年度	22年度
中 央	8.1	8.3	1.6	4.2	6.9	9.1	0.5	0.5未満	200	49
漁 港	8.2	8.3	1.4	4.2	7.3	8.9	0.5未満	0.5未満	320	23
港 外	8.2	8.3	1.3	3.9	6.9	9.1	0.5未満	0.5未満	250	49
環境基準	7.8～8.3		2以下		7.5以上		無検出		1,000以下	

※数値は年度内平均値

二酸化窒素濃度調査結果

測定地点	単位:ppm	
	23年度	22年度
役場南側	0.006	0.017
図書館前	0.006	0.018
国府支所	0.006	0.026

※数値は1時間値の日平均値

◎環境基準/

0.04～0.06ppm までの
ゾーン内またはそれ以下

◎測定方法/

ザルツマン試薬を用いる吸光度法

◎採取時間/

12:00～翌日の12:00
までの24時間

◎問い合わせ

環境美化センター
☎(72)4438

用語の解説

◎pH（ペーハー・水素イオン濃度）

溶液中の水素イオン濃度を表す記号で水素イオン指数ともいう。pHは、0から14まであり、7が中性、7を超えるとアルカリ性、7未満が酸性となる。

◎BOD（生物学的酸素要求量）

水中の有機物質（汚物）が一定条件のもとで微生物によって分解されるときに消費される酸素の量。

◎COD（化学的酸素要求量）

水中の有機物質が酸化剤によって酸化されるときに消費される酸素の量。

◎SS（浮遊物質）

水中に懸濁している固体や浮遊固形物。

◎DO（溶存酸素量）

水中に溶け込んでいる酸素の量。きれいな河川は通常7～10mg/ℓ程度である。

◎n-ヘキサン（n-ヘキサン抽出物質）

水中に含まれている比較的揮発しにくい油状物質の量。

◎大腸菌群

人畜の排出物などによる汚れを知る尺度で、各消化器系病原菌によって汚染されている可能性が高い。

◎ppm

濃度の単位で、100万分の1を表す。

◎環境基準

人間の健康を保護し、生活環境を保全するうえで維持されることが望ましい基準。（いわゆる規制基準ではない。）

6月は環境月間です 「EC」 ～一人

みんなで
実践!!



簡単にできる 「ECOライフ」の取組み!!

- ・使っていない電気は小まめに消しましょう。
 - ・冷房は28度を目安にしましょう。
 - ・冷蔵庫に詰め込みすぎないようにしましょう。
 - ・LED照明を使いましょう。
 - ・みどりのカーテンを育てましょう。
 - ・シャワーの出しっぱなしは止めましょう。
 - ・洗濯にはお風呂の残り湯を利用しましょう。
 - ・自動車の利用は控えるようにしましょう。
 - ・レジ袋はもらわず、マイバッグを持参し、マイ箸、マイカップを使いましょう。
- ※マイバッグ、マイ箸、マイカップは「ごみの減量」にもつながります!
- ◎問い合わせ 環境美化センター ☎(72) 4 4 3 8

平成23年度 ダイオキシン類測定調査結果

町では、ごみ焼却施設のダイオキシン類の排出実態と周辺環境への影響を把握するため、毎年、焼却施設の排ガス及び焼却灰、焼却施設周辺環境のダイオキシン類濃度を測定しています。昨年度の結果は下表のとおりでした。

焼却施設

〈排ガス〉				
	単位：ng-TEQ/ Nm ³			
	23年度	22年度	21年度	規制値
1号炉	0.097	0.15	0.098	1.0
2号炉	0.064	0.089	0.065	

〈焼却灰〉				
	単位：ng-TEQ/g			
	23年度	22年度	21年度	規制値
集じん灰	0.37	3.29	1.0	適用なし
炉下灰	0.00000075	0.00048	0.00070	3.0以下

※集じん灰：集じん機で集められ、加熱脱塩素化処理した灰
炉下灰：焼却炉の下部より排出される灰

単位の説明

- ・ng (ナノグラム) ……10億分の1グラム
- ・pg (ピコグラム) ……1兆分の1グラム
- ・TEQ (毒性等量換算値) ……ダイオキシン類の中で最も毒性の強い2,3,7,8-ダイオキシンの毒性を基準として、係数を掛けて算出した数値

周辺環境

〈大気〉 環境基準：0.6 以下				
	単位：pg-TEQ/m ³			
	23年度	22年度	21年度	
石神台西公園	0.018	0.017	0.016	
虫窪スポーツ広場	0.017	0.018	0.013	
虫窪下田地区	0.018	0.015	0.014	

〈土壌〉 環境基準：1,000 以下				
	単位：pg-TEQ/g			
	23年度	22年度	21年度	
石神台西公園	2.1	2.3	4.1	
虫窪スポーツ広場	3.9	7.6	17.0	
虫窪下田地区	16.0	32.0	24.0	

〈井戸水〉 環境基準：1.0 以下				
	単位：pg-TEQ/ℓ			
	23年度	22年度	21年度	
虫窪下田地区	0.063	0.047	0.047	

※数値は有効数字2桁、複数回測定のものは平均値

ごみの減量化と資源化にご協力を！

家庭でできる生ごみの減量化・資源化の強い味方
電動生ごみ処理機は補助上限額が4万円にUP!

電動生ごみ処理機・コンポスターを利用された方からは、「ごみを出す回数が減った」、「残飯を肥料にして家庭菜園で活用している」、「他のごみの分別もこれまでに行うようになった」などの声をいただいています。



▲電動生ごみ処理機

▼販売店 (指定登録販売店以外は補助対象外です。)

- 電動生ごみ処理機購入費補助《制度の概要》
- ▼対象 町内在住(1世帯につき、1基)
 - ▼助成額 購入金額の1/2以内(上限4万円 1000円未満切捨て)
 - ▼助成製品 指定登録販売店で登録された機種

指定登録販売店(五十音順)

販売店名	電話番号
アタック電器株	71-3135
太田電気商会	71-2026
(有)加藤マリンサービス	61-4447
釜津田電機商会	61-1609
湘南家電	61-0868
JA湘南大磯支所	71-2511
まつやクリーニング	61-6121
諸星電機	61-2880
(有)やまご電器	61-1256
大和株	61-0522
ロイヤルホームセンター(株)	33-8851

コンポスターのあっせん

《制度の概要》

- ▼対象 町内在住の一般家庭(1世帯につき2基まで)
- ▼大きさとあっせん価格

大きさとあっせん価格

	大きさ(cm)	価格
190L丸型	直径72×高さ71	1,500円
130L丸型	直径60×高さ66	1,400円
D-70角型	縦45×横45×高さ70	1,300円

▼申込方法

電話にて受付(土・日曜日・祝日を除く。)

▼配布時期

申込み受付後、順次配布。

▼代金納付方法

品物を搬入する時に納入通知書をお渡ししますので、金融機関で納付してください。

◎問い合わせ

環境美化センター
 ☎(72) 4438

飼い主のいない猫の不妊去勢手術費助成制度

町には飼い主のいない猫(ノラ猫)による被害でお困りの方から、餌を与えている方からも相談が寄せられています。

町では、人と猫が共生できるまちづくりを目指し、飼い主のいない猫のふん尿等による生活被害を防止するとともに、不必要な繁殖による猫の増加を抑えるために、飼い主のいない猫の不妊去勢手術費の助成を行っています。

助成を希望する方は、事前にお問い合わせください。

▼助成対象者

町内に住所を有し、町内に生息する「飼い主のいない猫」の不妊去勢手術を実施する方

▼助成額

- ・不妊手術(メス) 一匹3千円
- ・去勢手術(オス) 一匹2千円

※手術費用等は申請者の負担となります。

☆ご理解・ご協力
 ください!

現在、ボランティアの方々に、不妊去勢手術を行うための捕獲や、手術後、捕獲場所に戻してからの見守りなどに協力いただいています。

地域の方々が協力し合い、猫を見守っていくことで、猫の数は減っていきまます。着実に成果が現れている地域もあります。

猫に関心がある方だけが町の猫問題解決のために活動するのではなく、その地域に暮らす方々が地域の環境問題として取り組むことが重要です。

これからも皆様のご理解とご協力をお願いします。



◎問い合わせ・申請場所

環境美化センター
 ☎(72) 4438

船上から眺める サンセット&花火クルーズ

海から見る高麗山をはじめとする大磯の山並みや海岸線、烏帽子岩・江の島、そして海上から見る花火を楽しみますか。

町では、海上観光の社会実験として、近隣市の花火大会にあわせてサンセット・花火クルーズを行います。

〔事業内容〕

▼とき

7月25日(水) 鎌倉花火大会

8月21日(火) 藤沢納涼花火大会

8月24日(金) 平塚花火大会

(※天候等により実施日を変更する可能性があります。)

▼集合場所 大磯港港湾管理事務所

▼定員

各回45人

▼参加費 無料

▼クルーズ日程

大磯港を午後2時ごろ出港、江の島散策、船から花火見学、大磯港に午後9時30分ごろ帰港予定です。なお、実施日により時間の前後があります。

▼申込条件

- ・中学生以上で、未成年者は20歳以上の方の同伴が必要です。
- ・平成22・23年度に町で実施した相模湾クルーズに参加された方の申込みはできません。

▼申込方法 6月30日(土)必着



往復ハガキ(1枚につき2名)に住所・氏名・年齢・電話番号・実施日を記入の上、申し込みください。申込者多数の場合抽選。なお、抽選ではずれた場合にキャンセル待ち希望の方は、「キャンセル待ち希望」と書いてください。

▼申込先

大磯港港湾管理事務所

〒255-0003

大磯町大磯1398-118

▼その他 参加者にはアンケートの記入をお願いします。

◎問い合わせ

産業観光課
みなと推進係 ☎(61)5719

募集

情報公開制度運営審議会・ 個人情報保護制度運営審議会委員

情報公開制度・個人情報保護制度の適正かつ円滑な推進を目的とした運営審議会の委員を町民の皆さんから募集します。

▼募集人数 2人

1名につき両方の審議会の委員を併せて委嘱します。

▼応募資格

町内に在住、平日の日中に開催する会議に出席できる20歳以上の方。(公務員や町の3つ以上の審議会等で委員となっている方を除きます。)

▼任期

委嘱の日から2年間

▼報酬

6,500円/回

▼応募方法

必要事項を記入の上、小論文(「テーマ」情報公開制度・個人情報保護制度について思うこと)を添えて提出(郵送、メール、持参)

※詳細は、応募要領をご覧ください

さい。応募要領は、役場1階ロビー、国府支所、図書館で配布。町ホームページからもダウンロードできます。

▼応募期間

6月1日(金)～15日(金)

※郵送の場合は、期間内必着

※持参の場合は、期間内の平日午前8時30分～午後5時15分

◎問い合わせ・提出先

〒255-1855

大磯町東小磯183

総務課 ☎内線212

電子メール

joshin@town.oiso.kanagawa.jp

海開き・プール開き

町では、夏本番を控え、照ヶ崎プールを7月1日(日)から開設いたします。

また、海水浴場の海開きも同日に行います。なお、照ヶ崎プールにつきましては、電力事情により、開設時間の短縮・休館日の設定等行う場合があります。

また、小・中学校の水泳教室が実施される期間は、専用使用となります。詳細につきましては広報7月号にてお知らせいたします。

◎問い合わせ

産業観光課
☎内線248

婚活♡恋活♡収穫体験&収穫祭

●JA湘南青壮年部大磯支部&町主催

農業を支える独身男性との婚活交流会に参加してみませんか？

▼とき

8月4日(土)

▼ところ

町内農場ほか

▼内容

スイートコーンなどの収穫体験、バーベキュー

▼応募資格

男性

女性

町内に住む独身農業者

女性

県内に住む20歳以上未婚者

▼募集人数

男女各20人程度

▼参加費

男性 6,000円

女性 3,000円

▼募集期間

6月1日(金)～20日(水)

▼応募方法

電話にて先着順

※詳細は町ホームページをご覧ください。

◎問い合わせ・申込み

産業観光課
☎内線263

6月から「ふれあい会館」「生涯学習館」で

公共施設共通使用券を販売

6月から、公共施設共通使用券の販売場所として、「ふれあい会館」と「生涯学習館」が新

たに加わります。



▲公共施設共通使用券

▼販売場所

町役場、国府支所、ふれあい会館、横溝千鶴子記念障害福祉センター、横溝千鶴子記念子育て支援総合センター、図書館、郷土資料館、生涯学習館

◎問い合わせ

・福祉課 ☎内線314
・生涯学習課 ☎内線329

マンション・アパートを所有・管理されている皆様へ

『住宅用火災警報器』の設置は

お済みですか？

平成23年6月1日より全ての

住宅に、『住宅用火災警報器』

の設置が義務付けられています。

賃貸のマンション・アパート

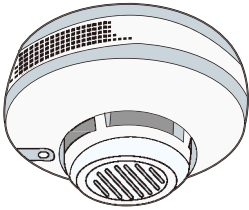
の場合も、住宅用火災警報器の

設置を進める必要があります。

▼設置場所

- ・住宅の全ての寝室。
- ・台所は任意ですが、設置をお勧めします。

ただし、既に自動火災報知設備やスプリンクラー設備等が設置されている場合は、設置する



必要はありません。

■煙式の設置をお勧めします。

■「NSマーク」付きの製品を

購入してください。

◎問い合わせ 消防総務課

☎(61)0911

行政相談

ご利用ください

▼行政相談って何？

国の仕事やサービス、各種制度の手続きなどの困りごとや苦情、意見・要望などの相談ができます。

▼どんな相談を聞いてくれるの？

国民年金や厚生年金保険、国道や県道に関する苦情や相談、生活保護や児童手当、雇用に関する相談など、国の行政活動全般に及ぶ苦情に対応します。

▼相談は誰が受けるの？

総務省から委嘱された行政相談委員が相談を受けます。秘密は厳守され、費用は無料です。

▼相談会場はどこ？

福祉センターさざれ石の2階相談室で実施しています。

▼いつ受けられるの？

毎月第二木曜日の13時から16時までです。予約の必要はありませんので、直接会場へお越しください。相談日に来られない場合は、出向いてお話を聴くこともできます。

◎問い合わせ

・総務省神奈川行政評価事務所 ☎0570(090)110
・町民課 ☎内線237

礎つちレポート

No.97

桜

知らぬ間に町行く人々の服装がうす着になってきています。数か月前は寒くて春が待ち遠しかったのに：など思ったり。

今年の春は知らない間にほんやりとやって来た感覚です。「桜がいつの間にか咲いてる」と学校に行く途中に思ったりしています。教室からは校庭に植えられた桜の木が見えて春を彩っています。そして、

国府中学校ならではの長い坂には細くて小さいですが、桜の木が植えられています。いつか太い大きな木になって沢山の花を咲かせて欲しいです。

現在は、桜の花は散ってもう若葉になってしまいました。桜も生きるためにこれから準備をするので、来年も素敵な花を咲かせて欲しいです。

(内海 帆奈美)

しだれ桜

桜のつぼみがふくらむと家族の会話が桜一色になります。僕の家は、山王町山側にある松並木と桜、北側は水道山の樹木があります。

松並木の通りに、桜は沢山あるけど僕のおすすめは、「しだれ桜です。」とても大きくて見上げるほど桜の花が咲いて風が花をゆらすとうすいピンク色のカーテンの様です。多くの人が桜を見にきます。しだれ桜の前に来ると立ち止まったり、写真をとったりしています。

僕の家族もしだれ桜が好きです。「あつ」という間に桜の花が散ってしまい、残念だけれど花が散っても存在感は、かなりのものです。来年も楽しみにします。

(榎本 笙平)

◎問い合わせ

政策課 ☎内線207

図書館・郷土資料館 **だより**

図書館の休館日
6月/4・7・11・18・25日
郷土資料館の休館日
6月/1・4・11・18・25・30日



大磯町立図書館ホームページ
<http://oiso-lib.scn-net.ne.jp/index.html>

図書館情報

◎図書館に関する問い合わせ
申込み ☎(61)33002

インターネット

便利に図書館をおこ

インターネットを活用することで、自宅や外出先からでも、便利で幅広く、図書館を利用することができます。

- ◎図書館ホームページでできること
- ・図書館からのお知らせ等の確認
- ・資料の検索や予約
- ・貸出資料の返却期限の延長(1回のみ、予約されている資料を除く)
- ・メールアドレスの登録(予約した資料の受け取りが可能になった事をお知らせするメールの受信ができます)

本の水濡れにご注意ください

梅雨の時期は、本の取り扱いに気をつけてください。予期せぬ雨や、高い湿度によって、本が濡れてしまうことがあります。窓際に本を置いておくと、結露で本が濡れてしまうため、注意が必要です。雨の日に、本を外に持ち出すときは、ビニール袋などに入れておくと安心です。水濡れした本は、ゆがんだり、染みができたり、ページがくっついてしまったりして、読むことができなくなってしまう。



その他、飲食しながらの読書なども、本を汚す原因になりますので、避けてください。図書館の本は、町民の皆さんの財産です。長く使えるよう大切に扱ってください。

もし本が汚れてしまったり、傷めてしまったり、それらを見つけた場合は、図書館にご連絡ください。

国分館おはなし会の場所を変更

国府支所の耐震工事準備のため、「おはなしと紙芝居」、「3歳までのおはなし会」の開催場所が子育て支援総合センターに変わりました。

また、「おはなしと紙芝居」の開始時刻を午前10時30分に変更します。ぜひ、ご参加ください。

郷土資料館情報

◎郷土資料館に関する問い合わせ
申込み ☎(61)4700

アオバト観察

美しいアオバトの姿を一緒に見てみませんか。アオバトは、5月初旬から10月頃まで照ヶ崎で観察でき、早朝から10時頃と夕方の時間帯が見頃です。

- ▼とき 6月24日(日)
- ▼午前8時〜10時(小雨決行)
- ▼集合 照ヶ崎海岸
- ▼講師 こまたん 斎藤常實さん
- ▼対象 興味のある方ならどなたでも(小学3年生以下は保護者同伴)
- ▼持ち物 帽子、飲み物など
- ▼参加費・定員 無料、30人程度
- ▼申込み 6月5日(火)から先着順。直接窓口または電話で申込み。



▲“町の鳥”アオバト(金子 典芳さん撮影)

※広報おおいそ6月号表紙下部写真2枚は、金子典芳さん(こまたん)から提供いただいています。

ミニ企画展「なあとこれっ 資料傑作選」から

現在、開催中のミニ企画展の展示資料の中から、前号に引き続き、思わず「なあにこれ？」とつぶやいてしまう資料をご紹介します。



▲けずりかけ

30センチほどの木の皮が両端から薄く削られており、削りかけのまま未完成のようにも見えます。これは、その名もズバリ「けずりかけ」。デ・エノコンゴウ(ニワトコ)の若木を使い一年の豊作を祈って作ったそうです。今や忘れ去られた行事です。

- ▼とき 6月17日(日)まで
- ▼ところ 郷土資料館 企画展示室

臨時休館のお知らせ

6月30日(土)、7月16日(祝)は、いずれも、常設展示室に展示中の御船祭のマツリブネ(船形山車)の解体搬出、搬入組立のため休館いたします。

なお、御船祭では、隔年ごとにマツリブネが曳かれることになっており、本年(7月15日)がその年にあたります。ぜひお出かけください。

ぶれママ・ぶれパパクッキング

おなかの赤ちゃんや家族みんなが元気に過ごせる食事・食生活のポイントを紹介します。

- ▶とき 6月23日(土)
10:00～13:00
- ▶ところ 保健センター1階保健指導室
- ▶対象 妊娠中の方とその家族
- ▶定員 15人(先着順)
- ▶参加費 300円(材料費、保険代)
- ▶持ち物 エプロン、三角巾、手ふきタオル、筆記用具
- ▶申込締切 開催日の1週間前まで。

問・申 スポーツ健康課 ☎内線 319



伝統料理教室「ひとの『わ』」

行事にちなんだ料理や、日本の伝統的な料理を簡単に作ってみませんか？

- ▶とき 6月28日(木)、8月30日(木) いずれも10:15～12:30
- ▶ところ 保健センター1階保健指導室
- ▶対象 40歳代位までの方
- ▶定員 各20人(先着順)
- ▶参加費 1回あたり350円(材料費、保険代)
- ▶持ち物 エプロン、三角巾、手ふきタオル、筆記用具
- ▶その他 保育あり

問・申 スポーツ健康課 ☎内線 319

青少年おもしろ講座① 「ゆかた着付け教室」

今年の夏は、自分でゆかたを着てお祭りにくり出そう！

- ▶とき 7月5日(木)
14:00～16:00
- ▶ところ 生涯学習館
- ▶講師 田中 初枝氏(町生涯学習人材登録者)
- ▶対象 町内在住・在学の児童、生徒
- ▶持ち物 ゆかた、帯、腰ひも2本、タオル2本、レジヤシート
- ▶参加費 無料
- ▶定員 15人(先着順)
- ▶申込方法 電話またはメールで6月12日(火)から。メールで申込みの時は、講座名、氏名、住所、電話番号をご記入ください。

問・申 生涯学習課 ☎内線 329
e-mail:kouza@town.oiso.kanagawa.jp



食育講演会 ～五感を使って食を楽しもう～

いつもの食材も五感を使うと違う感じが発見できるかもしれません。

- ▶とき 7月9日(月)
10:00～12:00
- ▶ところ 保健センター2階研修室
- ▶講師 農林水産省関東農政局横浜地域センター 夏目 宏之氏
- ▶定員 30人
- ▶参加費 無料
- ▶その他 保育あり
- ▶申込締切 7月5日(木)まで

問・申 スポーツ健康課
☎内線 319



こゆるぎ文学講座① 「大磯宿と江戸時代の文人たち」

大磯宿に彩りを与えてくれた浅井了意・大淀三千風・大田南畝・十返舎一九の4人について解説します。

- ▶とき 6月23日(土)
14:00～16:00
- ▶ところ 図書館本館大会議室
- ▶講師 南 啓治氏(帝京大学大学院文学研究科日本史・文化財専攻主任教授)
- ▶対象 どなたでも
- ▶持ち物 筆記用具
- ▶参加費 無料
- ▶定員 40人(先着順)
- ▶申込方法 電話またはメールで6月11日(月)から。メールで申込みの時は、講座名、氏名、住所、電話番号をご記入ください。

問・申 生涯学習課 ☎内線 329
e-mail:kouza@town.oiso.kanagawa.jp

パソコン講座(初心者コース)

電源を入れるところから、マウスとキーボードの操作、文字入力、インターネットの閲覧方法、電子メールの使い方等を学ぶ4回講座です。

- ▶とき 7月6・13・20・27日(いずれも金曜日)各回とも10:00～12:00(全日出席できる方のみ)
- ▶ところ 生涯学習館
- ▶対象 町内在住の成人の方(初めて受講する方優先)
- ▶参加料 無料
- ▶定員 15人
- ▶持ち物 筆記用具
- ▶その他 お申し込みの際は、ご自宅のパソコンのOSの種類をお知らせください。(例:XP,Vista,Windows7など)
- ▶申込方法 電話で6月13日(水)9:00から(先着順)

問・申 生涯学習課 ☎内線 329

東海大学大磯病院 市民公開講座

地域住民の方々に健康増進の一環として公開講座を開催いたします。ぜひ、お越しください。

▶とき 6月26日(火)
14:00～16:00

▶ところ さざれ石

▶演題①「女性の健康と予防医学」
講師 東海大学大磯病院 専門診療学系産婦人科 特任教授 中沢和美氏

▶演題②「年をとって気になる病気」—泌尿器科領域において—
講師 東海大学大磯病院 外科学系泌尿器科教授 宮北 英司氏

▶定員 80人程度

▶参加費 無料

▶持ち物 筆記用具

▶申込締切 6月22日(金)まで

問・申 東海大学大磯病院 事務課 庶務係 ☎(72)3211(代表)
☎内線 2211

母親講座「フラワーアレンジメント」参加者募集

未就学児保護者を対象としたフラワーアレンジメントの基礎講座です。季節のお花を素敵に飾りましょう。

▶とき 6月21日(木)
10:00～11:30

▶ところ 子育て支援総合センター(めばえ)多目的室

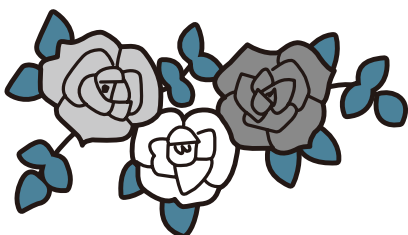
▶対象 未就学児を子育て中の保護者 10人(先着順)

▶講師 和田 千代子氏(未生会フラワーアレンジメント2級)

▶参加費 1,500円(お花・花器・吸水スポンジ代)

▶申込み 6月11日(月)～
受付時間 9:00～17:00

問・申 子育て支援総合センター(めばえ) ☎(71)3377



就学・就園相談

教育委員会では、来年度、幼稚園・小学校・中学校に入園・入学予定のお子さんの就園・就学について、ことばの発達や集団生活の難しさが気になるなど、不安のある保護者の方の相談を受け付けております。お気軽にご相談ください。

問 学校教育課 ☎内線 325

LSA(学習支援員)養成講座

地域で、笑顔で、暮らすために、自立と共生の社会実現に向けて。発達障害への気づき、理解、支援。

▶とき 7月1日(日)
9:50～15:50

▶ところ 星槎大学附属発達支援臨床センター(大磯971)

▶持ち物 筆記用具

▶参加費 3,000円

▶定員 30人

▶申込方法 電話もしくはメール

問・申 NPO 星槎教育研究所
☎03(5225)6245
info_osa@seisagakuen.jp

教科書展示会

来年度発行を予定している小・中学校教科書を展示します。

▶とき 6月15日(金)～6月28日(木)9:00～12:00、13:00～17:00(土・日も開催しています。)

▶ところ 平塚合同庁舎5階教科書センター

問 学校教育課 ☎内線 332

親子下水道教室

水質実験・観察や下水処理場の見学に参加しませんか。

▶とき 7月14日(土)
9:30～11:30

▶ところ (公財)神奈川県下水道公社 四之宮管理センター(平塚市四之宮4-19-1)

▶対象 小学校4年生と保護者

▶申込み 6月1日(金)～6月29日(金)まで 先着25組50人

問・申 (公財)神奈川県下水道公社 企画課 ☎(55)7438

普通救命講習のお知らせ 第3土曜日は救急講習会の日

①講習会は、成人の処置を学ぶコースと、小児の処置を学ぶコースがあり、随時受付けています。

②今月の第3土曜日は「小児・乳幼児の処置」を学ぶコースです。1人から申し込みできます。

▶参加費 無料

▶講習時間 3時間

5人以上のグループで消防署まで申込みください。

▶その他 講習日時、場所については、相談の上決定します。

▶とき 6月16日(土)9:00～12:00

▶ところ 保健センター

中学生以上であればどなたでも参加できます。

問・申 消防署 ☎(61)0911

“大磯魅力発見 フォトコンテスト”開催

町観光協会のホームページからデジタル写真を応募しよう!!

▶応募期間 9月10日(月)まで

▶応募方法 町観光協会のホームページからオンラインでデジタル写真を応募。ホームページアドレス <http://www11.ocn.ne.jp/~oiso/>

▶題材 1部門:町の風景・自然

2部門:町の祭り・イベント

3部門:町の鳥・アオバト

▶表彰 最優秀賞、第1部門～第3部門の各優秀賞

▶その他 応募作品は3月1日～8月31日の間に町内で撮影した作品に限ります。

問 (社)大磯町観光協会
☎(61)3300

運動講座 効果的な筋トレを学びましょう

若々しく！脱メタボ！介護予防！
すべては筋肉づくりから
あなたの健康づくり講座です。

- ▶とき 7月13日(金)講義
7月20日(金)実践
9:30～11:30
- ▶ところ 保健センター2階研修室
- ▶対象 75歳未満
- ▶定員 20人
- ▶講師 運動指導士
- 問・申 スポーツ健康課
☎内線 309

元気はつらつ運動広場

筋力トレーニングなどを継続する
場として保健センターを7月より
開放しています。

- ▶とき 不定期に火曜日、金曜日
9:30～11:00又は13:30～15:00
日程については7月以降の広報お
いそお知らせ版を確認してください。
- ▶ところ 保健センター
- ▶その他 マット、セラバンドが使
用できます。利用を希望の方は一
度見学をおすすめします。
- 問 スポーツ健康課 ☎内線 309

骨太体操プラスワン研修会② ～柔らかい体は太らない～

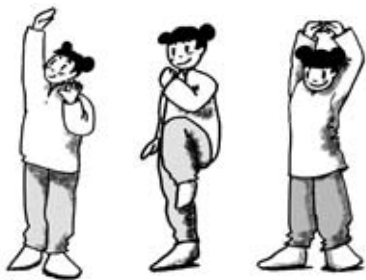
大好評スペシャル講座第2弾！
初めて参加する方も大歓迎です。

- ▶とき 6月25日(月)
13:30～15:00
- ▶ところ 保健センター2階研修室
- ▶対象 どなたでも
- ▶参加費 200円(保険代・資料代)
- ▶講師 樋口 典子氏(日体協運動
指導員)
- ▶申込み 不要
- 問 おおいそ骨太体操ボランティア
の会 事務局 ☎(61)9187

大磯こゆるぎ体操研修会

太極拳と気功の要素を取り入れた
新しい町の体操をマスターしてみま
せんか？ 全3回

- ▶とき ①6月22日(金)
②6月29日(金)
③7月6日(金)
いずれも13:30～15:00
- ▶ところ 福祉センターさざれ石
- ▶対象 体操の普及にご協力いた
だける方
- ▶参加費 無料
- ▶その他 動きやすい服装・水分補
給できるものをお持ちください。
- 問・申 スポーツ健康課 ☎内線 309



健康に関する子育て講座 参加者募集

小児科医によるお母さんにわかり
やすい講座を開催!! 質問にもお答
えしてくれます。

- ▶とき 6月28日(木)
10:00～11:30
- ▶ところ 子育て支援総合センター
(めばえ)多目的室
- ▶対象 子育て中(未就学児)の保護
者20人 ※保育あり
- ▶講師 医師 熊澤 洋子氏(月京
クリニック)
- ▶テーマ 「子どもの病気とけがに
ついて」
- ▶参加費 無料
- ▶申込み 6月11日(月)～
受付時間9:00～17:00(先着順)
- 問・申 子育て支援総合センター
(めばえ) ☎(71)3377



ヨガ教室

初心者でもスタッフが無理なく、
楽しく、丁寧に指導します。

- ▶とき 毎週水曜日10:30～11:30
- ▶ところ 星槎湘南大磯キャンパス
- ▶持ち物 ジャージ等(ヨガのでき
る服装)、タオル
- ▶参加費 月会員6,000円、
1回のみ参加3,000円、
5回券10,000円
- ▶定員 15人
- ▶申込方法 電話もしくはメール
- 問・申 星槎湘南大磯総合型スポー
ツクラブ ☎(74)5328(11:00
～18:00)
info_osa@seisagauen.jp

ジムの英語と学習塾 無料体験受付中

Jim's

English & Studies

安心の月謝制
Tel.0463-61-1204
Tel.0463-61-5652(夜間)
http://www.jimsenglish.com

至小田原 大磯駅 至平塚

国道1号線 大磯駅入口

ファミリーマート 大磯駅入口

Jim's English&Studies

大磯駅から徒歩3分国道沿い

～万病は背骨から～

「本紙見た」
で初診料
無料!

神経・骨格・筋肉を的確に検査し、無理なく
年齢症状に合わせて、筋肉の緩和操作、骨盤、
背骨、各関節の矯正施術をいたします。

- 腰痛・脚痛 ●頭痛 ●首・肩・背中コリ痛 ●関節痛
- 内臓痛 ●スポーツ痛 ●体質・体型改善、他症状

大磯カイロプラティック院

TEL&FAX 0463-61-8804 予約制

受月～金 9:00～20:00 土曜日 9:00～18:00 休 日曜日
大磯町大磯1009 ISOビル2F 大磯駅前正面
http://locoplac.jp/t000157477/

スポーツ大会の結果

結果は町ホームページでも確認できます。

第21回 町民春季ソフトボール大会

4月8日(日)、大磯中学校グラウンド、5チームの参加で実施。

優勝 とらぐみ
準優勝 東海大学病院

問 町体育協会ソフトボール
尾崎宅 ☎(61)4550

第50回 町民卓球大会(個人戦)

4月8日(日)、国府中学校体育館、90人参加で実施。

▶一般男子の部

優勝 綾部 克巳(磯中OB)
準優勝 杉山 彰彦(国中OB)
3位 細川 大地(STC)
3位 山本 圭(大磯クラブ)

▶一般女子の部

優勝 平野 智子(大磯クラブ)
準優勝 角田 高子(大磯クラブ)
3位 佐々木 八恵子(西湘ユース)
3位 杉山 実咲(個人)

▶中学生男子の部

優勝 木嶋 孝太(大磯中学校)
準優勝 川上 航洋(大磯中学校)
3位 川崎 拓哉(大磯中学校)
3位 奥村 海斗(大磯中学校)

▶中学生女子の部

優勝 高橋 来菜(大磯中学校)
準優勝 浅輪 里莉(大磯中学校)
3位 幡野 優美(国府中学校)
3位 竹内 瑛美(国府中学校)

問 町体育協会卓球部
小野寺宅 ☎(61)4713



**「STOP!」
不法電波**

総務省では、6月1日から10日までを「電波利用環境保護周知啓発強化期間」として、電波を正しく利用していただくための周知・啓発活動及び不法無線局の取締りを強化します。

電波は暮らしの中で欠かせない大切なものです。電波のルールはみんなですりましょう。

◎問い合わせ 関東総合通信局

●不法無線局による混信・妨害

☎03(6238)1939

●テレビ・ラジオの受信障害

☎03(6238)1945

●地上デジタル放送の受信相談

☎03(6238)1944

◎問い合わせ 環境美化センター

☎(72)4438

太極拳 無料体験講習会

老若男女年齢問わず、太極拳の「いろは」から学び健康な身体づくりを目指しませんか。

▶とき 6月16日(土)9:30~12:00
▶ところ 生涯学習館
▶服装 体操ができる服装、上履き
▶講師 日本武術太極拳公認指導員

問 町体育協会太極拳部
曾根田宅 ☎(61)0399

第24回 町民女子バレーボール大会

▶とき 6月17日(日) 9:00~
▶ところ 国府小学校体育館
▶参加資格 町在住、在勤、在学の女子
▶競技規則 平成24年度日本バレーボール協会9人制競技規則
▶チーム編成 監督1人、副監督1人、選手12人
▶申込期限 6月8日(金)
▶代表者会議・抽選会 6月11日(月)、18:30~ 保健センター2階研修室

問 町体育協会バレーボール部
押野宅 ☎(72)1050

第61回 町民秋季議長杯争奪野球大会

▶とき 9月2日(日)~11月末まで
▶ところ 運動公園野球場
▶参加資格 町在住、在勤の方
▶申込期限 新規チームに限り6月30日(土)まで
▶代表者会議・抽選会 7月22日(日)9:00~ 生涯学習館
▶競技方法 トーナメント方式、7イニング

問 町体育協会 野球部事務局
和田宅 ☎(61)2488

第7回町民キッズサーフィンチャレンジ大会

サーフィンスクール及びコンテストを行います。

▶とき 6月17日(日) 6:30~11:30(予備日6月24日(日))
▶ところ 大磯海水浴場
▶対象 町内在住小学生25人
▶参加費 3,000円(要予約)
▶締切 定員になり次第締め切り

問・申 町体育協会サーフィン部
田原宅 ☎(61)7940
<http://ameblo.jp/oisosurfingkyokai/>

相続・借金でお悩みの方へ

●相続で不安なことありませんか?

不動産の名義変更・遺産分割協議書作成などお任せください。

●利息を払いすぎていませんか?

消費者金融などで借金を返済中の方、または10年以内に完済した方。利息を払いすぎている可能性があります。払いすぎた利息の返還請求をします。

無料相談
実施中!
【要予約・出張可】
その他債務整理、
不動産・商業登記の
業務も受付中!

神奈川県
司法書士会所属
認定司法書士
片野 昭彦

片野司法書士事務所 TEL.0463-22-6686
〒254-0042 平塚市明石町20番23号2階 (片野司法書士事務所) 検索

ギャラリー サロンド ダーユ

三浦静香展 ガラス 2012.6.7(thu)-17(sun)
10:00am-18:00pm 水曜日休廊
TEL.0463-72-7500 <http://www.gallery-dahyu.in>

〒255-0001 大磯町高麗1-3-23 R1高来神社入口信号を南に50m

P5台

町内の環境放射線量	測定場所(地上1m)	大磯小学校	国府小学校
H24.5.16 測定 天気: 晴れ	放射線量	0.04 μSv/h	0.03 μSv/h

※調査結果は、地上1m地点でいずれも国の基準値(0.23 μSv/h)以下でした。
※測定結果は、町ホームページから確認できます。

問 環境美化センター
☎(72)4438

7月のがん検診・肝炎ウイルス検査（予約申込み制）

検診項目	検診日・場所	対象	定員	検診内容	受付時間	自己負担金 ()内は75歳以上の方
乳がん	7月18日(水) 保健センター *午前は保育あり (要予約)	40歳以上の女性 2年に一度 (前年度に乳がん検診を受けていない方)	午前・午後 各60人	問診・視触診・ マンモグラフィー (マンモグラフィーは、 40代2方向・50歳以上 1方向)	9:00～10:30 13:00～14:00	1方向:1,400円 (700円) 2方向:1,700円
子宮がん (頸部)		20歳以上の女性 2年に一度 (前年度に子宮がん検診を受けていない方)	午前・午後 各80人	問診・視診・内診・ 細胞診		800円 (400円)
胃がん	7月21日(土) 保健センター	40歳以上の方	30人	問診・バリウムX線	8:30～11:00 (受付時間等の詳細は、検診 一週間前に、ご案内いたします。)	1,000円 (500円)
	7月28日(土) 保健センター		20人			
大腸がん	7月21日(土) 保健センター		各日100人	問診・便潜血		400円 (200円)
肺がん	7月28日(土) 保健センター	胸部X線		600円 (300円)		
肝炎ウイルス 検査	7月21日(土) 保健センター	40歳以上の方で、過 去に肝炎ウイルス の検査を受けたこ とのない方	各日30人	問診・血液検査 (B型・C型)	8:30～11:00	B・C型 1,000円
	7月28日(土) 保健センター					B・C型いずれか 500円

★ 7月 28日(土)の会場は、国府支所から保健センターに変更になりました。

★ 7月 18日(水)は骨密度測定の体験(無料)、7月 21日(土)、28日(土)は歯科衛生士による健康講話を実施します。

◎申し込み方法(はがき・窓口・電話)

はがき・窓口の場合…6月 1日(金)から
(はがきは当日消印から有効)
電話の場合…6月 11日(月)から
時間：8:30～17:15まで
(土日・祝日を除く)

切手	255-8555	はがきの書き方	①氏名
	大磯町 スポーツ健康課 健康増進係		②住所
	大磯町東小磯1-8-3		③生年月日
			④電話番号(必ず)
			⑤希望検診名
			⑥第一希望 (月 日 午前・午後)
			⑦第二希望 (月 日 午前・午後)

※希望する日時は、第2希望まで記入してください。
ご希望に添えない場合は連絡いたします。
※乳・子宮がん検診の午前は保育があります。希望する方は、「保育希望」と入れてください。

がん検診ってなに？がんで命を落とさないための特效薬

がんによる死亡を防ぐためには、がんにかからないようにすることが重要です。がんは遺伝するといわれていますが、実は、遺伝によるがんは5%程度と少なく、むしろ、喫煙、食生活及び運動等の生活習慣が原因であることが多いのです。しかしながら、これらに気をつけて生活習慣の改善を心がけたとしても、発がんリスクをゼロにはできません。

がんは50%の方が治るようになりました。特に進行していない初期の段階で発見し、適切な治療を行うことで、非常に高い確率で治癒します。従って、そうしたがんを「初期」の段階で見つける「がん検診」は、非常に有効なのです。

しかし、日本のがん検診受診率は、先進国の中で最低レベルです。米国などでは、がんの死亡者数が減っていますが、日本では増えています。いまや年間およそ34万人(死因の3分の1)が、65歳以上では、2人に1人ががんで亡くなっています。

がんは初期では症状がありません。「がん検診」は、がんで命を落とさないための特效薬です。ぜひ検診を受けましょう。

◎申込み・問い合わせ スポーツ健康課 ☎内線 308・309

消防情報ダイヤル

☎ (61)5151

消防車の出動情報、休日当番医情報は、こちらで確認をしてください。通常は、防災情報(内容は毎月変わります。)が聞けます。

☎ 消防署 ☎(61)0911

防災行政無線ダイヤル

☎ 0120(83)0150

防災行政無線で放送した内容を電話で確認できます。

☎ 危機管理対策室 ☎内線241

[広告]

KUMON

大磯小前教室
(大磯小正門徒歩1分)

くもんの教具で
もじ・かずを
楽しくインプット

乳幼児クラス (0~3才)
生徒募集集中!!
木曜日 10:00~11:00

一般教室
教科: 算数・数学・英語・国語
学習日: 月・火・木・金のうち2回

●お問い合わせ
☎ 0463-61-5307 (大西)

火事と救急 4月の出動状況

消防車… 24件 (火災出動 0、救助出動 0、その他出動 24)
救急車… 109件 (急病 64、交通事故 8、一般負傷 21、その他 16)

ゆずります! ゆずってください! 不用品登録情報

○ ゆずります

除湿乾燥機、キーボード、パソコン用イス、姿見鏡、三輪車、男児用おもちゃ、ジュニアシート、室内用ジャングルジム、マリンエンジン、ベビーカー

○ ゆずってください

扇風機、パソコン、テレビ、二槽式洗濯機、アップライトピアノ、ベビーカー、ベビーベッド、コンビラック、ベビーバス、チャイルドシート

▶不用品の登録やあっせん受付
8:30~17:15 (土・日・祝日は除きます)
不用品登録状況はホームページでもご覧いただけます。また、電子申請でも受付しています。

問 町民課 内線237

会議開催のお知らせ

教育委員会定例会

6月20日(水) 9時~
郷土資料館

問 学校教育課 内線322

農業委員会総会

6月25日(月) 13時30分~
役場本庁舎 4階第2委員会室

問 農業委員会 内線358

白キス 投釣大会

- ▼とき 6月10日(日)
- ▼とき 小雨決行、荒天中止
- ▼ところ 大磯港堤防西側
- ▼受付時間 ロングビーチ下の海岸に至る約5km
- ▼受付時間 午前7時~9時
- ▼受付場所 町保健センター駐車場
- ▼競技時間 午前7時30分~12時
- ▼参加資格 10歳以上ならどなたでも可
(当日受付必要)
- ▼審査受付 午前11時~12時40分



今月の短歌

181

まっ白いクレヨンぐいぐい波を描く
海のこなたに残されし子が

西行祭歌詠短歌入選作品
一般の部 足柄下郡 平賀 幸

(評)「こなた」は「かなた」の対義語。子どもは海のこちら側に残されました。親は海の向うに行ってしまったのです。東北大地震に取材した歌でしょう。悲しいことです。子どもが絵を描いています。たまたま海の絵を描いていたのではないのでしょうか。この波に親がさらわれた、この海に消えていった、そういう思いがこみ上げてきたのだと想像します。思わずクレヨンをもつ手に力が入ります。子どもが絵を描くという一面をとらえて、多くを語る歌です。

◎問い合わせ
産業観光課 内線248
(西行祭選者 柳 宣宏)

相談の案内 [6月]

相談名	相談内容等	とき	ところ	相談窓口・主管課
行政相談	行政や特殊法人に対する要望や苦情	14日(木)13時~16時	福祉センター	町民課 ☎(61)4100 内線237
人権相談	憲法で保障されている人権への侵害に関する相談	1日(金)、21日(木)13時~16時	「さざれ石」 ※法律相談の予約は 毎月1日から受付ます。 (1日が土・日・祝日の場合は、翌日または翌々日)	
法律相談	相続・離婚・金銭貸借・暴力傷害・債権・債務等、日常生活の中の法的な問題	14日(木)、21日(木) 13時~16時(予約制1回30分以内)		
消費生活相談	物品、サービス等の契約に関するト	月~金 9時30分~16時 (ただし、祝日は除きます)	平塚市消費生活センター ☎(21)7530 ※無料の駐車場はありません。	かながわ中央消費生活センター ☎045(311)0999
	ラブル、解約手続き、 商品や訪問販売に関する 苦情等	月~金 9時30分~19時 土日祝 9時30分~16時30分		
		(ただし、年末年始及び 施設管理上実施でき ない日を除きます。)		
心配ごと相談	人間関係などの日常生活上のさまざまな悩み、相談	19日(火) 13時~15時30分(予約制)	福祉センター 「さざれ石」	社会福祉協議会 ☎(61)9390
電話教育相談	不登校・いじめ等 電話・来所相談 対象…園児・児童・生徒と保護者	毎週月曜日~金曜日 (ただし、祝日は除きます) 9時~正午/13時~16時30分	大磯町教育研究所	教育相談窓口 ☎(60)3670
こころの健康相談	心の悩みや病気で困っている方やその家族を対象に精神科医が相談を受けます。 (引きこもりやアルコール等の相談も含む)	お問い合わせください。 13時30分~15時45分(予約制)		平塚保健福祉事務所 ☎(32)0130
もの忘れ・認知症相談 (老人性痴呆疾患)	認知症の治療や対応の仕方について精神科医が相談を受けます。	お問い合わせください。 13時30分~15時45分(予約制)		
児童虐待相談	児童虐待に関する相談	毎週月曜日~金曜日(ただし、祝日は除きます) 8時30分~17時15分	大磯町児童虐待相談ホットライン (子育て支援課内)	☎(61)6210
高齢者介護相談	高齢者の介護に関する相談	毎週月曜日~金曜日(ただし、祝日は除きます) 8時30分~17時15分	大磯町地域包括支援センター	☎(61)9966
心の保健相談	心の悩みや病気で困っている方の 社会参加・社会復帰支援の相談	毎週水曜日、第1第3土曜日 13時30分~15時(予約制)	障害福祉センター	☎(73)4530

気象情報
4月

最高気温 22.2度 最低気温 4.0度 平均気温 13.6度
総雨量 109.5mm

わが家のアイドル

多田 ^{なぎさ} 渚ちゃん
平成22年8月3日生

伸尚さん、涼子さんの長女



毎日新しい発見をさせてくれる渚。
明日も新しいことにチャレンジしようね。

◎問い合わせ 政策課 ☎内線207



大磯のたべごろレシピ

Vol.27

ピーマンカップのグラタン

ピーマンの青い成分であるピラジンは血液をサラサラにして、血栓を予防する効果があります。心筋梗塞や脳梗塞の予防・改善に有効といわれています。

材 料(2人分)

ピーマン	2個
たまねぎ	1/2個
長いも	100g
ツナ缶	小1缶
パセリのみじん切り	大さじ1
マヨネーズ	大さじ1.5
塩、胡椒	各少々
ピザ用チーズ	適量



作り方

- ①ピーマンを半分に切り、種、へたを取り除く。
- ②長いもは皮をむいて、すりおろす。
- ③たまねぎはみじん切りにし、水気を切ったツナ缶、パセリのみじん切りとともにマヨネーズで和え、塩、胡椒で味付けし、①に詰める。
- ④③に②とチーズをのせ、オーブントースターでこんがりするまで焼く。

☎内線319 スポーツ健康課



●春の風物詩 植木市

4/22 高来神社境内(☎奥野さん撮影)

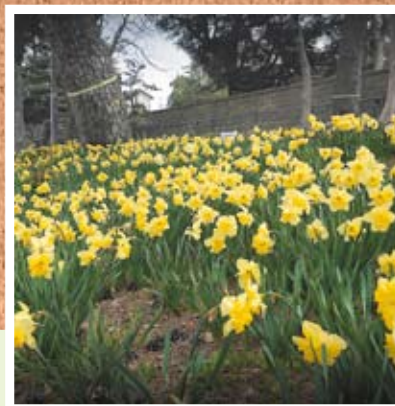


●迫力満点 高麗の山御輿

4/22 高麗山～高来神社境内(☎上田さん撮影)

カメラスケッチ

☎広報カメラマン撮影



●水仙ロード

4/15 大磯中学校前(☎西村さん撮影)

千年の歴史を 今に伝える 国府祭 5/5



●五穀豊穡 龍の舞

馬場公園(☎高田さん撮影)



●厳かに執り行われる座問答

神薙山(☎杉崎さん撮影)



●お雛子の山車

馬場公園 (☎太田さん撮影)

町の人口と世帯 5月1日現在 人口 32,795 (-32) 男 16,007 (-23) 女 16,788 (-9)
世帯 12,583 (+1) ()は前月比