



左義長

国指定重要無形民俗文化財



ヤンナゴッコ

(関連記事8ページ)



おもな内容

- 新年町長あいさつ.....
- 平成15年度町条列表彰.....
- 野村研修所跡地取得.....
- 指定避難所の変更.....

住民と同じ歩調で 同じ視線で



大磯町長 三澤龍夫

あけましておめでとございます

町民の皆様には、それぞれ希望の新春を迎えられたことと、お喜び申し上げます。

我が家では、例年大晦日の夕刻に神社へお参りに行きます。一年の無事を感じ、来る年の平安を祈念いたしますが、むしろ、新春を迎える準備の整った神社の美しさと、凜とした厳肅な空気を味わうことを楽しみにしております。

理想的な住宅都市を目指して 新大磯町建設設計画案成る

これは、昭和29年10月20日発行の大磯町国府町広報の合併を知らせる記事の見だしの部分です。

今年、旧国府町・旧大磯町が合併して50周年となりますが、当時より、この大磯のまちづくりが住宅都市の建設というテーマで進んでいたことが分かります。

その他の記事として、「国府支所で配給に関する事務を行う。」「家畜診療所を新設する。」など、時代の要求するものが見えてきます。

また、「池見堂より鷹取山に至るハイキングコースを新設する。」など、時代を先取りするもの、「月京より二宮町境に至る住宅産業道路を新設する。」「北浜海岸一帯に児童遊園器具、水族館を設備した海岸公園、こよろぎの磯一帯の海岸公園、総合体育館、塩水、淡水何れも使用できる標準50メートルプールを新設する。」など、これからのまちづくりにかける意気込み

も伝わって参ります。

それから50年。我が町をとりまく環境は大きく変化しました。

市町村合併、国の三位一体改革、マニフェストで争われた総選挙など、地方が置かれている状況、我が国の政治風土にも、明確な変化のきざしが見えていきます。

そのような流れの中、町といたしましては、昨年4月に人事給与研究専門部会、事務事業研究専門部会を立ち上げ、従来あたり前のように行政が行ってきた仕事を、もう一度見直そうとしております。

そこには当然、住民の皆様のご理解とご協力がなければ事は進みません。説明責任を果たしながら、住民の皆様と同じ歩調、同じ視線で、一步一步確実なものにしていきたいと考えております。

昨年、12月議会において、企業が持っている約2万8000坪の土地を町が買い取る議案を認めていただきました。

現在の財政状況の中では、厳しい選択ではありましたが、吉田茂邸、県立城山公園、大磯運動公園と連なる緑地帯を形成する良好な自然環境を背景に、子育て支援、生涯学習、森林公園など、様々な利用方法が考えられます。また、道路網の整備と合わせて、将来の町の拠点としての位置づけも考えております。

50年前の先輩たちのまちづくりに対する意気込みを、今に引き継いでいきます。

最後になりますが、本年の皆様のご多幸をご祈念申し上げます。

町政の発展に尽力

町の表彰条例に基づき、今年度は5名の方が、表彰されることになりました。

この表彰は、福祉、教育、産業の振興、文化の向上など、町の発展に寄与された方や、多年にわたり町行政に尽力された方に対し、その功績をたたえ贈られるものです。ここに受賞される方々をご紹介します。なお、表彰は1月5日に行われます。
(敬称略・順不同)



近藤 保造
(月京)

元消防団本部消防副団長



田邊 邦雄
(東町)

元消防団本部消防副団長



仲手川 徳幸
(西小磯)

元町議会議員



三浦 喜代治
(国府新宿)

元町議会議員



越野 巳代治
(国府新宿)

元消防団本部消防副団長

◎問い合わせ 総務課 公内線 213

県青少年指導員表彰を受賞



梅田 章さん(西小磯)が多年にわたり青少年指導員活動に努められた功績により、表彰されました。
今後ますますのご活躍を期待いたします。

◎問い合わせ 生涯学習課 公内線 323

入札等参加資格審査申請の追加受付(業者登録)

平成16年度に町が発注する工事、設計、物品の購入、業務委託などの入札や見積り合わせへの参加、また、その他で町との取引を希望する業者は、次のとおり資格審査申請書を提出して業者登録をしてください。
今回の業者登録は、平成15・16年度分で登録をされなかった業者の追加登録です。

◇申請書配布期間(1部300円)
1月16日(金)～1月30日(金)

土・日曜日は除く。

◇配布時間

午前9時～正午

午後1時～午後4時30分

◇配布場所

町役場3階財政課窓口

◇申請書受付期間

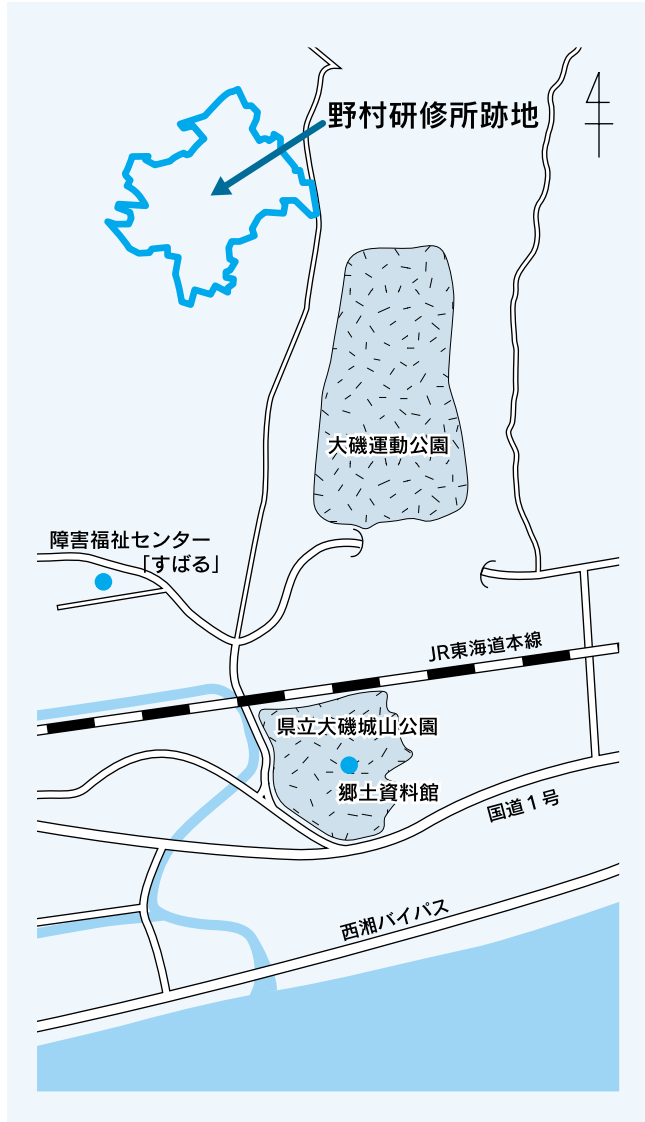
2月2日(月)～2月9日(月)

◎問い合わせ 財政課 公内線 217

野村研修所跡地を取得

町では、野村研修所跡地（旧マリア修道院）の取得について、検討してきましたが、これからのまちづくりを行う上での重要な拠点と位置付けられることから取得を決定し、大磯町土地開発公社による先行取得の議案を12月議会に提出し、承認されました。

検討に際し11月に見学会を開催し、アンケート調査により大勢の町民の皆さんから貴重な意見をいただき、取得検討の判断



材料の一つといたしました。今後とも、皆さんの意見や考えをお聞かせいただき、利用方法などについての検討をしていきたいと考えています。

なお、アンケート結果の概要は、次のとおりでした。詳細については、町ホームページ、情報コーナー、国府支所、図書館でご覧ください。

◎問い合わせ
企画室 内線229

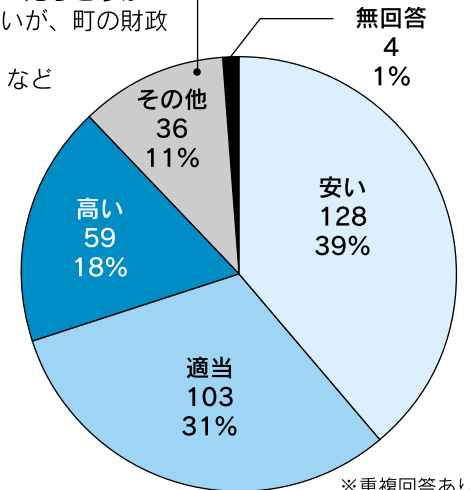
取得概要

- ・所在地 国府本郷1516番地 他15筆
- ・面積 88,211㎡ (26,683坪)
※実測95,055㎡ (28,754坪)
- ・地目 宅地6筆 (18,856㎡)、山林3筆 (27,526㎡)、雑種地3筆 (41,829㎡)
- ・その他 修道院2棟、畜舎、倉庫、守衛室、洗濯舎、作業室
- ・取得額 2億円 ※不動産鑑定評価額11億8千万円
- ・取得者 大磯町土地開発公社 ※宅地部分は寄付にて取得

野村研修所見学会アンケート調査結果

取得予定価格は約2億円ですが、この価格についてどうお考えですか。

- ・維持費を考えると高いものになる
- ・今後の使い次第
- ・寄付をしてもらったらどうか
- ・評価額からは安い、町の財政を見ると高い

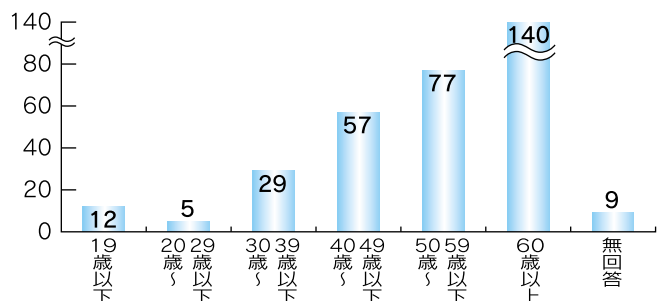


調査概要

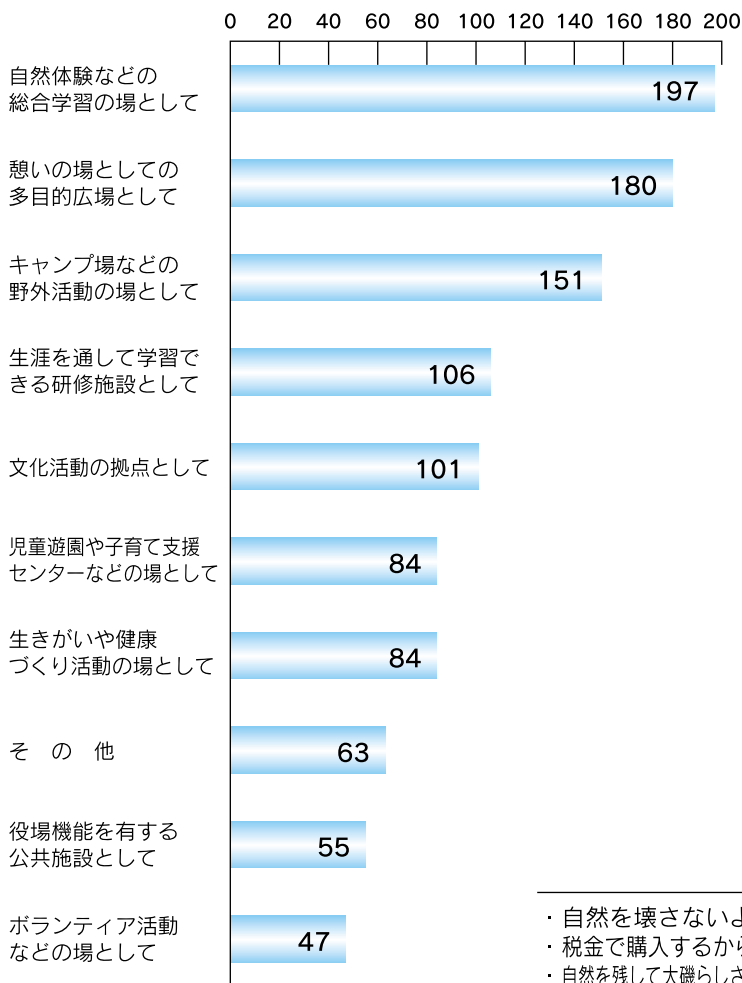
- 調査目的 本調査は、町が取得を検討している野村研修所跡地の見学会参加者を対象に、取得の是非や利用方法などについての意見を聴取することを目的とする。
- 調査対象 見学会参加者 (411人)
- 調査日 平成15年11月8日(土)～9日(日)
- 調査表回収結果 回収数 329人
回収率 80.0%

アンケート回答者（年齢別）

(単位：人)



この土地を町が取得した場合、利用についてどのようなものが考えられると思いますか。（複数回答）



この土地を有効に活用するためには、どのような整備をしたらよいと思いますか。

項目	人数
既存施設を利用して最小限の経費で整備する	196
利用目的に沿った利用しやすい施設をきちんと整備する	67
その他	36
無回答	39
計	338

※重複回答あり

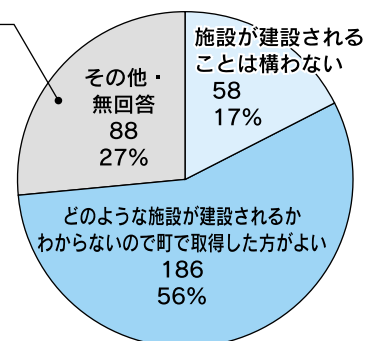
取得決定後に、利用目的などについての町民参加の検討会議があった場合に参加したいですか。

項目	人数
参加したい	230
参加したくない	26
行政で利用目的を決定すればよい	39
無回答	35
計	330

※重複回答あり

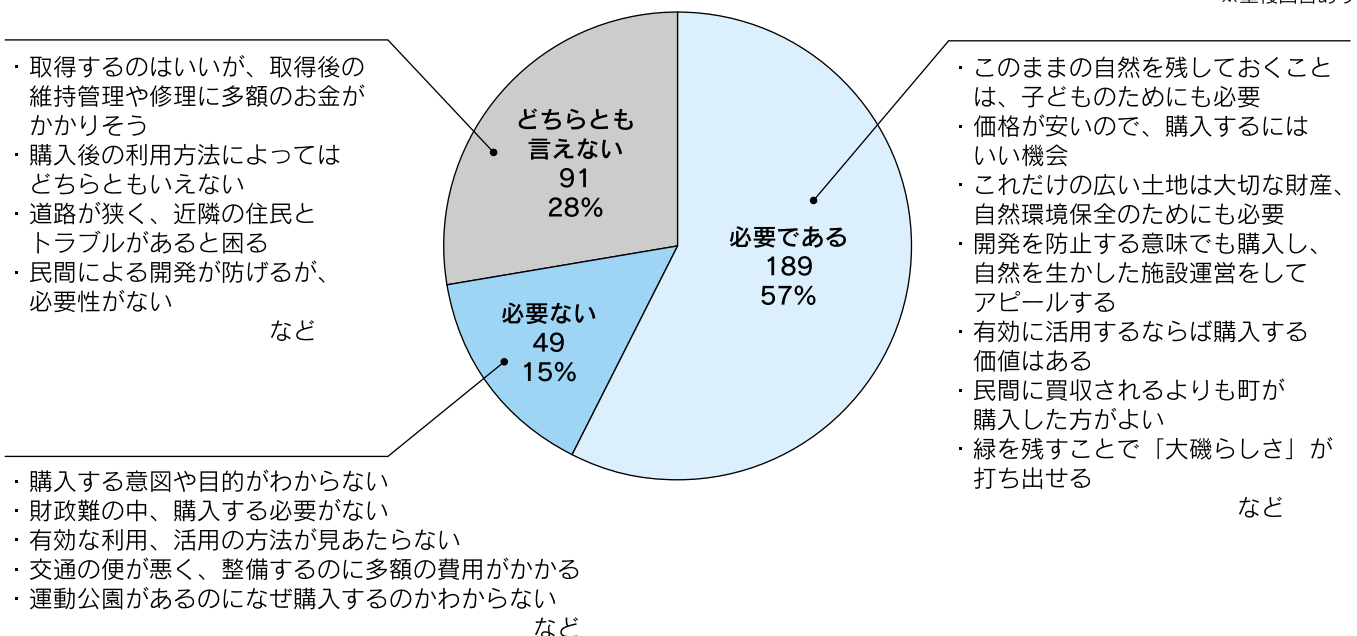
町で購入しない場合、民間法人などの施設が建設される可能性があります、それについてはどのようにお考えですか？

- ・自然を壊さないようにしてほしい
- ・税金で購入するから、町民意見を優先
- ・自然を残して大磯らしさが保存できればいいと思う
- ・調整区域なので民間が取得しても建物は建たないので、民間に所有させていい
- ・開発を制限させる



※重複回答あり

この土地は、町にとって必要であると思いますか。



- ・取得するのはいいが、取得後の維持管理や修理に多額のお金がかかりそう
- ・購入後の利用方法によってはどちらともいえない
- ・道路が狭く、近隣の住民とトラブルがあると困る
- ・民間による開発が防げるが、必要性がない

など

- ・このままの自然を残しておくことは、子どものためにも必要
- ・価格が安いので、購入するにはいい機会
- ・これだけの広い土地は大切な財産、自然環境保全のためにも必要
- ・開発を防止する意味でも購入し、自然を生かした施設運営をしてアピールする
- ・有効に活用するならば購入する価値はある
- ・民間に買収されるよりも町が購入した方がよい
- ・緑を残すことで「大磯らしさ」が打ち出せる

など

- ・購入する意図や目的がわからない
- ・財政難の中、購入する必要がない
- ・有効な利用、活用方法が見あたらない
- ・交通の便が悪く、整備するのに多額の費用がかかる
- ・運動公園があるのになぜ購入するのかわからない

など

自転車等駐車場の月極利用者募集

自転車駐車場の月極利用者を募集します。

4月1日から自転車駐車場月極利用を希望する人は、指定の利用申請書の提出が必要になります。必要事項を記入の上ご提出ください。学生は学生証の写しが必要です。(自転車のみ)
なお、現在月極で利用している人も改めて申請が必要となりますのでご注意ください。

申請書の配布

▼配布開始 1月9日から
▼受付期間 2月2日(月)～29日(日)

受付場所・時間

・駅前東・西自転車駐車場
午前6時～午後9時30分
・役場1階地域協働課
午前8時30分～午後5時
※3月1日以降は役場のみの受付となります。

駐車場の決定

・駐車場は受付順に決定しています。西駐車場1階は利用が限定され、高齢者の利用が優先となっています。希望場

所等がある場合は、申請書の特記事項に記入してください。ただし、希望が重複している等の理由で、ご希望に添えない場合があります。

駐輪場名	区分	階層	定数	駐車料(月)	
東自転車駐車場	自転車	学生	132台	1,200円	
		一般	291台	1,500円	
	原動機付自転車	地下	124台	2,500円	
西自転車駐車場	自転車	学生	289台	1,200円	
		一般	312台	1,500円	
	原動機付自転車	地下・1階	164台	2,500円	
	自動二輪車	~125cc	地下・1階	21台	3,500円
		126cc~	1階	6台	4,500円

お問い合わせ

地域協働課 ☎内線266

松くい虫から松を守るために

松枯れは、マツノザイセンチュウという体長1mmに満たないセンチュウによるものです。

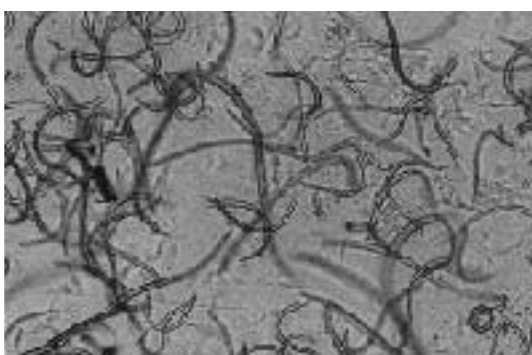
マツノザイセンチュウは、マツノマダラカミキリを媒介として運ばれます。

センチュウをもったカミキリは、5月から7月に健康な松へ移り、小枝をかじりますが、この時センチュウが樹木内に入り込み樹木の細胞を破壊します。そして8月頃から枯れ始め、10月頃には木全体が枯れてしまいます。

枯れた松を放置すると、カミキリが周囲の健康な松へ移るため、チップ化や薬剤により適正に処分することが必要です。

町では、生育した松へ定期的に薬剤の樹幹注入を行うことにより、マツノザイセンチュウを予防し、松枯れから松を守っています。また、枯れてしまった松については伐採し処分をしています。

さらに、旧東海道松並木(化粧坂)には松くい虫に抵抗があ



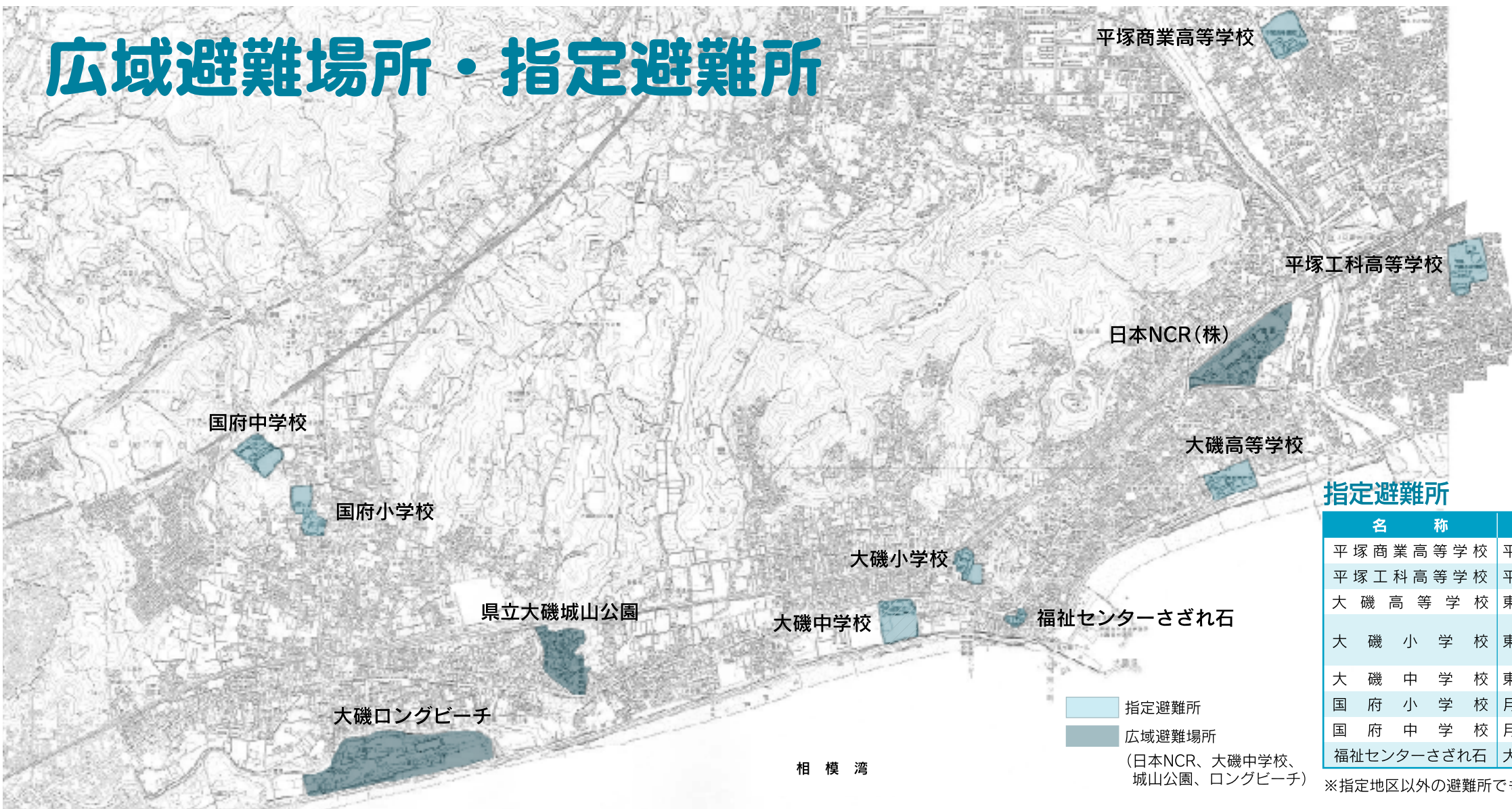
▲マツノザイセンチュウ (体長0.6~1.0mm)

る松の苗を植樹するなど、今後も、町の木でもあるクロマツの保存を図ってまいります。
なお、松を所有している方々には、引き続き松を守るためにご理解、ご協力をお願いいたします。予防方法等で不明な点については、お問い合わせ下さい。

お問い合わせ

都市整備課 ☎内線241

広域避難場所・指定避難所



高麗3丁目の指定避難所を変更

高麗3丁目に住んでいる人の指定避難所が、平塚西工業技術高等学校から「平塚商業高校」と「平塚工科高等学校」(旧平塚工業高校)に変更されました。平塚市と避難所相互利用協定を結んでいるため両校が避難所として利用できます。その他の地域の指定避難所は今ままでおり変更はありません。

指定避難所
被災によって自宅等で生活できない場合、一定期間収容・保護するため開放した施設
広域避難場所
大規模地震の延焼火災等から逃れるために設けている、一時的な避難場所

お問い合わせ ☎内線266
地域協働課

名称	所在地	電話番号	地区名等
平塚商業高等学校	平塚市中里50-1	31-2385	高麗(3丁目東海道本線より北側)
平塚工科高等学校	平塚市黒部丘12-7	31-0417	高麗(3丁目東海道本線より南側)
大磯高等学校	東町2-9-1	61-0058	高麗(1丁目・2丁目)、東町、長者町
大磯小学校	東小磯3	61-0140	山王町、神明町、北下町、北本町、南下町、南本町、茶屋町、裡道
大磯中学校	東小磯261	61-0073	台町、西小磯東、西小磯西
国府小学校	月京18-1	71-0400	中丸、馬場、月京、国府新宿
国府中学校	月京40-1	71-0410	生沢、寺坂、虫窪、黒岩、西久保、石神台
福祉センターさざれ石	大磯1352-1	61-6262	災害弱者

※指定地区以外の避難所でも利用することができます。

年始行事のご案内

祝成人 成人式記念のつどい

新成人を祝って成人式記念のつどいを開催します。今年も実行委員会の企画、運営により、立食パーティー形式で行います。

皆さんの出席をお待ちしております。

また、ボランティアによる「着くずれ直し」コーナーを設けますので、ご利用ください。

なお、当日欠席される方にも記念品をお贈りしますので、2月27日までに教育委員会でお受け取りください。

▼とき 1月12日(祝)

午後1時30分～3時30分
(受付午後1時～)

▼ところ

大磯プリンスホテル 国際会議場

◎問い合わせ

生涯学習課 区内線323



消防出初式

新春を迎え、消防職、団員の士気高揚と職務遂行への決意を新たに、防火思想の普及を図ることを目的とした消防出初式を行います。当日は消防部隊の入場や観閲、表彰や演技披露等が行われます。

▼とき 1月11日(日)

午前10時～

▼ところ 大磯小学校校庭

(雨天時は、同校体育館)

式典当日は、午前8時30分にサイレンが鳴りますので火災と間違えないようにお願いします。



◎問い合わせ

消防本部 区内(61)0119

寒中水泳大会

今年一年の健康と四海平安を祈願する寒中水泳大会を開催します。

毎年大寒の最中に行われるこの大会は、大漁旗と参加者の赤ふんどしの締め込み姿が人気を呼んでいます。

▼とき 1月25日(日)

午前11時～

▼ところ 北浜海岸(かぶと岩前) 参加希望の方は、直接現地へお集まりください。

▼主催 町体育協会

◎問い合わせ 町体育協会水泳部 戸塚 区内(61)2399



左義長

左義長は、サイトバライ、ドンド焼きなどと呼ばれ、小正月にしめ飾りなどを燃やし、ダンゴを焼く正月行事です。大磯の左義長は、古い年を精算して新しい年を迎えようとする小正月の火祭りと道祖神の祭りが密接に結びついた行事となっています。

毎年1月14日に行われ、北浜海岸には9基のサイトが並び、午後7時ごろに一齐に火入れを行い、ダンゴを焼く人々にぎわいます。

この行事は平成9年に国の重要無形民俗文化財に指定されました。

▼とき 1月14日(水)

午後7時火入れ予定

▼ところ 大磯北浜海岸

◎問い合わせ

大磯町郷土資料館 区内(61)4700

経済観光課 区内線264



『合併50周年記念』 第50回大磯一周駅伝大会

恒例の大磯一周駅伝大会が開催されます。
沿道の皆さんの盛大なご声援をお願いいたします。

校グラウンド(ゴール)

『3.42km』
(『総距離:24.55km』)

▼とき 1月18日(日)午前8時20分開会式、午前9時大磯小学校前スタート

▼コースの概略と距離

『1区』大磯小学校正門前スタート
『第1中継所(福祉センターさざれ石前)』
『3.25km』

『2区』第1中継所→第2中継所(二の宮紙器手前)』
『4.15km』

『3区』第2中継所→第3中継所(虫窪ぼったりバス停前)』
『2.05km』

『4区』第3中継所→第4中継所(虫窪スポーツ広場前)』
『4.55km』

『5区』第4中継所→第5中継所(上寺坂信号機先)』
『3.80km』

『6区』第5中継所→第6中継所(馬場老人憩いの家前)』
『3.33km』

『7区』第6中継所→大磯小学校

◆お願い◆

沿道での応援の際は、選手の手体に触れたり、自動車などでの伴走は絶対に行わないよう、選手の安全な走行にご協力をお願いします。

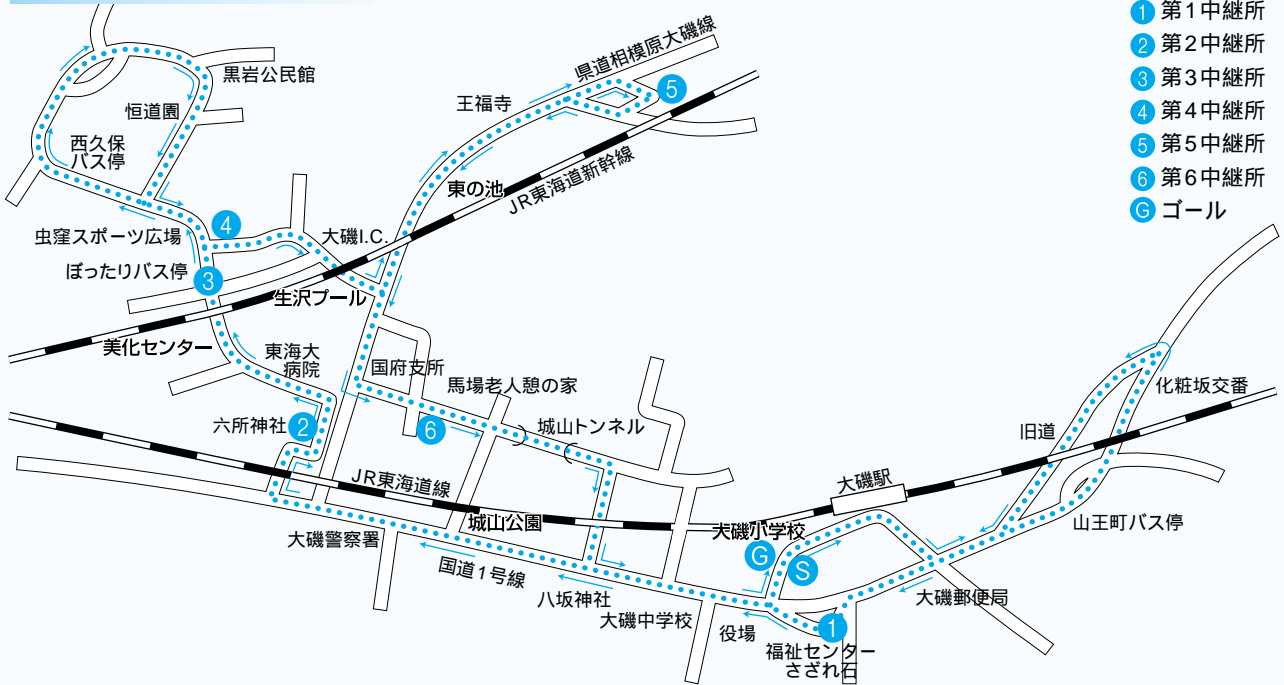
なお、出場チームの募集はすでに締め切っております。

◎問い合わせ

生涯学習課 市内線324



駅伝コース概略図



- S スタート
- ① 第1中継所
- ② 第2中継所
- ③ 第3中継所
- ④ 第4中継所
- ⑤ 第5中継所
- ⑥ 第6中継所
- G ゴール

人権作文コンテストで 入賞!

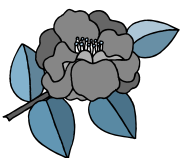
第23回全国中学生人権作文コンテスト神奈川県大会等が開催され、次の方が上位入賞されました。(敬称略)

○神奈川県大会
・応募総数394校
52,613編
銀賞
『社会の中の差別』
山口 明音

○小田原人権擁護委員協議会
予選
・応募総数43校
2,050編
努力賞
『私の考える「人権」とは』
鈴木 杏菜

(国府中学校3年生)

◎問い合わせ 地域協働課
市内線237



子育て支援の アンケート調査を実施

昨年7月、次代の社会を担う子どもが健やかに生まれ、育成する環境の整備を進めるため、「次世代育成支援対策推進法」が公布されました。子育てをしている家庭の子育てに対する考えや要望を調査し、平成16年度に地

域行動計画を策定します。調査は0歳から12歳までの子どもがいる世帯から無作為に抽出する方法で行い、対象となった世帯には調査票を1月中旬に郵送します。アンケート調査にご協力をお願いします。

◎問い合わせ

子育て介護課
☎内線305

新保育サポーター 活動開始

一月から「保育サポーター」活動をしてくださる方が増えます。

中郡地区で「保育サポーター養成講座」を11月に開催し、大磯町では11名の方が新たに活動を開始できることになりました。

◎問い合わせ

(財)二十一世紀職業財団
神奈川事務所
☎045(224)8042

市民活動団体の 紹介・募集!

市民活動団体間の交流や市民活動への参加のきっかけを作るため、活動内容を紹介する登録簿をつくりました。

活動を18分野に分けて募集したところ、NPO(特定非営利活動法人)2団体を含め、11分野50団体の登録がありました。

登録簿は、役場町民情報コーナーで閲覧できるほか、ホームページでも紹介しています。

なお、市民活動団体の登録は随時受け付けています。登録して活動をアピールし、交流を広げてみましょう。

◎問い合わせ

地域協働課 ☎内線236



こんにちは保健師です

106

冬のスキンケア

だんだん寒くなると、空気も乾燥してきました。おとなも赤ちゃんや子どもも肌のかささがさが気になる季節です。

冬の環境と肌状態

外気の温度が下がると皮膚の代謝の働きが鈍くなり、バリアをつくって皮膚を保護している皮脂の分泌が鈍くなります。

空気の乾燥が皮膚の乾燥に拍車をかけ、また汗をかき量が減り、皮膚の保湿力が下がります。

暖房により暖まった快適な部屋の湿度は20%位です。湿度が50%以下になると皮膚の角質層の水分量は半分(10%)以下になり、肌は乾燥して痒みや湿疹が出やすく、細菌などの感染を起したり、アトピー性皮膚炎、さめ肌、主婦湿疹や乾皮症も悪化しがちです。

基本のスキンケア
毎日お風呂に入り、身体を清潔にしましょう。

皮脂が流れ落ちないようお湯はぬるめにして、からはゴシゴシ擦りすぎないようにしましょう。ナイロンタオルで荒れた肌を強くこす

るとシミになたり痒みが増します。

保湿効果のある入浴剤を選んで楽しむのも良いですよ。

肌のかささが強いときは保湿剤を使いましょう。

ローション、クリーム
軟膏の順に油分が多く、保湿効果が高くなります。

肌の状態やつける部位、季節などに応じて使い分けると良いでしょう。

入浴後15分以内に塗ると効果的です。薄手の綿手袋や、靴下で保護するのも良いでしょう。

肌を刺激する素材の肌着や洋服を避けましょう。

部屋の空気が乾燥しすぎないように花瓶や濡れタオルを置くなど加湿の工夫をしましょう。

新陳代謝が低下してビタミンAが不足すると皮膚が角化し、肌荒れします。食事のバランスにも配慮し、ビタミンミネラルを補給しましょう。

飲酒や夜更かしが続かないように生活を調整しましょう。スキーに行く人は雪焼けに注意し日焼け止め対策をしっかりとしましょう。

◎問い合わせ

子育て介護課
下澤 ☎内線308

税務課からのお知らせ

土地・家屋の納税義務者に
変更があった場合には

相続や贈与などにより土地・家屋の納税義務者に変更があった場合や、納税義務者が亡くなったのに変更していない場合は、納税義務者の変更をお願いします。

家屋を取り壊したら

家屋の固定資産税は毎年1月1日に現存する建物に課税されます。家屋を取り壊した場合は、お手数ですが、取り壊したことをお申出ください。

償却資産の申告は

1月23日まで

償却資産を所有の方は、1月1日現在の償却資産について、その状況(資産の種類・取得価格・取得時期・耐用年数等)を1月23日(金)までに申告してください。

償却資産とは、会社や個人で工場や商店などを経営している

方が、その事業のために所有している(使用している、いないは問いません)機械・器具・備品などで他の税(自動車・軽自動車税等)の対象とならない有形固定資産をいいます。対象とならない場合

・耐用年数1年未満または取得価格が10万円未満の減価償却資産で、法人税法等の規定により一時に損金に算入されたもの。
・税務会計において、取得価格が10万円以上20万円未満の減価償却資産で、事業年度ごとに3年間で一括償却する場合。

◎問い合わせ 税務課
☎内線 255・256

所得税の還付申告書は

1月から提出できます

税務署の窓口では、1月5日から所得税の還付申告書の提出を受け付けています。申告期間中は混雑が予想されますので、お

早めの申告をお勧めいたします。

また、還付金の受取りは、ご本人の預貯金口座をご指定ください。

国税庁では、税金の電話相談(タックスアンサー)やホームページでの申告書の作成案内を行っていますのでご利用ください。

▼電話相談

東京 ☎(03)3213 2222

横浜 ☎(045)641 2222

▼国税庁ホームページ

<http://www.nta.go.jp>

◎問い合わせ

平塚税務署 個人課税部門

☎(22)1400



スポーツ大会の結果

12月7日・14日(日)に町内の各会場で熱戦が繰り広げられました。
結果は次のとおりです。

第19回町民バドミントン大会

男子シングルスA
優勝 永瀬 高寿
男子シングルスB
優勝 上原 健
女子シングルス
優勝 小出 理恵
男子ダブルス
優勝 深井 孝
永井 充
女子ダブルス
優勝 籾島 朋美
小出 梨恵

第5回町民フットサル大会

優勝 男宿
準優勝 oh!かるぼーん
第3位 チームH・G

第42回町民ロードレース大会

中学生男子(3km)
1年生の部
優勝 竹内 優馬 10分52秒
2年生の部
優勝 高津 幹夫 10分53秒
3年生の部
優勝 土屋 樹伸 10分41秒
中学生女子(3km)
1年生の部
優勝 平田 由香 12分38秒
2年生の部
優勝 林 明子 12分48秒
一般男子の部(6km)
15歳以下29歳以下の部
優勝 吉村 元気 20分49秒
30歳代の部
優勝 小川 幸一 21分48秒
40歳代の部
優勝 大川 充 22分35秒
50歳以上の部
優勝 白石 稔 24分36秒

◎問い合わせ

生涯学習課 ☎内線 324

図書館三二一だより

特別コレクション紹介

本館2階まちの資料室には、三つの特別コレクションがあります。(一部閉架)

*吉田文庫…元首相吉田茂(1878~1967)の旧蔵書で、没後寄贈されました。昭和30年代出版の政治・社会評論、文芸書が多く、文芸書には著者の書名も多く入っています。氏自身が学んだと思われる漢籍や洋書も含まれています。(一部未整理)約1900冊。閲覧のみ。

*坂西文庫…戦後、大磯町に居を移し、社会評論家として執筆・翻訳活動を行ってきた坂西志保(1896~1976)の収集資料で、没後寄贈されました。文学書を中心に約5800冊所蔵し、氏の英訳による『The aged Heart』(与謝野晶子著『みだれ髪』)も含まれています。一部貸出可。

書の一部で、氏の著作のほか推理小説など文学書を約400冊所蔵しています。貸出可。氏は1953年から十数年東町に居を構えていました。なお、氏の原稿、資料、書物など六千点は神奈川近代文学館に所蔵されています。



郷土史講演会のお知らせ

○演題 相模地方の鉄道史
○講師 小野田 滋さん
中鉄道友好推進協議会勤務、文化庁建造物課調査員、工

学博士、著書『鉄道構造物探検』(JTB刊)

○とき 2月7日(土)午後2時~4時

○ところ 図書館本館2階大会議室

○申し込み 一般100名(先着順)

1月6日(火)午前10時から

来館または電話にて受付

○主催 相模川以西市町史編さん連絡協議会

○問い合わせ 相模川以西市町史編さん連絡協議会事務局(図書館内)

☎(61)3002

祝日開館します

1月12日(月)

午前10時~午後5時

(13日(火)は休館)

○問い合わせ

図書館 ☎(61)3002

情報コーナー

役場 ☎61-4100

第47回大磯西行祭
献詠俳句・短歌募集

3月28日(日)に開催する西行祭の献詠俳句・短歌を募集します。皆さまのご応募をお待ちしています。

▼題 俳句…雑詠一句

短歌…自由一首

(未発表の作品に限る)

▼締め切り 1月30日(金)

▼応募方法 半紙または原稿用紙に、筆またはペンで住所、氏名(または雅号)、電話番号を楷書(フリガナ付記)で明記し、90円切手を貼った返信用封筒を同封して、封書でお申し込みください。

○問い合わせ・申し込み
経済観光課 ☎内線264
〒255 8555 大磯町
役場経済観光課商工観光班
「西行祭献詠俳句・短歌募集」係

店舗コンクール
参加店の募集

明るく個性のある店舗づくり
に努力している中小小売商店の
店舗コンクールを実施します。

▼応募資格 町内に店舗を営むもの。資本の額または出資の総額が一千万円以下。

▼従業員数が50人以下の会社及び個人

▼受付 1月6日(火)~2月6日(金)

○問い合わせ・申し込み
経済観光課 ☎内線264
大磯町商工会 ☎(61)0871

防災講演会

防災に対する意識の高揚や知識の普及を図るため、防災講演会を開催します。

▼とき 1月25日(日)
午前10時~

▼ところ 保健センター研修室

▼講師 長岡 照子さん

「阪神淡路大震災を体験して」

○問い合わせ

地域協働課 ☎内線266



子育てひろば 「子育てぱんだ」

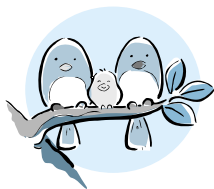
未就園児と保護者を対象に保健センター和室の開放をしています。希望者には保健師による育児相談も行います。

▼とき 1月7日、21日、2月4日、18日 いずれも水曜日 午前9時30分～12時

▼ところ 保健センター

◎問い合わせ

子育て介護課 ☎内線308



親子あそびとお話会

保育士による親子あそび、図書館職員によるお話をとおこないます。

▼とき 1月16日(金) 午前10時～11時30分

▼ところ 保健センター

▼対象児 1歳6か月～3歳までのお子さんとその保護者

◎問い合わせ

子育て介護課 ☎内線308

わたしのための介護教室

自分や家族に介護が必要になった時、あなたはどんな介護をしたい、または受けたいでしょうか。「自分らしく」「今できること」をテーマに介護について共に考え、学べる教室です。

▼日時

1月29日(木)

2月6日(金)

2月16日(月)～20日(金)のうち一日を選択

2月25日(水)

は午後1時～3時、

は一日(施設見学)

場所

福祉センター「さざれ石」

障害福祉センター「すばる」

施設見学

対象

町内在住で、原則として4日間出席できる方

◎問い合わせ・申し込み

大磯町基幹型在宅介護支援センター

☎(61)4800

ふるさと再発見

「湘南めぐり」

私たちの住む「湘南」のすばらしさを再発見してみませんか。

▼とき 2月21日(土)午前9時～午後1時(雨天中止)

行程 小田急片瀬江の島駅(集合)江の島島内の史跡等をめぐり江の島サムエル・コックング苑、江の島展望灯台へ、手打ちそばのサービス有。

▼参加費 千円(小学生以下は500円)

▼応募方法 往復ハガキに参加希望者全員の住所・氏名・年齢・代表者の電話番号・「湘南めぐり参加希望」と明記。

▼申込締切 2月10日(火)必着

▼定員 70名(定員をオーバーした場合は、抽選となります)

主 催 湘南地区観光振興協議会

◎問い合わせ・申し込み

藤沢市役所観光課

☎0466(50)3531

〒251-8601

藤沢市朝日町1-1

藤沢市観光課内湘南地区観光振興協議会

左義長の 団子セツトを販売

町観光協会では、手軽に団子焼きが楽しめる団子セツト(竿と団子)150組を販売いたしますので、どうぞご利用ください。

なお、サイトへの火入れは午後7時ごろを予定しています。

▼とき 1月14日(水)午後1時30分から販売開始

◎問い合わせ

大磯ガイドボランティア協会

荒金 ☎(61)3057

観光案内所 ☎(61)3300

◎問い合わせ

大磯町観光協会事務局(経済観光課内)

☎内線264

観光案内所 ☎(61)3300

◎問い合わせ

大磯町観光協会事務局(経済観光課内)

☎内線264

観光案内所 ☎(61)3300

◎問い合わせ

大磯町観光協会事務局(経済観光課内)

☎内線264

観光案内所 ☎(61)3300

◎問い合わせ

大磯町観光協会事務局(経済観光課内)

☎内線264

観光案内所 ☎(61)3300

◎問い合わせ

大磯町観光協会事務局(経済観光課内)

☎内線264

観光案内所 ☎(61)3300

◎問い合わせ

大磯町観光協会事務局(経済観光課内)

☎内線264

観光案内所 ☎(61)3300

◎問い合わせ

大磯町観光協会事務局(経済観光課内)

☎内線264

観光案内所 ☎(61)3300

町民のつどい

大磯の教育を推進する町民会議発足20周年を記念して、親子ども、地域の大人と子どもが共に育つ・共に生きるをめざして、「これからの共育を考えよう!」地域で育もう子どもたちとのふれあいをテーマに町民のつどいを開催します。

▼とき 1月31日(土) 午後1時～4時

▼ところ 大磯小学校校体育館

▼内容

・記念式典

・標語入賞者発表・表彰

・記念講演 講師 秋山 仁さん(東海大学教育開発研究所教授)、「子どもの数だけ夢があり、夢の数だけ将来がある」

主 催 大磯の教育を推進する町民会議

後 援 大磯町教育委員会、神奈川の教育を推進する県民会議

◎問い合わせ 町民会議事務所

飯田 ☎(61)1731

生涯学習課 ☎内線323

◎問い合わせ

大磯町観光協会事務局(経済観光課内)

☎内線264

観光案内所 ☎(61)3300

◎問い合わせ

大磯町観光協会事務局(経済観光課内)

☎内線264

観光案内所 ☎(61)3300

◎問い合わせ

大磯町観光協会事務局(経済観光課内)

☎内線264

観光案内所 ☎(61)3300

◎問い合わせ

大磯町観光協会事務局(経済観光課内)

☎内線264

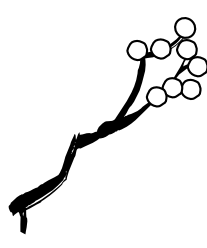
観光案内所 ☎(61)3300

◎問い合わせ

大磯町観光協会事務局(経済観光課内)

☎内線264

観光案内所 ☎(61)3300



大磯左義長を探る

国指定重要無形民俗文化財 道祖神(七所参り)を巡り、北浜海岸の火祭会場(サイト)に案内します。

▼とき 1月14日(水) 午後3時～5時

▼ところ 大磯駅前集合(小雨決行)

▼コース 大磯駅前 湘南の碑 前 下町通り 南下町(坂下、浜之町、大泊、子の神) 北下町(中宿、浅間町、大北) 山王町(日枝神社) 長者町(道祖神) 北浜海岸(9基のサイト)

▼参加費 300円(保険料資料代)

◎問い合わせ

大磯ガイドボランティア協会

荒金 ☎(61)3057

観光案内所 ☎(61)3300

◎問い合わせ

大磯町観光協会事務局(経済観光課内)

☎内線264

観光案内所 ☎(61)3300

◎問い合わせ

大磯町観光協会事務局(経済観光課内)

☎内線264

観光案内所 ☎(61)3300

◎問い合わせ

大磯町観光協会事務局(経済観光課内)

☎内線264

観光案内所 ☎(61)3300



「ユーイヤー
チャリティーコンサート
「オカリナ&ギター」

素朴な土の音色とギターのおたたかい木の響きに浸ってみませんか。なお、参加費の一部を町社会福祉協議会に寄付いたします。

▼とき 1月25日(日)

午後1時30分開場、2時開演

▼ところ 生涯学習館

▼定員 60名(先着順)

▼参加費 1,000円

▼演奏団体 『ねんど』オカリナ 小山京子さん 吉塚光雄さん ギター 齋藤浩さん

▼演奏曲目 コンドルは飛んで行く・となりのトトロ他

▼主催 大磯生涯学習ボランティア協会

◎問い合わせ・申し込み

東部地区

曽根田 ☎(61)0399

西部地区

依田 ☎(72)0705

在宅障害者の
防災対策シンポジウム
「もしも…の時のために」

在宅療養者にとって『災害の発生』は大きな不安となっています。災害に強い地域とは…皆で考えてみませんか。

▼とき 1月27日(火)午後1時30分～4時

▼ところ 平塚MNLビル

▼人数 130名

▼内容

・講演「在宅療養者にとって災害に強い地域づくり」

講師 富士常葉大学環境防災学部教授 重川希志依さん

◎問い合わせ・申し込み

平塚保健福祉事務所

☎(32)01330

10円玉の大行進

本・まんが・おもちゃなど、子どもが喜ぶものを寄付してください。そして、気に入った物を探して10円で買ってください。収益は町の福祉に役立てていただきます。

▼とき 1月25日(日)午前10時～正午(雨天決行)

▼ところ 生涯学習館

▼内容 子ども10円バザー、チャレンジコーナー(皿回し、ストラックアウト、なわとび)

▼参加方法 寄付する品物一つ以上と袋をお持ちください。

◎問い合わせ

ガールスカウト神奈川県第95団

☎(61)2028

「自閉症の人の
コミュニケーションについて」
障害者福祉講演会

地域で暮らす障害者の理解のために、共に学びあいませんか。

▼とき 1月20日(火)

午後6時～8時

▼ところ 障害福祉センター「すばる」

▼講師 海老名市立わかば学園園長 諏訪利明さん

▼定員 40人

▼後援 大磯町

◎問い合わせ・申し込み

サポートセンターぱれっと

TEL/FAX (61)3011

結核定期外健康診断
(X線間接撮影)

▼とき 1月13日(火)～16日(金)、19日(月)～20日(火)午前9時～11時30分、午後1時～3時

▼対象 理容師、美容師、クリーニング業、訪問介護職員等

▼ところ 平塚保健福祉事務所

◎問い合わせ

平塚保健福祉事務所

☎(32)01330

となりまち情報

第5回

二宮吾妻さん
よねいパレード



にぎやかなステージイベントをはじめ、趣向を凝らした衣装に身を包み、よさこいなどのBGMにのって沿道を練り歩きます。

▼とき 1月18日(日)

午前11時～ステージイベント

正午～パレードスタート

▼ところ 梅沢旧東海道

◎問い合わせ

二宮町観光協会 (経済観光課内)

☎(71)3311

1月の日程表 休日急患診療 在宅当番医

日	曜日	当番医	専門科目	所在地	電話
1	木	養島医院	外・内・消・整	大磯町国府新宿402	71-0184
2	金	二宮診療所	内・循・外・消・整	二宮町二宮1305	71-0201
3	土	二見整形外科	整・リハ	二宮町川匂6	0465-43-2921
4	日	湘南大磯クリニック	内科のみ	大磯町東大磯35	61-3109
11	日	この内科・循環器科クリニック	内・呼・消・循・心	二宮町二宮884-1	72-6701
12	月	松橋医院	内・小・消	大磯町国府新宿547	71-0522
18	日	横山医院	小・循・内	二宮町二宮1048-2	72-2580
25	日	ひよこクリニック	小・内・皮	大磯町大磯1654-3	61-7963

まず、あなたの主治医の都合を聞いた上でご利用ください。
診療時間厳守 ・午前9時～12時
・午後2時～5時

休日当番医は、都合により変更となる場合がありますので、事前に消防署へご確認ください。

◎問い合わせ
大磯町消防署 ☎(61)0911
二宮町消防署 ☎(72)0015

産業別最低賃金の改正

最低賃金法により、雇用形態を問わず神奈川県内で働く生産業の労働者の最低賃金が次のように決まりました。

産業種類	時間額
塗料製造業	823円
鉄鋼業	807円
非鉄金属・合金圧延業、 電線・ケーブル製造業	778円
ボイラ・原動機、金属加工機械、 一般産業機械・装置製造業など	803円
情報通信機械器具	792円
電子部品・デバイス製造業	797円
輸送用機械器具製造業	797円
自動車小売業	797円

◎問い合わせ 神奈川県労働局

☎045(21)7354

http://www.kana-rou.go.jp

日赤幼児安全法の短期講習会

▼とき 2月20日(金)、
2月28日(土)

午前10時～正午

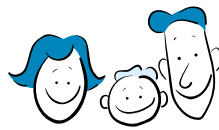
▼ところ 大磯町保健センター
▼内容 幼児期に起こりや

すい事故の予防及び応急手当
かかりやすい病気と看病の
仕方等

▼対象 町内在住・在勤で、
子を持つ親、または接する機
会のある方
▼講師 日赤神奈川県支部指
導員

▼定員 30人
▼持ち物等 大判ハンカチ・筆
記用具・動きやすい服装

▼受付 1月6日(火)から
◎問い合わせ・申し込み
日赤神奈川県支部大磯町分
区(福祉課内) ☎内線303



ゆずります! ゆずってください! 不用品登録情報

○ゆずります!

有料
ビデオデッキ、アマチュア無線用受信機
双眼鏡、体脂肪計、クリスタル水晶時
計
無料
ベビーバス、ベビーベッド

▼不用品の登録や斡旋の受付

午前8時30分～午後5時
不用品登録状況はホームページでも
ご覧いただけます。
交渉は当事者同士でお願いします。
ご連絡をいただいてもすでに取引が
成立している場合もありますのでご
了承ください。

◎問い合わせ

地域協働課 ☎内線237

気象情報を3月号まで
掲載休止します。

消防署、気象観測装置を更新
する工事を行っているため気象
情報が計測できません。ご迷惑
をおかけします。

◎問い合わせ

消防署 ☎(61)0911

会議開催のお知らせ

教育委員会定例会

1月21日(水)9時30分～

役場4階 委員会室

学校教育課 ☎内線322

農業委員会総会

1月26日(月)13時30分～

国府支所2階 会議室

農業委員会 ☎内線358

相談のご案内 [1月]

相談名	相談内容等	とき	ところ	問い合わせ
人権相談	家庭内(夫婦・親子・扶養等)隣近所 とのめめごと、いじめ、体罰等	15日(木) 10時～15時	福祉センター 「さざれ石」 ※法律相談の予約は 1月5日(月)から 受け付けます。	地域協働課 ☎内線237
行政相談	年金・医療保険・登記・道路・行政機 関の窓口の対応・役所に対する苦情・ 意見・要望等			
法律相談(予約制)	相続・離婚・金銭貸借・暴力傷害・債 権・債務等、日常生活の中の法律的な 問題	8日(木) 15日(木) 13時～16時		
消費生活相談	物品、サービス等の契約に関するトラ ブル、解約手続き、商品や訪問販売に 関する苦情等	毎週水曜日・金曜日 9時～15時30分 ただし、祝日及び 2日は除きます	役場町民相談室 ※二宮町消費生活相談窓 口でも相談できます。 ☎(70)3163直通 月・木曜日 9時30分～15時30分	
心配ごと相談	人間関係などの日常生活上のさまざま な悩み、相談	20日(火) 13時～15時30分	福祉センター 「さざれ石」	社会福祉協議会 ☎(61)9390
電話教育相談	不登校・いじめ等電話・来所相談 対象・・・園児・児童・生徒と保護者	毎週月曜日～金曜日 9時～16時30分	大磯町立小磯幼稚園内 大磯町適応指導教室	☎(61)8795
ヤングテレホン大磯	いじめ・不登校・非行等電話による相談 対象・・・青少年と保護者	毎週月曜日～金曜日 8時30分～17時	生涯学習課	☎内線323

※注意 法律相談、心配ごと相談を除く各相談は、いずれも12時～13時の間はお休みします。

… 大磯運動公園 … 植栽樹木についての意見募集

大磯運動公園は森の中の運動公園をコンセプトとして、南側斜面に樹木植栽をし、アウトドアスポーツゾーンを完成させる予定です。

樹木は防風、防砂林的な機能もち、さらには「森の中の運動公園」というイメージにあった樹木を検討しています。植栽する樹木等について、意見があればはがき、メール、FAXで都市整備課までお寄せください。

▼締め切り 1月31日(土)

◎問い合わせ・申し込み

都市整備課 ☎内線241

E-MAIL kouden1@mh.scn-net.ne.jp



今月の短歌

80

冬の朝

こつもとらがうしすけさに

恋の外には降りつもる雪

西行祭歌詠短歌小・中学生の部
越野 奈都美

(評)こまかな雨でも、空から降ってくるのですから地面に落ちれば音がします。けれども雪だけは音がしません。それどころか周りの音を吸い込むかのように、雪が降ると静けさがあたりを包みます。そんな光景を「いつもとちがうしずけさ」ととらえました。発見のある一首です。

西行祭選者 柳 宣宏

◎問い合わせ
経済観光課 ☎内線264

わが家のアイドル

ひらの
平野 うららちゃん
平成12年8月3日生

麻人・朋子さんの長女(東町在住)



ごはんもおやつもだ~いすき!
おまつりでお口にクリームを
つけて「ハイ、3才です!」

※このコーナーに登場してくれる
お子さんを募集しています。
企画室 ☎内線207



● ロードレース大会(12月14日)
● 冬の寒空の下、海をバックに力走。



● 紅葉(12月7日)
● 色彩やかにもみじが色づいていました。



● ネイチャーゲーム(12月7日)
● 草むらの中に何がみえるかな?



● 富士山(12月16日)
● 雪化粧をした富士山が、雄大に姿を現しました。

カメラスケッチ

