

広報 おおいそ

9月

NO.628



おいでよ!! 大磯三斎市

▲「ISO市」は9月11日(日)、「さかなの朝市」と「大磯市」は9月18日(日)
(関連記事 13 ページ)

おもな内容

- 地域で災害に備えよう!!②～③
- 続けよう!みんなで節電!!④
- 大磯町自治基本条例を制定!!⑤
- (仮称)おおいそ健康体操の名称を募集します!!⑥
- 子宮頸がんワクチン無料接種を再開.....⑩
- 町内24地区にAEDを設置!!⑫
- 図書館・郷土資料館だより.....⑮
- 情報コーナー.....⑰

地域で災害に備えよう!!

防災週間 8月30日(火)～9月5日(月)

◎問い合わせ 危機管理対策室 ☎内線241

9月1日は
防災の日
です

大正12(1923)年9月1日に発生した関東大震災は、死者・行方不明者14万人以上という未曾有の被害をもたらしました。

この時の教訓を忘れないようにと、9月1日を「防災の日」、この日を含む1週間を「防災週間」と定めています。

この機会に各家庭や地域で防災対策は十分なのか、改めて確認してみましょう。

自分の身は自分で守りましょう

災害時に助け合うためには、まず自分の身を守る行動をとることが必要です。地震の揺れを感じたら、慌てずテーブルや机の下に身を隠し、身の安全を確保しましょう。ヘルメットや防災ずきん、座布団などを用意しておくで安心です。

家具等の転倒を防ぐため、あらかじめ固定したり、配置換えをしましょう。食器や本などは、重いものを下に、軽いものを上に置く等配置に心がけましょう。タンス等の上には角の鋭いものや重たいもの等は置かないようにしましょう。

災害時の「自助・共助・公助」

災害が発生した場合は、町や消防などの防災関係機関が被害の拡大防止や負傷者の救助(「公助」)にあたりますが、早期の対応には限界があります。自分の身を自分の努力によって守る「自助」や、地域や近隣の人々が集まり、互いに協力しながら防災活動を行う「共助」の取組みが重要になります。

災害時には、「自助」、「共助」、「公助」が円滑につながることで、被害の軽減を図ることができます。

災害時要援護者に登録を

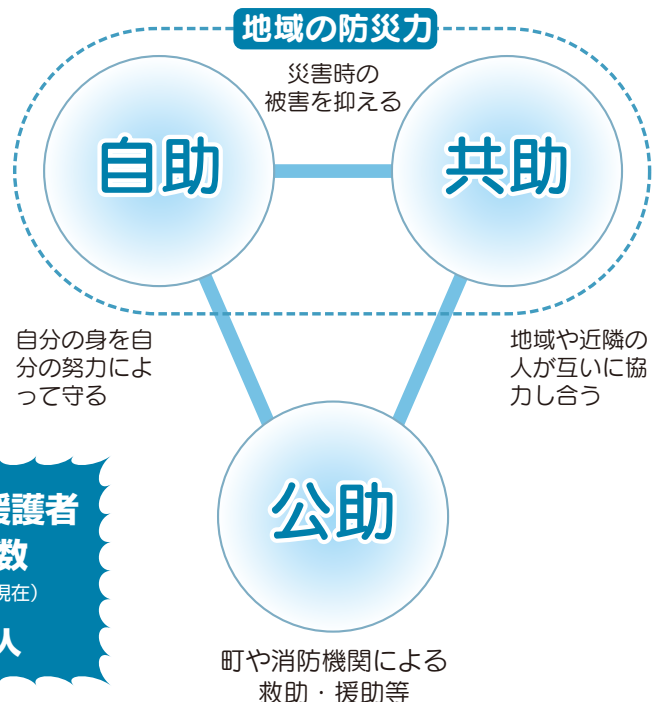
地域の皆様へ
助け合いましょよう

町では災害発生時に自力で避難することが困難な方の支援をスムーズに行えるように、「災害時要援護者登録申請」を受け付けています。

この制度は、支援が必要な方に登録していただき、その情報を地域の支援者と共有することで災害時の救出・避難活動に役立てるものです。

災害時要援護者登録申請をされる場合は、「災害時要援護者登録名簿申請書」を提出してく

自助・共助・公助



災害時要援護者
登録者数
(H.23.6.20現在)
971人

ださい。申請書は、危機管理対策室(町役場3階)、保険福祉課(町保健センター)、国府支所、障害福祉センターで配布しています。

いざという時に支援していただけるよう、普段からより良い近所付き合いを心がけましょう。

なお、この登録申請は、災害時要援護者の方の個人の情報を町に提供していただき、支援を受けるために自主防災組織や自治会・町内会等に個人の情報を提供することに同意される方に限ります。

また、災害時要援護者の方は、



自主防災組織を知っていますか？

自主防災組織は災害による被害を予防し、軽減するための活動を行う組織で、現在、町内には18地区と2つの住宅管理組合で自主防災組織が結成され、「自分たちの地域は自分たちで守る」という、自覚と地域の連帯感に基づき、自主的に活動が行われています。

自主防災組織の役割には、平常時及び非常時の活動がありま

す。平常時の活動の成果が、万一の非常時に生かされるように、日ごろから地域内の危険箇所の把握、防災資材の点検・整備や訓練を実施しておくことが大切で、大規模な災害が発生した際には、地域住民の共助による、安否確認、情報の収集・伝達、避難活動、被災者の救出・救助、初期消火活動といった防災活動を行います。



防災行政無線の放送を

メール配信!!

要ありません。

○パソコンから登録する場合

SCNホームページ「湘南生活安全情報 easy pocket」から利用登録してください。
<http://scn-net.easymyweb.jp/pocket/>

○携帯から登録する場合

SCN携帯サイト「湘南生活安全情報 easy pocket」から利用登録してください。
<http://scn-net.easymyweb.jp/pocket/k/>

※情報提供は無料です。ただし、メール受信にかかる通信料や登録、解除、閲覧時のインターネット接続費用は、ご負担いただきます。

※バーコード読み取り機能付き携帯電話では、左記のQRコードを読み取ることのできる「湘南生活安全情報 easy pocket」のページを簡単に表示することができます。



▲QRコード



過去の災害による町の被害②

～関東大震災による町内の被害～

■死傷者数・家屋倒壊数

大磯町では、死者58名、負傷者184名、全壊数652戸、半壊数373戸でした。大磯警察署の『震災記録』によると、丘陵の裾にあった別荘等が倒壊しましたが、国道筋は被害が比較的少なく、その理由として、丘陵の裾は、水田を埋めて開墾した土地で地盤が弱かった一方、国道筋は地盤が岩層で強かったことを挙げています。

■全壊した官公署・学校

関東大震災では、大磯駅、大磯小学校、大磯郵便局、登記所(神明町)、女子敬業学舎(高麗)が全壊しました。ただし、当時、大磯駅の隣にあった町役場は大きな被害を受けていないため、建物の強度などに原因があったと考えられます。

また、地震によって、大磯駅から平塚駅へ向かう列車が、高麗山下の踏切付近で転覆し、事故の死者は8名でした。

■津波について

大磯警察署の『震災記録』によると、地震直後、潮流の震動による約6mの波が大磯海岸東部から平塚海岸にかけて襲い、その後、大干潮になったとあります。ただし、この引き潮は津波の前兆ではなく、海岸が隆起した結果によるものでした。現在の大磯高校付近の松林に船が引っかかった話や、花水川を水がさかのぼった話については、直後に襲った6mの波のことと考えられます。

◎問い合わせ ・郷土資料館 ☎(61)4700
 ・危機管理対策室 ☎内線241

▼配信情報

防災行政無線で放送した内容で、主な配信情報は次のとおりです。

○地震関連情報

震度(町内の震度5弱以上の地震)、津波に関する情報

○気象関連情報

気象警報(大雨、洪水など)、土砂災害警戒情報、記録的短時間大雨情報など

○その他の情報

光化学スモッグ警報、振り込め詐欺多発情報、国民保護に関する情報など

▼登録方法

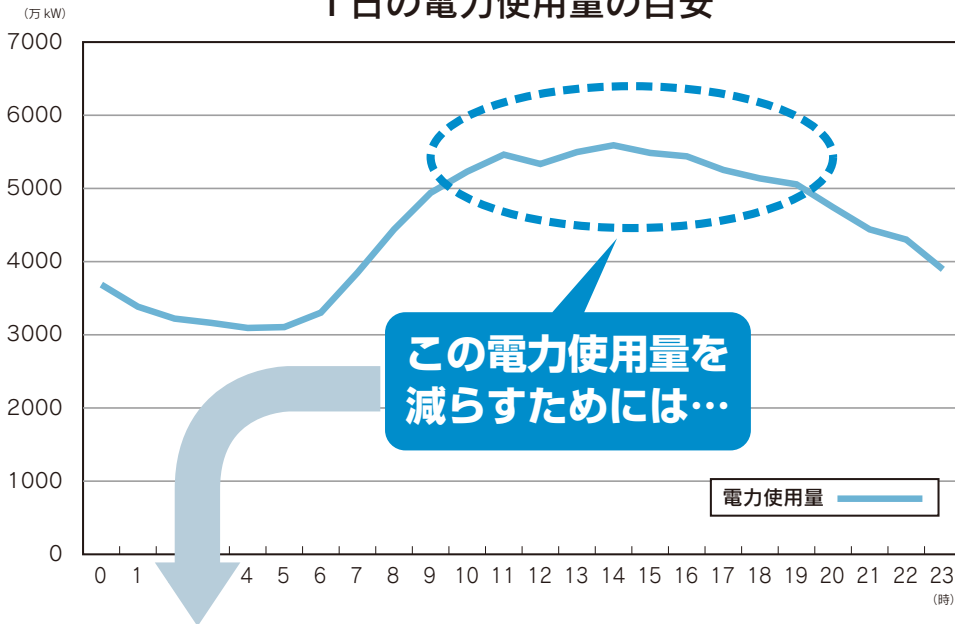
メール配信をご希望の方は、事前登録が必要です。登録に必要なものはメールアドレスだけで、氏名、住所などは必

◎問い合わせ

危機管理対策室 ☎内線241

続けよう！みんなで節電！！

1日の電力使用量の目安



電力の使用量は、人が活動を始める時間帯とともに増えていき、特に平日9時から20時までは使用電力が多くなります。一人ひとりの節電に対する心がけと工夫で、楽しみながら節電しましょう。

◎問い合わせ
環境美化センター ☎(72) 4438

注目したい5つの節電術！

真夏の暑さが和らぎ、過ごしやすい季節になってきますが、電力の供給不足はこれからも続いていきます。長期的な節電にご協力をお願いします。※エアコンの控えすぎなどによる熱中症には十分に注意してください。

① 家事ラク

- 電力が多く使われる時間を狙って外食し、たまには家事のリフレッシュを！

② エアコン

- 設定温度は 28℃を目安に！
- 無理のない範囲でエアコンを消して扇風機の利用を！
- 出かける時は、少し早めに電源を切ろう！

③ 洗濯機

- 容量の 80%を目安に、まとめ洗いをしよう！回数も減らせるので節電と節水に！
- まとめ洗いの後は、まとめアイロンも！

④ 冷蔵庫

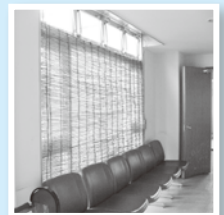
- 冷蔵庫の中を整理して、扉を開ける回数を減らそう！
- 冷蔵庫内にビニールカーテンを付けると冷気が逃げにくい！
- 熱いものは冷やしてから入れよう！

⑤ その他家電

- テレビなどの家電は、リモコンではなく主電源から消そう！
- ノートパソコンを使用するときは、搭載バッテリーも利用しよう！

ワンポイントアドバイス

- すだれやよしずを使って日差しを和らげ、エアコン使用量の削減に！
- エアコンを使用する前は、窓を開け、部屋にこもった熱を入れ替えよう！
- 扇風機の前に氷を置き、空気をさらに冷やしてみよう！



ワンポイントアドバイス

- 長時間使わない家電は、コンセントから抜いて待機電力を削減！
- 省エネモードに設定して夜間の照明もできるだけ減らそう！



大磯町自治基本条例を制定!!

9月1日に施行されます

「町の憲法を制定 ～町民が主役のまちづくりに向けて～」

自治体の憲法とも言われる自治基本条例は、町民が主役のまちづくりを進めるうえで基本となるルールです。

大磯町自治基本条例は、平成21年5月から検討を始め、町民や学識経験者などで構成する(仮称)大磯町自治基本条例策定委員会において協議を重ね、パブリックコメント、講演会などを行い、議会の意見を反映し

て、平成23年9月1日に施行しました。

条文では、自治体の仕組みやまちづくりの基本原則を具体的に規定し、行政運営の前提となる、理念やルールを明示することにより、本町の特徴や歴史・文化を活かしながら、より良いまちづくりを目指すため、町民と町が協働し、個性豊かで活力ある、自律した地域社会の実現と、町民福祉の充実が図られるよう、本条例を制定しました。

詳しくは、「大磯町自治基本条例制定記念号」または町ホームページをご覧ください。



◎問い合わせ

町民課 ☎内線2336

自治基本条例講演会を開催

自治基本条例の施行を記念して、講演会を開催します。

「自分たちのまちのことは、自分たちで責任を持ち、自分たちで決めていく」という、地域主権型社会の実現に向け、自治基本条例の制定により、町民・

議会・行政の三者が、それぞれの役割や、責任を認識し、町民が主体となったまちづくりに向けて、自治体運営の基本原則を定め、町民の参画と共同によるまちづくりを推進することを目的にしています。

今回、条例の内容及、「参画と協働によるまちづくり」などについて町民の皆さんと共に考えていくため、講演会を開催します。

▼とき 10月1日(土)
午後1時30分

▼ところ 大磯小学校体育館

▼講師 諸坂佐利氏(大磯町自治基本条例策定委員会委員長、神奈川大学法学部准教授)

◎問い合わせ 町民課
☎内線2336



町長が走る!!

東日本大震災被災地を訪問支援

3月11日の東日本大震災発生後、町として何が出来るのかを常に考え、町民の皆さんからお預かりした救援物資の支援や職員派遣の人的支援などを行っています。特に派遣職員からは、現地の状況と今の町に必要なものは何かなどを報告させ、実践的な避難訓練や備蓄品などの整備に努めています。

しかしながら、災害時、指揮を執る私に実際に現地に行き、目の当たりにした状況から大磯町の災害想定を描くことは必要なことと考え、職員の派遣先である、宮城県石巻市に行くことを決めました。

「自助・(近助)・共助・公助の必要性の再認識

人々が当たり前のように生活していた場所を、津波が全てを飲み込んでしまいました。この光景は、今もなお言葉が失うものでした。同じ状況が大磯町に起きた場合何が出来るのだろうか真剣に考えさせられました。

その中で、正確な情報を伝達する手段の確立と、避難場所となる公共施設のうち、耐震補強が済んでいない施設の整備も進めたいと感じました。

今後も被災地支援を進めるとともに、町の危機管理機能を充実させ、災害に強いまちづくりを皆さんと一緒に進めたいと思います。



▲2階建て建物の上に、バスが乗り上げたまま

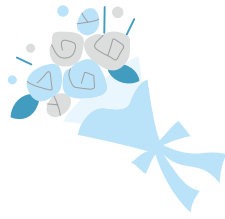
◎問い合わせ 大磯町長 中崎 久雄
政策課 ☎内線206

紺綬褒章

受章おめでとうございます



▲横溝 千鶴子さん
(東小磯)



未来を担う子どもたちと、保護者の憩いと教育の場となる『横溝千鶴子記念子育て支援総合センター「めばえ」』建設のために多額の私財をご寄附いただきました。横溝千鶴子さんが紺綬褒章を受章されました。その功績に感謝と敬意を表し、心からお祝い申し上げます。なお、この度の寄附の他、平成11年には町障害福祉の向上のために多額の寄附をいただき、『横溝千鶴子記念障害福祉センター「すばる」』の建設にもご尽力賜っております。



▲横溝千鶴子記念子育て支援総合センター「めばえ」(国府新宿)



▲横溝千鶴子記念障害福祉センター「すばる」
(国府本郷)

◎問い合わせ
政策課 ☎内線213

〔仮称〕おおいそ健康体操の 名称を募集します!!

『おおいそ骨太体操』に続く町の新しい体操の名称を募集します。太極拳や気功の要素をとり入れたゆつくりした体操で、どなたでも取り組め、転倒予防や心身のリラクセスに効果があります。

- ▼募集期限 9月30日(金)
- ※当日消印有効
- ▼応募方法
所定の応募用紙にご記入のうえ、保健センター、国府支所に持参又は郵送でご応募ください。応募用紙は、保健センター、国府支所にある他、町ホームページからもダウンロードできます。

◎問い合わせ・申込み
〒255-8555
東小磯183
大磯町役場 スポーツ健康課
☎内線310



成人歯科検診は もうお済み ですか？



歯ぐきや歯と口腔内の健康は、全身の健康と深く関わっています。いつまでも健康で過ごすためには歯や口腔内のこまめな手入れが大切です。町では、歯周病の早期発見のために節目年齢の方を対象に成人歯科健診を実施しています。対象の方には、5月下旬に個別に通知しています。ただし、この検診では、治療や歯石除去はできませんのでご注意ください。

▼実施期間
6月1日(水)～11月30日(水)



◎問い合わせ
スポーツ健康課
☎内線310

旧生沢プール跡地利活用検討委員を募集

町では、旧生沢プール跡地の利活用等について、町民参加により幅広い意見を反映していくために、次のとおり委員を募集します。

- ▼募集人数 2名以内
- ▼応募資格 町内に在住し、平日に開催する委員会に出席できる方。但し、申込時から任期中において次のいずれかに該当する方を除きます。
 - ・国及び地方公共団体の議会の議員
 - ・常勤の国家公務員及び地方公務員
 - ・本町の他の委員会等の委員となっている方

・年齢が20歳未満の方

▼任期 平成24年3月31日まで

▼報酬等 なし

▼募集期間 9月1日(木)～9月16日(金)

▼応募方法 旧生沢プール跡地利活用検討委員会委員申込書に小論文を添えて郵送又は持参により提出先に提出してください。

小論文のテーマは、「私が考える土地の利活用」で、

◎問い合わせ
財政課 ☎内線217

400字程度で記述して下さい。なお、様式は問いません。

▼提出先 〒255-1855 大磯町東小磯183番地 大磯町財政課(役場3階)

▼その他 申込書は、役場1階ロビー又は国府支所に置いてあります。また、町ホームページからもダウンロードできます。なお、委員候補者は、書類選考により決定します。

◎問い合わせ
財政課 ☎内線217

町立幼稚園の入園説明会を開催

平成24年度に町立幼稚園入園予定園児の保護者を対象に、幼稚園での生活内容等について説明会を開催します。

各園、次の日程で行いますので、最寄りの幼稚園にお出かけください。

▶とき・連絡先

- ・大磯幼稚園 10月6日(木)
大磯町大磯942
☎(61)0505
- ・国府幼稚園 10月7日(金)
大磯町国府新宿152
☎(71)0549
- ・たかとり幼稚園 10月5日(水)
大磯町生沢402-1
☎(71)3050

※時間は、いずれも午前10時30分～11時30分。会場は各園のホールです。

◎問い合わせ
子育て支援室 ☎内線317

大磯親子ふれあい

参加者募集 収穫体験

収穫体験や生産農家との交流を通じ、収穫の喜びと食と農の大切さを体験してください。

▼とき

①第1回 さつまいもの収穫
10月22日(土) 生沢

②第2回 みかんの収穫
11月26日(土) 虫窪

各回 午後1時30分より
2時間程度・雨天順延

▼募集人数 15家族30名(応募者多数の場合は抽選)

▼募集要件 ①町在住の小学生及びその家族で、原則、大人・子ども各1名のペア参加。

②指定した場所に集合できる方(第1回目のみJA湘南大磯支所。2回目は現地集合。)

▼参加費 1ペア各回500円
1名プラス毎に200円

(収穫した農産物・保険代等含む)

▼申込方法 はがきに、①郵便番号と住所②児童名(ふりがな)

③学校名と学年④保護者名(ふりがな) ⑤電話番号⑥希望の収穫体験番号を明記し、〒259-0114 大磯町月京6-7

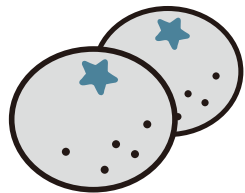
湘南農協大磯支所「大磯親子ふれあい収穫体験」係まで9月17日(土) 消印有効。

結果は9月末日までにお知らせします。

◎問い合わせ
湘南農協大磯支所
☎(71)2511
環境経済課 ☎内線263



▲さつまいもの収穫体験の様子(昨年)



特別運行!



9月の遊覧

相模湾クルーズを開催

大磯まち歩き & 新江ノ島水族館バックヤード 見学のクルーズ

ガイドの案内で大磯のまちをのんびり歩き、その後は片瀬漁港まで約1時間の遊覧船での船旅です。新鮮な魚のランチを食べ、新江ノ島水族館では、普段は入れないバックヤード見学もあります。解散後は自由に水族館内や江ノ島を散策できます。

- ▼とき 9月27日(火)、28日(水)
- ▼集合時間 9時
- ▼集合場所 JR大磯駅
- ▼コース 9時 大磯駅出発〜ガイド付き散策〜大磯港発〜クルーズ〜片瀬漁港着〜(昼食)〜新江ノ島水族館 14時30分解散
- ▼定員 各日15名(先着順)
- ▼参加費
 - ・おとな 6,400円
 - ・高校生 5,950円
 - ・小・中学生 5,500円
 - ・3歳以上 5,140円



▲船の上から眺める役場と富士

- ▼申込み・問い合わせ 電話にて(株)JTB法人東京法人 営業神奈川西支店に申込み。
☎(23)2792(9時30分〜17時30分 土日祝休)
- ▼申込み・問い合わせ 電話にて(株)JTB法人東京法人 営業神奈川西支店に申込み。
☎(23)2792(9時30分〜17時30分 土日祝休)

邸園文化事業・大磯・秋

大磯宿・歴史と味の散歩路

大磯宿のまち歩きと夕彩の料理の会食

散策の秋と味覚の秋を一度に満喫できるお楽しみ満載の企画です!!

- ▼とき 10月21日(金)・23日(日) 9時30分〜12時30分
- ▼集合場所 JR大磯駅前
- ▼参加費 一人4,000円(食事代・資料代含む)
- ▼定員 両日とも各40名
- ▼コース 大磯駅〜延台寺〜地蔵寺〜福寺〜鳴立庵〜藤村邸〜滄浪閣〜(松並木)〜(別荘小径)〜照ヶ崎碑〜大内館にて昼食
- ▼申込み方法 往復葉書またはFAXで参加希望日、氏名、住所、電話番号を明記。(1枚で2名まで申込可)
- ▼申込先 (社)大磯町観光協会 〒255-0003 大磯8

福寺〜鳴立庵〜藤村邸〜滄浪閣〜(松並木)〜(別荘小径)〜照ヶ崎碑〜大内館にて昼食

- ▼申込み・問い合わせ 電話にて(株)JTB法人東京法人 営業神奈川西支店に申込み。
☎(23)2792(9時30分〜17時30分 土日祝休)
- ▼申込み・問い合わせ 電話にて(株)JTB法人東京法人 営業神奈川西支店に申込み。
☎(23)2792(9時30分〜17時30分 土日祝休)

10月の遊覧

相模湾遊覧船の運航を開催

町では、海上観光の社会実験として、相模湾内2ルートの遊覧船の運航を行います。

相模湾のほぼ中央に位置する大磯町を、皆さんは海からご覧になったことはありませんか。日ごろなかなか見ることで、きない「海から見る高麗山をはじめとする大磯の山並みや海岸線」、烏帽子岩・江の島、また三崎までの遊覧を楽しみませんか。両コースとも大磯港発着です。なお、実施日の天候等により日時を変更する場合があります。

- ▼とき 10月21日(金)・22日(土)・23日(日)
- ▼集合場所 大磯港港務管理事務所前
- ▼定員 各回45人
- ▼参加費 無料
- ▼コース
 - 江の島遊覧コース 10月21日(金)・22日(土) 午前9時〜午前11時、午後1時〜午後3時の4回行います。
 - 三崎遊覧コース 10月23日(日) 午前9時〜午後4時(三崎での自由時間を含む)



▲潮風に吹かれながらの遊覧

- ▼申込み方法 9月30日(金) 必着。往復ハガキ(1枚につき1名)に住所・氏名・電話番号・希望のコース(江の島遊覧コースは日時まで記入)を記入の上申し込みください。なお、定員を超えた場合は抽選となります。
- ▼申込先 大磯港港務管理事務所 〒255-0003 大磯町大磯1398-18
- ▼その他 参加者にはアンケートの記入をお願いします。
- ▼問い合わせ みなと推進室 ☎(61)5719

安全は心と時間のゆとりから

秋の全国交通安全運動実施

9月21日(水)～30日(金)の10日間、秋の全国交通安全運動が展開されます。

秋は日没時間が急激に早まります。16～18時の薄暮時間帯は、帰宅の時間とも重なり交通事故発生件数、交通事故死亡者数が多くなっています。

歩行者・運転者それぞれが交通ルールとマナーを身に付け、交通事故に遭わないように心掛けましょう。

歩行者は

・夜間外出するときは、車両の運転者が発見しやすいよう、明

るい色の服装や反射材用品等を身に付けましょう。

・道路を横断するときは、決められた場所で、決められたルールに従って横断しましょう。

運転者は

・運転をするときには、心と時間にゆとりをもちましょう。

・車両のライトは暗くなり始めたら早めに点灯しましょう。

・特に自転車の無灯火運転が多くなっています。大変危険ですので、前方の視界確保や他の車両に対して自身の存在を示すために必ず点灯させましょう。

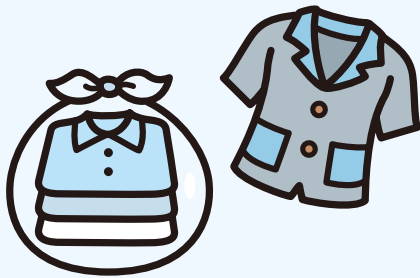
古布は晴れた日に

資源回収している古布は、発展途上国でリユース(再使用)されたり、ウエスと呼ばれる工業用雑巾に生まれ変わります。

最近、雨の日の収集場所に古布をよく見かけます。古布は濡れるとリユース、リサイクルができなくなり、「燃せるごみ」と一緒に燃やされます。

せっかくの皆さんの分別が無駄になってしまいます。

古布を出すときは、雨の日は避けていただき、雨の降っていない次の収集日に出すようにしましょう。



◎問い合わせ

環境美化センター ☎(72)4438

◎問い合わせ

町民課 ☎内線236



・シートベルトやチャイルドシートは、事故を起こしたときに身体へのダメージを軽減してくれます。運転者はもちろんのこと、同乗者もシートベルトの着用を習慣づけるとともに、6歳未満の幼児にはチャイルドシートを必ず使用しましょう。



今日からはじめよう!

ごみのダイエツト通信 ⑧

どうやって干すの?

「使い切れない野菜が冷蔵庫に眠っている。気づいたときには干からびていて、そのままごみ箱に...」なんてこと、身に覚えはないでしょうか? 今回は、その「余った野菜」がテーマです。

多くの野菜が廃棄処分

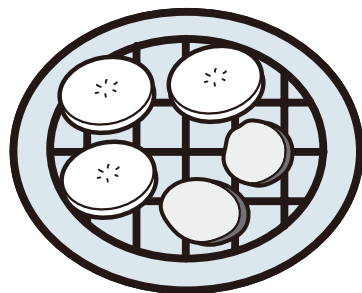
農林水産省によると、家庭から出る野菜を含んだ食品廃棄物は年間約1,100万トン。1人当たりに換算すると年間約85kgの食品が、食べられずに捨てられています。

余りもので干し野菜

余った野菜は「干し野菜」にしてみませんか?

野菜を干すと水分が飛んだ分、味が凝縮されます。カボチャなどは、でんぷんが糖化して甘みも増すようです。軽く干すだけで食感が変わり、しっかり干せば長期保存も可能です。味がしみこみやすくなるので、煮物やスープにも向いています。カレールーに入れても、なかなかの味が楽しめるようです。

野菜を干すときは、軒下に洗濯ばさみで挟み、吊るして干したり、新聞紙やザルなどの上に並べて干します。ポイントは、「皮をむかないこと」です。栄養や香りを失わないだけでなく、手間も省け、そのうえ無駄も出ません。



野菜は干すことで違った「おいしさ」が味わえます。皆さんも試してみたいかがでしょうか。

◎問い合わせ

環境美化センター ☎(72)4438

●国民健康保険加入の皆さまへ

特定健診は受診されましたか

国民健康保険に加入する40歳から74歳の方を対象に、特定健診を実施しています。

特定健診を受診される方は同時に肺がん・大腸がん・※胃がん検診を申し込みできます。

○個別健診（町内の医療機関）
9月30日（金）まで実施しています。

早めに予約をしてください。

○集団健診
下記の日程で実施しますので、受診希望日の1か月前までに予約をしてください。

《集団検診・がん検診 日程》

※すべて午前のみ	胃	肺	大腸
10月 2日(日) 保健センター	○	○	○
10月13日(木) 保健センター	×	○	○
10月29日(土) 国府支所	△	○	○
11月26日(土) 国府支所	○	○	○
12月 4日(日) 保健センター	○	○	○
12月 5日(月) 保健センター	○	○	○
12月10日(土) 保健センター	○	○	○
12月11日(日) 保健センター	○	○	○

※胃がん検診は集団健診のみ。
※詳細は、5月下旬に送付した受診券を確認してください。
※△は残りわずか。×は受付終了。



◎問い合わせ
保険福祉課 内線247

子宮頸がんワクチン無料接種を再開

3月よりワクチンの安定供給ができないことにより、一部の対象者に対する接種を差し控えていました子宮頸がん予防ワクチンの無料接種がすべての対象者について再開されました。接種を希望する場合は、医療機関へ直接ご連絡ください。接種できる町内の医療機関は、下記のとおりです。

▼対象者 平成6年4月2日（平成11年4月1日生まれ）の女子

接種できる町内の医療機関

名称	電話番号
大磯ハートクリニック	70-1110
大谷クリニック	60-3111
月京クリニック	71-2321
相良内科クリニック	61-0378
ひよこクリニック	61-7963
養島医院	71-0184
森田内科医院	61-8887

※ご注意ください!

平成6年4月2日から平成8年4月1日生まれの方は、（高校一年生相当と高校二年生相当）は9月中旬に初回接種を終了しないと、年度内に3回接種が終了せず、4月以降に接種する分は自費での接種となります。

◎問い合わせ スポーツ健康課 内線310

節目年齢の方へ

敬老祝商品券を贈呈

9月中にお届けします

ご長寿を祝い節目の年を迎えられた方々に、町内店舗で利用できる商品券を、9月中に民生委員を通じてお届けします。

※今年度中に100歳以上となる方には、町から商品券をお届けします。

【対象者及び額面額】

平成23年9月1日現在で、88歳・99歳の方に1万円相当の商品券。

100歳以上の方には2万円相当の商品券。（下表参照）

【その他】

商品券が利用できる店舗一覧は、商品券に同封してありますのでご確認ください。

※対象年齢が変更になっていますので、ご了承ください。

◎問い合わせ 保険福祉課 内線302

国民健康保険の保険証更新のご案内

国民健康保険被保険者（保険証）が10月1日（土）から新しくなります。新しい保険証は、9月下旬に国民健康保険の世帯主宛に簡易書留で郵送します。住所・氏名など記載内容を確認して大切に使用ください。

また、今までお使いの保険証は、期限が切れた後、ご自身で破棄してください。

たたくか、保険福祉課保険年金または国府支所の窓口にて返却してください。

なお、国民健康保険税に未納がある世帯には、郵送せず窓口での交付となる場合がありますので、ご了承ください。

◎問い合わせ 保険福祉課 内線275

津波避難ビルの指定にご協力を！



町では、町民が津波から一時的に身を守るための緊急退避場所として利用できるよう、海拔10メートル以下およびその周辺にある、一定の構造的要件を満たした建物を、緊急避難場所「津波避難ビル」として指定する取り組みを進めています。

津波避難ビルの指定要件

▼構造的要件

鉄筋コンクリート造、あるいは鉄骨鉄筋コンクリート造で耐震診断によって耐震安全性が確認されている建物、または新耐震設計基準（昭和56年施行）に適合している建物

▼避難場所使用部分
4階以上、あるいは3階建ての屋上、廊下部分を基本とする

▼位置的要件
海拔10メートル未満およびその周辺の建物

※今後、県が津波浸水想定の見直しを行う予定で、その内容によって、範囲の拡大も検討していきます。



◎問い合わせ 危機管理対策室
☎内線 244

町内の環境放射線量測定調査結果

町では、町内の学校、公共施設、公園・広場等の放射線量の簡易測定を実施しています。結果はいずれも国の基準値以下でした。

なお、大磯・国府小学校を測定ポイントとして引き続き週1回測定を実施していきます。

町内の環境放射線測定調査結果

測定場所	線量
大磯小学校 (平成23年7月27日、天気：晴)	0.11 μ Sv/h
国府小学校 (平成23年7月27日、天気：晴)	0.07 μ Sv/h
生涯学習館 (平成23年7月21日、天気：晴)	0.09 μ Sv/h
子育て支援総合センター (平成23年7月6日、天気：晴)	0.10 μ Sv/h

・県のモニタリングポストでの放射線測定とは測定方法等が異なります。
・文部科学省の屋外活動の基準：3.8 μ Sv/h（マイクローサーベルト/時）
・測定結果は、町ホームページから確認できます。

◎問い合わせ

危機管理対策室 ☎内線 241

こんにちはは保健師です

182

「おあしす24健康おおいぞ」では、地域のみなさんと健康に関する話がはずんです！

1 健診結果を見てみよう

特定健診をご夫婦で受診された奥様が結果用紙を見ながら：「私は食事や運動などに気を使っているのに、ずぼらな主人より中性脂肪が多いのはなぜでしょうか？」と質問されました。

中性脂肪は、血液の中の脂肪で動脈硬化の原因となるドロドロ口血の目安となります。前日の食事内容によっても変わります。また、このような検査の数値は、年齢・性別・生活習慣・そして親から引き継いだ体質によって影響を受けています。

検査の値は、正常値の範囲との比較と併せて、昨年、一昨年、もしくは若いころと比較してみることで、生活習慣による変化を見出すことができます。

質問の女性は、良く運動している方で、善玉コレステロール（HDL）が高値であることを確認し、自分の健康づくりについての手ごたえを感じることができました。

2 かかりつけ医がいると安心
かかりつけ医がいると安心するのは：

- ・必要なとき適切な病院を紹介してくれる
- ・どんな症状がでる可能性があるか教えてくれる
- ・緊急時の対処を考えてくれる
- ・家族のことを理解してくれるなどの理由です。

また、一方で受診時には、緊張してしまかなか相談できないと不安なままの方も多いようです。受診の際には、確認したい項目をメモしたり、自宅で血圧を測って手帳に記入したり、日ごろの様子を伝えることも診察の参考になります。

このほかに、「おあしす24健康おおいぞ」では、いままでに、「薄味、濃い味、旨い味塩分量」と味の体験「関節を動かそう・健康体操」「夏バテしない食べ物」などのテーマでお話ししました。今後は、「認知症予防」「骨密度を上げよう」「インフルエンザから身を守る」などをとりあげていく予定です。

◎問い合わせ

スポーツ健康課
☎内線 310

町内24地区 AED設置箇所一覧

地区	設置場所	地区	設置場所
高麗	高麗区民会館	東町	東町福祉館
長者町	長者町老人憩の家	山王町	山王町常会場
神明町	神明町集会場	北本町	消防署
北下町	北下町福祉館	南本町	南本町会館
南下町	南下町公民館	茶屋町	茶屋町公民館
裡道	裡道児童館	台町	台町公民館
西小磯東	西小磯東老人憩の家	西小磯	西小磯西老人憩の家
中丸	中丸会館	馬場	馬場老人憩の家
国府新宿	国府新宿福祉館	月京	月京会館
生沢	生沢会館	寺坂	寺坂老人憩の家
虫窪	虫窪老人憩の家	黒岩	黒岩公民館
西久保	西久保福祉館	石神台	石神台会館

町内24地区に AEDを設置!!

突然に心臓が止まるのは、心臓がブルブルと細かく震える「心室細動」によって生じることが多く、この場合には、できるだけ早く心臓に電気ショックを与え、心臓の動きを取り戻すことがとても重要です。

AED（自動体外式除細動器）は、この電気ショックを行うための機械です。

コンピューターによって自動的に心室細動かどうかを調べて、電気ショックが必要かどうかを決定し、音声メッセージで電気ショックを指示してくれますので、一般の人でも簡単に確実に操作することができます。

万が一、誰かが突然に倒れた場合には、AEDを使用して救命に役立ててください。



▲各地区に設置されたAED



◎問い合わせ

消防署

☎(61)0911

9月9日は「救急の日」です

毎年9月9日を「救急の日」とし、今年も9月4日（日）から10日（土）までの1週間を「救急医療週間」と定めています。

救急医療の受診について

症状に緊急性がなくても、「交通手段がない」「どこの病院に行けばよいかわからない」「便利だから」「困っているから」と救急車を呼ぶ人がいます。また、「平日休めない」や「日中は用事がある」、「明日は仕事」などの理由で、救急外来を、夜間や休日に受診する人もいます。

救急車や救急医療は 限りある資源です

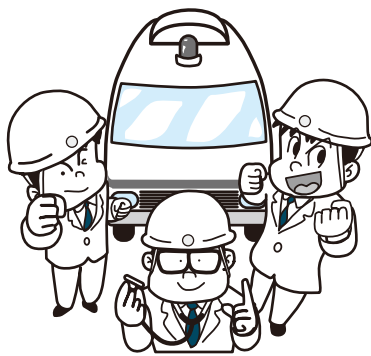
いざというときの皆さん自身の安心のために、救急医療の受診について考えてみませんか。

こうしたケースで

救急車が呼ばれました

本当に必要なか考えてみましょう

- ・蚊に刺されてかゆい
- ・海水浴に行つて、日焼けした足がひりひりする
- ・紙で指先を切つた。血は止まっているが・・・
- ・病院でもらつた薬がなくなった
- ・今日が入院予定日だから、病院に行きたい
- ・ヘルパーを呼んだが来てくれなかつたので、代わりに救急車を呼んだ
- ・病院で長く待つのが面倒なので、救急車を呼んだ



◎問い合わせ

消防署

☎(61)0911

消防庁ホームページには「救急車利用マニュアル」が掲載されています。
http://www.fdma.go.jp/html/life/kyuukyusya_manual/index.html

大磯三斎市を開催

※大磯三斎市とは、「さかなの朝市」・「大磯市」・「ISO市」の三つを合わせて呼びます。

【ISO市】

▶とき 9月11日(日)
9時～12時

▶ところ 大磯駅前特設会場

☎ 大磯町商会 ☎(61)0871
観光推進室 ☎内線 248

【さかなの朝市&大磯市】

▶とき 9月18日(日)
9時～14時
(さかなの朝市の整理券
配布は8時～)

▶ところ 大磯港
※さかなの朝市は天候不良等により中止になる場合があります。

☎ 観光推進室 ☎内線 248



▲鯨やカマスが揚がります
(さかなの朝市)

◎問い合わせ
・総務課 ☎内線 211
・広島市原爆被害対策部調査課
☎082(504)2191

▼名簿設置期間
10月31日(月)まで

広島市にある平和祈念公園内の「原爆供養塔」に安置されている遺骨で、氏名等が判明しながらも未だにご遺族が分からない方の名簿を町役場で確認できます。お心当たりのある方は、町役場3階総務課にて、名簿をご確認ください。

原爆供養塔納骨 名簿の公開

町民の知る権利の保障と町民の町政への参加を促進し、開かれた町政を実現するために、「情報公開制度」を実施しています。また、町がもっている個人の情報を本人の請求に応じて開示や訂正を行う「個人情報保護制度」を実施しています。

平成22年度の運用状況を次のとおりお知らせします。

▼請求に対する処理の状況

- ・全部公開 82件
- ・一部公開 44件
- ・非公開 4件

▼主な請求内容

工事設計・積算、公募型補助金、開発行為、教科用図書採択など。

※1件の請求に対し、複数の処理を行っている場合があるため、処理件数の合計は請求件数と一致しません。

▼異議申立て 0件

▼個人情報保護制度

▼請求件数 0件

▼簡易開示請求件数 23件

なお、これらの運用状況についての詳しい資料は、町役場及び国府支所1階の町民情報コーナーに備えています。

また、町のホームページでも公表しています。

◎問い合わせ
総務課 ☎内線 212

情報公開・個人情報保護制度の運用状況

旧吉田茂邸再建基金寄附者一覧② (7件:5月11日~7月5日)

7月5日現在、総額249,654,849円の寄附をいただきました。ご協力ありがとうございました。

(寄附受付順、敬称略)

氏名(名称)	住所(所在地)	寄附金額
青木 国広	藤沢市	※※※※※
三橋 文恵	茅ヶ崎市	¥50,000
植田 光子	長崎県長崎市	¥3,000
金子 直子	東京都日野市	¥1,000
佐藤 善行	宮城県石巻市	※※※※※
藤堂 彩	二宮町	※※※※※
財団法人吉田茂国際基金	東京都港区	¥200,000,000



◀(財)吉田茂国際基金からいただいた旧吉田茂邸庭園風景和食器

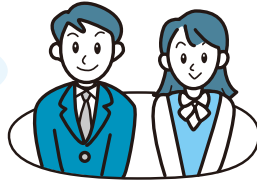
※その他、役場本庁舎1階ならびに地階、生涯学習館に設置の旧吉田茂邸再建応援自動販売機(エフ・ヴィセントラル株式会社 3~5月上実績分)から、108,610円の寄附をいただいております。

※財団法人吉田茂国際基金からは、再建費用として2億円の他、再建後の運営資金等の費用として76,580,839円を、また、同財団法人から吉田茂元首相の直筆書簡や中華民国初代総統の蒋介石が吉田茂元首相に贈った書、旧吉田茂邸の庭園風景が描かれた特注の和食器など、元首相愛用の調度品もいただいております。

◎問い合わせ 都市計画課 ☎内線 243

町職員人事異動

(平成23年8月1日付)



新	氏名	旧
〈課長級〉 税務課主幹 建設課主幹	岩崎 俊一 二宮 正美	建設課みなと推進室主幹 税務課副主幹

3月に発生した東日本大震災の被災状況を踏まえ、防災・危機管理体制の強化を図るために主任主事級職員1人を増員しました。

また、国府本郷西小磯1号線や不動川の改修などの都市基盤整備に向けた体制を強化するため、主幹級職員1人及び主事級職員1人を増員しました。

◎問い合わせ 総務課 内線210

「広報おおいそ」に 広告を掲載しませんか

町では、新たな財源を確保し、住民サービスの向上及び地域経済の活性化を図るため広報に広告(広告主)を募集しています。

- ▶ **申込み** 広報おおいそ広告掲載取扱要綱を確認のうえ、申込書に会社案内等を添えて、発行日の40日前までに提出してください(郵送可、メール不可)。なお、広告主の事業内容によっては掲載できない場合があります。
- ▶ **広報おおいその概要** 町が発行し、毎月町内各世帯に配布している情報紙です。発行日は毎月1日、発行部数は約12,000部です。
- ▶ **広告掲載規格** 規格及び掲載料は下表のとおり。その他規格は町ホームページをご確認ください。

規格(縦×横)	規格(列×段)	金額
49ミリ×88ミリ	1ページの1/10 (1/2列×1段)	13,000円

- ▶ **広告原稿** 広告主の負担で作成し、完全版下原稿または印刷可能なデジタルデータで提出してください。※青と黒の2色が使用可能です。

◎問い合わせ・申込み 政策課 ☎内線206

漏水調査にご協力を

お願いします

県営水道では、平成23年9月中旬から来年2月中旬にかけて、高麗1〜3丁目、東町1〜3丁目、大磯、東小磯、西小磯地区などの水道管の水漏れを発見するため、道路や宅地内(水道メーターまで)の漏水調査を神奈川県管工事協同組合に委託し実施しています。調査は午前8時30分頃から午後5時頃の間にあります。また、主要管路や交通量の多い道路については夜間調査も実施いたしますので、ご理解と

ご協力をお願いします。なお、ご家庭を訪問する調査員は、県営水道が発行した身分証明書を携帯し、腕章を着用しておりますので、ご不審の際は身分証明書の提示をお求めください。また、ご不明な点がございましたら平塚水道営業所までお問い合わせください。

◎問い合わせ

平塚水道営業所工務課
☎(22)2711

磯っ子レポート

No.88

今年の夏は

今年の夏は、雨が非常に多くふります。台風や気圧のせい、よほど天気が続いています。晴れてると思えばいつの間にかくもっていて雨がぱらぱら。プールに行つて、雨がふってきた経験をした人もきつと居ると思います。雨上がりは、むしろ暑くてじめじめします。そんな気候は、熱中症になりやすいです。水分補給はこまめにとり、体調管理をしっかりした方が良いでしょう。

されるんじゃないかと不安に思います。東北で被災した人々の中には電気のない環境でも生活しています。そんな中で私たちは普通に電気を使えています。いつも通り、震災は他人事だと思つたら、私は、そんなじゃ日本が一つになつていなんて言えないと思います。絶対に忘れてはいけない出来事がおこった今年度は、日本国民の協力が求められます。なので、今年の夏は、より節電に心がけなければなりません。一人ひとりが責任を感じ、東北の人々の支えになればより繋がりのある国になると思います。

(内海 帆奈美)

子ども記者を大募集

そして3月11日の震災により、電気が不足しています。計画停電の話題を忘れかけてる人は居ないでしょうか? 夏場は沢山の電力を使う事が予想され、また計画停電も実行

このコーナーに掲載する記事作りに参加してみませんか。

▼ **募集対象** 小学5年生から中学3年生で、町在住の児童生徒。

▼ **記者の役割** 取材や体験をとおしてその記録や感想などの記事を書きます。 ※詳しくはお問い合わせください。

◎問い合わせ

政策課 ☎内線207



図書館・郷土資料館



図書館の休館日
9月/1・5・12・20・26日
郷土資料館の休館日
9月/1・5・12・20・26日

図書館情報

◎図書館に関する問い合わせ
申し込み ☎(61)30002

秋の図書館はおもしろい
芸術の秋を楽しもう!!

図書館では映画会を開催

図書館では、9月中は節電のため、「日曜おおいそキネマ」と題し、日曜日に集約して開催します。参加は無料です。

選りすぐりの名画を上映していますので、是非ご鑑賞ください。

また、ちいさいお子さん向けの「ちびっこアニメ」や、9月はお休みしていますが「子ども映画会」も開催しています。

詳しい上映日時は、広報お知らせ版やホームページ、上映案内ちらし館内掲示をご覧ください。



▲9月11日上映「ひまわり」

図書館のおはなし会にGO!!

本は、子どものころを育てます。子どもたちに本を好きになってもらうきっかけとして、図書館では「おはなし会」を行っています。事前の申し込みは、必要ありません。楽しいおはなしや絵本をたくさん用意して、お待ちしております。

本はこころの処方せん

心がちよつと疲れたら…

9月10日の世界自殺予防デーにちなんで、今年も、10日(土)から17日(土)までの一週間が自殺予防週間です。

図書館では、スポーツ健康課と連携し、特別コーナーを設置して、関連図書の見出しを貸出しをします。

「ちよつと心が疲れたな…」と思ったら、図書館へお出かけください。心の処方せんがあります。



▲図書館の「心の処方せん」

郷土資料館情報

◎郷土資料館に関する問い合わせ
申し込み ☎(61)47000

企画展のご案内

学習参考資料展「みんなで調べた今夏の大磯町の花」



▲企画展の展示風景

現在、郷土資料館では学習参考資料展「みんなで調べた今夏の大磯町の花」を開催しています。

今回の展示は大磯町におけるヒルガオ属、ウツギ属、ミズキ属の植物と夏の七草の分布状況や夏開花する草花、樹木を紹介しています。会期中、是非ご覧ください。

▼とき 9月25日(日)まで
▼午前9時～午後5時

▼ところ 郷土資料館企画展示室
▼入館料 無料

郷土資料館講座のお知らせ

大磯自然観察会(平成22年4月より「草と木の調査」から名称変更)

平成11年度から開始し、本年度で13年目になるワークショップです。町の植物の目録化を目指し、各所の花暦調査や樹木調査等を行なっています。本年度は第2・第4土曜日を中心に9月から3月までの間に10回の活動を予定しています。現在、会員数は約40人。随時、参加の申し込みを受け付けています。



▲大磯自然観察会 活動の様子

海の森クラブ

海藻をテーマに、磯観察や海藻おしぼりなどの活動を行なっています。

活動は海藻の生育期間に合わせて変則的に10月から7月としていきます。本年10月から第3期に入りますが、現在、会員数は5人。活動日は原則毎月最終木曜日の午前9時30分から11時30分までです。随時、参加の申し込みを受け付けていますので、ご興味のある方はご参加ください。

文化講演会 『大磯ゆかりの作家たち』

作家である石川達三氏を父にもつ石川旺氏を講師に迎え、講演会を開催します。

- ▶とき 10月8日(土)
- ▶ところ 聖ステパノ学園 海の見えるホール
- ▶時間 開場 13:00、開演 13:30～
- ▶演題 『作家とジャーナリスト』
- ▶講師 石川 旺(さかえ) 上智大学文学部名誉教授
- ▶定員 200名(事前申込・抽選)
- ▶入場料 無料
- ▶申込方法 往復はがきに住所・氏名・電話番号・人数(2名まで)を明記し、〒255-0003大磯960-3(はまひるがお内)大磯ガイドボランティア協会宛 締切日:9月25日(日)

問 大磯ガイドボランティア協会
☎080(3429)2145(月～土 9:00～17:00)

男女共同参画推進講演会を開催 ～地域のきずなとボランティア～

活力ある町づくりの実現に向けて、ボランティアが果たす役割について一緒に考えてみませんか。

- ▶とき 9月27日(火) 14:00～
- ▶ところ 中井町農村環境改善センター
- ▶講師 松岡 紀雄氏(神奈川大学名誉教授)
- ▶参加費 無料
- ▶定員 60名(申込み順)
- ▶申込期限 9月16日(金)まで
- ▶申込先 中井町企画課
- ▶申込方法 電話又は電子メールで
☎0465(81)1112
E-mail:kikaku@town.nakai.kanagawa.jp

問 葛川サミット事務局(政策課内)
☎内線 229

和食料理教室「きほんのき」

簡単な実習をしながら和食の基本をマスターし、和食好きな子どもを育てましょう。

- ▶とき 9月30日(金)、11月8日(火)※いずれも10:15～12:30
- ▶ところ 保健センター1階保健指導室
- ▶対象 40歳代位までの方
- ▶定員 20名(先着順)
- ▶参加費 300円(材料費として)
- ▶持ち物 エプロン、三角巾等
- ▶申込締切 各開催日の1週間前。
- ▶その他 保育あり

問・申 スポーツ健康課 ☎内線 319

料理講習会

秋の野菜たっぷりメニューです。

- ▶とき 9月27日(火) 10:00～13:00
 - ▶ところ 保健センター1階保健指導室
 - ▶対象 成人男女
 - ▶定員 24名
 - ▶参加費 600円(材料費、保険代)
 - ▶持ち物 エプロン、三角巾等
 - ▶申込締切 9月20日(火)まで
- 問・申 町食生活改善推進団体(ママの会)金城宅 ☎(72)5855

大磯点描・写真展 — 松原勇吉個展 —

- ▶とき 9月18日(日)～25日(日)
平日 9:00～18:50
土日祝 9:00～16:50
ただし18日(日)は13:00から、20日(火)は休み、最終日は15:30まで。
- ▶ところ 図書館2階展示コーナー
- ▶内容 山と海の町、町の今昔を点描した写真個展

問 松原宅 ☎(72)1335

大磯中学校 地域ふれあいの集い

地域の方、学校、保護者の交流の場です。大磯の将来を担う子どもたちを育てるため、共に語り合いませんか。今年のテーマは「地域防災」です。当日は午前中から授業参観もあります。授業参観、地域ふれあいの集いとも、どなたでもご自由に参加いただけます。

- ▶とき 9月10日(土)
授業参観 8:50～14:15
地域ふれあいの集い 14:30～16:00
- ▶ところ 大磯中学校

問 大磯中学校 ☎(61)0073

OISO学び塾② 大磯の別荘建築

今年度のOISO学び塾は大磯の歴史を学びます(全3回)。第2回は大磯に遺る別荘建築についてです。

- ▶とき 9月28日(水) 13:30～16:00
- ▶ところ 図書館2階大会議室→大磯駅前洋館(現地解散)
- ▶内容 講義ののち徒歩で移動し、現地見学を行います。
- ▶講師 稲葉 和也氏(大磯町文化財専門委員)
- ▶参加費 無料
- ▶定員 30名
- ▶持ち物 筆記用具
- ▶申込方法 電話で9月7日(水)から(先着順)

問・申 生涯学習課 ☎内線 329



ウォーキング教室参加者募集

ウォーキング教室

参加者に合わせた初心者向けのプログラムで、身体にやさしいウォーキング体験をしてみましょう。

▶とき

11月24日(木) 9:00～12:00
集合解散は大磯運動公園管理棟前
(雨天順延：翌週以降の木曜日)
事前プログラムとして要1か月間

▶対象

18歳以上の方

▶定員

30名(先着順)

▶参加費

500円(保険・資料代)

▶持ち物

飲み物、タオル、歩きやすい服装、靴

▶申込締切

9月30日(金)まで

問・申 (株)ランナーズ・ウェルネス

佐藤、高瀬

☎(70)6665 FAX(70)6266

メール wellnes@r-wellness.com

ノルディックウォーキング教室

ポールを使って正しい姿勢で足腰の負担の少ないウォーキングができます。

▶とき

10月6日(木) (雨天順延)

10月14日(金)

① 9:00～12:00

集合解散は保健センター

② 13:30～16:30

集合解散は国府支所

▶対象

18歳以上の方

▶定員

①②各20名(先着順)

▶参加費

500円(保険・レンタル代)

▶持ち物

飲み物、タオル、歩きやすい服装、靴

▶申込締切

9月30日(金)まで

問・申 こみゆにてい・パティオ海

鈴(かりん)富山 ☎(61)0476

FAX(61)7196

メール oiso-odc@leaf.ocn.ne.jp

第24回 全国ラージボール卓球大会

6月9日(木)～12日(日)、三重県営サンアリーナで開催されました標記大会で小出辰也(国府本郷)さんがシングルス、ダブルス(男子一般Bの部)で第3位に入賞しました。

問 スポーツ健康課 ☎内線 324

スポーツ大会の結果

結果は町ホームページでも確認できます。

第6回 町民キッズサーフィンチャレンジ大会

7月17日(日)、大磯ロングビーチ波のプール、小学生20名参加。

優勝 鈴木 耀峻(2年生)

第2位 鎌田 理桜(3年生)

第3位 大田原 海優(6年生)

第4位 八木 芙有(4年生)

問 町体育協会サーフィン部

田原宅 ☎(61)7940

第48回 大磯町少年野球大会

8月7日(日)、運動公園野球場、4チームが参加。

優勝 大磯山手スパークス

準優勝 西小磯東子ども会野球部

第3位 大磯ドルフィンズ

第4位 東町子供会野球部

問 町体育協会野球部事務局

和田宅 ☎(61)2488

第1回ビーチフットィ交流試合

ビーチフットィをご存知ですか？観戦&体験をしてみよう！

▶とき 9月19日(祝) 11:00～

▶ところ 北浜海岸

▶内容 日本代表選手によるビーチフットィ交流試合・体験会

▶申込み 不要(体験会参加希望者は動きやすい服装で)

▶問い合わせ 町総合型地域スポーツクラブ 大磯うみくらぶ事務局(大磯プリンスホテル湘南ストリート2-103ラバーズ・ライン内)

☎(61)7650、FAX(61)7660

▶その他 体験会を下記日程で開催しています。

・とき 10/1、11/13、12/11、1/15、2/12、3/11ともに9:00～11:00

・ところ 北浜海岸

・参加費 500円(保険代)

・申込み 下記QRコードからメールで送信、または事務局まで電話かFAXで氏名、年齢、電話番号をご連絡ください。



OISOチャレンジフェスティバル 休止のお知らせ

町民の皆様に参加していただいておりますOISOチャレンジフェスティバルは、イベント事業の見直しを行うため休止となりました。今後は再開に向け検討をまいります。

◎問い合わせ

スポーツ健康課 ☎内線 324

防災行政無線ダイヤル ☎(62)1122

防災行政無線で放送した内容を電話で確認できます。

問 危機管理対策室 ☎内線241

消防情報ダイヤル ☎(61)5151

消防車の出動情報、休日当番医情報は、こちらで確認をしてください。通常は、防災情報(内容は毎月変わります。)が聞けます。 問 消防署 ☎(61)0911

KUMON 大磯小前教室 (大磯小正門徒歩1分)

くもんの教具で
もじ・かずを
楽しくインプット

乳幼児クラス (0～3才)
生徒募集中!!
木曜日 10:00～11:00

一般教室
教科:算数・数学・英語・国語
学習日:月・火・木・金のうち2回

●お問い合わせ

☎0463-61-5307(大西)

調停相談会

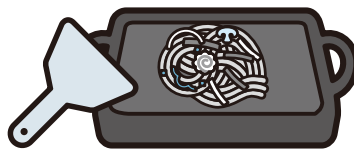
皆様の悩み・トラブルについて、裁判所の調停委員が、調停制度利用のご相談をお受けします。

- ▶**とき** 10月5(水)、29日(土) いずれも 13:30～16:00
 - ▶**ところ** ひらつか市民活動センター(JR平塚駅南口、JAビルかながわ2階)
 - ▶**相談内容** 借金返済、交通事故示談、不動産問題、近隣トラブル、離婚・夫婦関係、認知・親子関係、遺産相続、その他
 - ▶**参加費** 無料
 - ▶**申込み** 当日会場で受付、予約不要
- 問 平塚民事調停協会(平塚簡易裁判所庶務課) ☎(31)0513

国府学童保育会 学童まつり

国府学童保育会保護者主催の「学童まつり」を開催します。やきそば、カキ氷などの模擬店の他、ゲームやパズルを行います。

- ▶**とき** 10月1日(土) 11:00～13:00
 - ▶**ところ** 国府学童施設(町立国府小学校隣接地)
- ※駐車スペースがありませんので、車でのご来場はご遠慮ください。
- 問 国府学童保育会 ☎(72)3274 (月曜日～金曜日 12:30～18:30)



「高齢者・障がい者の人権 あんしん相談」強化週間

高齢であることや障害のあることなどを理由に、虐待や嫌がらせなどを受けたり見たりして困っている場合はご相談ください。

- ▶**とき** 9月5日(月)～9月11日(日) 8:30～19:00(土・日曜日は、10:00～17:00)
 - ▶**相談電話番号** 0570(003)110 (全国統一ナビダイヤル)
 - ▶**対応者** 人権擁護委員または法務局の職員
 - ▶**相談料** 無料
 - ▶**その他** 秘密は守られますので、安心してご相談ください。
- 問 横浜地方法務局人権擁護課 ☎045(641)7926 町民課 ☎内線 237

平成23年度 戦没者遺児による 慰霊友好親善事業への参加者募集

先の大戦で父等を亡くした戦没者の遺児を対象として、戦没した旧戦域を訪れ、慰霊追悼を行います。

- ▶**実施地域** ボルネオ・マレー半島、西部ニューギニア、ミャンマー、ソロモン諸島、マリアナ諸島、トラック諸島、パラオ諸島、フィリピン、中国・バシー海峡
- ※各実施地域には申込締切日が設定されていますので、日程等の詳細につきましては、下記問い合わせ先に連絡をお願いします。
- ▶**参加費** 10万円
 - ▶**申込み** (財)神奈川県遺族会 ☎045(842)4243
- 問 (財)日本遺族会 ☎03(3261)5521

秋季町民ゴルフ大会 ～東日本大震災復興支援大会～

- ▶**とき** 10月17日(月)
 - ▶**ところ** 平塚富士見カントリークラブ平塚コース
 - ▶**参加資格** 町在住、在勤の10月17日現在で20歳以上の方
 - ▶**定員** 180名
 - ▶**参加費** 16,000円(全て含む)参加費は申込み受付後、郵送する振込通知書で納付して下さい。
 - ▶**申込み** はがきに住所・氏名・性別・生年月日・電話番号・ハンディキャップを記入のうえ9月18日(日)までに秋季町民ゴルフ大会事務局まで 〒259-0102 大磯町生沢1157(有)精興商事内ゴルフ協会事務局へ(同日消印有効)
 - ▶**会員募集中** 特典多数あり(申込み・詳細は町ゴルフ部まで)
- 問 町体育協会ゴルフ部 加藤宅 ☎(71)2155

ガールスカウト体験 「リリーの集い」参加者募集

ガールスカウト体験講座の参加者を募集します。

- ▶**とき** 10月2日(日) 10:00～12:00
 - ▶**ところ** 大磯小学校体育館
 - ▶**内容** ガールスカウトを楽しく親子で体験します。
 - ▶**対象** 幼稚園・保育園(年中・年長)・小学1年生女兒と保護者
- 問・申 ガールスカウト神奈川県第95団 平宅 ☎(61)2028

ジムの英語と学習塾 無料体験受付中

Jim's

English & Studies

安心の月謝制
Tel.0463-61-1204
Tel.0463-61-5652(夜間)
http://www.jimsenglish.com

至小田原 大磯駅 至平塚

ファミリーマート 大磯駅入口 Jim's English&Studies

大磯駅から徒歩3分国道沿い

～万病は背骨から～

「本紙見た」で初診料無料!

神経・骨格・筋肉を的確に検査し、無理なく年齢症状に合わせて、筋肉の緩和操作、骨盤、背骨、各関節の矯正施術をいたします。

- 腰痛・脚痛 ●頭痛 ●首・肩・背中コリ痛 ●関節痛
- 内臓痛 ●スポーツ痛 ●体質・体型改善、他症状

大磯カイロプラティック院

TEL&FAX 0463-61-8804 予約制

受月～金 9:00～20:00 土曜日 9:00～18:00 休 日曜日
大磯町大磯1009 ISOビル2F 大磯駅前正面 http://nttbj.itp.ne.jp/0463618804/

火事と救急 7月の出動状況

消防車… 37件 (火災出動 0、救助出動 2、その他出動 35)
救急車… 132件 (急病78、交通事故 21、一般負傷 22、その他 11)

課せられし

六十回の素振り終え

汗を拭いて少年は笑む

西行祭歌詠短歌 一般の部

茅ヶ崎市 柳下 久枝

(評) スポーツは基本の型を正しく習得することが肝心です。基本の積み重ねの中から自分に合った型が生まれてきます。野球、テニス、卓球などに素振りは欠かせません。この歌は剣道の素振りを思わせます。竹刀より重い木刀の気迫をこめて打ち込めば、六十回で汗びっしょりです。少年の達成感や充実感が思われるとともに、爽快な汗と笑顔が実に眩しい。少年期のみならず許された純粹な心の輝きを見事にとらえています。六十回というのもリアリティがありますね。的確なデッサン力です。

◎ 問い合わせ

環境経済課 ☎内線263

ゆずります! ゆずってください!

不用品登録情報

○ ゆずります

折りたたみ式マッサージベッド、折りたたみ式畳ベッド、食器棚、子供用机・イス、噴霧器、茶箱、エアロバイク、チャイルドシート付自転車、そうめん用食器セット、ベビーカー、ハイチェア、子供用自転車、幼児用遊具

○ ゆずってください

薄型アナログテレビ、ポータブルDVDプレイヤー、ミシン、男性用健康器具、リヤカー、スーツケース、チャイルドシート、ベビーベッド

▶ 不用品の登録やあっせん受付
8:30~17:15 (土・日・祝日は除きます)
不用品登録状況はホームページでもご覧いただけます。

問 町民課 ☎内線237

会議開催のお知らせ

教育委員会定例会

9月28日(水) 9時~

役場本庁舎 4階第1会議室

問 子ども育成課 ☎内線322

農業委員会総会

9月26日(月) 13時30分~

国府支所 2階会議室

問 農業委員会 ☎内線358

オータムジャンボ宝くじ

1等・前後賞合わせて **2億5千万円** 売り切れしだい 発売終了!

1等1億5,000万円/前後賞各5,000万円

発売期間	9/26(月)~10/14(金)
抽せん日	10/21(金)

宝くじ売場等に関するお問い合わせ ☎03-3535-9085

この宝くじの収益金は市町村の明るいまちづくりや環境対策、高齢化対策など地域住民の福祉向上のために使われます。(財)神奈川県市町村振興協会

相談の案内 [9月]

相談名	相談内容等	とき	ところ	相談窓口・主管課
行政相談	行政や特殊法人に対する要望や苦情	8日(木)13時~16時	福祉センター	町民課 ☎(61)4100 内線237
人権相談	憲法で保障されている人権への侵害に関する相談	15日(木)13時~16時	「さざれ石」 ※法律相談の予約は毎月1日からです。 (1日が土・祝日の場合は、翌日または翌々日)	
法律相談	相続・離婚・金銭貸借・暴力傷害・債権・債務等、日常生活の中の法的な問題	8日(木)、15日(木) 13時~16時(予約制1回30分以内)		
消費生活相談	物品、サービス等の契約に関するトラブル、解約手続き、商品や訪問販売に関する苦情等	月~金 9時30分~16時 (ただし、祝日は除きます)	平塚市消費生活センター ☎(21)7530 ※無料の駐車場はありません。	
		月~金 9時30分~19時 土日祝 9時30分~16時30分	かながわ中央消費生活センター ☎045(311)0999	
		(ただし、年末年始及び施設管理上実施できない日を除きます。)		
心配ごと相談	人間関係などの日常生活上のさまざまな悩み、相談	20日(火) 13時~15時30分(予約制)	福祉センター 「さざれ石」	社会福祉協議会 ☎(61)9390
電話教育相談	不登校・いじめ等 電話・来所相談 対象…園児・児童・生徒と保護者	毎週月曜日~金曜日 (ただし、祝日は除きます) 9時~正午/13時~16時30分	大磯町教育研究所 (町立小磯幼稚園内)	教育相談窓口 ☎(60)3670
こころの健康相談	心の悩みや病気で困っている方やその家族を対象に精神科医が相談を受けます。 (引きこもりやアルコール等の相談も含む)	お問い合わせください。 13時30分~15時45分(予約制)	平塚保健福祉事務所	☎(32)0130
認知症相談 (老人性痴呆疾患)	認知症の治療や対応の仕方について精神科医が相談を受けます。	お問い合わせください。 13時30分~15時45分(予約制)		
児童虐待相談	児童虐待に関する相談	毎週月曜日~金曜日(ただし、祝日は除きます) 8時30分~17時15分	大磯町児童虐待相談ホットライン (子育て支援室内)	☎(61)6210
高齢者介護相談	高齢者の介護に関する相談	毎週月曜日~金曜日(ただし、祝日は除きます) 8時30分~17時15分	大磯町地域包括支援センター	☎(61)9966
心の保健相談	心の病気に関する悩みを抱えている本人や家族の相談	毎週水曜日、第1第3土曜日 13時30分~15時(予約制)	障害福祉センター	☎(73)4530

わが家のアイドル

赤星 優衣ちゃん
平成21年10月30日生

央さん、麻衣子さんの長女



高来神社のお祭にて。
毎日最高の笑顔がありがとう。
これからも沢山お出掛けしようね。

※このコーナーに登場してくれるお
さんを募集しています。

◎問い合わせ 政策課 ☎内線207



大磯のたべごろレシピ

Vol.18

みょうがの和風チャーハン

独特の香りと辛味が特徴の野菜です。シャキシャキとした食感とさわやかな香りが食欲を増進させます。暑さで食欲がないときにおすすです。

材料(2人分)

ご飯	400g
みょうが	8本
梅干し	2個
白ごま	大さじ1
バター	10g
昆布茶	小さじ1/2
塩	小さじ1/2
しょうゆ	小さじ1
こしょう	少々
万能ねぎ	適量



写真・レシピ提供
大磯町食生活改善推進団体(ママの会)

- 作り方**
- ①みょうがは薄切りにする。梅干しは種を抜き、包丁でたたいておく。万能ねぎは小口切りにする。
 - ②フライパンにバターを溶かし、みょうがをさっと炒める。
 - ③ご飯、梅干し、白ごまを加えて手早く炒める。
 - ④昆布茶、塩、こしょうで味をととのえ、最後にしょうゆをまわし入れる。
 - ⑤お皿に盛り、万能ねぎをのせる。

☎ スポーツ健康課 ☎内線319

カメラスケッチ



①親子で一緒に地引網
(7/2 ニヤギ海岸)



②スイーティング教室
(7/27 照ヶ崎プール)



③みんなぞ調べた今夏の大磯町の花
(7/27 郷土資料館)

大磯御船祭(7/16~17 照ヶ崎他)



④子ども太鼓



⑤照ヶ崎に集結する神樂



⑥神樂セウッソイ

撮影者(広報カメラマン) ①杉崎さん ②高田さん ③太田さん ④奥野さん ⑤上田さん ⑥西村さん

町の人口と世帯 8月1日現在 人口 32,982 (+16) 男 ー 女 ー
世帯 12,528 (+10) () は前月比

※人口の男女は、平成22年国勢調査の結果が公表され次第お知らせします。