

広報 おおいそ

5月

NO.586



▲町の花・はまひるがお（北浜海岸）

おもな内容

- 町ぐるみ美化キャンペーンを実施……………②
- 大磯町の財務諸表……………⑧
- 下水道接続で快適な環境づくり……………③
- 2008邸園文化交流園・大磯 春 ……⑭
- 第51回西行祭 献詠俳句・短歌の入選者発表…④
- 情報コーナー……………⑯
- 大切な歯をいつまでも守るために……………⑦

町ぐるみ 美化 キャンペーンを実施

5月25日(日) 午前7時から

清掃区

清掃区域

1	花水川河川敷・高麗山ハイキングコース
2	行政境～大磯保育園下
3	大磯保育園下～北浜歩道橋下
4	北浜歩道橋下～照ヶ崎防波堤
5	照ヶ崎防波堤～嶋立川
6	嶋立川～大磯中学校西地下道
7	大磯中学校西地下道～白岩神社下地下道
8	白岩神社下地下道～小磯幼稚園下地下道
9	小磯幼稚園下地下道～西小磯老人憩いの家下地下道
10	西小磯老人憩いの家下地下道～不動川
11	不動川～ロングビーチ駐車場西側下
12	ロングビーチ駐車場西側下～ ロングビーチテニスコート下地下道
13	ロングビーチテニスコート下地下道～ ロングビーチゴルフコース下地下道
14	不動川・馬場公園
15	御嶽神社・鷹取神社参道
16	八坂神社とその周辺
17	下田・富士見平(虫窪地区)
18	黒岩公民館・池之神社とその周辺
19	西久保福祉館・飯綱神社とその周辺
20	月京児童館・国府小学校付近道路・不動川河川敷
21	石神台町内公園とその周辺
22	大磯駅前広場及びその周辺

2～13は
海岸清掃

町ぐるみ美化キャンペーンは、町の豊かで美しい郷土を守り、さらに清潔で住みよい自然環境を確保するため、公園やハイキングコース、海岸など公共の場の一斉清掃を実施し、環境美化の啓発と意識の高揚を図ることを目的としています。

◎問い合わせ

環境美化センター
☎(72) 4438

※荒天時は6月1日(日)に延期

※清掃区域は左表のとおりです。地区ごとに清掃区が決まっています。各自確認して参加ください。

※清掃区域は左表のとおりです。地区ごとに清掃区が決まっています。各自確認して参加ください。

※清掃区域は左表のとおりです。地区ごとに清掃区が決まっています。各自確認して参加ください。

※清掃区域は左表のとおりです。地区ごとに清掃区が決まっています。各自確認して参加ください。

※清掃区域は左表のとおりです。地区ごとに清掃区が決まっています。各自確認して参加ください。

※清掃区域は左表のとおりです。地区ごとに清掃区が決まっています。各自確認して参加ください。

※清掃区域は左表のとおりです。地区ごとに清掃区が決まっています。各自確認して参加ください。

※清掃区域は左表のとおりです。地区ごとに清掃区が決まっています。各自確認して参加ください。

※清掃区域は左表のとおりです。地区ごとに清掃区が決まっています。各自確認して参加ください。



緑化推進



●いけがき設置奨励事業

みどりのあるまちづくりと地震等による防災に役立てていくために、いけがきの設置を奨励し、助成金を交付しています。

【主な設置基準】

- ・住宅を目的とした土地で、公道に面した総延長が5メートル以上あること
- ・樹木の種類は、町が推奨するもの

※その他、詳細はご相談ください。

【補助金額】

いけがきの延長1メートルにつき、2,000円(限度額は40,000円まで)

●みどり基金

緑地の購入や保全のため、町からの出資金や基金の運用から生ずる収益金、町民の皆さんや企業・団体からの寄付金を基金として積み立てています。

緑地の購入や保全には大きな資金が必要となりますので、皆さんのご協力をお願いします。

【みどり基金募金箱設置場所】

- ・大磯町役場
- ・国府支所
- ・大磯運動公園
- ・図書館



▲国府本郷・東美丘の花壇

●花いっぱい運動

花に親しむ機会を増やし、こころのやすらぎと美化意識の高揚を図ることを目的として、花いっぱい運動を推進しています。

現在、10団体が道路や公園などの花壇にきれいな花を植栽して、多くの人を楽しませています。

「花のボランティア」として協力していただける団体(在住・在勤・在学の方で組織していること)がありましたら、ぜひ、ご連絡ください。

◎問い合わせ

都市整備課公園みどり班
☎内線221

下水道接続で快適な環境づくり

5月1日から、区域図に示された西小磯・国府本郷地区の一部の区域が、新たに下水道供用開始（公共下水道が使用できる）区域となります。

早期接続のお願い

公共下水道が使えるようになりましたら、家庭などからの汚水を公共下水道に直接流すための排水設備を設置する工事をしなければなりません。

くみ取りトイレをご利用の方は供用開始日から3年以内に水洗トイレに改造し、し尿浄化槽をお使いの方も遅滞なく浄化槽を廃止し、公共下水道に接続することが義務づけられます。

町では、供用開始日から3年以内に接続をする場合には、一定の条件を設けて排水設備設置費の助成として、奨励金を交付しています。

また、排水設備設置に要する費用に対して、融資あっせん制度も行っています。

助成制度をご利用していただき、より早い接続をお願いします。

なお、排水設備の工事は、町の指定工事店に申し込んでください。すでに公共下水道が使用できる区域にお住まいでまだ接続していない方も、生活環境の向上と水質保全のために接続をお願いします。町では、多くの方が清潔で快適

【奨励金の交付額】

排水設備設置費用	供用開始からの経過年数		
	1年目	2年目	3年目
5万円以上 15万円未満	12,000円	8,000円	4,000円
15万円以上 30万円未満	21,000円	14,000円	7,000円
30万円以上 40万円未満	27,000円	18,000円	9,000円
40万円以上	30,000円	20,000円	10,000円

※排水設備設置費用、供用開始経過年数に応じて、交付します。

な生活をおくることができるとに、公共下水道の整備を推進していますので、ご理解とご協力をお願いします。

◎問い合わせ

下水道課 ☎内線224

【平成20年5月1日供用開始区域図】



「葛川サミット」は葛川流域の中井町・二宮町・大磯町が広域行政の一環として、葛川の清流を復活させることや葛川を活用したまちづくりなどについての連携を深めるため、平成14年に設立した組織です。

昨年度、多くの人が自然環境の保全に関心を持ち、3町の葛川を活かした広域的なまちづくりのきっかけとなることを目的として、『葛川の四季』をテーマとした葛川フォトコンテストを実施しました。

33点の応募作品の中から、3町の町長・副町長に

会長賞が決定!!

葛川フォトコンテスト

kuzugawa



『春の葛川』 桜と菜の花、そして水の流れを取り入れ、平成19年4月にヤオハン二宮店西側で撮影。

よる審査の結果、二宮町在住、玉置正さんの『春の葛川』が会長賞に選ばれ、坂本孝也会長（二宮町長）から賞状及び副賞が贈られました。

詳しい情報は葛川サミット・ホームページ
http://www.town.ninomiya.kanagawa.jp/kuzugawa/ をご覧ください。

◎問い合わせ

・葛川サミット事務局
(二宮町総務部企画室)
☎(TEL) 3311
・町企画室 ☎内線229

第51回大磯西行祭

献詠俳句・短歌の入選者発表

3月30日(日)、西行法師ゆかりの地「鳴立庵」で、第51回大磯西行祭を開催しました。

午前中の式典では、献詠俳句・短歌の入選者の表彰を、また午後からは俳句大会・短歌大会を行いました。各表彰結果は次のとおりです。(敬称略・学年は表彰時のものです)

▼献詠俳句(一般の部)

第一位 横浜市 中岡 昌太

雲はながれ

人は歩きぬ西行忌

第二位 練馬区 東 蕾

第三位 大磯町 川村 文英

第四位 大磯町 加藤登代子

第五位 茅ヶ崎市 廣谷 志朗

第六位 二宮町 神保 輝子

▼献詠短歌(一般の部)

第一位 小平市 栗原 良子

冬雲の早く流れて静止せる

クレーンかすかに

反り返りたり

第二位 茅ヶ崎市 星野貴美子

第三位 茅ヶ崎市 山崎 綾子

第四位 横浜市 山村 絢



第六位 ステパノ中二年

根岸由布子

▼献詠短歌(小・中学生の部)

第一位 千葉市立新宿中二年

今井美来

どうしよう

思いがけない一言で

にごる空気に友を見つめる

第五位 二宮町 石田トシ子

第六位 寒川町 堀江 照子

▼献詠俳句(小学生の部)

第一位 大磯小四年 磯野 佑

冬がきた

ポインセチアの葉が赤く

第二位 大磯小六年 熊谷健人

第三位 大磯小四年 小林未季

第四位 大磯小四年 田丸真羽

第五位 大磯小六年 佐々木麻南

第六位 国府小五年 榎 勇矢

▼献詠俳句(中学生の部)

第一位 ステパノ中三年

相原公美子

卒業近し

窓から海をながめてる

第二位 国府中三年

カリム亜季

第三位 国府中三年 篠原萌子

第四位 国府中三年 濱田武幸

第五位 ステパノ中一年

赤津慶治

学習参考資料展 動物の分類

セキツイ 脊椎動物と

ムセキツイ 無脊椎動物

中学校理科「動物のなかま」の学習内容に合わせたミニ展示を開催中。館所蔵の動物の剥製や骨格標本などの展示を通して、動物の体のつくりの違いを説明しています。また、今回の展示では、本町で混獲されたミンククジラの骨格を初公開しています。



▲ミンククジラの頭骨



▲アオバトの全身骨格

▼とき 4月27日(日) 6月15日(日)

▼ところ 郷土資料館企画展示室

画展示室

◎問い合わせ

郷土資料館
☎(61)4700

青少年指導員を委嘱

次の11名の方を青少年指導員として委嘱しました。青少年指導員は、子どもたちが、明るく伸びやかに育つことを願います。活動をしています。

任期は平成20年4月1日から平成22年3月31日までです。

▼青少年指導員(順不同敬称略)

- 服部 通代
- 枝川 千尋
- 加藤 久昭
- 長澤 正子
- 渡辺 康弘
- 高木 敏弘
- 勝又 正孝
- 安藤 静子
- 野尻 善章
- 加藤 昌子
- 鈴木 恵美子

◎問い合わせ

生涯学習課
☎内線323

月曜日も開園

大磯運動公園

4月から、指定管理者による大磯運動公園の管理運営が始まり、これまで休園日としていた月曜日も開園することになりました。皆様ぜひご利用ください。また、指定管理者によるサッカーやテニスなどの各種事業が予定されています。詳細は、大磯運動公園管理棟までお問い合わせください。

◎問い合わせ

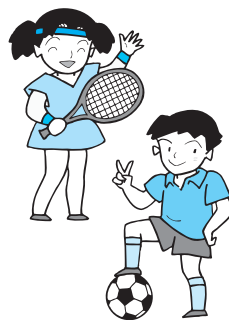
大磯運動公園管理棟
☎(61) 8822

公園みどり班の連絡先が変わりました

大磯運動公園の指定管理者導入に伴い、運動公園内にあった「公園みどり班」は役場本庁舎内に移りました。町内の公園や緑化に関するお問い合わせは、本庁舎2階都市整備課にお願いします。

◎問い合わせ

都市整備課公園みどり班
☎内線221



▲管理棟前の噴水で遊ぶ子どもたち

指定管理者…多様化する住民ニーズにより効果的・効率的に対応するため、公の施設の管理に民間の能力を活用しつつ、住民サービスの向上を図るとともに、経費の削減等を図ることを目的として創設された制度で、大磯運動公園は、「財団法人神奈川県公園協会・特定非営利活動法人湘南ベルマーレスポーツクラブ グループ」が、福祉センター「さざれ石」は大磯町社会福祉協議会が管理者になりました。

第1、第3土曜日も利用可

福祉センター「さざれ石」

大磯町社会福祉協議会では、平成20年4月1日から平成23年3月31日までの3年間、大磯町立福祉センター「さざれ石」の指定管理者として、大磯町に代わり施設の管理運営を行うことになりました。

センター2階には、約100人が入れるレクリエーション室、約10人が入れる相談室があり、地域福祉活動のために利用することができます。

利用できる方は、
①町内に居住する65歳以上の者及びその家族
②町内に居住する障害者等及びその家族
③町内の福祉団体及び福祉関係者
④その他町長が認める者(町内の地域活動を行う自治会やボランティア団体)です。

時間は、月～金の午前9時から午後5時までです。



地域福祉活動のため、事前の申請許可により火曜日のみ夜9時まで利用できます。また、第1、第3土曜日でも申請許可により日中の利用が可能です。ご利用については、社会福祉協議会までお問い合わせください。

◎問い合わせ

大磯町社会福祉協議会
☎(61) 9390

「救急訓練総合シミュレーション」を実施

3月25・26日、消防署において「救急訓練総合シミュレーション」を実施しました。

この訓練は、救急救命士はもちろんのこと、救急活動ガイドラインを理解し活動できる能力・技術を身に付け、また隊員間の連携を図り救急に限らず各種災害において迅速・的確・確実な活動

ができるようになることを目的として行いました。

訓練当日は平塚市民病院より外科部長の金井医師、救急診療部長の関医師を迎えて、隊員が行った処置活動を評価、フィードバックしていただき大変有意義な訓練になりました。

消防署では、今後も継続して各種訓練を実施していきます。



◎問い合わせ

消防本部
☎(61) 0911

農業委員会事務局が移転

4月7日より、農業委員会事務局が国府支所から、役場庁舎1階経済観光課内に移転しました。

◎問い合わせ

農業委員会事務局
☎内線358

「高齢者ちいきの集い」研修会

高齢者は、外出の回数が増えると、閉じこもりがちな生活となり要介護状態に進んでしまうことが多く見られます。

町では介護予防のため、高齢者ちいきの集い(地域ごと)の活動やご近所間でのお茶のみ)活動を推進しています。この活動に役立つ研修会を行います。

日時・テーマ	内容	講師
6月2日(月) 傾聴の心	話を聞く側の心の持ち方	ホールファミリー協会 理事長 鈴木 絹英さん
6月12日(木) 認知症の方への接し方	様々な場面で安心できる対応の仕方	大磯町地域包括支援センター 岩本 朋子さん
6月20日(金) 心ほぐし体ほぐし	心も体もしなやかに、楽しく活動できるように	リラクゼーション講師 内田よしのさん

▼対象者 ちいきの集い
に
関
心
の
あ
る
方
・
地
域
住
民
グ
ル
ー
プ
の
ボ
ラ
ン
テ
ィ
ア
・
脳
イ
キ
キ
教
室
の
サ
ポ
ー
タ
ー

▼とき 午後1時30分から3時30分まで

▼ところ 福祉センター
さざれ石

▼申込み 5月23日(金)まで

▼費用 無料

脳イキキ教室 サポーターを募集

認知症予防『脳イキキ教室』は学習・音楽・料理の3コースで9月から12月ごろ実施します。教室に一緒に参加して、見守りや話し相手をしていただくサポーターを募集します。

▼募集人員 10名程度

▼申込み 5月23日(金)まで(昨年度すでに登録済みの方は不要です。)

サポーター希望者は上記研修会に2回以上参加して下さい。

介護予防を 目的とした 「地域グループ 活動」に交付金

高齢者ちいきの集いを行うグループの活動に対して交付金があります。

▼交付金額 初年度年間3万円、その後3年間まで年間1万円。

▼交付要件
・閉じこもりがちな高齢者や虚弱な高齢者を積極的に受け入れること。
・活動は前述の高齢者を概ね5名以上参加させ、年3回以上行うこと。
・町、町内会、社会福祉協議会から委託金や補助金を当該年度に受けないこと。

▼申込み 5月23日(金)まで

交付金申請者は上記研修会に2回以上参加して下さい。

◎問い合わせ

子育て介護課
☎内線316

一歩先行く脱メタボコース

筋力トレーニングで体質改善教室

受講者募集!

「ちよつと太つてお腹が気になる」という内臓肥満から波及していく糖尿病・高血圧・高脂血症などの生活習慣病。笑って言えるうちに何とかしたいものです。

効果的な運動をしながら夏に向け余分な脂肪を脱ぎ捨て、脱メタボリックを目指しましょう。

▼内容
セラバンドやトレーニング機器を使った運動講座

▼日程
①5月23日(金)
②5月30日(金)
③6月4日(水)
④6月11日(水)
⑤6月18日(水)
⑥6月20日(金)

▼対象者
①70歳未満
②男性は腹囲85cm以上、女性
は腹囲90cm以上、または男女ともBMIが24以上

③できるだけすべての講座に参加できる方
▼定員 15人
▼問い合わせ・申込み
子育て介護課
☎内線309

高齢者保健福祉計画策定委員を募集

町では、高齢者の皆さんが住み慣れた地域で安心して暮らすことができる地域社会を目指し、平成18年3月に「第三期大磯町高齢者保健福祉計画」を策定し、様々な施策を推進しています。

このたび、現在の計画を見直し、平成21年度から23年度に推進すべき各種施策を盛り込んだ次期計画を策定するため、策定委員会を設置します。

また、次期計画に町民の意見を反映するため、策定

委員会に次のとおり町民委員を募集します。

▼応募資格 町内に住所を有する20歳以上の方

▼募集人員 2名

▼任期 平成21年3月末まで

▼会議開催 平日に2回程度

▼応募方法 所定の応募用紙に必要事項及び高齢者保健福祉・介護保険等についての意見等を記入し、持参、郵送又はファックスで提出して下さい。

◎問い合わせ

子育て介護課
☎内線315

▼締め切り 5月30日(金)

▼結果通知 6月上旬までに通知します。

▼応募先(郵送) 〒235-8525
子育て介護課高齢介護班
(FAX) (61) 6002

大切な歯をいつまでも守るために

知っていますか？歯の役割

歯の最も大きな役割は、食べ物を噛んで消化しやすくすることですが、「かむ」ということ、また歯の存在そのものには、全身の健康を守るほか、顔の容姿を保つなどの大きな役割もあります。つまり、一本でも多く自分の歯を残すことは、生涯をいさいきと過すための大切な鍵となります。

現在、私達は50歳を過ぎると、平均2年に1本の歯を失い、80代になると自分の歯は平均4・6本にまで減っています。そこで失う歯が10本以下であれば食生活には大きな障害が生じないと言われるところから、80歳で20本の歯を残そうと、8020運動を展開しています。

噛むことの効果

- ひ ↓ 卑弥呼の歯がいて、肥満を予防する
- み ↓ 味覚の発達を助ける
- こ ↓ 言葉の発音をはっきりさせる
- の ↓ 脳の発達を促す
- は ↓ 歯の病気を予防する
- が ↓ がんを予防する
- い ↓ 胃腸の調子をよくする
- ぜ ↓ 全力投球できる



健康と深く関わっています。というように、良く噛むことは

19年度の歯科健診の結果

40・50・60・70歳の

項目	一人平均歯数
現在の歯の数	24.5本
健全な歯の数	10.5本
処置済みの歯の数	13.0本
未処置の歯の数	1.4本

表1

健診の結果	必要な人(%)
口腔清掃法の改善	52人(74.3)
むし歯の治療	38人(54.3)
歯周疾患の治療	45人(64.3)
歯石の除去	53人(75.7)
その他	16人(22.9)

成人歯科健診では地域の歯科医療機関で70人が受診しました。受けた人の主な結果は表1、表2のとおりでした。健診を受けた人の判定結果は、異常無しは7人(10%)で、他は何らかの対処が必要な人でした。

毎日の手入れと定期的な健診を受けましょう！

かかりつけの歯科医をつくり、定期的に健診を受けて、歯を守って行きましょう。

さらに実はタバコも歯周病と深い係わりがあります。むし歯が無いのに歯ぐきの血液の流れが悪くなり、歯を支えられなくなってしまう、やがて歯が抜ける・・・そんな体験はありませんか？歯を失う前に喫煙の習慣を見直してみましょう。

成人歯科健診

40・50・60・70歳の節目年齢の方へ

歯ぐきや歯と口腔内の健康状態をチェックしてあなたの健康度を確認しましょう。

▼20年度の対象者

- 40歳 (昭和43年4月1日～44年3月31日生まれの方)
- 50歳 (昭和33年4月1日～34年3月31日生まれの方)
- 60歳 (昭和23年4月1日～24年3月31日生まれの方)
- 70歳 (昭和13年4月1日～14年3月31日生まれの方)

成人歯科健診では

ただし現在歯科治療のため受診されている方は対象となりません。

▼実施期間

6月2日(月)～11月29日(土)

▼実施方法

希望する協力医療機関に予約の上受診してください。

町内の協力医療機関

医療機関名	電話番号	医療機関名	電話番号
有近歯科医院	61-6060	こだま歯科クリニック	60-2111
今井歯科医院	61-0190	小林歯科医院	71-0573
加藤歯科診療所	61-3327	並木歯科医院	61-5155
熊坂歯科医院	61-1101	藤山歯科医院	73-4899
郷土歯科医院	61-0648	松本歯科医院	61-7750
コクフ歯科クリニック	71-8009	箕島歯科医院	72-2814

歯の衛生週間

健康な歯のメンテナンス

『ありがとう いつもはたらく歯に感謝』

家族ぐるみでの参加も大歓迎！乳幼児から高齢者まで無料で歯科健診が受けられます。

◆健診を受けた方には歯ブラシをプレゼント！

◆歯にやさしいおやつを試食や人形劇、クイズもあります。

▼とき 6月7日(土) 午後1時30分～3時

▼ところ 保健センター

▼対象 子どもから大人まで

▼内容 むし歯や歯周病の危険度チェック、むし歯や歯ぐきの健診、かみ合わせや磨き方の相談指導、フッ素洗口の紹介ほか

▼料金 無料

▼主催 大磯町歯科医師会・大磯町

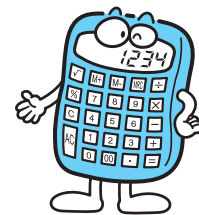
▼共催 (社)平塚歯科医師会・(社)神奈川県栄養士会・湘南歯科衛生士専門学校・大磯町食生活改善推進団体

◎問い合わせ 子育て介護課

☎内線308

大磯町の財務諸表

町の財務分析の方法として、平成18年度決算に基づき町の財政状況を明らかにするために、企業会計的な考え方を取り入れた「バランスシート」「行政コスト計算書」「資金収支計算書」及び「純資産変動計算書」を作成しましたのでお知らせします。



大磯町のバランスシート（普通会計）

（平成19年3月31日現在）

（単位：百万円）

借 方		貸 方	
【資産の部】		【負債の部】	
1. 有形固定資産	31,575	1. 固定負債	9,650
（うち土地	13,463）	・地方債	
・庁舎、福祉施設、公園施設、美化センター、学校施設等		（翌年度償還予定分を除く）、退職給与引当金等	
2. 投資等	2,123	2. 流動負債	775
・投資及び出資金、貸付金、特定目的基金等		・地方債	
3. 流動資産	1,207	（翌年度償還予定額）等	
・現金、預金（財政調整基金等）、未収金等		負債合計	10,425
資産合計	34,905	【純資産の部】	
		1. 国庫支出金	4,698
		2. 一般財源等	19,782
		純資産合計	24,480
		負債・純資産合計	34,905

◆バランスシート

◎町民一人あたりの資産は107万円、負債は32万円

バランスシートとは、町の施設（財産）や現金・債権などが年度末でどのくらいあるのかを一覧表にしたもので、過去からの財政運営の結果として蓄積された資産状況や、その調達財源を総括的に表しており、次の3つの内容から構成されています。

◆資産

資産とは、町が所有している財産の内容と金額を示しており、「有形固定資産」「投資等」「流動資産」に分けられています。「有形固定資産」は町の施設などがどのように整備されてきたかを表しています。「投資等」「流動資産」は、町の現金、積立金、債権などが現在いくらあるかを表しています。

資産合計は34億500万円となっています。

◆負債

負債は、「固定負債」と「流動負債」からなります。主に町の借金である「地方債」がこれにあたり、公共施設を建設するために町が借りた金額がいくら残っているかが分かります。

これらは借入金なので、住宅

◆純資産

純資産は民間企業の資本に当たるものです。地方公共団体には資本という概念がありませんので、純資産からは、資産（公共施設など）を取得するために使ってきた国・県からの補助金、町税などの資金の内容が分かります。

これらの資産、負債などの状況を町民一人あたりに平均すると、資産額は107万円、これに対して負債額は32万円となっています。

バランスシートは、支出の結果としての資産状況は分かりませんが、資産以外に町の支出がどのように使われたか、全体の内容が分かりません。

このため町では、町全体の行政サービスのコストや資金繰りの内容などが分かる「行政コスト計算書」と「資金収支計算書」を作成しています。

大磯町の行政コスト計算書（普通会計）

（平成18年4月1日から平成19年3月31日まで）

（単位：百万円）

費用（コスト）の部	
人件費など人にかかるコスト	2,706
物件費や維持補修費など物にかかるコスト	2,768
扶助費などの給付費コスト	2,204
町債利子などの財務費コスト	188
費用（コスト）合計（A）	7,866
収入の部	
使用料・手数料などの特定財源	428
国庫・県支出金	531
一般財源	6,124
収入合計（B）	7,083
純資産国庫（県）支出金償却額（C）	222
差引一般財源等増加額（B - A + C）	△561

大磯町の資金収支計算書（普通会計）

（平成18年4月1日から平成19年3月31日まで）

（単位：百万円）

行政活動による資金	
収入（税、国庫・県支出金など）	6,983
支出（人件費、物件費、扶助費など）	△4,737
	2,246
投資活動による資金	
収入（町の基金からの取崩しなど）	480
支出（他会計への繰出金、普通建設事業費など）	△2,259
	△1,779
財務活動による資金	
収入（地方債）	470
支出（地方債償還金など）	△895
	△425
合 計	42
前年度からの繰越金	276
次年度へ繰り越す金額	318

◇行政コスト計算書

◎町の行政サービスコストは、総額78億6,600万円

地方公共団体の行政活動は、人的サービスや給付サービスなど、資産形成につながらない行政サービスが大きな比重を占めています。

そのため、町が福祉や教育などの行政サービスをしていくうえで、そのコスト（費用）がいくらか掛かっているかを整理したものが「行政コスト計算書」です。

町の1年間の総コストは78億6,600万円、町民一人あたり24万円となっています。またコストに対する収入総額

は70億8,300万円、町民一人あたり22万円となっています。

また、差引一般財源等増減額は、行政サービスの提供のために徴収された町民税などの総収入と行政コストなどの差額で、企業の場合の当期純利益（損失）に当たります。

地方公共団体には利益という概念はありませんので、地方公共団体にとっては後年度に活用できる純資産（一般財源）が減少したことを意味します。

◇資金収支計算書

1年間の町の現金の収入（歳入）と支出（歳出）が、どのように増減しているかを、性質別に区分して整理したものが「資金収支計算書」です。

これによれば、町が行政サービスをしていくための「行政活動による資金」の収支は黒字で問題はありませんが、黒字の額が少なくなれば現在の行政サービスを続けていく余裕がなくなります。

公共施設の建設などの「投資活動による資金」は赤字（△）ですが、「行政活動による資金」の収支での黒字分を充てることとしていきます。これは建設事業には一時的に多額の資金が必要となるためです。なお最終的には前年度からの繰越金で収支の赤字を補ったうえで、残りの金額を翌年度へ繰り越しています。

◇純資産変動計算書

バランスシートを構成している純資産が1年間にどのように増減したのかを表したものが「純資産変動計算書」です。

これによると、1年間の純経常行政コスト69億700万円に対して、地方税などの一般財源収入

大磯町の純資産変動計算書（普通会計）

（平成18年4月1日から平成19年3月31日まで）

（単位：百万円）

	合計	資産形成 国県支出金	資産形成 一般財源等	その他 一般財源等
期首（平成18年度）純資産残高	25,151	4,809	22,199	△1,857
純経常行政コスト	△6,907			△6,907
一般財源等	6,236	111		6,125
地方税、地方交付税ほか	6,125			6,125
資産形成補助金等	111	111		
科目振替	0	△222	170	52
資産整備・処分による財源振替	0		300	△300
貸付金・出資金等による財源振替	0		134	△134
減価償却による財源振替	0	△222	△948	1,170
地方債償還に伴う財源振替	0		684	△684
その他	0		△229	229
期末（平成19年度）純資産残高	24,480	4,698	22,140	△2,358

が62億3,600万円であるため、純資産が6億7,100万円減少したことを意味します。

なお、国民健康保険事業、老人保健、介護保険事業及び下水道事業の各特別会計と土地開発公社を加えた大磯町全体の「バランスシート」「行政コスト計算

書」「資金収支計算書」及び「純資産変動計算書」も作成しています。

詳しくは町ホームページをご覧ください。

◎問い合わせ

財政課 ☎内線216

5/5
5/11

「つたわるよ

めとめをあわせて

はなしたら」

(平成20年度 児童福祉週間標語)



子どもと家庭、子どもを取り巻く環境について考えることを目的として、毎年5月5日の「子どもの日」から1週間を「児童福祉週間」と定めています。

全ての子どもが豊かな愛情に包まれながら、健やかに育つことは、みんなの願いです。

子どもたち一人ひとりが夢と希望をもち、それぞれの意志で「未来の大人」として育ってほしいよう、子どもたちを見守る地域社会や環境づくりについて考えてみてください。

◎問い合わせ

子育て介護課 ☎内線306

ひとり親家庭等に

助成金を支給

ひとり親家庭等の父または母、養育者で、平成20年4月に小学校・中学校・高等学校に入学した児童を養育している方には、児童1人につき、年額3万円の助成金が支給されますので、次により申請してください。(所得制限あり)

▼対象者

ひとり親家庭の児童で、平成20年4月1日現在、大磯町に6か月以上居住し、住民基本台帳に登録されている児童(ただし、生活保護受給者や施設入所者等は対象となりません)。

▼申請方法

5月7日(水)～30日(金)の間に、申請書と必要書類を提出してください。

▼申請に必要なもの

- ・申請者の預金口座番号(ゆうちょ銀行以外)
- ・対象者と確認できるもの(児童扶養手当証書・ひとり親家庭等医療費助成事業医療証等)
- ・高等学校入学の場合は、在学を証明できるもの
- ・印鑑(認印)

▼所得制限(表のとおり)

父・母・養育者(申請者)もしくは同居の家族(扶養義務者)の所得が所得制限限度額以上となる場合は、対象となりません。

扶養親族等の数	平成19年度所得制限限度額(平成18年分の所得)	
	父・母・養育者(申請者)	同居の家族(扶養義務者)
0人	190,000円	2,360,000円
1人	570,000円	2,740,000円
2人	950,000円	3,120,000円
3人	1,330,000円	3,500,000円
4人	1,710,000円	3,880,000円

▼支給方法

所得等の審査後、該当する申請者に対して、口座振込みにより支給します。

◎問い合わせ

子育て介護課 ☎内線305



児童手当を受給されていない方へ

今まで所得制限で手当を受給できなかった方でも、平成19年中の所得によっては、新たに受給可能になる場合があります。

このような方は、5月から平成20年度児童手当の認定請求を受け付けていますので、所得制限限度額を確認し、手続きをしてください。

なお、手当は申請月の翌月分から支給します。申請が遅れると、遅れた期間の手当は受けられませんのでご注意ください。

また、平成20年1月1日に大磯町以外の市町村に居住していた場合は、平成20年6月以降に、その市町村で発行する、平成20年度児童手当用課税証明書(平成19年中の所得と扶養人数、控除額が記載されているもの。源泉徴収票は不可)が必要となります。

児童手当所得制限限度額

(単位:万円)

扶養親族等の数	国民年金等加入者所得額	厚生年金等加入者所得額
0人	460	532
1人	498	570
2人	536	608
3人	574	646
4人	612	684
5人	650	722

《注意》

- ・扶養親族等の数は、税法上の控除対象配偶者及び扶養親族の数である。
- ・所得制限が適用されるのは対象所得から8万円および、雑損控除、医療費控除、小規模企業共済掛金控除等を差し引いた額である。
- ・所得税法に規定する老人控除対象配偶者または老人扶養親族がある場合についての限度額(所得額ベース)は上記の額に当該老人控除対象配偶者又は老人扶養親族1人につき6万円を加算した額。
- ・扶養親族の数が6人以上の場合の限度額(所得額ベース)は、1人につき38万円(扶養親族等が老人控除対象配偶者又は老人扶養親族であるときは44万円)を加算した額。

◎問い合わせ

子育て介護課 ☎内線306

▼届出先

子育て介護課 子育て支援班(公務員の方は勤務先になります)

図書館三二一だより

「予約」ってなあに？
「リクエスト」って
どうするの？

読みたい本が貸出中だったり、大磯図書館の他館に所蔵している場合や大磯図書館に所蔵していない場合、ぜひ「予約」と「リクエスト」を利用してください。

◎予約

貸出中または大磯図書館の他館に所蔵のとき、カウンターや電話で受付します。館内検索機や家庭のパソコンから自分で入力することもできます。その場合、利用券とパスワードが必要です。パスワードについては直接おたずねください。

予約が多い資料の場合はお待たせすることになります。また、受取場所(本館または分館)を選ぶこともできます。

◎リクエスト

図書館で所蔵していない場合「リクエストカード」に書名・著者名・出版社など記入していただくと、購入したり、県立図書館や県内の他の図書館から借用して提供します。県内の図書館に所蔵がないときは、国会図書館から借用することもできます。なお、昨年10月から東京工業大学の蔵書も借用できるようにな

りました。所蔵していない時間も、お気軽におたずねください。いずれも資料が用意できたら、電話かメールでお知らせします。

連絡を受けたら、約一週間以内に来館してください。なお、メール登録は、館内や家庭のパソコンや、カウンターでも行えます。

? 《質問コーナー》?

Q 予約がたくさん入ったときは、もう一冊購入しないんですか？
A 予約件数の動向を見計らって同じ本を複数購入することもあります。利用者からの寄贈で増えることもあります。

Q 予約・リクエストは何件まで？
A 合わせて10件までです。

Q リクエストの場合、どのくらいで資料が届きますか？
A ケースにより異なります。県立図書館に一度集めて各館に配送しますので、1〜4週間くらいかかることもあります。連絡がない場合はお問い合わせください。

◎問い合わせ

図書館 ☎(61)3002

町職員人事異動

(平成20年4月1日付)

新	氏名	旧	新	氏名	旧
<課長級>					
企画室長	相田 輝幸	総務部財政課長	町民福祉部福祉課副主幹	杉山 勝美	町民福祉部地域協働課副主幹
企画室機構改革担当主幹	仲手川 孝	企画室副主幹	町民福祉部子育て介護課副主幹	加藤 敦	環境経済部環境美化センター主査
総務部総務課長	福島 仲芳	教育委員会生涯学習課長	環境経済部環境美化センター副技幹	加藤 利光	環境経済部環境美化センター主査
(選挙管理委員会書記長兼務)			環境経済部環境美化センター副技幹	服部 昭	都市整備部都市整備課副技幹
総務部財政課長	増尾 克治	総務部総務課主幹	都市整備部都市整備課副主幹	笹山 隆二	環境経済部環境美化センター副技幹
総務部税務課長	戸村 豊茂	教育委員会図書館長	都市整備部まちづくり課副主幹	森田 敏	都市整備部都市整備課主査
総務部収納向上担当主幹	角田 孝志	総務部税務課副主幹	都市整備部下水道課副技幹	鈴木 一夫	教育委員会郷土資料館副主幹
町民福祉部町民課長	飯田 隆	総務部総務課長	消防署第2消防隊副主幹	小早川 徹	都市整備部まちづくり課副技幹
町民福祉部町民窓口担当主幹	松本 卓次	町民福祉部町民課長	(消防本部消防総務課副主幹兼務)		消防署第2消防隊副主幹
(町民福祉部国府支所支所長兼務)			消防署第1消防隊副主幹	加藤 徳興	(消防署第2救急救助隊長・副主幹兼務)
町民福祉部地域協働課長	岩崎 俊一	企画室機構改革担当主幹	(消防本部消防総務課副主幹兼務)		消防本部消防総務課副主幹兼務
町民福祉部福祉課長	小島 昇	町民福祉部子育て介護課副主幹	消防署第1消防隊隊長兼副主幹	関口 一郎	消防署第1消防隊副主幹
(ふれあい会館館長兼務)			(消防署第1救急救助隊長・副主幹兼務)		(消防署第1救急救助隊長・副主幹兼務)
(福祉センター所長兼務)			消防署第2消防隊隊長兼副主幹	岩崎 浩光	消防署第2消防隊副主幹
(障害福祉センター所長兼務)			消防署第2消防隊副主幹	杉山 徳幸	(消防本部消防総務課副主幹兼務)
町民福祉部子育て介護課長	小嶋 由起子	町民福祉部子育て介護課副主幹	(消防本部消防総務課副主幹兼務)		消防本部消防総務課副主幹
(世代交流センター所長兼務)			消防署第1消防隊副主幹	箕島 英雄	消防本部消防総務課副主幹
町民福祉部子育て支援・健康づくり担当主幹	荒巻 昌宏	企画室副主幹	(消防本部消防総務課副主幹兼務)	小泉 剛	消防本部消防総務課副主幹
環境経済部環境美化センター所長	芳弘 賢治	総務部税務課長	消防署第2消防隊副主幹	好弘	消防本部消防総務課副主幹
環境経済部経済観光課長	杉山 賢治	企画室長	(消防本部消防総務課副主幹兼務)		消防本部消防総務課副主幹
(農業委員会事務局局長兼務)			消防署第2消防隊副主幹		消防本部消防総務課副主幹
環境経済部農・漁業推進担当主幹	飯田 清孝	環境経済部経済観光課副主幹	(消防本部消防総務課副主幹兼務)		消防本部消防総務課副主幹
都市整備部みなど・国県道担当主幹	二宮 敏明	町民福祉部福祉課長	消防署第1消防隊副主幹		消防本部消防総務課副主幹
		(ふれあい会館館長兼務)	(消防本部消防総務課副主幹兼務)		消防本部消防総務課副主幹
		(福祉センター所長兼務)	消防署第2消防隊隊長兼副主幹		消防本部消防総務課副主幹
		(障害福祉センター所長兼務)	消防署第2消防隊副主幹		消防本部消防総務課副主幹
都市整備部まちづくり課長	矢野 孝	総務部財政課副技幹	消防署第1消防隊隊長兼副主幹		消防本部消防総務課副主幹
都市整備部まちづくり計画担当主幹	青木 勝重	都市整備部まちづくり課副技幹	消防署第2消防隊隊長兼副主幹		消防本部消防総務課副主幹
都市整備部下水道課長	平田 明	都市整備部下水道課副技幹	消防署第2消防隊副主幹		消防本部消防総務課副主幹
監査委員事務局長	柳田 國光	町民福祉部地域協働課長	消防署第1消防隊隊長兼副主幹		消防本部消防総務課副主幹
教育委員会学校教育課長	和田 勝巳	環境経済部経済観光課長	消防署第1消防隊副主幹		消防本部消防総務課副主幹
教育委員会教育指導担当主幹	林 正人	環境経済部環境美化センター所長	消防署第2消防隊隊長兼副主幹		消防本部消防総務課副主幹
教育委員会生涯学習課長	二宮 正美	環境経済部環境美化センター所長	消防署第2消防隊副主幹		消防本部消防総務課副主幹
(生涯学習館館長兼務)			消防署第1消防隊隊長兼副主幹		消防本部消防総務課副主幹
(郷土資料館館長兼務)					消防本部消防総務課副主幹
教育委員会図書館館長	山口 章子	総務部総務課副主幹			消防本部消防総務課副主幹
消防本部消防長	穂坂 優	町民福祉部子育て介護課長			消防本部消防総務課副主幹
		(世代交流センター所長兼務)			消防本部消防総務課副主幹
消防署長	守屋 時春	消防署第2消防隊副主幹			消防本部消防総務課副主幹
消防署副署長兼主幹	三木 茂男	消防署第2消防隊隊長兼副主幹			消防本部消防総務課副主幹
(消防署第1消防隊主幹兼務)	平井 徹	消防署第1消防隊隊長兼副主幹			消防本部消防総務課副主幹
<副主幹級>					
企画室副主幹	早崎 薫	教育委員会図書館副主幹	部長(防災・地域推進担当)	河野 憲之	
企画室副主幹	波多野 昭雄	町民福祉部地域協働課主査	監査委員事務局長	山口 明男	
総務部総務課副主幹	佐野 慎治	都市整備部都市整備課主査	消防本部消防長	今井 正	
町民福祉部町民課副主幹	二宮 和代	総務部税務課副主幹	都市整備部まちづくり課長	西村 昭弘	
町民福祉部地域協働課副主幹	長岡 克昌	教育委員会学校教育課副主幹	都市整備部下水道課長	杉山 知光	
(防災対策担当兼務)			選挙管理委員会書記長	大原 憲二	
町民福祉部地域協働課副主幹	久保田 徳人	企画室主査	農業委員会事務局局長	宮代 行雄	
(防災対策担当兼務)			教育委員会学校教育課長	箕島 信雄	
			教育委員会教育指導担当主幹	竹内 浩	
			消防署長	鈴木 晃一	
			(国府分署長兼務)		
			町民福祉部子育て介護課主幹	安池 幸子	
			(大磯保育園園長兼務)		
			教育委員会学校教育課主幹	内谷 啓子	
			(教育委員会大磯幼稚園園長兼務)		
			(教育委員会小磯幼稚園園長兼務)		
			消防署第1消防隊副署長兼主幹	杉崎 一成	
			町民福祉部町民課副主幹	小嶋 修司	
			教育委員会国府幼稚園園長	水澤 いく子	
			(教育委員会月京幼稚園園長兼務)		
			消防本部消防総務課副主幹	福島 康夫	
			都市整備部都市整備課技師	西 暁	
			教育委員会大磯小学校主任校務整備員	森 あさ子	
			教育委員会国府小学校主任給食調理員	坂元 葉子	

※副主幹以上

退職者 (平成20年3月31日付)

旧	氏名	備考
部長(防災・地域推進担当)	河野 憲之	
監査委員事務局長	山口 明男	
消防本部消防長	今井 正	
都市整備部まちづくり課長	西村 昭弘	
都市整備部下水道課長	杉山 知光	
選挙管理委員会書記長	大原 憲二	
農業委員会事務局局長	宮代 行雄	
教育委員会学校教育課長	箕島 信雄	
教育委員会教育指導担当主幹	竹内 浩	
消防署長	鈴木 晃一	大磯小学校校長
(国府分署長兼務)		
町民福祉部子育て介護課主幹	安池 幸子	
(大磯保育園園長兼務)		
教育委員会学校教育課主幹	内谷 啓子	
(教育委員会大磯幼稚園園長兼務)		
(教育委員会小磯幼稚園園長兼務)		
消防署第1消防隊副署長兼主幹	杉崎 一成	
町民福祉部町民課副主幹	小嶋 修司	
教育委員会国府幼稚園園長	水澤 いく子	
(教育委員会月京幼稚園園長兼務)		
消防本部消防総務課副主幹	福島 康夫	
都市整備部都市整備課技師	西 暁	
教育委員会大磯小学校主任校務整備員	森 あさ子	
教育委員会国府小学校主任給食調理員	坂元 葉子	

◎問い合わせ 総務課 ☎内線210

町立幼稚園の

施設開放・

体験入園



町立幼稚園の施設開放を、4園とも、5月から毎週行います。どうぞお気軽に、最寄りの幼稚園に遊びにいらしてください。

施設開放日

- (時間は、いずれも午前中)
- ・大磯幼稚園 毎週木曜日 ☎(61) 0505
 - ・小磯幼稚園 毎週金曜日 ☎(61) 4093
 - ・国府幼稚園 毎週木曜日 ☎(71) 0549
 - ・月京幼稚園 毎週金曜日 ☎(71) 3050

体験入園

未就園児のお子さんと保護者の方が幼稚園の先生と一緒に活動する体験入園も開催します。開催日程表は、各園でお渡ししています。

問い合わせ

学校教育課 ☎内線327

国府学童保育クラブが開所



国府小学校の隣接地に国府学童保育クラブが完成し、3月23日に開所式を行いました。この施設の完成により今まで月京幼稚園の余裕教室および国府小学校の教室を利用し、2か所に分かれて行っていた学童保育を1か所で運営することができるようになりました。国府学童保育クラブが健やかな心と体をはぐくむ子どもたちの居場所となり、ここでの生活

が子どもたちにとって、かけがえない財産になることを願っています。

○名称

国府学童保育クラブ

○所在地

月京18番26号

敷地面積 約495㎡

○建物

構造 軽量鉄骨造平家建

延床面積 約182㎡

○問い合わせ

子育て介護課 ☎内線306

合併処理浄化槽設置に補助

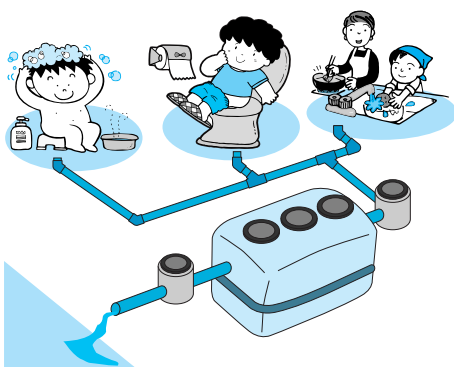
生活排水による公共用水域の水質汚濁の進行を防止し、生活環境の保全を図るため、合併処理浄化槽を設置する方に補助金を交付します。

▼補助金額

浄化槽の 人槽区分	補助金の 額
5人槽	332,000円
6・7人槽	414,000円
8~10人槽	548,000円

▼申請手続き

浄化槽の着工前までに補助金申請書に建築確認通知書の写し、構造図、設置図等を添えて申請してください。



▼申請場所

環境美化センター

○問い合わせ

環境美化センター ☎(72) 4438

広告

子どものすこやかな成長を願って!!

不登校ぎみのお子さん、学習の補助が必要なお子さんのお手伝いをしています。

低学年の補習、お預かり、学校との対応…



お問い合わせ

— Be Professional —
親と子の塾

☎0463-72-5951

広告

E-mail syoshikusunoki@kch.biglobe.ne.jp

古書を買取りいたします

不要の本、どんなに古いものでも、出張買取りの相談に応じます。その他、古い絵葉書、写真、資料なども承ります。



書肆 楠の木

TEL/FAX 0467-82-8975
営業時間 11:00~20:00
定休日 毎火曜日
茅ヶ崎市若松町1-8

あなたの住まいは安全ですか？

昨年発生した、新潟県中越沖地震では約2万棟の家屋に被害が生じました。町でも神奈川県西部地震などいくつかの地震による家屋への被害の発生が予想されています。

町では木造住宅の耐震診断の補助を行っていますので、住宅の安全性を調べてみてはいかがでしょうか。



③補助額 4万円

(町税を滞納している場合は補助できません。)

④申請書受付期間

6月から毎月1日～10日
(最終は平成21年1月15日まで。各月の期日が閉庁日の場合はその翌開庁日になります。)

⑤予定軒数 10軒

(応募者多数の場合は、先着順など選考基準により選出します。詳細については、左記まで問い合わせください。)

◎問い合わせ

まちづくり課 ☎内線242

①対象住宅

- ・建築物の所有者が自ら居住しているもの
- ・昭和56年5月31日以前に建築された木造住宅
- ・地上2階建以下(地階のないもの)の在来軸組工法によるもの

②診断料

一般診断 6万円
精密診断 13万6,500円

もの

※在来軸組工法とは、柱や梁等で家の骨組みをつくる工法です。

防災行政無線情報ダイヤルを開始



町では、防災行政無線のデジタル化に伴い、防災行政無線で放送した内容を電話で確認できる「電話応答装置」を新たに設置しました。

この電話応答装置は、放送内容が録音されているため、ご自宅の電話や携帯電話から、防災

行政無線情報ダイヤル(62)1

122へ電話すると、防災行政無線で放送した24時間以内の放送内容を確認(再生)することができます。

放送内容を聞き漏らしたり、内容を再度確認したい場合は、防災行政無線情報ダイヤルをご利用ください。

【使用方法】

- ①防災行政無線情報ダイヤル(62)1122をダイヤルしてください。

②音声ガイダンス(案内)が流れます。直前に放送した内容をすぐに聞きたい場合は、ガイダンスが流れ始めたら1を押してください。(放送内容が流れ始めたら2を押すと、放送内容を最初から聞くことができます。)

③終了する場合は、電話機を置くか0を押してください。

◎問い合わせ 防災対策担当

☎内線241

猫の

不妊・去勢

手術費用を助成



不幸な命を生まないために飼猫に不妊・去勢手術をしましょう。

次のとおり飼猫に対する不妊・去勢手術費用の助成を行います。

▼助成対象者

飼猫の不妊・去勢手術を行った飼養者

▼助成額

・不妊手術 1匹 3,000円
・去勢手術 1匹 2,000円

▼申請限度数

世帯で1匹まで(飼養者とその世帯の者が平成21年3月31日までに申請できる匹数)

▼手続きに必要なもの

- ・手術費の領収書
- ・愛猫登録証
- ・印鑑

▼申請場所

町民課又は環境美化センターの各窓口

◎問い合わせ

環境美化センター ☎(72)4438

ちゅうなんは **ATM手数料0円宣言!**

ちゅうなんのATMは入出金手数料が365日いつでも0円!

※ちゅうなんのキャッシュカードでちゅうなんのATMを利用する場合に限ります。

気さくなおつきあい **中南信用金庫**

http://www.chunan-shinkin.co.jp
お問い合わせ先 本部 ☎(0463)61-2615

汲みたての天然温泉 & ロウリュサウナ

新しい施設・サービスが加わって、ますます魅力がアップしました。

FEEL 男女露天風呂が 『炭酸泉』 になりました。

TRY 女性フロアに誕生。話題の『皇室座燻』をお試しください。

太古の湯/グリーンサウナ
平塚駅西口 徒歩2分 TEL.0463-22-1772
宿泊可・年中無休(男性・女性とも)・駐車場完備 http://www.green-sauna.com/

2008 邸園文化交流園・大磯春

お庭めぐりとお茶を楽しむ会

かぜ薫る5月、大磯めぐりと、さつき咲く旧安田善次郎邸のお茶室でお茶を楽しむ会を企画しました。どなたでも気軽に参加してください。

▼とき 5月25日(日)(1日2回)

午前の部 午前10時～12時まで
(受付時間 午前9時30分～10時)

午後の部 午後1時30分～3時30分まで(受付時間 午後1時～1時30分)

▼募集人数 午前・午後各12名程度

▼参加費 2,000円(保険料、茶菓代、資料代等)

▼集合場所 旧安田善次郎邸

▼内容(コース) 旧安田善次郎邸のお茶室でお点前を楽しむ
↓お庭案内↓ぶらり旧跡案内
↓鳴立庵↓旧島崎藤村邸案内
↓解散

▼注意事項

- ・コースはガイドの先導により約2km徒歩でめぐります。
- ・荒天の場合は中止になります。
- ・お問い合わせください。
- ・天候の状況等によりコースの変更・省略があります。

・履物は、底が平らなものをお願いします。

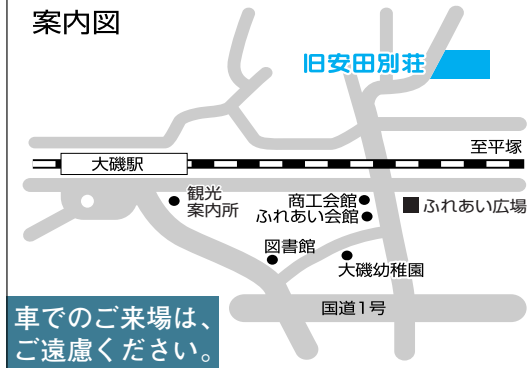


・お子様同伴のお申し込みは、お断りします。

申込み方法

往復はがきによる事前申し込み制です。電話、ファックス、電子メール等での予約受付はいたしません。1枚の往復はがきで、1つの日程に1名様申し込みです。随時、受け付けておりますが、申込者多数の場合には先着順になります。※返信はがき裏の上部5cmの部分には何も記入しないでください。※この返信はがきが入場券になりますので、参加の際に必ずお持ちください。※返信はがきを紛失した場合は、前日までに必ずご連絡下さい。

案内図



車でのご来場は、ご遠慮ください。

※道案内は観光案内所にお立ち下さい。

お知らせ

毎年実施していましたが旧安田善次郎邸の一般公開は、より多くの方に大磯の名所や旧跡を散策していただき、大磯の歴史的景観にふれていただきたという趣旨から、今年から「邸園文化交流園」事業の一環として実施することになりました。

◎お問い合わせ 大磯町観光協会 ☎0463(61)3300

<p>往復はがき表</p> <p>50 2550003</p> <p>往信</p> <p>(社)大磯町観光協会内 「邸園文化交流園 大磯春」行</p>	<p>返信はがき裏</p> <p>参加申込者名 住所 電話番号</p>	<p>返信はがき表</p> <p>50</p> <p>返信</p> <p>申込者の 郵便番号 住所 氏名</p>	<p>往復はがき裏</p> <p>お庭めぐりと お茶を楽しむ会 希望受付時間を 明記してください。</p> <p>①(午前の部) 受付時間9:30~10:00 ②(午後の部) 受付時間13:00~13:30</p> <p>参加申込者名 住所 電話番号</p>
---	---	--	---



旧安田善次郎邸のお庭見学、藤村邸、鳴立庵をめぐるまち歩き

さつき咲く旧安田善次郎庭園と旧跡めぐり

▼とき 6月1日(日)(1日4回)

受付時間

午前の部 ①(9時30分～10時) ②(10時10分～10時40分)
午後の部 ③(1時～1時30分) ④(1時40分～2時10分)

▼募集人数 各回おむね125人

▼参加費 500円(保険料、資料代等)

▼集合場所 旧安田善次郎邸

▼内容(コース) 旧安田善次郎邸案内↓島崎藤村の墓↓新島襄終焉の地↓鳴立庵案内↓旧島崎藤村邸案内↓解散

▼注意事項

- ・コースはガイドの先導により約2km徒歩でめぐります。
- ・荒天の場合は中止になります。
- ・お問い合わせください。
- ・天候の状況等によりコースの変更・省略があります。
- ・履物は、底が平らなものをお願いします。

◎お問い合わせ 大磯町観光協会 ☎0463(61)3300

<p>往復はがき表</p> <p>50 2550003</p> <p>往信</p> <p>(社)大磯町観光協会内 「邸園文化交流園 大磯春」行</p>	<p>返信はがき裏</p> <p>①参加申込代表者名 住所 電話番号 ②参加者名 住所 ③参加者名 住所 ④参加者名 住所</p>	<p>返信はがき表</p> <p>50</p> <p>返信</p> <p>申込者の 郵便番号 住所 氏名</p>	<p>往復はがき裏</p> <p>さつき咲く旧安田庭園と 旧跡めぐり 希望受付時間を第2希望 まで明記してください。</p> <p>①受付時間9:30~10:00 ②受付時間10:10~10:40 ③受付時間13:00~13:30 ④受付時間13:40~14:10</p> <p>①参加申込代表者名 住所 電話番号 ②参加者名 住所 ③参加者名 住所 ④参加者名 住所</p>
---	---	--	--

申込み方法

往復はがきによる事前申し込み制です。電話、ファックス、電子メール等での予約受付はいたしません。1枚の往復はがきで、1つの日程に4名様申し込みです。随時、受け付けておりますが、申込者多数の場合には先着順になります。※返信はがき裏の上部5cmの部分には何も記入しないでください。※この返信はがきが入場券になりますので、参加の際に必ずお持ちください。※返信はがきを紛失した場合は、前日までに必ずご連絡下さい。

(3月16日)

その日は天気も良く、選手の人たちはみんな、気持ち良さそうに走っていました。中には車いすの人も走っていて、障害者の人でも走れるのは良いことだなと思いました。

他にも、飲食店や国府小学校3年生の「キッズソーラン」など、走らない人も会場を盛り上げていました。

来年は西湘バイパスが修理されて、フルマラソンができるようになればいいと思います。そしてランナーの人たちも元気に走れるといいです。

(内海七夕美)

私はゴール地点の方で応援をしていました。たくさんの方がゴールしてきて、中には仲間同士で手をつないでゴールしたり、目立つように着ぐるみを着て走っていたりした人もいました。女の人もたくさん走っていて、ゴール直前のランナーの顔はみんなうれしそうでした。

◎問い合わせ
企画室 ☎内線206



合わせて約1万4千人、走った人は約1万2千人とたくさんの方が参加していました。海沿いを走るの景色も良いし、潮風がとても気持ち良かったです。湘南国際マラソンはとても良い場所です。楽しいイベントだと思いました。そしてそのような楽しいマラソンをたくさんの方が経験できて良かったと思います。来年も今年みたいにできるといいなと思いました。

(高島あずさ)

このコーナーを手伝ってくれる子ども記者を募集しています。

裁判員制度をご存知ですか

裁判員制度は、国民から選ばれた裁判員が裁判官とともに刑事裁判に加わり、有罪・無罪を判断し、刑を決めるという新しい制度です。

この制度は、平成16年5月21日に成立した「裁判員の参加する刑事裁判に関する法律」に基づき、平成21年5月までに始まります。

裁判員の候補予定者は、市町村の選挙人名簿に登録された者の中から無作為に抽選で選ばれ、

その中から裁判官によるくじや面接等により、事件ごとに裁判員が選ばれます。

神奈川県では、横浜地方裁判所の本庁と小田原支部の2箇所で行われることになっており、各市町村では毎年候補予定者名簿を10月15日までに所属する裁判所に送付することになります。

裁判員制度に皆様のご理解とご協力をお願いします。

入っているから安心!

ボランティア事故共済に

加入を!



ボランティア活動中の本人のケガや他人にケガを負わせたり、他人のものを壊してしまった際に保険金が支払われます。ボランティア活動をされる方は、ぜひご加入ください。

掛金プランは1人年額600円からです。

加入方法、補償内容の詳細は下記へお問い合わせください。

◎問い合わせ

(社)神奈川県青少年協会
☎045(402)0346

5月23日「出前講義」開催

裁判員制度について、横浜地方裁判所の出前講義(ビデオ上映等)を次のとおり開催しますのでご参加ください。

▼とき 5月23日(金) 午後1時30分

▼ところ 保健センター2階研修室

◎問い合わせ 選挙管理委員会
☎内線228

照ヶ崎プールのアルバイト募集

町営照ヶ崎プールの受付員を募集します。

- ▶人員 若干名
 - ▶給与 (時給) 780円
 - ▶雇用期間 7月1日(火)~8月31日(日)
 - ▶勤務時間 8:30~17:00
 - ▶提出書類 町指定の臨時職員登録書1通(登録書は町ホームページからダウンロードできます。)
 - ▶応募資格 18歳以上の健康な方
 - ▶応募締切 5月19日(月)まで
 - ▶採用決定 6月6日(金)までに連絡します。
- ◎問い合わせ・申込み
経済観光課 ☎内線264

情報コーナー

役場 ☎61-4100

問 問い合わせ
申 申込み

食生活改善推進員 養成講座

最新の食と健康について学び、地域の食生活改善推進活動に参加できる意欲のある方を募ります。

▶**とき** 6月20日(金)～平成21年2月13日(金) (全11回・主に金曜日)

▶**ところ** 保健センター他

▶**内容** 食生活の基本・食物生産と流通・素材の選び方・ライフステージ別の食生活などの講義と実習

▶**対象** 継続的に出席可能な方(8割以上出席の方には修了証を交付)

▶**募集人員** 15名

▶**費用** 実習材料代と資料代の一部負担があります。

問・申 子育て介護課 ☎内線309

パソコン講座

パソコンの初心者を対象に、文字入力などの基礎的な操作方法やインターネットの閲覧方法を4回に分けて学習します。

▶**とき** 6月6日、13日、20日、27日いずれも金曜日。各回とも9:30～12:00(全て出席できる方)

▶**ところ** 生涯学習館

▶**対象** 町内在住の成人15名(初めて受講する方優先)

▶**参加費** 無料

▶**持物** 筆記用具

▶**その他** パソコンは生涯学習館の物を使用します。

▶**申込締切** 電話で5月7日(水)から(先着順)

問・申 生涯学習課 ☎内線323



おおいそ健康ウォーク

「金目観音・周辺ハイキング」

▶**とき** 5月26日(月) 雨天中止
集合…9:00 高来神社
解散…15:00ころ

▶**コース** 高来神社～高村公園～向山～金目観音(昼食)～吾妻橋～纏緑道～高来神社

▶**参加費** 200円(保険・資料代)

▶**持物** 弁当・飲み物・保険証・タオル・雨具等

▶**締切り** 5月20日(火)

「開成町あじさいの里・瀬戸屋敷ウォーキング」

▶**とき** 6月17日(火) 雨天中止
集合…9:30(時間厳守)JR国府津駅御殿場線ホーム3番線(大磯駅9:12乗車 二宮駅9:17乗車)
解散…15:30ころ(ビール工場バス停)

▶**コース** 松田駅～あじさいの里(公園・昼食)～瀬戸屋敷～花アオイ農道～ビール工場内庭園散策～ビール工場バス停(大雄山駅へ)

▶**参加費** 200円(保険・資料代)

▶**持物** 弁当・飲み物・保険証・タオル・雨具等

▶**申込締切** 6月10日(火)

問・申 子育て介護課 ☎内線308

Bウェーブ

「Body(体)」、「Bone(骨)」、「Beauty(美)」、体を動かして心とからだのリフレッシュ!ママさんの産後シェイプアップにもどうぞ!

▶**とき** 5月26日(月)
10:00～11:30

▶**ところ** 保健センター

▶**内容** 体操(骨太体操・リズム体操・ストレッチ)

▶**対象** 20～50歳代の方(お子さんも一緒に参加できます。)

※申し込み不要・直接会場へ

問・申 子育て介護課 ☎内線308

ワークショップ「草と木の調査」 第8期メンバー募集

町内で見られる植物の目録化を進めるとともに開花時期を調べ、花ごよみを作成します。

説明会

▶**とき** 5月24日(土) 9:30～

▶**ところ** 郷土資料館研修室

▶**調査活動** 第2第4土曜日を中心に年間を通して調査を実施。

▶**参加** 興味のある方は都合の良い日にご参加ください。

▶**持物** 筆記用具・飲み物

▶**申込み** 随時申し込みを受け付けています。直接もしくは電話でお申し込みください。

問・申 郷土資料館 ☎(61)4700

日赤救急法救急員 養成講習会

全日程を修了し講習後の検定試験合格者には、救急法救急員の認定証を交付します。

▶**とき** 6月7日(土)、8日(日)、15日(日)の全3日間
9:30～18:00

▶**ところ** ふれあい会館3階

▶**内容** 心肺蘇生法(AED・自動体外式除細動器)の使用法、止血法、包帯法、骨折・脱臼の手当、災害時の対応等。

▶**対象** 満15歳以上の方で全日程参加可能な方。(町民の方を優先)

▶**定員** 20名(多数の場合は抽選)

▶**参加費** 3,000円(教材、保険等)

▶**申込み** はがきに住所、氏名(フリガナ)、生年月日、電話番号、『救急法救急員養成講習会希望』と記入し、〒255-8555大磯町東小磯183 日赤大磯町区分区あてへ。

▶**申込締切** 5月28日(水)までに必着

問 災害救護赤十字奉仕団

蔦野宅 ☎(61)1401(19時～21時)

相模国府祭を訪ねる

相模国総社(六所神社)から相模国府跡を巡り、神揃山の国府祭を見学します。

▶**とき** 5月5日(月・祝)

9:30～ 小雨決行

▶**ところ** 六所神社(大磯町国府本郷935)に集合

▶**参加費** 500円

▶**コース** 六所神社－祇園塚－大矢場(馬場公園)－守公神社－真勝寺(国分寺跡)－国府跡想定地－神揃山(解散) 2km 約2時間

▶**申込み** 当日 先着100名

問・申 大磯ガイドボランティア協会 半田 ☎090-8496-2145

文化祭参加団体を募集

町文化祭に参加を希望する団体を募集します。なお、昨年参加された団体には文化祭案内通知を送ります。

▶**開催期間(予定)** 10月25日(土)・26日(日)

▶**開催場所** 町内公共施設(保健センター、図書館等)を予定

▶**募集期間** 5月7日(水)～16日(金)

▶**申込み方法** 申込用紙に必要事項を記載して、生涯学習課へ持参(申込用紙は町生涯学習課にあります)。

問・申 生涯学習課 ☎内線329

KYT研修会の参加者募集

キケンのK、ヨチのY、トレーニングのTをとった「危険予知トレーニング」で、子ども会活動中の事故を未然に防ぐことを目的に研修会を実施します。

▶**とき** 5月17日(土)13:00から

▶**ところ** 保健センター2階研修室

▶**講師** 全国子ども会KYT指導者 石橋 賢治氏、伊良子 綾恵氏

▶**対象** 子ども会や地区活動の代表者・指導者

▶**参加費** 無料

▶**持物** 筆記用具

▶**申込み方法** 電話で5月7日(水)から

問・申 生涯学習課 ☎内線323

マンドリンコンサート開催

25年の歴史を持つ湘南地区を中心とした社会人のマンドリンオーケストラグループによる演奏会です。

▶**とき** 5月18日(日)

13:00～15:00

▶**ところ** 郷土資料館研修室

▶**内容** アマチュアのマンドリン演奏グループ「アンサンブル・マーレ」による演奏会

▶**入場料** 無料

▶**定員** 70名程度(要予約)

問・申 県立大磯城山公園管理事務所 ☎(61)0355

「お琴」演奏体験会開催

初めての人を対象に、和楽器の代表である「琴」を体験していただきます。和の雰囲気をかもし出す音色でまずは弦をはじいていただき、先生の指導に沿って楽しく演奏します。

▶**とき** 5月17日(土)

13:00～15:00

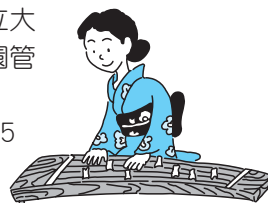
▶**ところ** 県立大磯城山公園茶室「城山庵」

▶**参加費** 無料

▶**定員** 小学生以上10名程度(申込先着順)

問・申 県立大磯城山公園管理事務所

☎(61)0355



大磯混声合唱団 第22回定期演奏会

▶**とき** 5月18日(日)

13:30開場 14:00開演

▶**ところ** 二宮町生涯学習センター(ラディアンホール)

▶**入場料** 無料

▶**指揮** 大塚正夫

▶**ピアノ** 渡邊 愛

▶**演奏曲** 北原白秋名曲選・モーツァルトミサ曲・ポピュラー・叙情歌・合唱組曲「沙羅」

問 事務局 福島宅 ☎(61)1809

「親子記者」参加者募集

日本非核宣言自治体協議会では、8月9日の長崎原爆の日親子で取材をし、原爆や平和について考えてくれる、親子記者を募集します。

▶**日程** 8月8日(金)～8月10日(日) 2泊3日

▶**取材地** 長崎市

▶**参加資格**

町内在住の小学生とその保護者

▶**募集人数**

全国で20名

(小学生1名とその保護者1名の10組)

▶**参加費** 交通費、宿泊代、取材補助費支給

▶**応募方法** 往復はがきに住所、氏名、性別、小学校名、学年、電話番号、保護者氏名を記入・押印のうえ、事務局郵送、またはホームページでもご応募いただけます。(http://www.nucfreejapan.com)

▶**募集期限** 5月31日(土)

※郵送の場合は、当日消印有効

問・申 日本非核宣言自治体協議会事務局 親子記者係(〒852-8117 長崎市平野町7-8 長崎市平和推進室内) ☎095(844)9923



特設人権相談所の開設

人権擁護委員が下記の相談に応じます。

▶**とき** 6月1日(日)

13:00～16:00

▶**ところ** 保健センター2階研修室

▶**相談内容**

- ・児童、生徒のいじめ、体罰の問題など
- ・家庭内や隣近所のことなどで困ったこと、悩みごとなど
- ・名誉き損、セクハラ、プライバシーの侵害など

※個人の秘密は固く守ります。お気軽にご相談を!

問 地域協働課 ☎内線237

第30回 町民ミニサッカー大会

- ▶**とき** 6月1日(日) 9:00開会
6月8日(日)決勝戦終了後閉会式
- ▶**ところ** 運動公園多目的グラウンド
- ▶**参加資格** 15歳以上の町在住、在勤の方(申込みは、チーム単位)
- ▶**競技規則** 日本サッカー協会競技規則
- ▶**チーム編成** 1チーム6人(競技者登録は10人まで)
- ▶**代表者会議・抽選会・申込み**
5月23日(金) 19:00～
保健センター2階研修室
- 問・申 町体育協会サッカー部
加藤宅 ☎(61)3643

第19回 町民ヨットスクール大会

- 湘南の海でヨットに挑戦してみませんか？
- ▶**とき** 5月25日(日) 10:00～
15:00 小雨決行
荒天時は6月7日(土)へ延期
- ▶**ところ** 江ノ島ヨットハーバー
- ▶**対象** 高校生以上(10名程度)
- ▶**持物** 濡れても良い服装、タオル、着替え等
- 問・申 町体育協会ヨット部 平川宅 ☎(61)1573
<http://www.oiso.ne.jp/oyc/>

高齢者教室

健康で生き生きと、心豊かな生活を送るための楽しみ方を探ってみませんか。気軽に参加ください。

回	月 日 (曜日)	会 場	学習内容	講 師
1	6月12日(木)	保健センター	落語を一席…	山口 宣秀
2	6月26日(木)		お口の中から健康	歯科衛生士 竹内 洋子氏 金城 美栄子氏
3	7月3日(木)		ゆっくりとした動作で呼吸に合わせてながら体を動かしましょう	日本武術太極拳 公認指導員 渡辺 律子氏
4	9月8日(月)	国府支所	お口の中から健康	歯科衛生士 竹内 洋子氏 金城 美栄子氏
5	9月22日(月)		落語を一席…	山口 宣秀
6	9月29日(月)		ゆっくりとした動作で呼吸に合わせてながら体を動かしましょう	日本武術太極拳 公認指導員 渡辺 律子氏

※太極拳の回では、動きやすい服装でお越しください。

第17回町民春季 男子ソフトボール大会

- ▶**とき** 6月8日(日) 8:30開会
- ▶**ところ** 大磯中学校グラウンド
- ▶**参加資格** 町在住、在勤の方
- ▶**競技規則** 日本ソフトボール協会オフィシャルルール
- ▶**申込締切** 5月23日(金)
- ▶**代表者会議・抽選会** 5月30日(金) 18:30～ 生涯学習館
- 問・申 町体育協会ソフトボール部
(有)岩田土木管工内 山下
☎(61)7215、FAX(61)7769

大磯キッズサーフィン チャレンジ大会

- ▶**とき** 6月15日(日) 7:00～
11:30 予備日6月22日(日)
- ▶**ところ** 大磯海水浴場
- ▶**対象** 小学生のみ20名
- ▶**内容** 初心者向けサーフィンスクール及びコンテスト、ライフセービング
- ▶**参加費** 2,500円
- ▶**申込締切** 定員になり次第締め切り
- 問・申 町体育協会サーフィン部
田原宅 ☎(61)7940

休日急患診療 在宅当番医

5月の日程表

日	曜	当 番 医	診 療 科 目	所 在 地	電 話
3	土	尾上クリニック	内・循	二宮町二宮795	7 1 - 1 6 1 2
4	日	脇医院	内・消・小・外	大磯町大磯1562	6 1 - 0 8 2 9
5	月	二見整形外科	整・リハ	二宮町川匂6	0465-43-2921
6	火	森田内科医院	内・呼・消・循・小	大磯町東小磯10-1	6 1 - 8 8 8 7
11	日	たけすえ小児科	小・内	二宮町二宮904	7 1 - 9 7 3 5
18	日	二宮診療所	内	二宮町二宮1305	7 1 - 0 2 0 1
25	日	住田医院	内・小・循	二宮町二宮122-8	7 1 - 0 1 7 9

※診療科目以外の診療については、他の医療機関を紹介する場合があります。

※休日当番医は、都合により変更となる場合がありますので、事前に消防署へご確認ください。

休日当番医は町モパイルページでも確認できます。



<http://www.town.oiso.kanagawa.jp/i/>

まず、あなたの主治医の都合を聞いた上でご利用ください。

診療時間厳守

- ・午前9時～12時
- ・午後2時～5時

◎問い合わせ
大磯町消防署 ☎(61)0911
二宮町消防署 ☎(72)0015

火事と救急 3月の出動状況

消防車… 16件(火災出動0、救助出動1、その他出動15)
救急車… 125件(急病78、交通事故13、一般負傷18、その他16)

今月の短歌

132

冬雲の

早く流れて静止せる

クレーンかすかに

反り返りたり

西行祭歌詠短歌 一般の部

小平市 栗原 良子

(評)雲の流れから冬の風が吹いているのがわかります。厳しい寒さ。クレーンが一基、強い意思を秘めて立っているかのようです。意思を感じるの「反り返りたり」という結句から。張秀れた歌です。

西行祭歌詠者 柳 宣宏

◎問い合わせ

経済観光課

☎内線 264

ゆずります! ゆずってください!

不用品登録情報

○ゆずります

自転車18インチ男子用(ピンク)、女性用年寄用靴21.5(黒)

○ゆずってください

エアロバイク、乗馬マシン、筋力増強器具、ベビーカー(A・B問わず)、ハイローシート又はチェア、携帯用CDプレーヤー

▶不用品の登録や斡旋の受付

8:30~17:15(土・日・祭日)

○不用品登録状況はホームページでもご覧いただけます。

○交渉は当事者同士でお願いします。

○連絡をいただいてもすでに取引が成立している場合もありますのでご了承ください。

☎ 地域協働課 ☎内線237

会議開催のお知らせ

教育委員会定例会

5月21日(水) 9時00分~
生涯学習館 2階集会室

☎ 学校教育課 ☎内線322

農業委員会総会

5月23日(金) 13時30分~
国府支所2階 会議室

☎ 農業委員会 ☎内線358

社会福祉施設

産休代替職員の登録

県内の社会福祉施設に、臨時に採用する代替職員の登録を実施します。

▼登録の対象者 県内に居住し、次の資格を持つ方で現在無職の方、または社会福祉施設以外の業務に従事しているが、社会福祉施設に勤務することを希望する方。

- ・保育士・看護師・保健師
- ・介護職員・児童生活支援員
- ・寮母・児童自立支援専門員
- ・児童指導員・生活指導員
- ・職業指導員・母子指導員
- ・作業療法士・理学療法士
- ・栄養士・調理員

▼登録期間 平成20年5月15日(木)~30日(金)

▼登録方法 登録申込書に必要事項を記入し、子育て介護課に提出。

◎問い合わせ

☎内線 305

消防情報ダイヤル ☎(61)5151

- ・消防車の出動情報、休日当番医情報は、こちらで確認をしてください。通常は、防災情報(内容は毎月変わります。)が聞けます。

☎ 消防署 ☎(61)0911



相談の案内 [5月]

相談名	相談内容等	とき	ところ	相談窓口・主管課
人権相談	憲法で保障されている人権への侵害に関する相談	8日(木) 13時~16時	福祉センター「さざれ石」	地域協働課 ☎(61)4100 内線237
行政相談	国の行政や特殊法人に対する要望や苦情	15日(木) 13時~16時	※法律相談の予約は毎月1日からです。 (1日が土・日・祝日の場合は、翌日または翌々日)	
法律相談(予約制)	相続・離婚・金銭貸借・暴力傷害・債権・債務等、日常生活の中の法律的な問題	8日(木) 15日(木) 13時~16時		
消費生活相談	物品、サービス等の契約に関するトラブル、解約手続き、商品や訪問販売に関する苦情等	月~金 9時30分~16時 (ただし、祝日は除きます)	平塚市消費生活センター ☎(21)7530 ※無料の駐車場はありません。	
		水 16時~19時	かながわ夜間消費生活電話相談 ☎045(314)5586 ※電話相談のみとなります。	
		土日祝 10時~16時	かながわ休日消費生活電話相談 ☎045(314)5586 ※電話相談のみとなります。	
心配ごと相談	人間関係などの日常生活上のさまざまな悩み、相談	20日(火) 13時~15時30分	福祉センター「さざれ石」	社会福祉協議会 ☎(61)9390
電話教育相談	不登校・いじめ等 電話・来所相談 対象…園児・児童・生徒と保護者	毎週月曜日~金曜日 9時~正午/13時~16時30分 (ただし、祝日は除きます。)	大磯町教育研究所 (町立小磯幼稚園内)	教育相談窓口 ☎(60)3670
こころの健康相談	心の悩みや病気で困っている方やその家族を対象に精神科医が相談を受けます。(引きこもりやアルコール等の相談も含む・予約制)	14日(水)、20日(火)、26日(月) 13時30分~15時45分	平塚保健福祉事務所	平塚保健福祉事務所 ☎(32)0130
児童虐待相談	児童虐待に関する相談	毎週月曜日~金曜日 8時30分~17時15分 (ただし、祝日は除きます。)	大磯町児童虐待相談ホットライン (子育て介護課内)	☎(61)6210

気象情報 3月

最高気温 19.1度 最低気温 1.7度 平均気温 10.5度
総雨量 82.5mm

わが家のアイドル

みのしま りょうたろう
箕島 遼太郎くん 平成19年7月7日生
恒樹さん、陽子さんの長男



ハイハイが上手になって、いつもお姉ちゃんの小絵ちゃんの後を追いかけています。

※このコーナーに登場してくれるお子さんを募集しています。

◎問い合わせ 企画室 ☎内線207

虎御石まつり

願いをかなえる霊石(虎御石)ご開帳の虎御石まつり。虎御石にふれると、厄除け・大願成就・安産などのご利益があるとされています。

▶とき 5月25日(日)

▶ところ 延台寺

📍 延台寺 ☎(61)0742

・町観光協会 ☎(61)3300



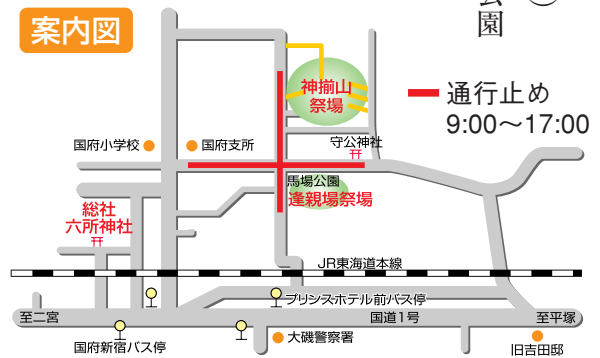
相模国府祭

さがみこうのまち
▼とき 5月5日(月・祝)
▼ところ 神揃山・馬場公園

国府祭は、相模の六社が集う祭りです。県の無形民俗文化財に指定されています。
神揃山では、相模国の成立にあたり論争の模様を儀式化した神事である座問答が行われます。
大矢場(現馬場公園)では、国司祭や三種類の舞が奉納され、鷲の舞は天下泰平を、龍の舞は五穀豊穰を、獅子の舞は災厄消除を祈願すると伝えられています。

◎問い合わせ
大磯町観光協会
☎(61)3300

案内図



通行止め
9:00~17:00

●高来神社の桜 (4月3日)



📷 広報カメラマン奥野さん撮影

●菜の花と新幹線 (4月3日)



📷 広報カメラマン奥野さん撮影

●東海道松並木の水仙 (3月22日)



📷 広報カメラマン杉崎さん撮影



●大磯駅と桜 (4月2日) 📷 広報カメラマン木原さん撮影

春の
いろどり

カメラスケッチ



●表紙写真…はまひるがお(ひるがお科)。花期は晩春から初夏、平成10年に町の花に制定。