



ひな きょう えん
雛の競艶

おもな内容

- 高田公園が明るくきれいに…………… ②
- 寄付・表彰・百歳おめでとう…………… ③
- 旧吉田茂邸の保存活用方策を県に提案… ④
- 「西小磯の七夕行事」が
県の指定無形民俗文化財に…………… ④
- 町職員の給与等の状況…………… ⑩⑪
- 2008湘南国際マラソンにご協力を…………… ⑬
- 情報コーナー…………… ⑯



▲郷土資料館で展示中（4月6日まで）
〔関連記事を19ページに掲載〕



※この広報紙は再生紙を使用しています



▲高田公園付近からの眺望



◎問い合わせ

都市整備課公園みどり班
(大磯運動公園管理棟)
☎(61)8822

高田公園は、大磯駅北側の高台にあり、相模湾や伊豆箱根の山並みを一望できる見晴らしの良い公園です。園内には、作家高田保の墓碑があり、この先は高麗山や湘南平に続くハイキングコースとなっています。この度の改修で、老朽化

したトイレを新たに建て直し、園路・広場などを整備しました。春には桜の花も見られます。大磯駅から徒歩で10分程度ですので、ハイキングの途中に、展望をながめたい。ぜひお立ち寄りください。

高田公園が 明るくきれいに



▲トイレ、広場がきれいに！

皆さんの協力で ベンチを補修！

今年度、中尾第二公園、東町一丁目公園、神明町公園のベンチが地域の皆さんの協力によりきれいになりました。

こうした活動にご協力いただける方は、ご相談ください。

◎問い合わせ

都市整備課公園みどり班
(大磯運動公園管理棟)
☎(61)8822

各公園のベンチは、背もたれや座面が傷んでいますが、町が資材を提供し、地域の皆さんが加工や取付け、塗装などを行いました。皆さんのご協力、ありがとうございました。

町では、今後も皆さんの協力を得ながら、地域との協働により公園・緑地等のベンチなどを直していきたく考えています。

各公園の
ベンチを
補修



中尾第二公園



東町一丁目公園



神明町公園

福祉のために寄附

故紅谷四郎さんのご遺志で紅谷和子さん(国府本郷)より町の福祉発展のために寄附をいただきました。

町では、この寄附金で高齢者のお宅を訪問するための公用車や健康づくり・介護予防のために使用する備品を購入し、皆様への福祉事業に活用させていただきます。

◎問い合わせ 福祉課
☎内線302



◀購入した車と自転車

緑地保全のために寄附



2月5日(火)、大磯ナショナルトラスト(稲村百合子代表)から、町みどり基金へ25万円の寄附をいただきました。

この寄附は、町内に残されている貴重な緑地を守り、緑化の推進を図るため活用させていただきます。

◎問い合わせ

都市整備課公園みどり班
(大磯運動公園管理棟)
☎(61)8822

交通安全誉章緑十字銀章

を受賞

1月18日(金)、東京・日比谷公会堂で行なわれた第48回交通安全全国運動中央大会において、多年にわたる地域の交通安全活動に尽力された功績がたたえられ、萩原榮さんが警察庁長官と全日本交通安全協会長より交通安全誉章緑十字銀章を授与されました。

また、同時に大磯地区交通安全協会が、優良交

通安全協会が、優良交

通安全協会として全日本交通安全協会から表彰されました。

◎問い合わせ

地域協働課
☎内線236



萩原 榮さん

統計調査員表彰

神奈川県統計協会会長表彰

1月19日(土)、第57回

神奈川県統計大会において、統計調査員として数多くの統計調査に従事し尽力した功績により、次の方々が表彰されました。

今後とも各種統計調査に活躍いただけることを期待します。

早川 恵美子さん
(東小磯)

経済産業省所管統計調査

功労統計調査員感謝状

石井 澄子さん
(国府新宿)

原田 照子さん
(石神台)

笹川 明子さん
(東小磯)

総務大臣表彰

(事業所・企業統計調査)

細住 紀子さん
(大磯)

◎問い合わせ
企画室 ☎内線207

神奈川県

体育指導委員

連合会表彰



池田明美さん
(月京)



小林三千代さん
(月京)

池田さん、小林さん(月京)が2月3日(日)、川崎市教育文化会館で開催された平成19年度神奈川県体育指導委員大会において、多年にわたる社会体育の振興に努められた功績により、表彰を受けられました。

◎問い合わせ

生涯学習課
☎内線324

百歳

おめでと
うござい
ます!!

飯田隆義さん(南下町)が満百歳のお誕生日を迎えられました。

三好町長が訪問し、ご家族と一緒に長寿をお祝いしました。

これからも、健康に留意され、ますますお元気に過ごされますようお祈りいたします。



◎問い合わせ

子育て介護課
☎内線314

旧吉田茂邸の保存活用方策を県に提案

建物部分の維持管理・利活用 コンセプトについて

旧吉田茂邸は神奈川県が都市公園として整備し、建物部分は県による補修改修後、町が県の許可を得て管理運営を図る方向性を打ち出しています。

町では建物の利活用や維持管理のコンセプトについて、旧吉田茂邸活用検討会議（原田義彦会長）からの提言書、町民からの意見公募及び町議会の意見等を参考に提案書を取りまとめ、去る2月7日、町長より県知事へ提出いたしました。

○利活用の方向性

本邸部分…吉田五十八設計の本邸部分は、戦後政治史における歴史的価値や建築的価値から「歴史的建造物・地域貴重館ゾーン」と位置付け、県民共有の財産として保全を図り有料公開を検討します。

提案書の概略は次のとおりです。（町ホームページに全文掲載）

旧邸部分…戦前からの旧邸部分は「県民利用・休憩ゾーン」と位置付け、県民が利用できる施設として積極的な活用を検討します。

建物中央部分…厨房付近の建物中央部分は、「事務管理ゾーン」と位置付け、邸宅の事務管理拠点とします。

○維持管理の方向性

将来にわたり安定した運営を維持可能とするため、民間活力の導入等による効果的、効率的な維持管理を図り、また収益性の確保にも最大限努めます。

庭園整備に関する要望事項

県が施行予定の庭園整備に対し、以下のとおり要望します。
・松林の再生、バラ園の再生、県立大磯城山公園との連絡橋の整備 など

その他関連事項

○記念室設置の検討

旧伊藤博文邸（滄浪閣）、旧大隈重信邸、陸奥宗光邸及び旧安田善次郎邸等、大磯の邸園文化を記録・紹介する記念室等の設置を検討します。

○地域活性化方策との連携

本施設を神奈川県「大磯近代歴史文化公園ゾーン」事業及び大磯「歴史と味の散歩路」事業の拠点施設と位置づけ、地域の芸術文化や地域経済等の活性化を図ります。

以上の内容をふまえ、町では今後県と具体化に向けた調整を進めます。

◎問い合わせ

企画室 ☎内線205

「西小磯の七夕行事」が 県の指定無形民俗文化財に!!

西小磯地区で行われている七夕行事が、日本の七夕行事や民間信仰の要素を理解する上で貴重であり、地域的特色が豊かであることなどが認められ、県教育委員会が2月5日に県の指定無形民俗文化財に決定しました。



▲竹神輿を運びお祝い

この行事の由来は、村に悪い病気が流行ったときに疫病神をお祓いしたのが始まりであるとか、盆のオシヨロサン（祖先の霊）を迎えるにあたって村内を浄めると伝えられています。また、竹神輿は龍の形を表していて、雨乞いを兼ねているとも言われています。

8月初旬に子どもたちが色紙



▲竹飾りでお祝い

の短冊をつけた竹飾りを担いで地区の道祖神などを回り唱え言を言いながら竹飾りで地面を振り払うようにお祓いをします。一巡した後は、竹飾りを束ねて竹神輿を作り、再び地区を祓いながら練り歩きます。翌日の朝、神輿を担いで海へ行き沖まで運んで流します。

昭和50年代には廃絶の危機に見舞われた行事ですが、地域の方々や子どもたちの尽力によって受け継がれてきたことが評価されました。

なお既に昭和53年に県選択、平成14年には国選択を受けています。

◎問い合わせ

生涯学習課 ☎内線329

土曜・日曜日の窓口開庁

年度末、年度初めの住民の異動の多い時期に、平日手続きに
来られない方のために町民課及び会計課の窓口を開きます。

▼開庁日時

3月29日(土)・30日(日)、
4月5日(土)・4月6日(日)

午前8時30分～午後5時15分

▼取扱窓口

役場本庁舎1階 町民課・会
計課

▼取扱業務

表のとおり。

ただし、他の関係機関へ照
会を要するものなど、内容に
よっては手続きが完了できな
い場合もありますので、不明
な点などはあらかじめ問い合
わせください。

※町税等を納付に来庁される
時は、必ず納付書をご持参
ください。国税(所得税等)
県税(自動車税)国民年金保
険料は納付できません。
※国府支所の土曜日の窓口業
務

3月29日(土)及び4月5日
(土)午前9時から午後0時
までの窓口業務につきまし
ては、住民票、印鑑証明書
の発行を行います。

◎問い合わせ

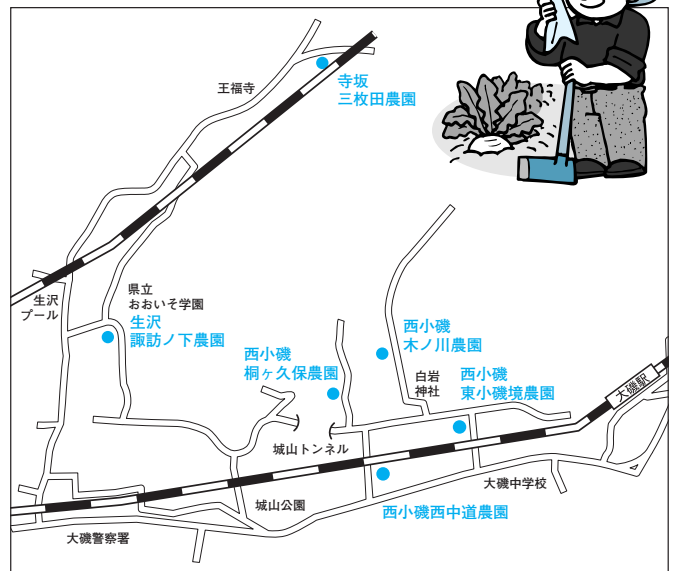
町民課

☎内線 2711・2773

会計課 ☎内線 2777

※転入等の時は新住所の地番のわかるものをご持参ください。

市民農園利用者を募集!!



▼応募資格

本町に住居登録をしていて、
通年をとおして農園作業に従事
できる方。

なお、既に市民農園を利用さ
れている方は除きます。

▼募集農園名と区画数

- ・西小磯木ノ川農園 27区画
- ・西小磯東小磯境農園 30区画
- ・西小磯西中道農園 52区画
- ・西小磯桐ヶ久保農園 11区画
- ・生沢諏訪ノ下農園 1区画
- ・寺坂三枚田農園 2区画

▼利用面積

1区画の面積は、約20㎡
(寺坂三枚田は約30㎡)

▼利用料

1区画 年額500円

▼利用開始予定

4月下旬

▼募集期間

3月3日(月)～3月14日(金)

▼応募方法

所定の申込書に、必要事項を
記入のうえ、経済観光課又は、
国府支所に提出。
なお、応募者多数の場合は抽
選で、結果は3月25日(火)まで
に通知します。
※申込書は、経済観光課窓口の
ほか、ホームページからダウ
ンロードできます。

◎問い合わせ

経済観光課 ☎内線 263

農産物品評会等 の褒賞授与

昨年11月に行った大磯ふれあ
い農水産物まつり2007農産
物品評会及び各種立毛・経営管
理共進会の平成19年度の褒賞授
与式を行いました。

農産物品評会には176点の出品
があり、そのうち55点が入賞し
ました。

また、各種立毛・経営管理共
進会については31点の出品があ
りました。

優秀賞は次のとおりです。
(順不同・敬称略)

【農産物品評会】

- ▼大根 熊澤 雄一
- ▼キャベツ 柳田 喜八郎
- ▼きゅうり 柳田 伸子
- ▼さつまいも 加藤 雄司
- ▼みかん 柳下 弘之
- ▼柿 松本 榮次
- ▼生しいたけ 二宮 ちず子
- ▼柿 渡邊 幸子
- ▼深ネギ 二宮 基綱

【各種立毛・経営管理共進会】

- ▼優良系統みかん 熊澤 正幸
- ▼柿 渡邊 敏文
- ▼深ネギ 二宮 基綱

◎問い合わせ

経済観光課 ☎内線 263

ごみ減量・リサイクル協力店制度に協力を

町では、平成9年度より、「ごみ減量・リサイクル協力店」として、町内の小売店舗の協力を得てごみの減量とリサイクルの推進に取り組んでいます。

協力店舗には、レジ袋の使用抑制や簡易包装などの環境にやさしい取り組みや、ペットボトルや白色発泡トレー回収ボックスの設置にご協力いただいています。

地球温暖化対策などの環境問題が取り上げられる中、私たちが取り組まなければならぬ環境対策を進めている「ごみ減量・リサイクル協力店」を利用し、私たちが、地球にやさしい暮らしに取り組んでみましょう。

もう一度確認しましょう

- ペットボトル・白色発泡トレーを出す時は…
- ペットボトルは、キャップを外し、軽く洗ってから出しましょう。
- 白色発泡トレーは、軽く洗ってから出しましょう。
- ペットボトルのキャップや色が付いているトレーは、リサイクルできないプラスチック類になります。回収ボックスには入れないでください。

● 買い物に行く時は…

- 買い物袋や家にあるレジ袋などを持参しましょう。
- レジ袋や過剰包装は断りましょう。

● 問い合わせ

環境美化センター
☎(72) 4438



障害者医療費助成証を発行

平成20年度障害者医療費助成証を発行します。次に該当する方には、3月末日までに郵送で送ります。(申請不要)

▼対象者 町内在住で下記の手帳をお持ちの方に限ります。

- 身体障害者手帳1～4級
- 療育手帳A1～B1

● 問い合わせ

障害福祉センター
☎(73) 4530

▼郵送開始日 3月24日(月)から

障害者タクシー

利用助成券を発行

平成20年度の障害者タクシー利用助成券を発行します。該当する方は、申請手続きを行なって下さい。

▼対象者 町内在住で次のいずれかに該当する方で、自動車税の減免を受けていない方。

- 四肢・体幹・視覚障害1・2級
- 内部障害1級

○ 療育手帳(A1・A2)をお持ちの方、または知能指数35以下と判定された方。

○ 特定疾患医療証をお持ちの方 ※施設に入所している方は利用できません。

▼手続きに必要なもの

○ 身体障害者手帳

○ 療育手帳または特定疾患医療証

○ 印鑑

▼利用開始 4月1日(火)から

▼申請受付 3月27日(木)から

▼発行場所 障害福祉センター または役場福祉課

● 問い合わせ

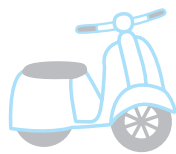
障害福祉センター
☎(73) 4530
福祉課 ☎内線303



ごみ減量・リサイクル協力店

ペットボトル・白色発泡トレー回収ボックス設置協力店

店舗名	地区名	回収箱	
		ペットボトル回収箱	トレー回収箱
染なか	高麗	○	○
たまや大磯店	高麗	○	
ワールドチャレンジャー(昆虫販売)	高麗	○	○
タックルベリー大磯店	高麗	○	○
ファミリーマート大磯店	大磯	○	○
しまむらストア大磯店	大磯	○	
芦川酒店	大磯	○	○
中村屋	大磯	○	
関野商店	大磯	○	
セブンイレブン大磯東店	大磯	○	○
たかはしストア	西小磯	○	○
やおかつ	西小磯	○	
(有)読売大磯	西小磯	○	○
タイヨー大磯店	国府本郷	○	○
ハラダ酒店	国府本郷	○	
蓑島小助商店	国府新宿	○	○
越野商店	国府新宿	○	○
佐久間商店	国府新宿	○	○
コープかながわ大磯店	国府新宿	○	
ヤオマサ大磯店	月京	○	○
清田商店	月京	○	○
飯島商店	生沢	○	○
近藤商店	生沢	○	



廃車手続きは 済んでいますか？



『バイク・軽自動車』

◇原動機付自転車(125cc以下)等の廃車手続き

内 容	必要なもの	手続き場所
○使用しなくなったとき ○他人に車を譲るとき ○町外に転出するとき	<ul style="list-style-type: none"> ●所有者の印鑑 ●交付を受けた標識(ナンバープレート) ●標識交付証明書 	役場1階 税務課
○紛失してしまったとき	<ul style="list-style-type: none"> ●所有者の印鑑 ●標識交付証明書 	
○盗難にあったとき	<ul style="list-style-type: none"> ●上記の紛失したときのとおり ●警察に届け出をした受理番号、届出日、届出警察署名 	

※標識(ナンバープレート)紛失の場合は、弁償金として200円をいただきます。

軽自動車税(バイクや軽自動車)を所有している方にかかる税金は、4月1日現在の所有者に課税され、5月上旬に納税通知書を発送します。

既にバイク等を所有していない場合は、廃車や名義変更等の手続きを3月末日までに行わないと引き続き所有していることになり、課税されます。

なお、原動機付自転車(125cc以下)の手続きは町役

場で行えますが、その他の軽自動車等は次の場所での手続きを行ってください。

▼三輪・四輪(60cc以下)
軽自動車検査協会

☎(54) 8825

▼二輪(125ccを超えるもの)
湘南自動車検査登録事務所
所 ☎050(5540) 2038

◎問い合わせ 税務課
☎内線253・254

申告期限は3月17日(月)!

所得税と

町・県民税

確定申告と町・県民税の申告期限が近づいています。毎年、申告期限間近は大変混雑しますので、申告を済まされていない方はお早めに申告をお願いいたします。なお、確定申告書を提出された方は町・県民税の申告は必要ありません。

確定申告は税務署の会場です。確定申告は、簡易なもの(申告書A)については、別表のとおり役場でも受け付けます。

◎問い合わせ
税務課 ☎内線254

申告会場の案内

	税務署が開設する申告会場	町が開設する申告会場
申告内容	すべての確定申告	町県民税申告 簡易な確定申告(申告書A) ※住宅借入金等特別控除・各種譲渡所得・繰越損失・青色申告等の方は税務署の会場で申告してください。
場所	平塚駅ビル6階ラスカホール ※ラスカホールでの受付期間中、税務署内での受付は行いません。	役場4階 第1会議室
受付期間	3月26日(水)まで 《土・日・祝日は閉場しますが、3月2日(日)は開場します。》 ※所得税の申告・納付期限は3月17日(月)です。	3月17日(月)まで 《土・日・祝日を除く》
時間	<ul style="list-style-type: none"> ●申告書作成のアドバイス 9:00~17:00 ●申告書等の配布・收受 8:30~17:00 	<ul style="list-style-type: none"> ●申告書作成のアドバイス 9:00~12:00 13:00~16:00 ●申告書の提出のみ(相談・確認不要の方) 8:30~17:15

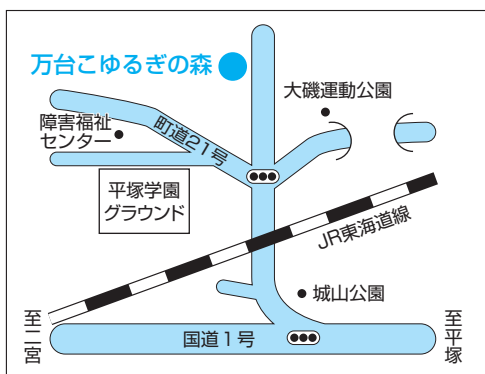


万台こゆるぎの森 活用事業者を募集

町では、万台こゆるぎの森の有効活用を目指し、民間が有するノウハウや企画力を活用して事業を推進するため、事業者から提案を募集します。

詳細については、町ホームページをご覧ください。

◎問い合わせ
都市整備課公園みどり班
(大磯運動公園管理棟)
☎(61) 8822



成人健康管理制度が変わります (2)

※(1)は1月号に掲載

特定健診・特定保健指導が始まります

1月号でお知らせしましたとおり20年度から基本健康診査に変わり、メタボリックシンドローム(内臓脂肪症候群)を予防するため「特定健診」と「特定保健指導」を実施します。

【町が実施する特定健診・特定保健指導の対象者】

- 40歳から74歳までの
- 大磯町国民健康保険被保険者
- 生活保護受給者

※75歳以上の方(生活習慣病による治療を受けていない方)
※被用者保険(社会保険や共済組合など)加入者の健診等については、それぞれ加入している保険者に確認してください。

【特定健診とは?】

メタボリックシンドローム(内臓脂肪症候群)に着目した健診と、生活習慣などの問診の結果から、内臓脂肪の蓄積と高血糖・脂質異常・高血圧の危険度を判定します。

【特定保健指導とは?】

特定健診の結果、メタボリックシンドロームの該当者や予備軍の方に、生活習慣の改善に向けての保健指導を行います。

【変わる健診制度】

これまで町が実施していた基本健診は廃止され、平成20年度から、加入している国民健康保険や被用者保険(社会保険や共済組合など)の各医療保険者が行う特定健診を受けることになります。

今までの健診は、個別の病気の早期発見・早期治療が目的でしたが、これからはメタボリックシンドロームに注目して、生活習慣を見直していく予防重視型に変わります。

【なぜ特定健診・特定保健指導が実施されるのか?】

○理由1 高血糖・脂質異常・高血圧が悪化して、心臓病や脳卒中、糖尿病などの生活習慣病が増え続け、それが医療費の多くをしめていること

○理由2 生活習慣病の要因として、メタボリックシンドロームが大きく関与していること

【メタボリックシンドロームを理解しよう】

成人男性の半数、成人女性の5人に1人が、メタボリックシンドロームの該当者、予備軍といわれています。
このメタボリックシンドロームが、さまざまな生活習慣病を引き起こす要因となっています。

【メタボリックシンドロームとは?】

腹囲が男性85cm以上、女性90cm以上で、かつ「血糖」「脂質」「血圧」の3つの数値のうち2つが基準数値以上の状態をいいます。内臓脂肪が蓄積されると悪い物質がたくさん分泌され、その結果、代謝異常となり、高血圧や糖尿病といった生活習慣病を発病してしまふことになりま

す。
●血糖：空腹時血糖110mg/dl以上
●脂質：中性脂肪150mg/dl以上、HDLコレステロール40mg/dl未満のいずれか一方、または両方
●血圧：収縮期(最大)血圧130mmHg以上または拡張期(最小)血圧85mmHg以上のいずれか一方、または両方

【生活習慣病予防で医療費の適正化】

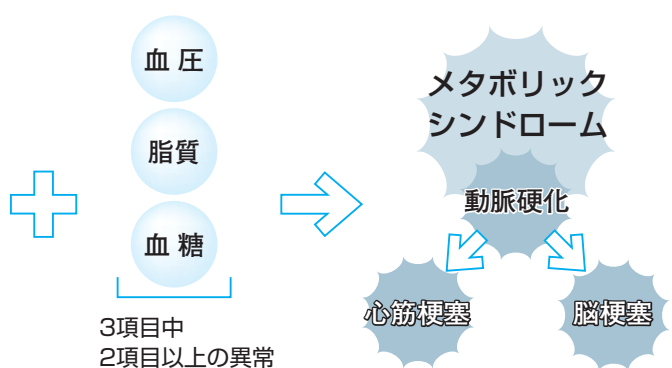
生活習慣病の予防は私たちの力ででき、医療費の伸びの節減に最も効果が期待できます。毎年健診を受診されていた方も、そうでなかった方も、平成20年4月からは特定健診を受診し、健診結果から自分自身のからだの状況を理解して生活習慣病予防に努めましょう。

【国保財政を左右する成果】

平成20年度から、75歳以上の高齢者が加入する「後期高齢者医療制度」がはじまります。その財源は、国や医療保険者等が負担し、平成25年度からは、特定健診・特定保健指導の実施率、メタボリックシンドローム対象者の増減によってその負担金額が決定されます。

したがって、健診や保健指導の実施の状況によっては国保財政に大きな影響を与えることとなり、皆さんに納めていただく

内臓脂肪型肥満



国民健康保険税額にも影響することになります。皆さんも健康な生活が送れるよう、生活習慣病予防を心がけましょう。

◎問い合わせ

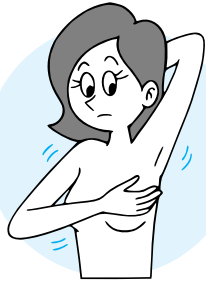
- 町民課 ☎内線247・274
- 子育て介護課 ☎内線308

『乳がん自己触診』をご存知ですか？

日本では、毎年約4万人もの女性が乳がんになるといわれ女性のがん罹患率の第1位となっています。また、毎年約1万人の女性が乳がんで亡くなり、年々増加しています。

町では、毎年30歳以上の方には視触診、40歳以上の方には視触診とマンモグラフィ併用の乳がん検診を実施してきました。マンモグラフィを併用することで、より精度の高い検診を受けることができるため、受診者の多い検診ですが、現在、町の検診で初めてマンモグラフィを受ける方は1割にとどまっています。

平成16年に出された厚生労働省のがん検診検討部会の答申によると、マンモグラフィ検診は2年に1度でも十分効果があると示されました。そこで、平成20年度からは、なるべく多くの方に乳がん検診(マンモグラフィ)を受けていただくために、隔年検診に変更することになりました。そうなる



自己触診とは、字のとおり自分で行う方法です。自己触診では視診と触診を行います。視診は明るい部屋で、両腕を下げた状態から上げた状態にして正面・側面・斜めを鏡で見て、くぼみや引きつれの有無、乳首のへこみや湿しんの有無などを調べます。また、触

診では、仰向けに寝た状態と立った状態で、それぞれ指の腹で乳房をかくく圧迫してしこりの有無を調べます。自己触診は、月経終了から1週間頃、また閉経後の方は、毎月決まった日にちに行います。

自己触診についてのパンフレットは保健センターにも置いてありますし、インターネットでも色々紹介されています。もし、自己触診で気になるしこりがあった場合は、早めに専門の医療機関で受診しましょう。

乳がんは、早期に治療を受けた場合の10年生存率は9割以上とされています。「私は毎年乳がん検診を受けているから大丈夫よ」というのではなく、2年に1度の乳がん検診、そして日頃からの自己触診を習慣づけたいきましょう。

◎問い合わせ

子育て介護課 太田
☎内線308

水まわりの修理サービスのトラブル多発!

「広告を見て頼んだら、思いがけない請求が」

キッチンや風呂、トイレなどの水まわりには、蛇口等の水漏れや詰まりといったトラブルが生じることがあります。

こうした緊急時の要請に応じて来訪した業者との間で料金やサービス内容に関する苦情が相次いでいます。



相談事例

①投込広告やチラシ、電話帳広告などに記載された「水漏れ修理 基本料金3,000円」などの表示から、低料金で済むと思って修理を依頼したところ、思いがけない高額請求を受けた。

②水漏れや詰まりの修理を依頼するため業者を呼んだが、原因や状況を十分説明されず、とにかく設備を交換しなければならぬと告げられ、高額な契約をしまった。



対応方法

③業者に苦情を申し出たところ、威迫的な態度で料金を請求されたために怖くなって業者に言われるまま高額な料金を支払ってしまった。

④広告に表示された金額だけで済むとは限らない!

⑤業者に苦情を申し出たところ、威迫的な態度で料金を請求されたために怖くなって業者に言われるまま高額な料金を支払ってしまった。

修理を依頼した業者から、設備を交換しなければ直らないと言われた場合であってもすぐに契約せず、まず応急処置を求め、他業者にも聞いてみるなど一旦冷静になって考える。

④元栓・止水栓の場所を確認しておくなど、緊急の場合に備えておく!

トイレ、台所、浴場、洗濯機などの止水栓の位置をあらかじめ確認しておくこと。止水栓が見当たらない場合は、全体の止水栓が水道メーター付近にあるのでその位置・締め方を確認しておく。

消費生活上トラブルの際は一人で悩まず、消費生活相談(19ページ参照)をご利用ください。

◎問い合わせ

地域協働課
☎内線237

についてお知らせします

職員が町民のみさんの生活にかかわるさまざまな分野で働いています。状況の公表に関する条例」に基づき、その概要をお知らせします。

◎問い合わせ 総務課 ☎内線210

人件費削減への取り組み

●給与の減額

町では、平成17年8月に「大磯町財政健全化計画」を策定しています。これは自立した財政運営を維持するための指針で、計画期間は平成18年度から22年度までの5年間です。このなかの歳出削減に向けた取り組みの職員給与・手当の見直しにあるように、国の人事院勧告をふまえ、人事評価制度等も活用して、職員の勤務意欲の維持に配慮しつつ、「大磯町人材育成基本方針」のもと人件費の削減を図ります。なお、最近の大きな削減として、平成18年4月から地域手当の支給率8～10%を一律3%に引下げをしております。

<人事評価について>

人事評価は、職員の執務について勤務成績の評価を統一的にを行い、職員の指導及び監督の有効な指針とするとともに、公正な人事管理を行い、職員の勤務能率の発揮及び増進を図ることを目的として実施しており、平成19年1月より毎年1月1日における給料の昇給にその評価を反映させています。

●職員数の削減

町では、平成17年8月に「第2次大磯町定員適正化計画」を策定しています。これは簡素で効率的な行政運営を目指すとともに、地方分権の推進に伴う権限移譲や多様化する行政需要に対応するための指針で、計画期間は平成18年度から22年度までの5年間です。このなかの定員適正化の数値目標では、平成17年4月1日現在の職員数289名を平成22年4月1日には260人に削減します。職員採用計画との調整を図りながら、職員削減に努めます。

給与改定の概要

人事院が国家公務員の給与に対して行った勧告(人事院勧告)に基づく改正の経過

項目	大磯町の改定状況	実施時期	国
給料	△3.0%改定	H17.12～	△3.0%改定
	平均△4.8%改定 (最高△7.0%)	H18.4～	平均△4.8%改定 (最高△7.0%)
手当	配偶者に係る扶養手当を500円減額	H17.12～	配偶者に係る扶養手当を500円減額
	勤勉手当における支給率を年0.5ヶ月増	H17.12～	勤勉手当における支給率を年0.5ヶ月増
	調整手当を廃止、地域手当を新設	H18.4～	調整手当を廃止、地域手当を新設
	調整手当支給率8～10%から地域手当一律3%に改定	H18.4～	地域手当を0～最高18%支給に改定

(常勤特別職：町長・助役(平成19年4月より副町長に名称変更)・収入役・教育長)

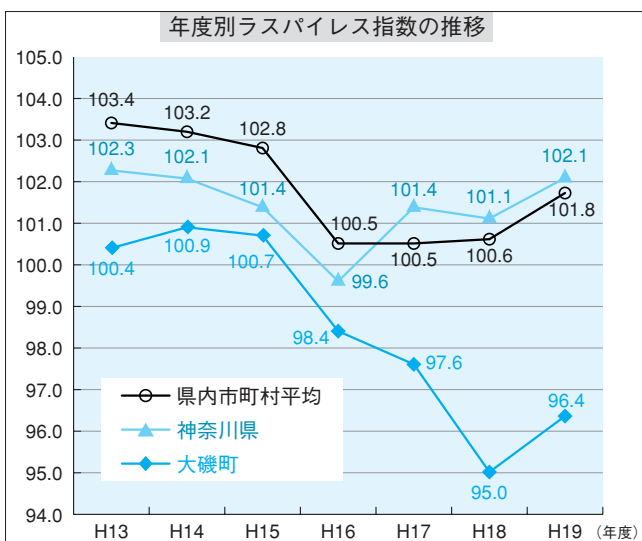
項目	大磯町の改定状況	実施時期	国
手当	調整手当を廃止、地域手当を新設	H18.4～	調整手当を廃止、地域手当を新設
	調整手当支給率8%から地域手当3%に改定	H18.4～	地域手当を0～最高18%支給に改定

給与費の状況(平成19年度一般会計予算)

職員数 (A)	給 与 費				一人当たりの給与費 (B) / (A)
	給 料	職員手当	期末・勤勉手当	計 (B)	
265人	1,038,757千円	217,917千円	432,529千円	1,689,203千円	6,374千円

※給与費は当初予算に計上された額であり、特別職は含みません。

ラスパイレス指数の状況(各年4月1日現在)



※ラスパイレス指数とは、国家公務員の給与水準を100とした場合の地方公務員の給与水準を示す指数です。

※市町村の平均ラスパイレス指数は、各市町村のラスパイレス指数の単純平均ではありません。

勤務時間等及び年次休暇の取得状況

- 職員の勤務時間
職員の勤務時間は、原則的に午前8時30分から午後5時15分までの1日8時間、週40時間です。

- 年次休暇の平均取得状況

平成18年 (1月1日～12月31日)	平成17年 (1月1日～12月31日)
5.7日	5.8日

※職員には20日間の年次有給休暇が与えられます。

特別職等の給与の状況

	月 額 (平成19年4月1日現在)		期末手当 年間支給率 (平成18年度支給割合)
	給料	報酬	
町 長	767,000円	—	4.40月分
副町長	623,000円	—	4.40月分
収入役	—	—	4.40月分
教育長	575,000円	—	4.40月分
議 長	423,000円	—	4.40月分
副議長	344,000円	—	4.40月分
議 員	315,000円	—	4.40月分

※行財政改革のため平成13年度から期末手当を町長50%、助役30%、収入役及び教育長20%カットを実施しています。なお、平成19年4月から助役、収入役を廃止し副町長を設置しています。

町職員の給与等の状況

大磯町では、事務職員、保育士、幼稚園教諭、消防士など約280人のこうした町の職員の給与や勤務状況などを「大磯町人事行政の運営等の（詳細は、町ホームページ及び町民情報コーナーで閲覧できます。）

給与のしくみ

●職員給与のしくみ

町職員に支給される給与は、毎月支給される給料・各種手当と、退職時に支給される退職手当などから成り立っています。これは地方自治法および地方公務員法の規定に基づき、町議会の審議を経て定められた条例に基づいて支給しています。

●給与の決定のしくみ

町職員の給与も、民間と同様に給与改定が行われます。平成18年4月には、平均4.8%、最大7%の給料月額を減額を行っています。この給与改定については、生計費および国や他自治体の職員給与、民間企業従業員の給与などを考慮し、その均衡を図るため、人事院が行う給与改定勧告（国家公務員が行う給与勧告）に準じて決定されています。

<一般行政職>

税務職員、保健師、保育士、消防職員、技能労務職員、教育公務員以外の事務職員です。

<技能労務職>

給食調理、環境整備、自動車運転、道路作業などに従事する職員です。

<一般会計>

地方公共団体の基本となる会計であり、特定事業（国民健康保険、老人保健、介護保険、下水道）に関連する特別会計で管理すべき経費は、含まれておりません。

一般行政職の初任給（平成19年4月1日現在）

区分	大磯町		国	
	初任給	2年後の給料	初任給	2年後の給料
大学卒	173,500円	185,200円	170,200円	182,200円
高校卒	145,400円	155,900円	138,400円	146,700円

職員の平均給料月額及び平均年齢の状況

区分	大磯町		国	
	平均給料月額	平均年齢	平均給料月額	平均年齢
H19.4.1現在	一般行政職	341,479円 43.3歳	325,724円 40.7歳	
	技能労務職	281,646円 52.5歳	287,094円 48.8歳	
H18.4.1現在	一般行政職	347,815円 43.2歳	328,477円 40.4歳	
	技能労務職	280,100円 51.5歳	286,500円 48.4歳	

一般行政職の経験年数別、学歴別平均給料月額

区分	経験年数10年	経験年数15年	経験年数20年
H19.4.1現在 大学卒	該当なし	303,500円	345,200円
一般行政職 高校卒	該当なし	該当なし	296,700円

人件費状況（平成18年度一般会計決算）

住民基本台帳人口（年度末）	歳出額（A）	実質収支	人件費（B）	人件費率（B）／（A）
33,503人	7,890,813千円	288,838千円	2,285,431千円	29.0%

※人件費には町長、助役、収入役、議員等の特別職に支給される給料、報酬等を含みます。

給与の種類とその内容（平成19年4月1日現在）

給与の種類	給 料		職務、職責に応じた給料表に定める額		
	地域手当	支給率	地域手当＝（給料＋扶養手当＋管理職手当）×支給率		
毎月支給されるもの	地域手当	3%			
	扶養手当	扶養家族の構成に応じて支給する手当			
		配偶者	13,600円		
		配偶者以外の扶養親族のうち2人まで	6,500円		
住居手当	配偶者のいない職員の扶養親族のうち1人	11,000円			
	その他の扶養親族	5,000円			
通勤手当	借家などの居住者に支給する手当（27,000円限度）				
	交通機関利用	6ヶ月定期相当分を年2回支給			
管理職手当	交通用具利用	片道2Km以上の距離に応じ毎月支給（20,900円限度）			
	管理職の職責（副主幹級以上）に応じた手当	管理職手当＝給料×支給率			
勤務実績支給	支給率	階級	部長級	15%	
			課長級	14%	
時間外手当			副主幹級	12%	
	正規の勤務時間を超えて勤務したときに支給する手当				
その他	災害救急作業等に従事する消防職員のみ	に支給			
	火災その他の災害に出動	200円/回			
	救急事故に出動し、被救助者の救出、救助	200円/回			
その他	救急事故に出動中、救急救命士法に基づく処置	510円/回			
	夜間勤務手当、休日勤務手当など				
その他	民間企業のボーナスに相当する手当				
	期末勤勉手当	平成18年度支給月数			
		6月期	12月期	合計	
	期末手当	1.400月分	1.600月分	3.00月分	
勤勉手当	0.725月分	0.725月分	1.45月分		
合計	2.125月分	2.325月分	4.45月分		

退職手当の支給割合（平成19年4月1日現在）

勤続年数	大磯町		国	
	自己都合	定年・勲奨	自己都合	定年・勲奨
勤続20年	23.50月	30.55月	23.50月	30.55月
勤続25年	33.50月	41.34月	33.50月	41.34月
勤続30年	41.50月	50.70月	41.50月	50.70月
勤続35年	47.50月	59.28月	47.50月	59.28月
最高限度	59.28月	59.28月	59.28月	59.28月

※支給は、本町が加入する神奈川県市町村職員退職手当組合によるものです。

春の全国火災予防運動

火は見てる

あなたが離れる
その時を



3月1日(土)から7日(金)までの7日間、春の全国火災予防運動が実施されます。

これから春先にかけての時期は空気が乾燥し、強い風が吹く日が多くなり、いったん火災が発生すると、大きな火災になることがあります。

この運動は、「火は見てる あなたが離れる その時を」を標語に、火災予防の意識を再認識してもらうことにより、火災の発生を防止し、死傷事故や財産の損失を防ぐことを目的に全国一斉に実施されます。

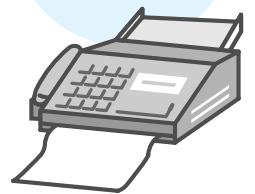
火災を発生させないために、日頃から家庭、地域、職場等において火災予防を心掛けてください。

《住宅防火 いのちを守る 七つのポイント》

- 寝たばこは、絶対やめる。
- ストーブは、燃えやすいものからはなれた位置で使用する。
- ガスこんろなどのそばを離れるときは、必ず火を消す。
- 逃げ遅れを防ぐために、住宅用火災警報器を設置する。
- 寝具、衣類及びカーテンからの火災を防ぐために、防炎品を使用する。
- 火災を小さいうちに消すために、住宅用火災警報器等を設置する。
- お年寄りや身体の不自由な人を守るために、隣近所の協力体制をつくる。

◎問い合わせ 消防総務課
☎(61)0911

FAXによる 119番通報



消防署では、聴覚障害・言語障害で、音声による119番通報が困難な方を対象に、FAXによる通報システムを設けています。

利用方法は、専用用紙に必要な事項(住所・氏名・FAX番号等)を記入して、局番無し『119』番へ送信してください。救急車や消防車が出動します。(あらかじめ専用用紙に必要事項を記入しておく、いざというときに、より早く要請ができます。)

消防署で受信後は、必ず受信確認のFAXを返信します。返信が無い場合は、消防署に届いていない恐れがありますので、番号を確認後、再度送信してください。

FAX通報の専用用紙は大磯町ホームページ中の消防署のページよりダウンロードできます。また、消防署及び国府分署でも入手できます。

◎問い合わせ 消防署 ☎(61)0911



消防団員を募集



大磯町消防団では、町の地域防災力を担う消防団員を募集しています。

町内に在住・在勤し、年齢が18歳以上の健康な方であれば入団できます。

消防団は、「わが町の安全を守る」という郷土愛の精神に基づき、火災等の災害に出動して災害活動を行う非常勤の消防機関です。

強い街づくりの実現に欠かせないものです。各地域で活躍する消防団員として、地域住民の生命、財産を災害から守る消防団への参加をお待ちしております。なお入団に際しては、各地区の区長、又は消防団にご相談ください。

◎問い合わせ 消防総務課 ☎(61)0911



政府広報

平成8年12月以前に旧姓で年金に加入していた方は、ご注意ください

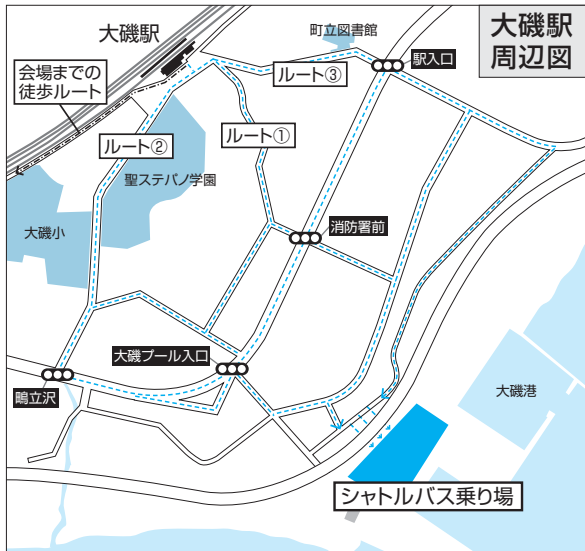
年金記録もれにはさまざまなケースが考えられますが、とりわけ多いのが、平成9年の基礎年金番号導入前に旧姓で年金制度に加入した場合。基礎年金番号に結びつかない年金記録の中には、結婚等により名字を変更していると考えられる記録が多く含まれています。

まずは、次の方法でご自身の年金記録をご確認ください。

- ①社会保険事務所(☎22-1515)または年金相談センターで
- ②「ねんきん特別便専用ダイヤル」(☎0570-058-555)
- ③インターネット(ユーザID・パスワード)で

※社会保険事務所等の所在地、開庁時間やインターネットでの年金記録の照会申込みなどについては、社会保険庁ホームページにてご案内しています。

社会保険庁サイト▶ <http://www.sia.go.jp/>



2008湘南国際マラソンにご協力を!

大会当日は、参加者や応援者など約14,000人が会場となる大磯プリンスホテルに来場する予定です。

参加者には、「車での来場を禁止」としていますので、JR東海道線の利用が見込まれ、会場までの移動は大磯港駐車場からシャトルバスを準備しています。

混雑時間帯には大磯駅から大磯港駐車場までの誘導路(地図)及び会場周辺を多数の参加者が通行するため、近隣の皆様にご迷惑をおかけしますが、ご理解とご協力をお願いします。

SHONAN INTERNATIONAL MARATHON

2008湘南国際マラソン

■30km ■10km

2008.3.16 SUN



特に混雑する時間帯

- 大磯駅から大磯漁港 6:30ころ～8:00ころ
- 大磯プリンスホテル周辺 6:30ころ～8:30ころ

町内交通規制

- さざんか通り (図中ルート①) 6:15ころ～8:30ころ
- 国道1号国府本郷交差点～大磯西IC 8:15ころ～14:00ころ

大会概要

▶種目別スタート時間

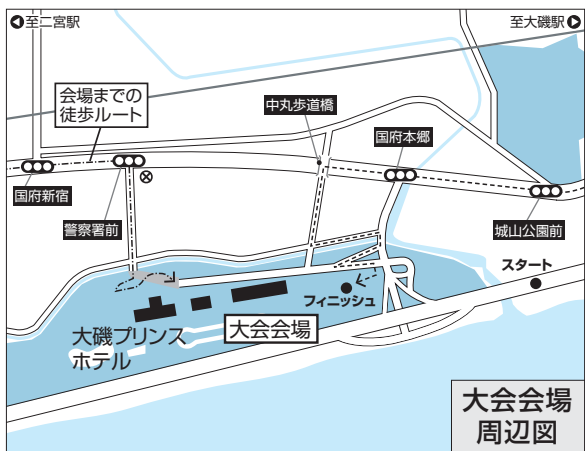
- 車いすの部 8:45
- 10kmの部 9:00
- 30kmの部 9:30

▶スタート 西湘バイパス大磯西IC

▶フィニッシュ 大磯プリンスホテル駐車場

◎問い合わせ 湘南国際マラソン事務局 ☎0463(70)6667

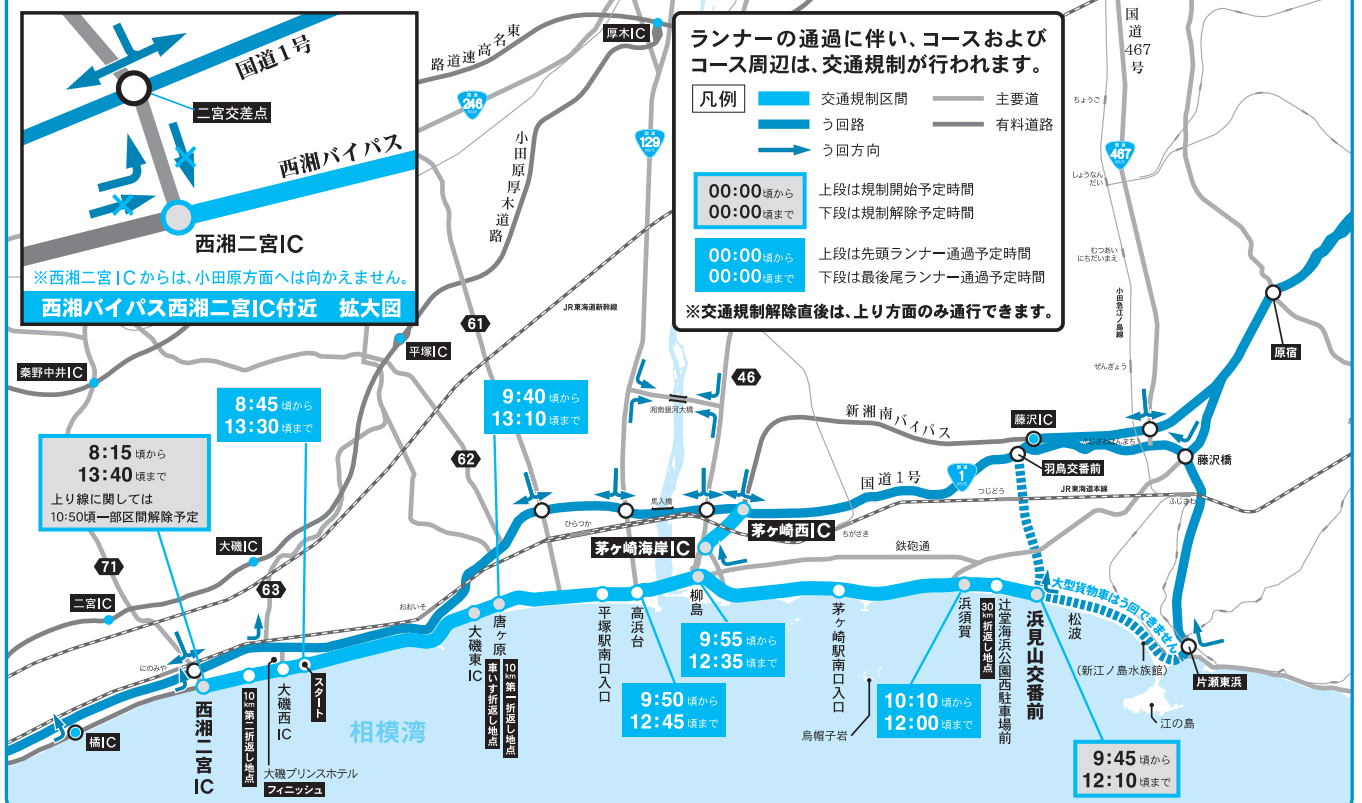
公式ホームページ <http://www.shonan-kokusai.jp/>



交通規制のお知らせ 3月16日(日) 8:15～13:40

※交通規制時間は状況により延長または短縮することがあります。

通行止め 西湘バイパス西湘二宮IC～国道134号浜見山交番前間 上下線・新湘南バイパス茅ヶ崎西IC～茅ヶ崎海岸IC間 下り線



図書館ミニだより

図書館で ボランティアしませんか

図書館では、さまざまな分野で多くのボランティアが生き生きと活動しています。新たに来年度から活動できる方を募集します。皆さんの参加をお待ちしています。

▼活動内容

- ①おはなし会②書架案内③映画会④宅配サービス⑤新聞記事の整理⑥館内の展示⑦寄贈資料の整理

▼活動場所

- ①は、図書館本館、国府分館。
- ②～⑦は図書館本館。

▼活動日

- ①と③は行事開催日と打ち合わせ日。②と④は随時。⑤～⑦は主に第1木曜日。



▼募集締切 4月30日(水)

▼募集人数 若干名

▼申込み 電話または来館

▼説明会 4月9日(水)午前10時から図書館本館2階小会議室で行います。参加できる方は、前日までに図書館に連絡してください。

▼その他 安心して活動を行うため、ボランティア保険に加入します。(費用は図書館で負担)

住所の変更などを お知らせください

卒業・入学や就職・転勤など、異動の多い季節です。住所が変わったときは、図書館までお知らせください。平塚市・二宮町・伊勢原市・秦野市に転居の場合は、引き続き大磯町の図書館を利用できます。それ以外に転居のときは、利用資格がなくなり、利用券をお返しください。電話番号などが変わったときも、同様にお知らせください。

◎問い合わせ・申込み

図書館 ☎(61)30002

まちのギャラリー

*利用時間 平日は午前9時30分から午後6時50分、土・日・祝日は午前9時30分から午後4時50分

*場所 図書館本館2階ロビー

◎大磯フォトクラブ作品展

▼とき 3月11日(火)午後1時～18日(火)正午

▼内容 写真の展示



◎問い合わせ

中嶋宅 ☎(73)1159

◎風の会水彩画展

▼とき 3月19日(水)～28日(金)正午

▼内容 水彩画の展示



◎問い合わせ

中村宅 ☎(61)6906

本紙

「広報おおいそ」は届いていませんか?



「広報おおいそ」は、自治会、町内会を通して各世帯に配布しています。

広報が届いていない場合は、お住まいの自治会、町内会へ問い合わせるか、役場本庁舎、国府支所などの町施設に備えてある広報をお持ちください。

入手が困難な場合は

広報が届いていない世帯のうち、高齢者の1人世帯などで、町施設に取りに行くのも困難な世帯には町から配達しますので、次によりお知らせください。

- ・氏名、住所、電話番号、郵便受けの有無、配達が必要な理由をはがき、電話、ファックスで企画室へ連絡してください。
- ・はがき、ファックスの場合は、「広報配達依頼」と明記してください。

役場の住所、電話番号等は、本紙裏表紙を参照ください。

◎問い合わせ

企画室 ☎内線207

E-mail syoshikusunoki@kch.biglobe.ne.jp

古書を買取りいたします

不要の本、どんなに古いものでも、出張買取の相談に応じます。その他、古い絵葉書、写真、資料なども承ります。



書肆 楠の木

TEL/FAX 0467-82-8975
営業時間 11:00~20:00
定休日 毎火曜日
茅ヶ崎市若松町1-8

子どものすこやかな成長を願って!!

不登校ぎみのお子さん、学習の補助が必要なお子さんのお手伝いをしています。

低学年の補習、お預かり、学校との対応…



— Be Professional —

親と子の塾

お問い合わせ
☎ 0463-72-5951

左 義 長

(1月14日)

燃えているサイトはとも火が強く、離れて見ても顔が熱かったです。私の前にはたくさん人がいたけれど、それでも熱かったぐらいです。一番前で見られた時、てっぺんに立っていた竹をたおしていたので火が大きくなりました。サイトにはだるまや正月のかざり物などがたくさん入っていました。

途中ではだかの男の人たちがそりに乗って海に入っていました。(ヤンナゴッコ)



私はつなを引きませんでした、が、そりを海から引き上げるつなを引くとかぜをひかないそうです。また、町内会の中でも長

寿の方がきやり歌を歌っていました。おだんごはこげたけれどもおいしかったです。今年も1年間がんばろうと思えました。(相原美奈)

鳴立庵葺き替え工事見学会

(1月19日)

茅葺屋根の葺き替え工事は昭和62年以来20年ぶりだそうです。職人さんは山梨や栃木から来ているそうです。



屋根は竹が組んであつて、だめな竹だけを取り換えます。屋根の上には茅をたくさんしきませす。茅は組んだ竹の上に下から上へとすき間なくつめて、最後に木でおさえながらきれいに切っています。こうして見栄えのいい屋根ができます。

ですが、最近職人さんが減っていて、この技が後世に伝え

られなくなってきた感じがします。何十年後にはこの日本の伝統職人技が消えてしまうかもしれません。日本の伝統技術は消えてほしくありません。そうならないためには職人技ができなくても、今の人たちがこの存在を知っておくことが大切だと思います。

当日、私の家の前を通る9時半ごろに見に行くと、ちょうど3区の人たちが走っていました。中継所がすぐそこにあつたので、選手たちは苦しそうな顔をしていました。でも、たすきを渡すためにがんばって走っていました。

第54回大磯一周駅伝大会

(1月20日)

私はゴールも見に行きました。上位がゴールするところは間に合わなかったけれど、たくさん人がゴールめがけて走ってました。そのたびにゴールテープを用意して、全員の選手がテープを切っていました。それは選手にとってもうれしいことだと思います。選手たちはがんばって速く走っていました。速く走るにはたくさん練習が必要です。この日のために努力して、練習してきたのだと思います。このような行事で町がひとつになれるのはいいなと思います。



◎問い合わせ
企画室 ☎内線206

- ▼子ども記者を募集
このコーナーに掲載する記事作りに参加してみませんか！子ども記者を募集します。
- ▼対象 小学5年生から中学3年生で、町内在住の児童生徒。
- ▼記者の役割 取材や体験をとおしてその記録や感想などの記事を書きます。毎月1回行う編集会議に出席します。
- ▼応募方法 指定の応募用紙(ホームページに掲載。または問い合わせを)に記入して提出。
- ▼応募期間 4月18日(金)まで

広告募集!!

この広報おいそに掲載する広告(広告主)を募集しています。詳しくは町ホームページの広告募集をご覧になるか、問い合わせください。

◎問い合わせ 企画室 ☎内線206

ちゅうなんは **ATM手数料** **0円宣言!**

ちゅうなんのATMは入出金手数料が365日いつでも0円!

※ちゅうなんのキャッシュカードでちゅうなんのATMを利用する場合に限ります。

気さくなおつきあい **中南信用金庫**
http://www.chunan-shinkin.co.jp
お問い合わせ先 本部 ☎(0463)61-2615

情報コーナー

役場 ☎61-4100

問 問い合わせ
申 申込み

ファミリーサポートセンター 講演会

ファミリーサポートセンターは子育ての支援を行う人と支援を受ける人が会員になり、地域の中で子育てを支援する有償のボランティア制度です。この制度を理解していただくため、講演会を開催します。

- ▶**とき** 3月23日(日)
13:30~15:00
- ▶**ところ** 保健センター
- ▶**講師** 小児療育相談センター
菅井正彦さん
- ▶**保育** 子どもの保育が必要な方は、3月14日(金)までに住所・氏名・児童の年齢・連絡先を知らせ申込みください。ただし、就学前の児童まで。

問・申 子育て介護課 ☎内線306
FAX(61)6002

中学校部活動 地域指導者を募集

中学校部活動で指導補助をしているただけの地域指導者を募集します。まずは登録申請を！！

- 大磯中学校** 柔道、野球、サッカー、ソフトテニス、ソフトボール
- 国府中学校** 剣道、陸上、ソフトテニス、バスケットボール(男)
- ▶**登録申請受付期間** 3月31日(月)~4月11日(金)

問 学校教育課 ☎内線327

高齢者虐待の防止と支援 講演会

虐待は身近なところに潜んでいます。あなたのちょっとした行為が実は虐待かも？高齢者虐待や権利擁護について学び、高齢者を地域で見守りましょう。

- ▶**とき** 3月12日(水)
14:00~16:00
- ▶**ところ** 福祉センターさざれ石
- ▶**講師** 日本高齢者虐待防止センター理事 梶川義人さん
- ▶**定員** 50名(先着)
- 問・申 子育て介護課 ☎内線314

「うつ」その予防と つきあい方」講演会

リラックスは「うつ」の予防に役立ちます。自分にあったリラックス方法を見つけてみませんか。(要申込)

- ▶**とき** 3月14日(金)
14:00~16:00(入場無料)
- ▶**ところ** 平塚保健福祉事務所
- ▶**講師** 国際ストレスマネジメント協会日本支部局代表理事 南新宿診療室院長 丸野 廣 氏
- ▶**申込締切** 3月13日(木)
- ▶**申込み** 平塚保健福祉事務所
☎(32)0130 内線274
- 問 町障害福祉センター
☎(73)4530

市町村合併の講座を開催

区長連絡協議会では、これからの町の将来を見据えるため、県の出前講座を開催します。

- ▶**とき** 3月22日(土)
10:00~12:00
- ▶**ところ** 保健センター
- ▶**講師** 区市町村課職員
- ▶**テーマ** 地域主権型社会を目指して(一緒に考えてみよう市町村合併)
- ▶**定員** 100名(先着)
- 問・申 企画室 ☎内線205

おいそ健康ウォーク

山北桜並木・洒水の滝・河村城址ハイキング

- ▶**とき** 4月4日(金) 雨天中止
- ・集合…9:30 JR国府津駅御殿場線ホーム3番線(大磯駅9:12、二宮駅9:17)
- ・解散…15:00頃 山北駅
- ▶**コース** 山北駅~鉄道公園~山北桜並木~滝入り口~洒水の滝~洒水の滝公園(昼食)~どんぐり公園~河村城址~山北駅
- ▶**参加費** 100円(保険・資料代)
- ▶**持物** 弁当・飲み物・タオル・雨具・保険証等
- ▶**申込締切** 3月28日(金)
- 問・申 子育て介護課 ☎内線308

嘱託員を募集

一般業務の事務補助嘱託員を募集します。

区分	応募資格	勤務条件	雇用期間	採用予定数	給与
事務補助 (一般業務 補助嘱託員)	昭和48年4月2日以降に生まれた方で高等学校以上を卒業された方	週5日、週35時間勤務(原則)月曜日~金曜日 午前8:30~午後4:15	6ヶ月(ただし、勤務成績が良好な場合更新1回、最長1年)	若干名	144,100円 別途交通費 相当分支給

- ▶**申込期間** 3月3日(月)から3月7日(金)
- ▶**申込方法** 直接本人が総務課に提出してください。
- ▶**提出書類** 受験申込書(町ホームページよりダウンロード可)に写真1枚を添付
- ▶**試験内容** 1次試験:一般教養試験、作文
2次試験:面接試験

- ▶**試験日程** 1次試験:3月16日(日)
2次試験:3月21日(金)
- ▶**採用予定** 平成20年4月1日
- ▶**結果発表** 3月末

©問い合わせ・申し込み 総務課 ☎内線210・211

障害のある方のパソコン教室

パソコンの基礎知識をインストラクターと一緒に、ひとりひとりにあったカリキュラムで学びます。リクエストもOKです。

▶**とき** 毎週火曜日

1部 13:00～14:30

2部 14:30～16:00

▶**ところ** デイサービスセンター・キルク (平塚市桃浜町2-36)

▶**定員** 1、2部とも3名程度

▶**参加費** 無料

問・申 デイサービスセンター・キルク ☎(35)2710(担当:ミサワ)

国府中学校吹奏楽部 第2回定期演奏会

笑いあり、涙あり、素敵な演奏ありの演奏会。ぜひお楽しみください。

▶**とき** 3月23日(日) 13:30開場
14:00開演 (入場無料)

▶**ところ** 二宮町生涯学習センター・ラディアン

▶**曲目** ディズニー・クラシックス・レビュー、ディズニー・メドレーⅡ、千の風になって、コーラル・ブルー、写楽 など

問 国府中学校 ☎(71)0410

第6回大磯中学校 吹奏楽部定期演奏会

生徒たち自身による手作りの演奏会です。日頃の練習の成果を披露しますので、ご家族揃ってお越しください。

▶**とき** 3月20日(木) 13:00開場
13:30開演 (入場無料)

▶**ところ** 平塚市中央公民館

▶**曲目** 神の運命、魔女の宅急便、ラブソディ・イン・ブルー、オペラ座の怪人など

問 大磯中学校 ☎(61)0073

Bウェーブ (産後のシェイプアップ)

「Body(体)」、「Bone(骨)」、「Beauty(美)」、体を動かして心とからだのリフレッシュ!

▶**とき** 3月17日(月)

10:00～11:30

▶**ところ** 保健センター

▶**対象** 20～50歳代の方 (お子さんも一緒に参加できます)

▶**内容** 体操 (骨太体操・リズム体操・ストレッチ)

※申し込み不要・直接会場へ

問 子育て介護課 ☎内線308

精神保健家族教室

病気や障害への理解を深めるとともに、同じ悩みを持つ家族が話し合える場です。

▶**とき** 3月18日(火)

13:30～15:30

▶**ところ** 平塚市役所南附属庁舎

▶**対象** 病気や障害を持つ方の家族

▶**内容** 専門医等による病気や障害についての情報提供。家族同士の交流、意見交換等。

問・申 平塚保健福祉事務所

☎(32)0130

認知症(老人性痴呆疾患)相談

認知症の治療や対応の仕方について精神科医が相談を受けます。(予約制)

▶**とき** 3月26日(水)

13:30～15:45

▶**ところ** 平塚保健福祉事務所

▶**内容** 精神科医による相談、または家庭訪問

問・申 平塚保健福祉事務所

☎(32)0130

食事からの健康相談

基本健康診査の結果はいかがでしたか?管理栄養士が日々の食事について相談を受けます。(予約制)

▶**とき** 3月7日(金)、14日(金)

※1人40分

▶**ところ** 保健センター

問 子育て介護課 ☎内線308

消防情報ダイヤル ☎(61)5151

消防車の出動情報、休日当番医情報は、こちらで確認をしてください。通常は、防災情報(内容は毎月変わります。)が聞けます。

消防署 ☎(61)0911



休日急患診療 在宅当番医

3月の日程表

日	曜	当番医	診療科目	所在地	電話
2	日	横山医院	小・循・内	二宮町二宮 1048-2	72-2580
9	日	加藤クリニック	内・循・小	二宮町百合が丘 2-4-1	71-8443
16	日	井上整形外科	整・リハ・リウマチ	二宮町百合が丘 1-1-1	72-4114
20	木	脇医院	内・消・小・外	大磯町大磯 1562	61-0829
23	日	さだもとクリニック	内・消・リウ・アレルギー・小	二宮町二宮 821-10	72-5737
30	日	月京クリニック	小	大磯町月京 9-11	71-2321

※診療科目以外の診療については、他の医療機関を紹介する場合があります。

※休日当番医は、都合により変更となる場合がありますので、事前に消防署へご確認ください。

まず、あなたの主治医の都合を聞いた上でご利用ください。

診療時間厳守

- ・午前9時～12時
- ・午後2時～5時

◎問い合わせ

大磯町消防署 ☎(61)0911

二宮町消防署 ☎(72)0015

県障害者スポーツ大会

身体・知的障害者の社会参加の推進に寄与することを目的に次のとおり開催します。

▶**対象者** 県内在住（横浜、川崎除く）の13歳以上で、身体障害者手帳・療育手帳を持つ方。なお、心臓等の内部障害があり、医師より運動が認められない方は参加できません。

【ボーリング競技会】(知的障害者)

▶**とき** 4月20日(日)

▶**ところ** 湘南とうきゅうボウル

▶**申込締切** 3月26日(水)まで

【陸上競技会】(知的障害者)

▶**とき** 5月11日(日)

▶**ところ** 県立体育センター陸上競技場

▶**申込締切** 3月19日(水)まで

【陸上競技会】(身体障害者)

▶**とき** 5月18日(日)

▶**ところ** 県立体育センター陸上競技場

▶**申込締切** 3月19日(水)まで

【卓球・サウンドテーブルテニス競技会】

(身体障害者・知的障害者)

▶**とき** 6月8日(日)

▶**ところ** 県立体育センタースポーツアリーナ

▶**申込締切** 5月7日(水)まで

【フライングディスク競技会】

(身体障害者・知的障害者)

▶**とき** 6月15日(日)

▶**ところ** 県立体育センター陸上競技場

▶**申込締切** 5月14日(水)まで

【水泳競技会】(知的障害者)

▶**とき** 7月13日(日)

▶**ところ** 県立体育センタープール

▶**申込締切** 6月4日(水)まで

【水泳・洋弓競技会】(身体障害者)

▶**とき** 7月27日(日)

▶**ところ** 県総合リハビリテーションセンタープールほか

▶**申込締切** 6月18日(水)まで

問・申 障害福祉センター

☎(73)4530



第46回町民卓球大会 (個人戦)

▶**とき** 4月13日(日)

8:30~16:00

▶**ところ** 国府中学校体育館

▶**対象** 町内在住・在勤・在学及び町に所在する団体に所属の方。ゼッケンは各自用意。

▶**種目** 一般男子の部・女子の部(高校生以上)、小中学生男子の部・女子の部※予選リーグ・決勝トーナメント方式、40mm白ボール使用、11点5セットマッチ

▶**申込締切** 4月4日(金)まで

問・申 町体育協会卓球部

小野寺宅 ☎(61)4713

第62回春季町長杯争奪 町民野球大会

▶**とき** 4月6日(日)~6月末ころまで

▶**ところ** 運動公園野球場

▶**抽選会** 3月9日(日) 9:00~
保健センター1階

▶**競技方法** トーナメント方式7イニング制

問・申 町体育協会野球部 鈴木宅

☎(61)6080、事務局 和田宅

☎(61)2488

第54回 大磯一周駅伝大会結果

1月20日(日)大磯一周駅伝大会が開催され、参加チーム25チーム中、見事総合優勝を飾ったのは、中丸チームでした。

本大会にご協力いただいた警察署、交通安全協会、大会役員などの関係各位、地域の皆様に深く感謝いたします。

☆区間賞(敬称略) ※◎は区間新記録

- 第1区 竹内 優馬 11分47秒(生沢鷹取RCチーム)
- 第2区 本田 正彦 10分43秒(生沢鷹取RCチーム)
- 第3区 岡本 匡広 ◎12分48秒(生沢鷹取RCチーム)
- 第4区 岸田 長香 9分10秒(台町チーム)
- 第5区 小島 義之 ◎11分48秒(中丸チーム)
- 第6区 九鬼 恵 ◎9分13秒(台町チーム)
- 第7区 二宮 賢一 ◎11分50秒(大磯高校陸上クラブチーム)

総合、地区優勝は、中丸チーム！ 団体別優勝は、生沢鷹取RCチーム！



▲総合優勝した中丸チーム

順位	チーム名(網掛けは団体)	タイム
1	中丸	1:21:20
2	生沢鷹取RC	1:22:04
3	馬場A	1:24:53
4	台町	1:25:04
5	北下町	1:25:27
6	大磯町消防署	1:27:45
7	大磯高校陸上競技部	1:28:10
8	大磯中学校サッカークラブA	1:29:37
9	国府新宿	1:30:09
10	磯中ランナーズU-30	1:30:18
11	生沢	1:31:33
12	大磯高校陸上クラブ	1:34:05
13	大磯高校ラグビー部	1:34:13
14	大磯中学校野球クラブA	1:36:07
15	大磯中学校野球クラブC	1:36:38
16	東海大学大磯病院A	1:36:54
17	さくらぐみB	1:37:41
18	石神台	1:37:56
19	東海大学大磯病院B	1:38:25
20	馬場B	1:39:10
21	大磯中学校野球クラブB	1:39:30
22	さくらぐみA	1:41:14
23	中南信用金庫	1:45:49
24	大磯中学校サッカークラブB	1:45:49
	寺坂	失格

火事と救急 1月の出動状況

消防車…25件(火災出動0、救助出動0、その他出動25)
救急車…124件(急病95、交通事故10、一般負傷9、その他10)

今月の短歌

130

針金が

巻きつくような足元に
ラストスパート
しろとつぶやく

西行祭歌詠短歌 小・中学生の部
本谷 悠貴

（評）作者は長距離走者。懸命に走ってきてゴールまでわずかも、足が言うことをきかない。「針金が巻きつくような」は絶妙な比喩です。プロ顔負けと言っている。下句の自分に向けた闘志もすばらしい。健康な肉体。「つぶやく」と抑えた言い方にかえて現れる強い意思。若々しい一首です。

西行祭選者 柳 宣宏

◎問い合わせ

経済観光課 ☎内線264

ゆずります! ゆずってください!

不用品登録情報

○ゆずります

石油ファンヒーター、ベビーカー、うさぎ用キャリーバッグ、犬用サークル、うさぎ用ゲージ、女子用自転車(12インチ)

○ゆずってください

エアロバイク、乗馬マシン、筋肉増強器具、ベビーカー、ハイ&ローラック又はチェアー

▶不用品の登録や斡旋の受付

8:30~17:15 (土・日・祭日)

○不用品登録状況はホームページでもご覧いただけます。

○交渉は当事者同士でお願いします。

○連絡をいただいてもすでに取引が成立している場合もありますのでご了承ください。

問 地域協働課 ☎内線237

会議開催のお知らせ

教育委員会定例会

3月26日(水) 9時30分~
本庁舎4階 第1会議室

問 学校教育課 ☎内線322

農業委員会総会

3月18日(火) 13時30分~
国府支所2階 会議室

問 農業委員会 ☎内線358

郷土資料館春季企画展

雛の競艶

郷土資料館で所蔵している江戸時代末から昭和40年代までの雛人形を展示しています。

贅を尽した雛人形や道具の数々は思わず見入るほどの優雅さがあります。

大磯周辺では、かつては月遅れの4月3日に桃の節供を行うことが多かったよう

うで、この日は重箱にご馳走をつめて子どもたちだけで野山に遊びにでかける習慣があったことなども紹介しています。

うらかな春の一日をぜひ雛人形とともにお過ごしください。

4月6日(日)まで



▼とき 4月6日(日)まで
午前9時~午後4時30分
毎月曜及び3月1日、4月1日は休館

▼ところ 企画展示室

▼学芸員による展示解説
3月2日(日)、9日(日)
午後1時~3時(時間内に随時)

◎問い合わせ 郷土資料館
☎(61)4700

相談の案内 [3月]

相談名	相談内容等	とき	ところ	相談窓口・主管課
人権相談	憲法で保障されている人権への侵害に関する相談	19日(水) 13時~16時	福祉センター「さざれ石」	地域協働課 ☎(61)4100 内線237
行政相談	国の行政や特殊法人に対する要望や苦情	19日(水) 13時~16時	※法律相談の予約は毎月1日からです。 (1日が土・日・祝日の場合は、翌日または翌々日)	
法律相談(予約制)	相続・離婚・金銭貸借・暴力傷害・債権・債務等、日常生活の中の法的な問題	13日(木) 27日(木) 13時~16時		
消費生活相談	物品、サービス等の契約に関するトラブル、解約手続き、商品や訪問販売に関する苦情等	月 9時30分~16時 (ただし、祝日、は除きます) 土 10時~16時 (ただし、年末年始及び施設管理上実施できない日を除きます。)	平塚市消費生活センター ☎(21)7530 ※無料の駐車場はありません。 かながわウィークエンド消費生活相談 ☎045(314)5586 ※電話相談のみとなります。	
心配ごと相談	人間関係などの日常生活上のさまざまな悩み、相談	18日(火) 13時~16時	福祉センター「さざれ石」	社会福祉協議会 ☎(61)9390
電話教育相談	不登校・いじめ等 電話・来所相談 対象…園児・児童・生徒と保護者	毎週月曜日~金曜日 9時~正午/13時~16時30分 (ただし、祝日は除きます。)	大磯町教育研究所 (町立小磯幼稚園内)	適応指導教室 ☎(61)8795
こころの健康相談	心の悩みや病気で困っている方やその家族を対象に精神科医が相談を受けます。(引きこもりやアルコール等の相談も含む・予約制)	4日(火)、12日(水)、24日(月) 13時30分~15時45分	平塚保健福祉事務所	平塚保健福祉事務所 ☎(32)0130
児童虐待相談	児童虐待に関する相談	毎週月曜日~金曜日 8時30分~17時15分 (ただし、祝日は除きます。)	大磯町児童虐待相談ホットライン (子育て介護課内)	☎(61)6210

気象情報 1月

最高気温 15.4度 最低気温 -0.7度 平均気温 5.7度
総雨量 19.0mm

わが家の アイドル

こしま りこ
小島 莉子ちゃん
平成16年7月26日生
隆均さん、亜紀さんの次女



自分で選んだドレスでニッコリ!

※このコーナーに登場してくれるお子さんを募集しています。

◎問い合わせ 企画室 ☎内線207

第51回 大磯西行祭



西行法師が「こころなき身にもあはれは知られけり鳴立澤の秋の夕暮れ」と詠んだ場所所周知の鳴立庵。西行祭は、この西行法師を偲びつつ、式典、俳句大会、短歌大会を次により行います。

西行祭式典

- ▼とき 3月30日(日)、午前11時
- ▼ところ 鳴立庵(雨天の場合は保健センター)
- ▼内容 献香、献茶、献詠、尺八・一絃琴献奏、献花、献詠俳句及び献詠短歌披露、入選者表彰

西行祭俳句大会

◎問い合わせ 経済観光課
☎内線264

- ▼とき 3月30日(日) 午後2時
- ▼ところ 保健センター1階保健指導室
- ▼席題 自由(一人2首まで)
- ▼受付 午後12時30分から1時
- ▼会場にて
- ▼表彰 1位から10位まで

西行祭短歌大会

◎問い合わせ 経済観光課
☎内線264

- ▼とき 3月30日(日) 午後2時
- ▼ところ 保健センター1階保健指導室
- ▼席題 当日発表(一人2句まで)
- ▼受付 午前10時~12時30分
- ▼鳴立庵にて
- ▼表彰 1位から10位まで

●雪景色 (2月3日)

東の池



広報カメラマン 奥野さん撮影



高来神社

広報カメラマン 木原さん撮影

●20年ぶりに 屋根の葺き 替え工事が 終わった 鳴立庵 (2月12日)



広報カメラマン 杉崎さん撮影

●地福寺の梅 (2月13日)



カメラスケッチ



●湘南ベルマーレの選手が表敬訪問 (2月14日)



左から松本、島村、金の三選手が3月8日の開幕に向けて意欲を語りました