



▲出荷を待つシクラメン  
(生沢地区の温室)

## おもな内容

- 12月は地球温暖化防止月間……………②
- ひとり親家庭等医療費助成制度のお知らせ……⑥
- 歳末火災特別警戒……………③
- 成人式記念のつどい……………⑨
- 平成18年度上半期財政状況の公表……………④
- 情報コーナー……………⑩

※この広報紙は再生紙を使用しています

# 12月は地球温暖化防止月間です



地球を取り巻く大気中に含まれる二酸化炭素などの温室効果ガスは、地表から宇宙に向かって放出される熱を吸収し、再び地表に放射する性質があり、この働きによって地表は動植物にとって住みやすい温度に保たれています。

しかし、経済活動の発展などに伴い、人類は石炭や石油などの化石燃料を大量に燃やすすようになり、二酸化炭素などの温室効果ガスの排出量が急激に増加しました。

このため、宇宙への熱の放出を抑えようとする温室効果が強まり、地球は全体的に気温が上昇しています。これが地球温暖化と呼ばれる現象です。

暖房機器等の使用が高まるこの機会に、地球温暖化防止について考えてみてください。

そして、みなさんでもできることから実行してみてください。

## 例えばこんな工夫

### 温度調節で減らそう CO<sub>2</sub>

せっかく冷やしたり暖めたりした空気を逃がさないように窓やドアはきちんと閉めましょう。エアコンのフィルターも消費電力増につながります。機器のメンテナンスにも気を遣いましょう。

### 水道の使い方減らそう CO<sub>2</sub>

風呂の残り湯を洗濯に使用する。節水効果のあるシャワーヘッドの機器を導入することで節水できます。ぜひ一度チャレンジしてみてください。

### 自動車の使い方減らそう CO<sub>2</sub>

エンジンの暖機から見直しましょう(最近の車はほとんど必要ないと言われています)。エンジンのオン・オフの頻度は、人の乗り降りの間や荷物の上げ下ろしなど通常の範囲でなら、バッテリーに対する影響もありません。1

分以上の停止を目安に、エンジン停止を心掛けましょう。

### 商品の選び方で減らそう CO<sub>2</sub>

エコ製品は様々な分野で開発されています。ガステーブルの内炎式バーナー、ソーラー発電機器や太陽熱温水器など。家屋の新築や改装などの際には、各分野のエコ製品を検討してみてください。

### 買い物ごみ減らそう CO<sub>2</sub>

スーパーの一部では、買い物袋が不要であることを示すカードが用意されています。コンビニでも購入した商品が少なければ、手提げ袋が必要か聞かれることがあります。こうした取組に積極的に応えることで、少しずつ意識を変えていきましょう。

### 電気の使い方減らそう CO<sub>2</sub>

電気製品を使うたびにコンセントから抜き挿しするのが面倒ならば、まずは定期的にコンセントから全部外し、次に使う時にコンセントに挿し込むようにしてみてください。ふだん使わないものほど、抜いたままの状態になるはずですよ。

### 問い合わせ

環境美化センター  
☎(72) 4 4 3 8

## 毎日の生活のなかでできるアクションと、それによる二酸化炭素(CO<sub>2</sub>)の削減効果

アクション	具体的な方法	二酸化炭素CO <sub>2</sub> 削減効果	アクション	具体的な方法	二酸化炭素CO <sub>2</sub> 削減効果
<b>電気</b>			<b>ガス</b>		
使っていない場所の照明はこまめに消す	点灯時間を1日1時間短縮する(56wの場合)	1年で平均7.1kgのCO <sub>2</sub> 削減効果(約450円の節約効果)	お風呂にはなるべく間をあげず入る	追い焚き(200Lの浴槽で40.5℃から45℃へ追い炊きするケース)を1日1回減らす	1年で平均80.3kgのCO <sub>2</sub> 削減効果(約5,370円の節約効果)
テレビを見ないときは消す	つけっぱなしを1日1時間なくす(28型の場合)	1年で平均14.7kgのCO <sub>2</sub> 削減効果(約940円の節約効果)	食器洗いの湯は、低い温度にする	給湯器の水温を40℃から38℃に下げる	1年で平均28.5kgのCO <sub>2</sub> 削減効果(約1,910円の節約効果)
こたつの設定温度は低めに設定	設定温度を強から中に下げる(1日5時間使用)	1年で平均17.6kgのCO <sub>2</sub> 削減効果(約1,130円の節約効果)	<b>水道</b>		
冷蔵庫に、物を詰め込み過ぎない	物を整理していた場合、詰め込んだ場合と比較	1年で平均24.6kgのCO <sub>2</sub> 削減効果(約1,570円の節約効果)	シャワーを流しっぱなしにしない	シャワーのお湯(45℃)を流す時間を1分短縮する	1年で平均21.9kgのCO <sub>2</sub> 削減効果(約2,110円の節約効果)
電気炊飯器やジャーの無駄な保温はやめる	炊飯器の保温を1日6時間減らす	1年で平均23.7kgのCO <sub>2</sub> 削減効果(約1,515円の節約効果)	洗濯はまとめてする	定格容量の4割入れて2回洗うのを、8割入れて1回洗うようにする	1年で平均11.9kgのCO <sub>2</sub> 削減効果(約3,220円の節約効果)
<b>冷暖房</b>			洗顔・歯磨き時に水道を流しっぱなしにしない	水の流しっぱなしを1日2分やめる	1年で平均5.5kgのCO <sub>2</sub> 削減効果(約1,726円の節約効果)
使っていない部屋のエアコンはこまめに消す	冷房の使用を1日1時間短くする(設定温度28℃)	1年で平均10.1kgのCO <sub>2</sub> 削減効果(約640円の節約効果)	<b>クルマ</b>		
	暖房の使用を1日1時間短くする(設定温度20℃)	1年で平均18.3kgのCO <sub>2</sub> 削減効果(約1,170円の節約効果)	無駄なアイドリングはしない	5分間のアイドリングをストップする	1年で平均3.74kgのCO <sub>2</sub> 削減効果(約1,710円の節約効果)
	※暖房期間: 5.5か月、冷房期間: 3.6か月として計算		無駄な荷物の積みっぱなしはしない	10kgの無駄な荷物を積みしないで走行する	1年で3.5kgのCO <sub>2</sub> 削減効果
使っていない部屋の暖房機器は必ず消す	石油ファンヒーターの使用を1日1時間短くする	1年で平均40.1kgのCO <sub>2</sub> 削減効果(約760円の節約効果)	タイヤの空気圧は適正に保つ	タイヤの空気圧を適正に保つと、しなかった(0.5kg/cm <sup>2</sup> 減)場合と比較	1年で34.5kgのCO <sub>2</sub> 削減効果(約1,580円の節約効果) ※1年間10,000km走行として計算
	ガスファンヒーターの使用を1日1時間短くする	1年で平均30.3kgのCO <sub>2</sub> 削減効果(約2,030円の節約効果)	<b>ごみ</b>		
無駄なごみは出さないようにする	ごみを1日0.5kg減らす	1年で平均153.3kgのCO <sub>2</sub> 削減効果			

# 一部広域避難場所の

## 指定解除のお知らせ

町では、大規模地震の際に延焼火災から身を守る場所として、広域避難場所を6箇所指定していましたが、そのうち日本NCR(株)が町から撤退し、既存建物の解体工事を行うことから、広域避難場所として使用できなくなりました。

このため、町では、11月26日(日)をもって、日本NCR(株)大磯工場の敷地を広域避難場所として

の指定から解除しました。  
万一、対象地区(高麗・東町・長者町・山王町)で、延焼火災があった場合には、近くの公園や学校等に避難してください。

◎問い合わせ  
防災対策担当 ☎内線241

## 歳末火災特別警戒

期間中の夜間には、消防車で警鐘を鳴らして町内を巡回し、火災予防を呼びかけます。

年の瀬は何かと慌しく、火の取り扱い、始末に対する警戒心も薄れがちになり、ちょっとした油断が火災の原因になります。

火災を発生させないよう日頃から次のことを心がけてください。  
◎火気を使用する時はその場を離れない。  
◎出かける前、就寝前には火の元の点検を行なう。  
◎喫煙は灰皿のある所で行い、寝たばこや投げ捨てはしない。

12月25日(月)～31日(日)

◎子供にはマッチやライターで遊ばせない。  
◎石油ストーブを使用する際は、燃えやすい物を近づけない。給油は火を消してから行なう。

また、年末は大掃除などごみがたくさん出る時期でもあります。火災原因の第1位は放火です。夜間に燃えやすいごみを屋外に放置せず、決められた日の朝に出すなど、十分な管理をお願いします。

◎問い合わせ  
消防署 ☎(61)0911

## 保育士嘱託員募集

次のとおり保育士嘱託員を募集します。

- ▼応募資格 昭和41年4月2日以降に生まれた方で保育士の資格を有する方、又は平成19年3月までに取得見込みの方
- ▼採用予定・勤務条件 平成19年4月1日(日)から週5日、週35時間勤務で1年間勤務
- ▼採用予定数 3名程度
- ▼賃金月額(予定) 149,600円
- ▼受付期間 12月18日(月)～平成19年1月17日(水)
- ▼提出書類 ①受験申込書、②写真1枚(申込み前3か月以内に帽子をかぶらず上半身を撮影したもの)、③保育士資格証(又は取得見込み証明書)
- ▼試験内容 作文、実技、面接
- ▼試験日程 平成19年1月28日(日)
- ▼結果発表 2月中旬
- ▼試験会場 大磯保育園
- ▼応募方法 「受験申込書」に必要事項を記入し、直接子育て介護課に提出してください。  
※受験申込書は、町ホームページからもダウンロードできます。

◎問い合わせ・申込み  
子育て介護課 ☎内線305

## 平成19年度 教育関係臨時職員募集

町教育委員会では、教育機関で働く臨時職員を次のとおり募集します。

職種	内容・条件	採用予定数
幼稚園臨時教諭	幼稚園での学級担任。 幼稚園教諭の免許を有する方または平成18年度末までに取得見込みの方で50歳くらいまでの方	若干名
図書整理員	小・中学校の学校図書館での図書整理、貸し出しなど。 図書司書の資格を有する方で、50歳くらいまでの方	若干名
幼稚園教育支援員	3才児学級や特別に配慮を要する園児の在籍する学級での支援。 50歳くらいまでの方	約25名
小学校教育支援員	障害児学級や特別に配慮を要する児童の在籍する学級での支援。 50歳くらいまでの方	
中学校教育支援員	障害児学級や特別に配慮を要する生徒の在籍する学級での支援。 50歳くらいまでの方	
給食調理員	給食調理の調理作業ができる45歳くらいまでの方	若干名
校務整備員	学校・幼稚園の校務・園務作業ができる65歳くらいまでの方	若干名

- ▶受付期間 12月4日(月)～平成19年1月18日(木)  
※郵送での提出可
- ▶採用予定期間 平成19年4月5日(木)から最長で平成20年3月31日(月)まで
- ▶提出書類 ・市販の履歴書(写真貼付) 1通  
・平成19年3月に卒業予定の方は最終学校卒業見込証明書 1通  
※幼稚園臨時教諭は、その他に教諭免許状写し(又は取得見込証明書)  
※図書整理員は、その他に図書館司書資格証明書写し
- ▶履歴書に希望職種を必ず記載してください。(第3希望までご記入ください)
- ▶募集受付期間終了後、面接日時等を連絡します。
- ▶勤務内容、給与等その他詳細については、学校教育課まで問い合わせください。
- ◎問い合わせ・申込み 学校教育課 ☎内線327

# の公表

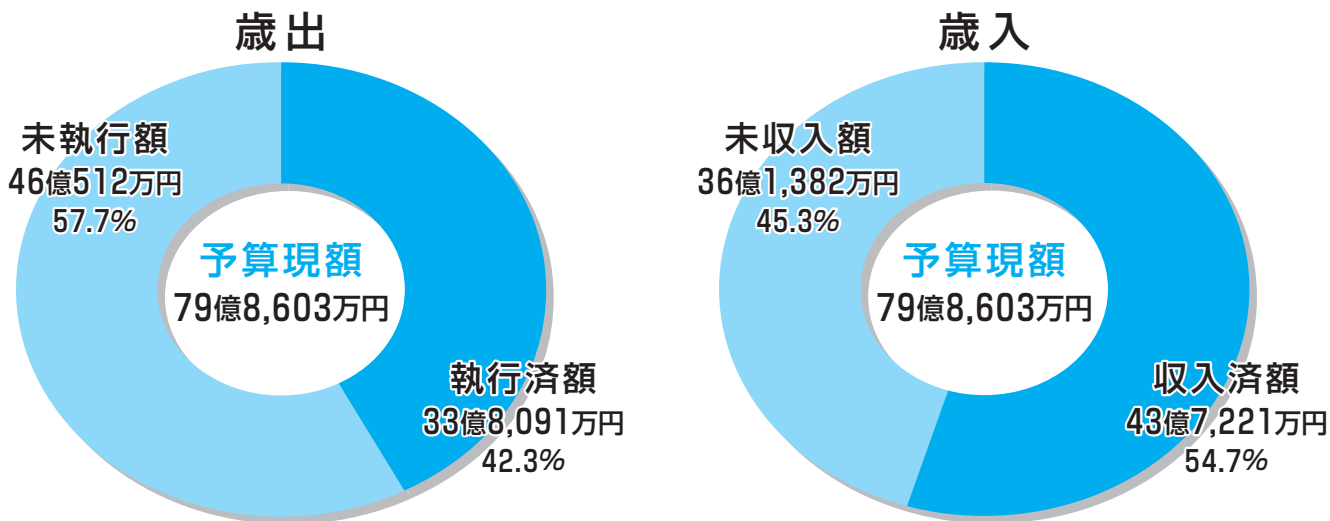
平成18年度上半期(平成18年4月1日から9月30日)の予算執行状況をお知らせします。なお、詳細な数値については、町民情報コーナー(町役場・国府支所)及び町ホームページに掲載しますのでご覧ください。

◎問い合わせ 財政課 ☎内線215

## ○予算状況の概要

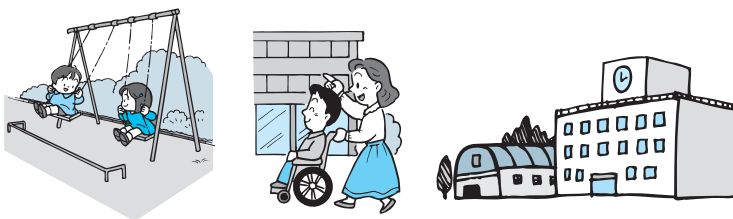
予算現額は、9月定例議会にて補正予算の議決を経て、一般会計は79億8,603万円(当初予算76億8,800万円)となっています。特別会計は、国民健康保険事業が30億7,898万円(当初予算29億3,800万円)、老人保健が29億9,687万円(当初予算29億3,300万円)、介護保険事業が18億2,218万円(当初予算18億200万円)、そして下水道事業が12億9,800万円(当初予算と同額)となっています。

## ●●● 一般会計の歳入・歳出予算現額及び収入・執行済額の状況 ●●●



## ●●● 町有財産 ●●●

基金	24億5,122万円
土地	588,000㎡
家屋(延床)	70,373㎡



## ●●● 住民負担(一般会計) ●●● (平成18年10月1日現在 人口 32,722人 世帯 11,996戸)

項目	町民一人当たり	一世帯当たり	上半期末の額
町税の負担	98,307円	268,155円	32億1,679万円
町債(借金)の残高	254,743円	694,873円	83億3,570万円
使われたお金	103,382円	281,998円	33億8,285万円

## ●●● 町債(借金)の残高 ●●●

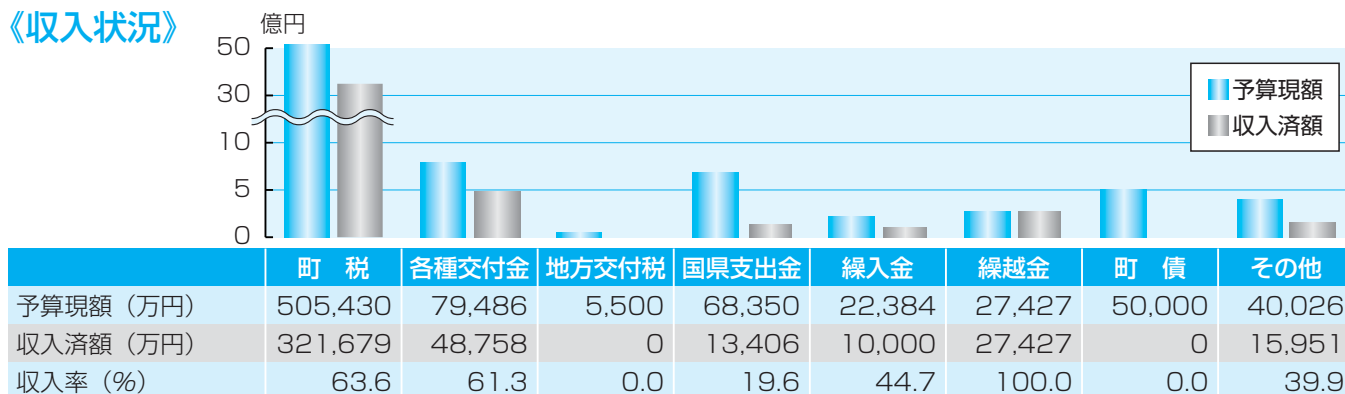
会計区分	平成17年度末残高(A)	上半期償還元金(B)	上半期借入額(C)	上半期末残高(A-B+C)
一般会計	86億4,344万円	3億774万円	0円	83億3,570万円
下水道事業特別会計	77億1,466万円	1億2,133万円	0円	75億9,333万円

# 平成18年度 上半期

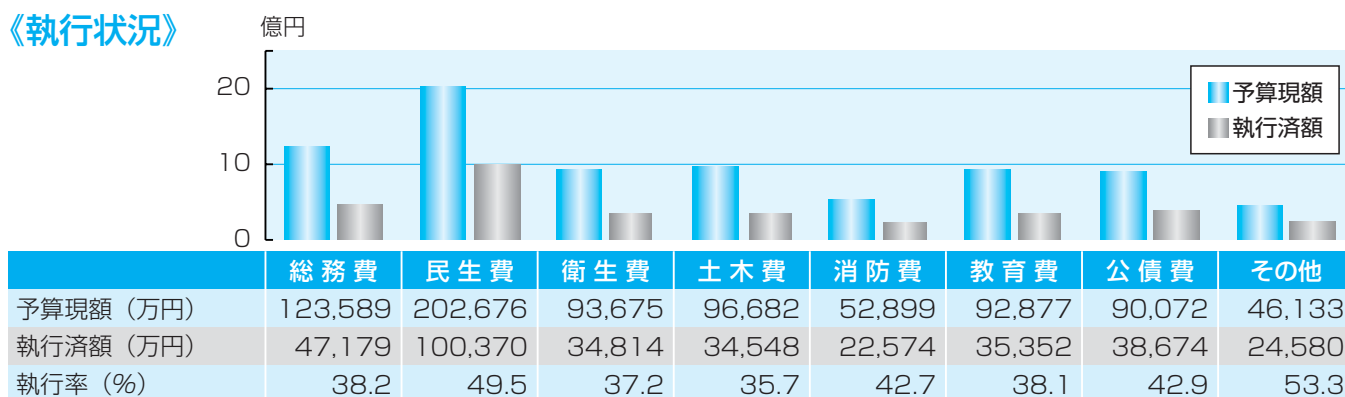
# 財政状況

## ●●● 一般会計の収入・執行状況 ●●●

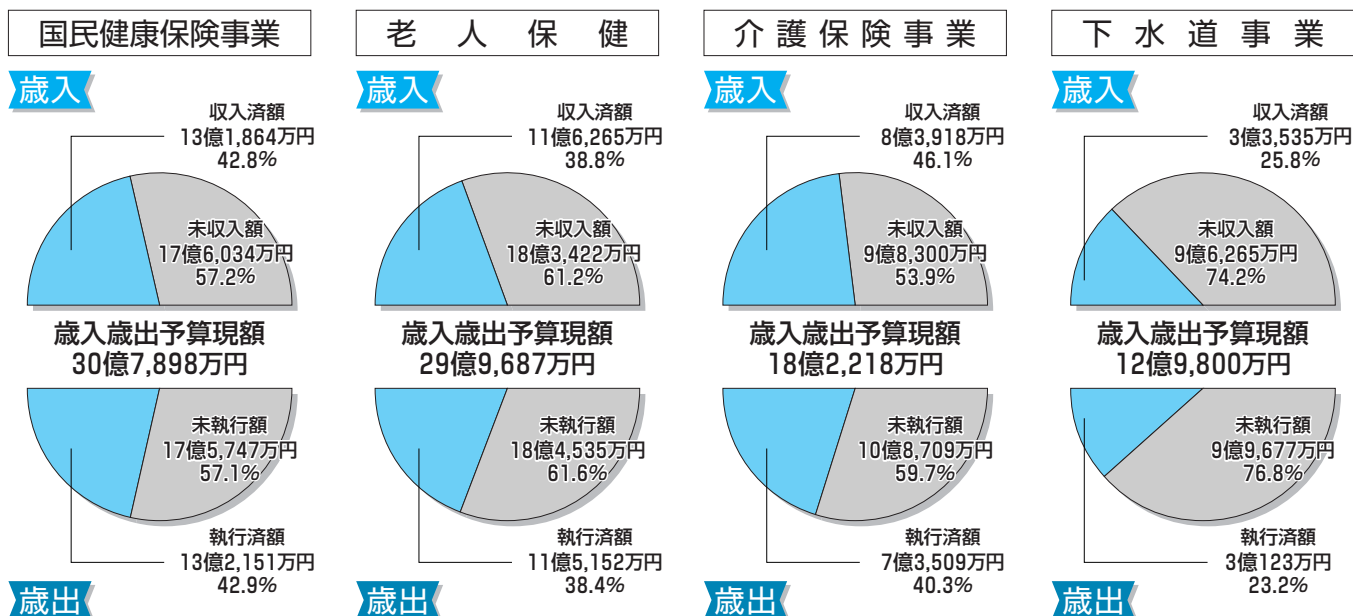
### 《収入状況》



### 《執行状況》



## ●●● 特別会計の収入・執行状況 ●●●



# ひとり親家庭等

## 医療費助成制度のお知らせ

この制度は、ひとり親家庭等の親または養育者と児童の医療費の自己負担額（入院時食事費・担金を除く）を町が助成し、生活の安定と自立を支援する制度です。

該当の方には、医療証を交付しますので申請してください。また、平成17年中に医療証の交付を受けている方で現況届を提出していない方は12月中旬に手続きを行ってください。

### ▼対象者

町内に居住し、次のいずれかに該当する児童を監護している父・母または養育者及びその児童

- ・父または母が死亡した児童
- ・父母が婚姻を解消した児童（事実婚の解消も含む）
- ・父または母が重度の障害にある児童
- ・父または母の生死が明らかでない児童
- ・父または母から1年以上遺棄されている児童
- ・父または母が1年以上拘禁されている児童
- ・母が婚姻しないで生まれた児童
- ・父・母ともに不明である児童

### ▼児童の年齢制限

- ・18歳に達する日以降の最初の3月31日までの児童
- ・20歳未満で一定の障害にある児童
- ・20歳未満で高等学校等に在学している児童

※ただし、次のいずれかにあてはまるときは、該当しません。  
 ・健康保険に加入していない場合  
 ・生活保護を受給している場合  
 ・児童が児童福祉施設や里親に預けられたとき

・重度障害者医療費給付事業の対象者

### ▼所得制限

父・母または養育者、同居の扶養義務者の前々年所得により判定をします。（父・母および児童が受け取る養育費の8割が所得として取り扱われます。）  
 たとえば、平成17年中の所得が限度額以上ある場合は、平成19年1月1日から1年間は対象となりません。（別表1）

### ▼申請手続きに必要なもの

- ①健康保険証、②申請者・児童の戸籍謄本、③世帯全員の住民票の写し、④前々年の所得証明

書（平成18年12月31日までの新規申請は、平成16年中の所得証明書、平成19年1月1日以降新規申請は平成17年中の所得証明書）、⑤印かん

※②は大磯町に本籍がある方、方は必要ありません。  
 ※③は大磯町に住民登録がある方は必要ありません。詳しくはお問い合わせください。

※④は大磯町で確認できる場合は必要ありません。詳しくはお問い合わせください。

※（注）児童扶養手当該当者は②から④は必要ありません。

### ▼現況届の提出

医療証の有効期限は、毎年12月31日までのです。医療証の交付を受けている方は、12月中旬に現況届の提出が必要です。

### 別表1 平成17年分所得

〔助成適用期間 H19.1.1～H19.12.31〕

扶養親族等の数	母または養育者	
	父・母または養育者	扶養義務者
0人	192万円未満	236万円未満
1人	230万円未満	274万円未満
2人	268万円未満	312万円未満
3人	306万円未満	350万円未満
4人	344万円未満	388万円未満

### ◎問い合わせ

子育て介護課 内線306

## こんにちは保健師です

140

やわらかく、

暖かい気持ち

子育てと介護にエールを！

子育てと介護、まったく違うように見えますが、実は似ています。

テーマとヒマがかります。

効率よく行おうとしても予想外の反応が返ってきて、思うようにいかずにイライラすることも多々あります。

同じ場面でも、待てるときと待てないとき、許せるときと許せないときがあります。

また、日常のふとしたことからやわらかく、暖かい気持ちに触れることもありますよね。

認知症の症状は一番身近で面倒をみられる主たる介護者に向かつて強く表れると言われます。

子どもが母親にむかって駄々をこねるのも一番頼れる存在だからこそと言えます。頼られるばかりの母親・介護者には気が休まる時間がありません。

子どもと母親、要介護者と介護者が、密室状態になって風通しが悪い時、思いもよらない感情が湧いてくる場合があります。

こんなはずじゃなかった・・・この子（高齢者）の世話なんてもうしたくない、・虐待の芽は誰にでもあるものです。

とりあえず誰かに

話しましょう。

うまくいったこと、いかなかったこと、うれしかったこと、悲しかったこと。聞いてもらっただけでもすっきりします。また、子育て（介護）中の仲間が見つければ、心強いですね。

自分をほめてあげることが大事です。

大事です。

次に息抜き・上手な手抜きが大事なポイントです。

100点満点を目指さず、ほどほどがよいのかもしれない。弱音を吐いたり、手助けを求めるところも大切な手段です。

同じ町に暮らす私たちは『大きくなくてよかったね』『いいお天気で気持ちがいいですね』と声をかけあっています。そして見守りながら、やわらかく、暖かい気持ちのお裾分けをお互いに行けるとよいですね。

### ◎問い合わせ

吉田 子育て介護課 内線309

# 体育指導委員

## 功労者

### 文部科学大臣表彰



小清水 芳江 さん  
(大磯)

11月16日(木)、大分県別府市  
ビーコンプラザで開催された平  
成18年度全国体育指導委員協  
会研究大会において、多年にわ  
たる社会体育の振興に努められ  
た功績により、表彰を受けられ  
ました。

#### ◎問い合わせ

生涯学習課 ☎内線324

## 厚生労働大臣

### 表彰

多年にわたる、ボランティア  
活動に尽力された功績により、  
故大胡田美智子さん(山王町)  
に、厚生労働大臣表彰が授与さ  
れました。

11月15日(水)、町役場公室で、  
遺族の方に伝達式を行いました。

#### ◎問い合わせ

福祉課 ☎内線303

あなたの会社は65歳まで働けますか？

## 高年齢法が改正されました

平成18年4月1日から「高年  
齢者雇用安定法」が改正されま  
した。

意欲と能力のある高齢者が  
いきいきと活躍し続けることが  
できる社会の実現に向けて、65  
歳までの「定年の引上げ」、『継続  
雇用制度の導入』、『定年の定め  
の廃止』のいずれかの「高齢者  
雇用確保措置」を講ずることが

すべての事業主に義務付けられ  
ました。

未対応の事業主においては、  
一日も早い措置の実施が必要で  
す。

#### ◎問い合わせ

・ハローワーク平塚  
☎(24)8609 ☎内線248  
・経済観光課

## 地域福祉の ために寄附

尾崎博子さん(南本町)から、  
地域福祉基金へ30万円の寄附を  
いただきました。

ありがとうございます。



#### ◎問い合わせ

福祉課 ☎内線302

## 製造事業所の皆さまへ

### 工業統計調査にご協力を!!

製造業を営む事業所を対象に、  
製造活動の実態を明らかにする  
ため、従業員数、製造品出荷額、  
原材料使用額等の項目について、  
12月31日を基準日として工業統  
計調査を実施します。

調査の実施にあたっては、本  
年12月中旬から来年1月に向け  
て統計調査員がお伺いします。

#### ◎問い合わせ

企画室 ☎内線207

## 磯っ子レポート

No.31

### 落花生のつどい しゅうかく (10月8日)

大磯町少年はどう連絡会の人  
がきかくした落花生のつどいが  
ありました。

5月27日に  
種をうえてい  
て、そのしゅう  
かくをしました。



1人、5株ずつほりました。  
みんな大きな落花生が実ってい  
ました。私の落花生は5株で1  
kgでした。虫にくわれていたの  
は1つだけで、実が全部太って  
いました。

しゅうかくした後は、どう  
連絡会の人たちがあらかじめ

でいた落花生をくれました。  
実が大きくて、とてもおいしか  
ったです。

スパーなどで買えば「食べ  
る」だけでなく、「育てる↓しゅ  
うかく↓食べる」という3段階  
が学習できました。最後に、自  
分で作った落花生を食べ、それ  
が一番おいしかったです。  
(内海七夕美)

### 柔道大会

(11月3日)

11月3日に町民武道大会が消  
防署の武道館であり、ほくは柔  
道に参加して、勝ちぬき戦の試  
合を行いました。



▲柔道に参加した  
山口くん

このコーナーを一緒に手伝って  
くれることも記者を募集しています。

#### ◎問い合わせ

企画室 ☎内線207

# 育てよう！一人一人の

## 人権意識

「思いやりの心・  
かけがえのない  
命を大切に」

第58回人権週間  
12月4日～10日

人権とは、だれもが生まれながらに持っている、人間が人間らしく生きていくための権利、今までの歴史の中で人類が築いてきた財産です。

国連の「世界人権宣言」採択を記念して、日本では毎年12月4日～10日を「人権週間」として、町をはじめ、法務局や人権擁護委員連合会などが様々な啓発活動を実施しています。

### ○人権街頭キャンペーン

町人権擁護委員会では、広く町民に対して人権意識の普及と高揚を図ることを目的として、人権週間に合わせ街頭キャンペーンを実施します。

▼とき 12月6日(水)  
午後5時30分～6時

### ○特設人権相談

人権侵害などで悩んでいる方は、一人で悩まず、気軽に人権相談(13ページ参照)をご利用ください。

### ◎問い合わせ

地域協働課 ☎内線237

# 「無料で点検します」

ただですよ

## に要・注意!!



床下、耐震工事や布団の無料点検をすることで訪ね、「シロアリの被害がある」、「工事をしないと危険」、「ダニがたくさんいる」などと事実と違うことを言いつつ消費者の不安をあおり、必要のない高額な商品やサービスの契約をさせる「点検商法」の被害が増えています。

「無料」といわれて、つい気を許してしまうのが業者の狙いです。

「N.T.T」など、公的な機関との関係をおわすことがあります。

- ・「無料点検」、「無料サービス期間中」などの甘い言葉に乗らず、必要ないものは、きっぱりと断りましょう。
- ・業者の説明を鵜呑みにせず、心配なら信用のおける業者に見てもらったり、数社から見積もりを取るなど慎重に対応しましょう。必要が無いものであれば、強く断りましょう。

その場で契約を迫る業者は要注意です。

### 点検商法の例

- ▼床下の点検：床下換気扇工事・ネズミの防御ネット取り付け
- ▼シロアリの点検：シロアリ駆除・床下調湿剤
- ▼布団のクリーニング：高級羽毛布団の販売
- ▼配水管の点検：配水管の清掃
- ▼耐震構造の診断：耐震補強工事
- ▼屋根瓦の点検：屋根工事
- ▼水道水の点検：浄水器の販売

### アドバイス

・ドアを開けずに、会社名・氏名・訪問の目的を確認しましょう。「水道局」、「消防署」や

### ◎問い合わせ

地域協働課 ☎内線237

## 青色決算・消費税の説明会



事業所得または不動産所得のある方を対象に、所得税の青色申告決算の仕方や消費税のあらまし、税法改正などに関する説明会を開催します。

### 青色決算・消費税の説明会日程

対象	とき	ところ
事業所得のある方(青色)	12月4日(月) 13:30～16:00	平塚MNビル11階 ひらつかスカイプラザ 第2会議室
	12月7日(木) 13:30～16:00	二宮町商工会
不動産所得のある方(青色)	12月8日(金) 13:30～16:00	平塚MNビル11階 ひらつかスカイプラザ 第2会議室

### ◎問い合わせ

・平塚税務署個人課税第1部門  
☎(22)1400  
・町税務課 ☎内線254

## 年末年始のごみ収集

年末年始のごみ収集は、次のとおりです。  
なお、詳細につきましては、広報おおいそお知らせ版の裏面をご覧ください。

### 東部地区

	年内収集最終日	年始収集開始日
・リサイクルできないプラスチック ・古紙・古布	12月27日(水)	1月10日(水)
・燃せるごみ	12月29日(金)	1月5日(金)

### 西部地区

	年内収集最終日	年始収集開始日
・リサイクルできないプラスチック ・古紙・古布	12月28日(木)	1月4日(木)
・燃せるごみ	12月30日(土)	1月6日(土)

◎問い合わせ 環境美化センター ☎(72)4438



# 図書館ミニだより

図書館で  
楽しいクリスマス！

今年も楽しい催しいっぱい！  
クリスマスを楽しく過ごしまし  
よう。



## ◎クリスマス絵本の展示

クリスマスにちなんだ絵本を  
児童コーナーに展示します。

## ◎映画会「マドレーヌのクリスマス」ほか

今年の映画は、絵本でもおなじみのペーメルマン原作のマドレーヌシリーズとディズニールのクリスマス作品のアニメーション2編をお楽しみください。



▼とき 12月23日(土・祝)  
午後2時～3時10分

▼ところ 図書館本館2階大会議室

## ◎三大クリスマスおはなし会

パネルシアターやペープサー  
トなど、いつものおはなし会では見られないプログラムを用意しました。家族や友だち同士では是非おでかけください。

### クリスマスおはなし会のおもなプログラム

とき	ところ	内容	対象年齢
12月14日(木) 10:30～11:00	図書館本館 大会議室	エプロンシアター： 「3びきのこぶた」ほか	4歳位まで、 保護者同伴
12月21日(木) 14:00～15:00	図書館本館 大会議室	ペープサート： 「ねずみきょう」ほか	4歳位から
12月22日(金) 14:00～15:00	国府支所 2階会議室	人形劇：「おひるごはんは なあに？」ほか	0歳以上

## 町史編さんは今...

昔の町の有様を知るためには、  
当時の遺物や文書・記録を読み  
解くことが必要です。町史編さん

ん事業では、こうした作業の集大成ともいえる『大磯町史』を刊行することにより、当時の様子や人々の暮らしを紹介し、未来に遺産として残していくことを目的としています。  
今回は「大磯宿」をテーマとした第2巻を紹介します。

## ◎『大磯町史2 資料編 近世(2)』

徳川幕府は東海道の交通整備のため、宿駅制度を始めました。大磯宿は当初から宿駅として数えられ、大磯が近世以前から交通の要所であったことがうかがえます。

本書は、1巻に続いて江戸時代の文書や記録を265点選び、「大磯と東海道」「宿財政と打ちこわし」「小頭助左衛門」「村々の暮らし」「幕末維新の大磯」「鳴立庵と六所宮」の6章に分けて解説を行っています。

なお、当時の大磯を伝える挿絵、地誌、宿場絵図などを「副読本」として付録に収めています。

本書は図書館・分館に所蔵しており、図書館本館・役場町民課・国府支所・書店組合加盟の書店で販売しています。  
◎体裁 A5判 730頁 付録96頁 頒価4,000円

◎申込み・問い合わせ  
図書館 ☎(61)3002

# 成人式記念のつどい

町では、毎年「成人式記念のつどい」の祝賀会を新成人の方々と組織する「実行委員会」が企画や運営を行い、開催しています。

次のとおり開催しますので、ご参加ください。

## 祝成人



▼とき 平成19年1月8日(月・祝) 午後1時30分～3時30分(受付午後0時50分)  
▼ところ 大磯プリンスホテル 国際会議場

▼対象 昭和61年4月2日～62年4月1日生まれの方

◎問い合わせ 生涯学習課 ☎内線323

# 県乳牛共進会の結果

10月22日(日)に平成18年度神奈川県乳牛共進会が県家畜集合センター(綾瀬市)で開催されました。

当町からは4頭が出品し、うち野崎裕子さんの乳牛が優秀賞に選ばれました。結果は次のとおりです。(敬称略)



▲優秀賞に選ばれた乳牛と野崎裕子さん

- ◎第1類(9カ月～1歳) 石井 雅浩(国府新宿)
- ◎第6類(2歳以下) 野崎 裕子(寺坂)
- ◎第9類(4歳～5歳) 野崎 裕子(寺坂)

【優秀賞】  
▼第8類(3歳～4歳)  
第1席 野崎 裕子(寺坂)

◎問い合わせ 経済観光課 ☎内線263

# 情報コーナー

役場 ☎61-4100

問 問い合わせ  
申 申込み

## 子育てひろば「子育てぱんだ」

保健センターの和室を開放し、希望者には計測や育児相談を行います。

▶**とき** 12月6日、20日、1月10日、24日いずれも水曜日  
9:30～12:00

▶**ところ** 保健センター

▶**対象** 未就園児と保護者

問 子育て介護課 ☎内線308

## ママといっしょのおはなしタイム

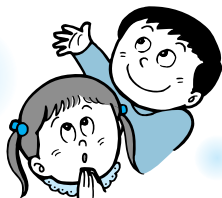
保育士によるおはなし会、手遊びや育児相談を行います。

▶**とき** 12月26日(火)  
10:00～10:30

▶**ところ** 子育て支援センター

▶**対象** おおむね3歳児まで

問 子育て介護課 ☎内線306



## 大磯学童保育会指導員募集

明るく元気いっぱいの子供たちと一緒に楽しく過ごしませんか！

▶**職種** 学童保育指導員(非常勤)

▶**業務内容** 小学生(1～6年生)の放課後の生活指導及びサポート

▶**年齢** 22歳～50歳くらいまでの方

▶**勤務地** 大磯小学校敷地内

▶**就業時間** 月曜日～金曜日の12:30～18:30まで(曜日・時間帯とも応相談)

▶**時給** 880円

▶**その他** 教員・保育士資格のある方歓迎

問 大磯学童保育会会長  
西條 ☎(61)5718  
(月～金12:30～18:30)

## 保健医療職の方は届出を

保健医療関係の方は隔年で12月31日現在の状況の届出が必要です。

▶**対象** ①医師・歯科医師・薬剤師：就業地の届け出先へ。従事していない方は住所地の届け出先へ

②歯科衛生士・歯科技工士：就業地の届け出先へ

③保健師・看護師、准看護師：就業地の届け出先へ

▶**届出期限** 1月15日(月)

※用紙は各届出先で配布中

▶**届出先** 県保健福祉事務所、横浜市福祉保健センター、川崎市・横須賀市・相模原市・藤沢市保健所

問 各届出先または地域保健福祉課  
☎045(210)1111

## 地域包括支援センター 臨時職員募集

ケアプラン作成等の仕事をしていただける方を募集します。

▶**資格**

①介護支援専門員

②保健師、看護師、社会福祉士、介護福祉士いずれかの資格をお持ちの方で、これから介護支援専門員の資格を取得する意思のある方。

③介護支援専門員受験資格を有する方で、資格を取得する意思のある方

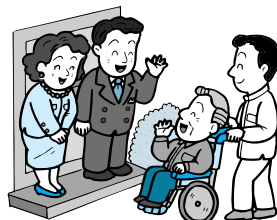
▶**勤務日時** 週4日～5日程度(応相談)

▶**時給** 1,500円

▶**勤務場所** 福祉センターさざれ石(地域包括支援センター)

※詳細は問い合わせください。

問・申 大磯町地域包括支援センター  
☎(61)9966



## 平塚・大磯・二宮地区 ～もっと知ってほしい、里親制度～

里親とは、様々な事情により家庭で生活ができない子どもたちのために、家庭を提供し、暖かい愛情と理解をもって養育してくださる方のことです。

▶**とき** 12月16日(土)  
13:30～15:30

▶**ところ** 心泉学園ホール(二宮町二宮98、JR二宮駅徒歩5分)

▶**内容** ①里親制度を知ろう ②里親体験談を聞こう ③児童養護施設を知ろう

▶**申込み** 12月8日(金)までに、電話またはFAXで心泉学園家庭養育支援センターへ。

☎(71)0077・FAX(73)3000 保育の必要な方は、申込みの際お伝えください。

▶**主催** 県中央児童相談所、心泉学園、湘南里親会

問 子育て介護課 ☎内線305

## 看護技術基礎研修

呼吸管理をテーマに、次のとおり研修を行います。

▶**とき** 平成19年1月18日(木)  
10:00～16:00

▶**ところ** 神奈川県ナースセンター研修室(県総合医療会館5階)

▶**対象** 神奈川県にて就職を希望する未就業看護職

▶**定員** 50名(応募者多数の場合は抽選)

▶**講師** 県立循環器呼吸器病センター看護師 石山都さん

▶**費用** 2,000円(資料代)

▶**申込み方法** 往復はがきに住所・氏名・年齢・電話番号・看護職免許の種類・離職年数を記載のうえ、12月21日(木)必着。

問・申 〒231-0037 横浜市中区富士見町3-1 神奈川県ナースセンター ☎045(263)2101

# 1月のがん検診 (予約申込み制)

検診項目	検診日	定員	検診受付時間	料金
乳がん	1月26日(金)	▶30歳～39歳の女性：視触診のみ (午前・午後 各20名)	午前 9:00～10:30 午後 1:00～2:00	視触診のみ 500円
		▶40歳以上の女性：視触診とマンモグラフィ (午前・午後 各45名)		視触診とマンモグラフィ 1,200円
子宮がん (頸部)	1月26日(金)	▶20歳以上の女性対象 先着100名 (午前・午後 各50名)		800円
胃がん	1月24日(水)	▶40歳以上の成人対象 先着100名 (各日とも 50名)	男性 午前 8:00～8:30	1,000円
	1月25日(木)		女性 午前 8:30～11:00	

◎申込み受付 12月12日(火)から 8:30～17:15 (土日・祝日を除く)

※乳がん・子宮がん検診は、午前中のみ保育あり。

※乳がん検診マンモグラフィX線撮影は視触診を補う検診です。

40歳からは視触診と共にマンモグラフィX線撮影が必要です。

※乳がん検診(マンモグラフィ検診)は、希望者が多いため、今回受診できなかった方は、次回(5月頃実施予定)の検診予約を優先的に受け付けます



問・申 子育て介護課 ☎内線308・309

## メンズ・エクササイズ (男性限定骨太体操講習会)

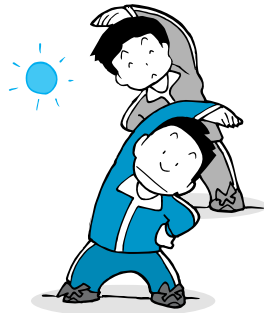
体を動かして、いい汗かきませんか?  
(申込み不要・直接会場へ)

▶とき 12月21日(木)  
10:00～11:30

▶ところ 福祉センターさざれ石

▶持物 動きやすい服装と靴でお越しください

問 子育て介護課 ☎内線309



## 骨太体操講習会



骨太体操ボランティアと一緒に体が喜ぶお話と音楽に乗せた楽しい体操で、昨日より元気なあなたになりませんか。  
(参加費無料・申込不要。直接会場へ)

	日(曜日)	時間	場所
12月	4日(月)	13:30～15:00	国府新宿福祉館
	5日(火)	14:00～15:30	ふれあい会館
	11日(月)	13:30～15:00	国府支所
	12日(火)	14:00～15:30	ふれあい会館
	18日(月)	13:30～15:00	国府新宿福祉館
	26日(火)	14:00～15:30	ふれあい会館
平成19年 1月	11日(木)	13:30～15:00	国府支所
	15日(月)	13:30～15:00	国府新宿福祉館
	23日(火)	14:00～15:30	ふれあい会館
	29日(月)	13:30～15:00	国府新宿福祉館
	30日(火)	14:00～15:30	ふれあい会館

◎問い合わせ 子育て介護課 ☎内線309

## 休日急患診療 在宅当番医

### 12月の日程表

日曜	当番医	専門科目	所在地	電話
3日	加藤クリニック	内・循・小	二宮町百合が丘2-4-1	71-8443
10日	井上整形外科	整・リハ・リウマチ	二宮町百合が丘1-1-1	72-4114
17日	山田医院	内	大磯町大磯930	61-1625
23日	西山クリニック	内・外・循・消	二宮町二宮1285-1	71-1212
24日	相良内科クリニック	内・循・小	大磯町大磯1270	61-0378
29日	国谷整形外科	外・整・リハ・リウマチ	大磯町大磯949	61-0238
30日	二宮診療所	内	二宮町二宮1305	71-0201
31日	湘南大磯クリニック	内	大磯町東大磯35-3	61-3109
31日	たけすえ小児科	小・内	二宮町二宮904	71-9735

まず、あなたの主治医の都合を聞いた上でご利用ください。

診療時間厳守 ・午前9時～12時  
・午後2時～5時

休日当番医は、都合により変更となる場合がありますので、事前に消防署へご確認ください。

◎問い合わせ

大磯町消防署 ☎(61) 0911  
二宮町消防署 ☎(72) 0015

# スポーツ大会の結果

スポーツ大会の結果は、町ホームページでも確認できます

## 第16回 大磯ファミリーグラウンドゴルフ大会

10月22日(日)、大磯運動公園で標記大会が行われ、結果は次のとおりです。

### 【ファミリーの部】

優勝 佐々木宏之、文哉  
準優勝 佐久間好広、隆広  
第3位 大河内 明、駿

### 【男子の部】

優勝 佐藤 哲雄  
準優勝 杉山 石蔵  
第3位 二梶木一郎

### 【女子の部】

優勝 謝名アキ子  
準優勝 青木 幸子  
第3位 片野 紀江

☎ 生涯学習課 ☎ 内線324



## 第57回 県総合体育大会秋季大会

県内の市町村対抗で各競技が行われ、結果は次のとおりです。

### 【バレーボール競技】

1回戦 VS湯河原町(0-2) 敗退

### 【卓球競技】

1回戦 VS秦野市(2-5) 敗退

### 【ゴルフ競技】

第22位(30市町村中)  
第8位(11町村)

☎ 生涯学習課 ☎ 内線324

## 第55回秋季議長杯争奪 野球大会

9月3日(日)から10月29日(日)まで、運動公園野球場で標記大会が行われました。24チームが参加し、結果は次のとおりです。

### 【Aクラス】

優勝 磯波倶楽部  
準優勝 龍倶楽部  
第3位 照ヶ崎クラブ

### 【Bクラス】

優勝 大磯町役場  
準優勝 B O B 倶楽部  
第3位 山王倶楽部

☎ 町体育協会野球部  
鈴木宅 ☎(61)6080

## 第32回 町民バレーボール大会

10月15日(日)、国府小学校体育館で標記大会が行われました。今大会は男子3チームも参加し、男女計11チームにより行われ、結果は次のとおりです。

### 【男子の部】

優勝 カメックス  
準優勝 湘南V・S・O・P  
第3位 磯波クラブ

### 【女子の部】

優勝 はまなす  
準優勝 ひまわりクラブ  
第3位 Team R I S E

☎ 町体育協会バレーボール部  
小嶋宅 ☎(73)1437

## 第50回中郡ロードレース大会

▶とき 12月17日(日)

8:30開会

▶ところ 太平洋岸自転車道

▶種目 ①男子A:7km、②男子B・女子・中学生男子:3km

▶参加資格 郡内在住・在勤・在学  
○男子A:15歳以上(但し、中学生は除く)

○男子B:50歳以上

○女子:中学1年生以上

○中学生男子:中学1~3年生

▶申込み 当日8:00~8:30

(町役場本庁舎正面玄関前)

▶表彰 各種目1位~3位まで賞状及び楯、4位~6位まで賞状を授与する

▶主催 中郡陸上競技協会

☎ 大磯町 仲川宅 ☎(61)5222

二宮町 前田宅 ☎(72)4387

※平成19年2月11日に開催される市町村対抗「かながわ駅伝大会」の大磯町・二宮町の選手選考の参考資料にします。

## 大磯城山公園 もみじのライトアップ

普段は見ることのできない夜間の幻想的で鮮やかなもみじをご覧になりませんか?期間中はお茶室での抹茶・甘酒販売、北蔵での写真展、雅楽演奏会が開催されます。

(詳細は問い合わせください)

▶とき 12月2日(土)・3日(日)

16:30~20:00

▶ところ 大磯城山公園

▶入場料 無料

☎ 大磯城山公園管理事務所

☎(61)0355



## 消防情報ダイヤル ☎(61)5151

・消防車の出動情報、休日当番医情報は、こちらで確認をしてください。通常は、防災情報(内容は毎月変わります。)が聞けます。

☎ 消防署 ☎(61)0911



## 火事と救急 10月の出動状況

消防車… 12件(火災出動2、救助出動1、警戒出動0、その他出動9)  
救急車… 99件(急病63、交通事故12、一般負傷18、その他6)

ゆずります!ゆずってください!

## 不用品登録情報

### ○ ゆずります

コンスタ-、キックスター-、ベビ-カ-、ス-ツ-ス、電動草刈り機、松花堂弁当箱、家庭用円形プール(子供用)

### ○ ゆずってください

ロツクミン、アロバイク、石油ストーブ

### ▶ 不用品の登録や斡旋の受付

8:30~17:15 (土・日・祝日)

○不用品登録状況はホームページでもご覧いただけます。

○交渉は当事者同士でお願いします。

○連絡をいただいてもすでに取引が成立している場合もありますのでご了承ください。

問 地域協働課 ☎内線237

## 町の人口と世帯数の修正

10月31日に平成17年国勢調査第1次基本集計の確定数値が公表されたため、速報数値に基づき公表していた平成17年10月から平成18年10月までの町の人口と世帯数を次のとおり修正します。

基準日	人口総数	男	女	世帯総数
平成17年10月1日現在	32,590	15,878	16,712	11,768
11月1日現在	32,594	15,875	16,719	11,769
12月1日現在	32,652	15,908	16,744	11,807
平成18年1月1日現在	32,688	15,929	16,759	11,839
2月1日現在	32,694	15,922	16,772	11,848
3月1日現在	32,662	15,908	16,754	11,857
4月1日現在	32,673	15,893	16,780	11,915
5月1日現在	32,673	15,903	16,770	11,929
6月1日現在	32,665	15,900	16,765	11,935
7月1日現在	32,658	15,893	16,765	11,953
8月1日現在	32,697	15,905	16,792	11,968
9月1日現在	32,709	15,914	16,795	11,980
10月1日現在	32,722	15,938	16,784	11,996

問 企画室 ☎内線207

## 会議開催のお知らせ

### 教育委員会定例会

12月20日(水) 9時30分~

本庁舎4階 第1会議室

問 学校教育課 ☎内線322

### 農業委員会総会

12月19日(火) 13時30分~

国府支所2階 会議室

問 農業委員会 ☎内線358

## 朝市を休止します

好評いただいています朝市は、12月から冬季期間中はお休みとさせていただきます。

朝市の再開は来年4月を予定しています。

問 大磯町漁業協同組合

☎(61)0940

## 第8回ミュージックフェスタ IN湘南 ~演奏・バトン・踊りの祭典~

湘南地区で活動しているマーチングバンドとバトントワーリングが平塚に集まります!

▶とき 12月23日(土・祝) 13:00~

▶ところ 平塚市総合体育館  
(入場無料)

問 大磯マーチングバンド マリンエンジェルズ  
戸塚宅 ☎(71)3922

## 相談の案内 [12月]

相談名	相談内容等	とき	ところ	相談窓口・主管課
人権相談	憲法で保障されている人権への侵害に関する相談	20日(水) 13時~16時	福祉センター「さざれ石」	地域協働課 ☎内線237
行政相談	国の行政や特殊法人に対する要望や苦情			
法律相談(予約制)	相続・離婚・金銭貸借・暴力傷害・債権・債務等、日常生活の中の法的な問題	14日(木) 21日(木) 13時~16時	*法律相談の予約は毎月1日からです。(1日が土・日・祝日の場合は、翌日または翌々日)	
消費生活相談	物品、サービス等の契約に関するトラブル、解約手続き、商品や訪問販売に関する苦情等	月金 9時30分~正午 13時~16時 (ただし、祝日は除きます。) 土日 10時~16時 (ただし、年末年始及び施設管理上実施できない日を除きます。)	平塚市消費生活センター ☎(21)7530 *無料の駐車場はありません。 かながわウィークエンド消費生活相談 ☎045(314)5586 *電話相談のみとなります。	
心配ごと相談	人間関係などの日常生活上のさまざまな悩み、相談	19日(火)13時~15時30分	福祉センター「さざれ石」	社会福祉協議会☎(61)9390
電話教育相談	不登校・いじめ等 電話・来所相談 対象…園児・児童・生徒と保護者	毎週月曜日~金曜日 9時~正午/13時~16時30分 (ただし、祝日は除きます。)	大磯町教育研究所 (町立小磯幼稚園内)	適応指導教室 ☎(61)8795
こころの健康相談	心の悩みや病気で困っている方やその家族を対象に精神科医が相談を受けます。(引きこもりやアルコール等の相談も含む・予約制)	7日(木) 19日(火) 25日(月) 13時30分~15時45分	平塚保健福祉事務所	平塚保健福祉事務所 ☎(32)0130
児童虐待相談	児童虐待に関する相談	毎週月曜日~金曜日 8時30分~17時15分 (ただし、12/28-1/3、祝日は除きます。)	大磯町児童虐待相談ホットライン (子育て介護課内)	☎(61)6210

気象情報  
10月

最高気温 27.4度 最低気温 13.6度 平均気温 19.3度  
総雨量 50.5mm

# わが家のアイドル

すずき けいいちろう  
鈴木 啓一朗くん 平成17年4月7日生  
知行さん、久美さんの長男



自動車・オスベリ・鉄棒・冒険好き。何にでも興味を持つ元気なボクです!!

※このコーナーに登場してくれるお子さんを募集しています。

◎問い合わせ 企画室 ☎内線 207

## 今月の短歌

115

箱根まで

走る選手を見てみると

おもわず私も走りたくなる

西行祭献詠短歌入選作品

小・中学生の部 田上 麻純

(評)大磯の正月の風物詩の一つが、箱根駅伝です。タスキを待っている次の走者のために、懸命に走る、その行為が沿道の応援の人々の胸を打つのではないでしょう。ですから最終ランナーも必死だし、応援もトップの走者と同じくらい力が入ります。そんな気持ちで下句に素直にあらわれているようです。

◎問い合わせ

経済観光課

☎内線 264

西行祭選者 柳 宣宏

### ●大磯宿場まつり (11月5日、山王町松並木)



▲華やかに花魁道中

皿回しは ▶  
子どもたちに  
人気!



◀花魁からお酌を

📷 広報カメラマン  
近藤さん撮影



▲松並木は人でいっぱい!!

## カメラスケッチ

### ●文化祭 (11月3日・4日、滄浪閣)



▲華道作品の展示

飾り結びを体験▶



◀おおいそ美術展の展示

📷 広報カメラマン  
近藤さん撮影

▼お茶会



町の人口と世帯 11月1日現在  
人口 32,755 (+33) 男 15,959 (+21) 女 16,796 (+12)  
世帯 12,000 (+4) ( ) は前月比

※平成17年 国勢調査確報結果に基づき公表しています。(関連記事13ページ)