



平成16年度大磯の風景写真コンクール  
〔春夏部門〕 入賞「うねり」 楠 尚道

## おもな内容

- 衆議院議員総選挙、最高裁国民審査…………… ②
- O I S O チャレンジフェスティバル2005…………… ⑪
- 財政健全化計画…………… ④
- 国勢調査にご協力を!!…………… ⑬
- 国民健康保険証が変わります…………… ⑨
- 情報コーナー…………… ⑳

# 9月11日は衆議院議員総選挙 最高裁国民審査



衆議院議員総選挙・最高裁国民審査が、9月11日に行われます。大切なあなたの1票です。必ず投票しましょう。

## ① 期日前投票

- 衆議院議員総選挙  
8月31日(水)～9月10日(土)
- 最高裁国民審査  
9月4日(日)～9月10日(土)

## ○ 投票日

9月11日(日)  
午前7時～午後8時

## ○ 開票日

9月11日(日)  
午後8時45分～  
大磯小学校体育館

## ○ 投票できる方

昭和60年9月12日以前に生まれた方で、平成17年5月29日以前から大磯町に住所を有する方。

## ○ 投票所

該当する投票所は、郵送される「投票所入場券」に記載されています。町内投票所の一覧は、案内図のとおりです。

## ○ 期日前投票・不在者投票

投票日に投票できない方は、  
① 期日前投票、② 不在者投票ができます。

※20歳の誕生日の2日前までは、不在者投票となります。

## ○ 選挙公報について

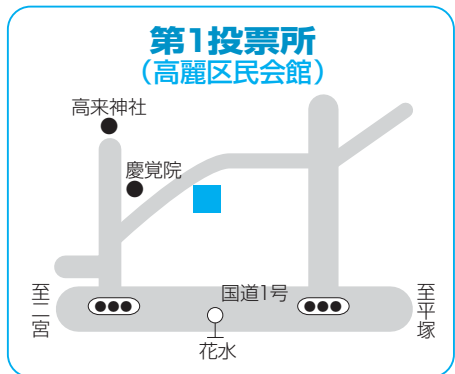
選挙公報は、9月7日(水)に各紙新聞折込みされるほか、次の場所です受け取れます。

- ▼ 大磯町役場(本庁舎・国府支所)、ふれあい会館、生涯学習館、大磯郵便局、JA湘南大磯東支店、中南信用金庫(本店・国府支店・高麗支店)、仲手川商店、ヤオマサ大磯店、神奈川ストアー大磯店

## ◎ 問い合わせ

選挙管理委員会(総務課内)  
☎ 内線 211

## 投票所一覧(案内図)



# 9/1 大磯駅前申請箱 税務証明取扱い開始



昨年の11月1日から利用を開始した「大磯駅前申請箱」で、住民票の写しと戸籍謄本・抄本に加えて、9月1日から税務証明の請求ができます。

- ▼ 税務証明 1件、300円  
(土地の証明は6筆(土地の公課証明は4筆)、家屋の証明は4棟までを1件とし、これを超える場合は1件につき300円加算してください)
- ▼ 請求できる方  
本人または同一世帯の方
- ▼ 申請の方法  
① 請求書(税務証明・住民票・戸籍謄抄本)に必要事項を記入してください。  
② 返信用封筒に、あなたの住所、氏名を書いてください。
- ③ 返信用封筒に切手を貼ってください(切手がない場合は、現金を専用封筒に入れてください)。
- ④ 手数料を現金で用意してください。おつりのないようお願いします。
- ⑤ 「交付請求書」「返信用封筒」「手数料」を専用封筒に入れ、封をして申請箱の投函口に入れてください。

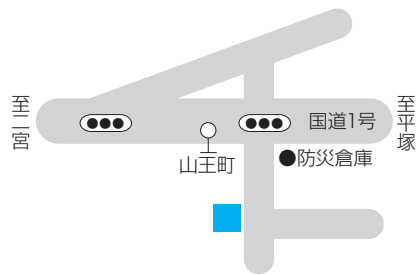
証明書の郵送は、申請日の翌日または休日の翌日となります。また、返送先は住民登録地です。

◎ 問い合わせ  
町民課 ☎ 内線 271・272

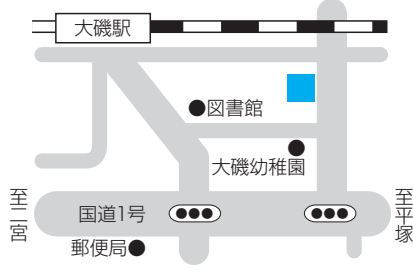
## 取扱う証明書の一覧表

区分	証明書の内容
土地の証明	評価証明 公課証明 台帳登載証明
家屋の証明	評価証明 公課証明 台帳登載証明
所得・課税証明	町県民税
所得証明	町県民税
非課税証明	町県民税
課税証明	町県民税
納税証明	町県民税 固定資産税 軽自動車税
軽自動車税車検用納税証明(無料)	
住民票の写し	
戸籍謄本・抄本	

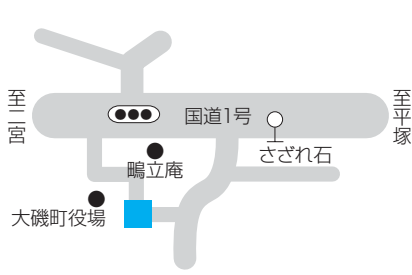
### 第2投票所 (長者町老人憩の家)



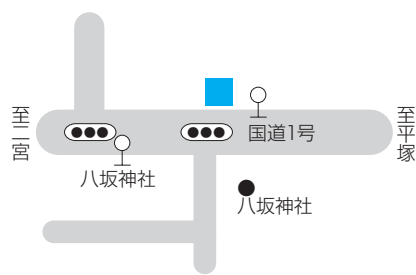
### 第3投票所 (ふれあい会館)



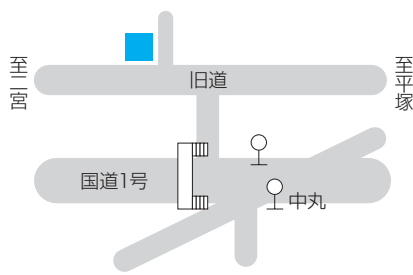
### 第4投票所 (大磯町保健センター)



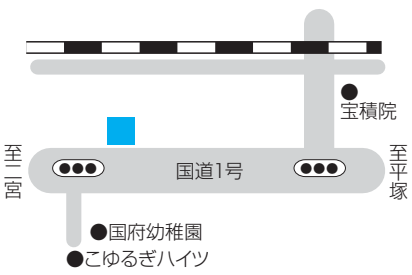
### 第5投票所 (西小磯防災館)



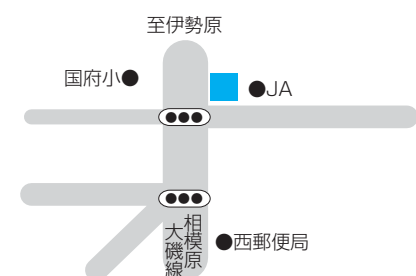
### 第6投票所 (中丸会館)



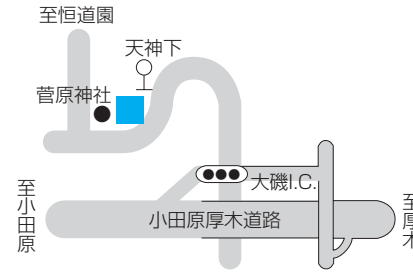
### 第7投票所 (国府新宿福祉館)



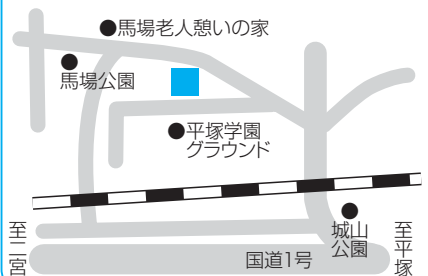
### 第8投票所 (国府支所)



### 第9投票所 (虫達老人憩の家)



### 第10投票所 (障害福祉センター1階デイルーム)



## 町の取りくみ

# アスベスト(石綿)の対応窓口

アスベストが社会的に大きな問題となっています。

町では「アスベスト対策会議」を設置し、本町のアスベスト問題についての情報交換と対応策を協議しています。詳しい内容がわかりましたら、お知らせします。

なお、問い合わせ窓口については、次のとおりです。

○学校・幼稚園について

学校教育課 ☎内線 328

○保育園について

子育て介護課

☎内線 305・306

○その他町の公共施設について

財政課 ☎内線 222

○アスベスト全般について

環境美化センター

☎(72) 4438

○健康相談について

平塚保健福祉事務所企画調整室

☎(32) 0130

○労働災害補償制度等について

平塚労働基準監督署

☎(32) 4600

○アスベストによる健康への影響、治療方法について

・神奈川県産業保健推進センター

☎045(224)1620

・関東労災病院

☎044(411)3131

・横浜労災病院

☎045(474)8111

○アスベストがある建物の解体工事について

湘南地域県政総合センター環境保全課

☎(22) 2711

○アスベストを含有する廃棄物の処理処分について

湘南地域県政総合センター環境調整課

☎(22) 2711





# 大磯町財政健全化

## 計画がまとまる

～自立した財政運営を維持するために～

○歳入

税収は減額傾向にあります。主な要因として、

- ①個人町民税が、雇用形態の変化や納税者の減少等により低迷している。
- ②法人町民税は、企業が少ないため景気回復の影響が限定的である。
- ③固定資産税が、地価の下落に加え、新たな宅地開発等が少な

本町では、厳しい財政状況に対処するため、これまでも第三次行政改革大綱等に基づき、積極的に行政改革を図ってきました。

しかし、国による三位一体改革は、地方自治体のあり方について抜本的な見直しを図り、国に頼らない自立した行政運営を求めています。さらに少子高齢化など社会構造の変化により、行政需要も大きく変化しています。

このような状況で、本町が今後とも自立した財政運営を維持するため、平成18年度から22年度までの5カ年を計画期間とする財政健全化計画を策定しました。

### ◎これまでの財政状況

本町の過去10カ年の一般会計決算の状況【表1・2】をもとに、これまでの財政状況を分析すると以下のとおりとなります。

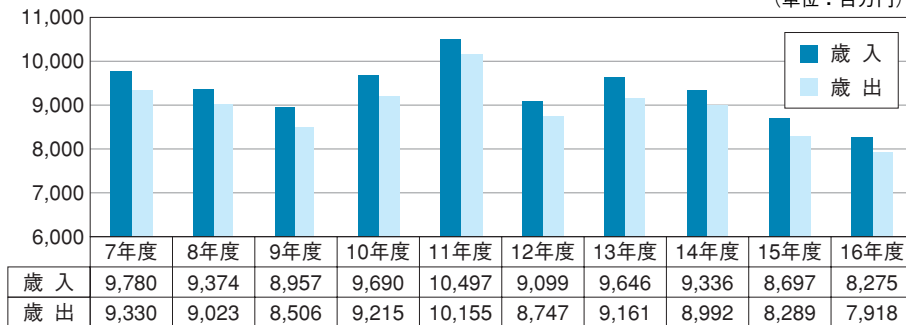
表1 一般会計決算の状況

(単位：百万円)

区 分		7年度	8年度	9年度	10年度	11年度	12年度	13年度	14年度	15年度	16年度
歳入	町税(地方税)	5,446	5,511	5,859	5,700	5,623	5,302	5,446	5,397	5,108	4,970
	地方交付税	76	83	115	132	364	428	346	193	126	101
	地方債	812	916	416	921	546	514	1,005	769	893	629
	その他	3,446	2,864	2,567	2,937	3,964	2,855	2,849	2,977	2,570	2,575
	合 計	9,780	9,374	8,957	9,690	10,497	9,099	9,646	9,336	8,697	8,275
歳出	人件費	2,584	2,574	2,642	2,654	2,657	2,608	2,608	2,589	2,534	2,458
	扶助費	388	426	464	487	501	246	267	279	513	561
	公債費	594	667	779	815	1,027	840	838	849	866	879
	投資的経費	2,563	2,116	1,371	1,857	1,470	1,674	1,983	1,716	842	537
	その他	3,201	3,240	3,250	3,402	4,500	3,379	3,465	3,559	3,534	3,483
	合 計	9,330	9,023	8,506	9,215	10,155	8,747	9,161	8,992	8,289	7,918

表2 歳入・歳出総額の状況

(単位：百万円)



く、減額している。等が考えられます。

○歳出

繰出金※1や扶助費※2が増え、投資的経費が激減しています。また、人件費※3や物件費※4は減少傾向にあります。依然として類似の自治体と比較して高い割合です。主な要因として、

- ①人件費は、職員数の削減や町独自の職員給与削減等により減少している。
  - ②介護保険の給付や老人医療費がかさみ、さらに公共下水道事業の拡充等により、特別会計への繰出金が激増している。
  - ③東西に長い地形的状況や本町の歴史的経緯から、消防署や図書館、支所等東西に施設を設置し、また充実した幼稚園・保育園運営のため、物件費の比率が高い。
  - ④ごみ処理にばく大な経費がかかっている。
- 等が考えられます。

- ※1 繰出金とは、国民健康保険事業・老人保健・介護保険事業・下水道事業の4特別会計の収入補てんや、基金への繰り出しに要する経費です。
- ※2 扶助費とは、社会保障制度の一環として生活困窮者、児童、高齢者、心身障害者等を援護するための経費です。
- ※3 人件費には職員給与のほか、議員報酬や特別職給与、各種委員会委員報酬なども含まれます。
- ※4 物件費とは、人件費、維持補修費、扶助費等以外の消費的性質の経費の総称であり、賃金、旅費、需用費(消耗品費や光熱水費、小修繕費等)、使用料及び賃借料、備品購入費などです。

表3 財政収支の見通し

(単位：百万円)

歳入区分	18年度	19年度	20年度	21年度	22年度
町税	4,991	5,536	5,523	5,515	5,519
地方譲与税等	676	458	458	458	458
地方交付税 <sup>(注)</sup>	55	55	55	55	55
国県支出金	567	567	567	567	567
町債	500	0	0	0	0
その他	441	441	441	441	441
歳入合計①	7,230	7,057	7,044	7,036	7,040
歳出区分	18年度	19年度	20年度	21年度	22年度
人件費	2,445	2,494	2,354	2,337	2,240
扶助費	579	579	579	579	579
公債費	887	943	965	976	981
繰出金	1,264	1,318	1,373	1,419	1,475
その他	2,434	2,434	2,434	2,434	2,434
歳出合計②	7,609	7,768	7,705	7,745	7,709
差引収支(①-②)	△379	△711	△661	△709	△669
累積収支	△379	△1,090	△1,751	△2,460	△3,129

注：本町は平成16年度より普通交付税の不交付団体となっており、ここで計上されているのは、地方自治体の財政力とは関係なく災害復旧など特別な行政需要に対して交付される「特別交付税」のみです。

◎ 財政収支の見通し

これまでの財政状況をもとに、平成18年度から22年度までの一般会計における財政収支見通しを試算した結果が表3のとおりです。なお、試算は平成17年度当初予算を基準として一定の条件を設定し、今後行政改革等の特別な対策を行わないことを前提としています。

この推計によると、歳入面では税源移譲や税制改正等により町税収入が大幅に伸びています。この結果、歳入歳出の収支は平成18年度から歳入は減少傾向、歳出は増え続け、累積赤字額が拡大し、町の貯金である基金をすべて取り崩しても、平成21年度以降、民間企業の会社更生法

が、地方譲与税※5等が減額となります。また、町債は、臨時財政対策債(赤字補てん債)制度の終了が予定されています。

歳出面では、人件費が職員の若返りが進むため減少しますが、公債費や繰出金が大幅に増額する見込みです。

適用に相当する「財政再建団体※6」に陥る可能性が高くなります。

※5 地方譲与税とは、本来地方税を課すべき税源に、いったん国税として課税し、国が地方自治体にその全部または一部を譲与するものです。

※6 財政再建団体とは「地方財政再建促進特別措置法」によって設けられた制度で、市町村の場合、赤字比率が財政規模の20%を超えた場合に該当となります。本町では、約12億円程度が目安となります。

財政再建団体になると、町自らが再建計画を立案する「自主再建方式」か、地方議会の議決と総務大臣の承認を受けた再建計画に基づいて予算編成が実施され、財政建て直しを行う「準用再建方式」のどちらかを選択して再建を図ることになります。いずれにしても町政への国の関与が強まり、町独自で行政サービスの提供を決めることが出来なくなり、一般的には行政サービスは大きく後退します。

◎ 財政健全化計画

財政再建団体への転落を避け、自立した財政運営を維持するため、財政健全化計画において具体的な方策【表4】を掲げています。その主な内容は次のとおりです。

○ 歳入確保に向けた取り組み

A 町税収入等の確保【目標額 一億五千万円(5ヵ年累計)】

徴収率の向上を目指し、また、一定の収入がありながら未申告等により課税されなかった方への課税を強化します。

B 受益者負担の適正化【目標額 二千二百万円(同)】

公共サービスを利用される方に対する受益者負担の適正化を図ります。また、現在無料開放している公共施設の有料化を進めます。

C 財産の処分【目標額 六億八千万円(同)】

有効活用が図られていない町有財産は売却、財産の変更などの見直しを行います。

D 財政調整基金の活用【目標額 四億六千四百万円(同)】

以上の計画を進めてもしばらくは歳入不足が続きますので、財政調整基金を活用して財源調整を図ります。

○ 歳出削減に向けた取り組み

A 人件費の抑制【目標額 八億九千五百万円(同)】

予算に対する人件費の割合は一般会計予算額の30%以上を占めており、財政運営上大きな逼迫要因となっています。

このため、職員給与についてはさらに見直しを行います。また、引き続き嘱託制度、民営化、委託化を研究し、職員数の削減を図り、人件費の抑制に努めます。

職員数の削減については事務処理の合理化や民間委託を進め、施設の統廃合や民営化などを積極的に進めることにより、総職員数の10%の削減を目標とします。

B 経常経費の削減【目標額 五億千八百万円(同)】

行政改革大綱に基づき、事務事業の見直しを進めます。

C 補助金等の見直し【目標額 一億二千万円(同)】

新たに設置した補助金等交付基準に基づき、補助金支出の適正化を図ります。

D 公共施設の管理運営の見直し【目標額 三億十二百万円(同)】  
 指定管理者制度の活用や委託・民営化を推進し、効率的な施設運営を推進します。また、町立

幼稚園の統廃合や町立保育園の民営化を検討します。

この計画が達成された場合、最終年度における本町の財政状況を分析すると、次のようになります。

### ◎計画達成後のすがた

表4 財政健全化計画年次別計画

(単位：百万円)

実施項目	年次別計画額						主な取り組み内容
	18年度	19年度	20年度	21年度	22年度	累計	
①歳入確保に向けた取り組み	143	382	269	287	235	1,316	
A 町税収入の確保	30	30	30	30	30	150	・徴収強化の取り組み ・課税客体補足の徹底 等
B 受益者負担の適正化	2	5	5	5	5	22	・使用料、手数料の定期的見直し ・減免規定の見直し ・新たな使用料、手数料の創設 ・受益者負担の見直し 等
C 財産の処分	16	62	202	200	200	680	・未利用財産等の処分
D 財政調整基金繰入	95	285	32	52	0	464	・財源調整のための基金繰入
②歳出削減に向けた取り組み	236	329	392	422	466	1,845	
A 人件費の抑制	131	143	179	199	243	895	・職員給与、管理職手当等削減 ・職員数の削減(29人純減) ・特別職等の人数、報酬見直し 等
B 経常経費の削減	90	93	105	115	115	518	・各種施設等維持管理費の削減 ・一般廃棄物処理費の削減 ・委託業務等仕様の見直し ・町史編さん業務の終了 ・事務事業の広域化の推進 ・特別会計繰出金の抑制 ・各種イベントの見直し 等
C 補助金等の見直し	15	15	30	30	30	120	・補助金・交付金・負担金の見直し
D 公共施設管理運営見直し	0	78	78	78	78	312	・町立幼稚園の統合 ・町立保育園の民営化 ・福祉施設、社会教育施設、公園等の委託・指定管理者導入 等
③計画額計(①+②)	379	711	661	709	701	3,161	
④年次別目標額	379	711	661	709	669	3,129	
⑤実質収支(③-④)	0	0	0	0	32	32	

○歳入面では三位一体改革や徴収体制の強化などにより町税収入の割合が大幅に増加し、赤字補てんのための町債発行がなくなりません。

○歳出面では、人件費が大幅に削減され、一般会計予算に占める人件費の比率は、平成17年度当初の32.7%から27.5%と5ポイント以上も改善されます。また、財政調整基金への積み立ても可能となります。

また、財政の健全度を示す重要な指標の経常収支比率※7は、平成16年度決算時の96.3%から約85.7%へと大幅に改善され、赤字補てん債の借入抑制により町債の元金残高も削減される見込みです。そして、自主財源比率※8が平成17年度当初の73.8%から約85.0%と10ポイント以上も上昇し、自立した財政運営体制がおおむね確立される見込みです。

※7 経常収支比率 人件費や扶助費等の義務的な経常経費が、町税や地方交付税等の経常的な一般財源総額に占める割合のことです。地方自治体の財政構造の弾力性を測定する指標として用いられ、この数値が低いほど弾力的な構造だといえます。

※8 自主財源比率 町税や使用料等、地方自治体が自主的に収入することができる財源を「自主財源」と

いい、国県支出金や地方交付税等のように国や県の事情により左右される財源を「依存財源」と言います。収入総額に占める自主財源の比率を表したものが自主財源比率です。

### ●計画の推進にあたり

以上のとおり、この計画は町政の全般にわたり抜本的な見直しを図る大変厳しい内容となっています。計画の実施にあたっては、行政の取り組みはもとより、町民の皆様のご理解とご協力が必要不可欠です。

◎問い合わせ  
 財政課 ☎内線215





# 平成18年度より

## 町補助金制度が変わります

本町の補助金制度につきまして、昨年10月に町長の諮問機関である行政改革推進委員会より提出された「団体補助金制度の見直しについて」の答申を受け、見直し作業を進めてきました。ここで見直し基準がまとまりましたので、概要についてお知らせします。

### 一・補助金の現状と課題

町では、持続可能な行財政運営を目指して財政健全化計画を策定しましたが、その内容は行財政の全般にわたり抜本的な構造改革を要する厳しい内容となっています。

補助金制度についても、①補助の長期化による既得権化で公平性が失われ、社会情勢の変化に応じた見直しが図りにくい②交付される団体等の自立化を阻害している③事業効果の検証があいまいになっている、等の弊害が指摘されてきました。したがって、新たに補助金等の見直し基準を定め、補助事業の適正化を進めることになりました。

### 二・補助金交付の見直し方法

(一) 補助金交付基準の設置  
既存の補助事業は原則廃止とし、社会需要や公益性を重視した新たな補助金交付基準を創設し、対象事業や対象経費を明確にします。

また、原則として補助期間の終期を3年と設定します。さらに

(二) 補助対象事業区分の設置  
補助の対象となる具体的な事業区分を設定します。【別表2】

(三) 補助金査定基準の設置  
事業により3年を超えて継続する必要がある場合には、補助期間の終了時点で査定基準に基

に、公平性を確保して活動意欲のある団体等の育成を図るため、法令等で定めのあるものや町長が特に必要と認めるものを除き、原則として補助事業は公募によるものとしします。【別表1】

づき、事業継続や廃止の判定を適用します。

(四) 手続きの明確化  
公募をする補助事業は広報等でお知らせし、事業の採択は別に設置する審査会により決定のうえ公表します。

(五) 指導監査体制の強化  
補助金の運用状況について、必要に応じて指導監査を実施します。

### 三・交付金

### ●補助事業の公募について

来年度の補助金につきまして、10月号の広報で具体的な募集要領をお知らせする予定です。

なお、現在補助を受けている団体等につきましては、各所管課にご相談ください。

### ◎問い合わせ

財政課 ☎内線215

交付金についても見直しを行います。

別表1 補助金交付基準

区分	項目	内容
1 基本的事項等	(1)公益性/公平性	①町行政の範囲内と認められ、公益上必要性が高く、その効果が広く町民に及び、特定の個人や団体のみの利益に供することがないもの。
	(2)社会的需要度	①総合計画等により町の重要課題として位置づけられ、行政の支援により事業推進を図ることが妥当であると認められるもの。 ②補助金交付による事業効果が認められること。
	(3)公正性	①当該団体等の運営、会計及び補助金の使途が適切であること。 ・帳簿類が整備され、会計監査が正しく行われていること。 ・公共の福祉に反する活動等のおそれがないこと。 ②当該事業内容が団体等の設置趣旨と合致していること。 ③事業目的、計画、実施体制が明確化されていること。
2 対象経費・補助率等	(1)補助対象から除外する経費	①団体等の運営経費で、設立後3年を経過しているもの。 ②以下に係る経費 ・飲食費 ・交際費 ・慶弔費 ・懇親を主な目的とする経費 ・県外への研修経費(町長が特に必要と認めたものは除く) ・積立金 ・備品購入費(町長が特に必要と認めたものは除く) ・その他、公費により補助すべき範囲を超えていると認められるもの。
	(2)補助率、補助単価	①補助金の補助率は、原則として対象経費の1/2以内とする。 ②上記にかかわらず、当該事業の公益性が極めて高く、町長が特に必要と認める場合や、法令又は国県制度によるものはこの限りではない。また、具体的な補助額は町の財政状況を勘案し、年度毎に予算の範囲内で定める。
3	補助期間	①町単独補助事業は3年以内を原則とする。 ②法令や国県制度に基づくものは、制度の終了に伴い終了する。

別表2 補助対象事業区分

事業区分	主な項目
1 安全対策事業	防災、防犯、交通安全、消費生活 等
2 福祉対策事業	子育て支援、高齢者福祉、障害者福祉、地域福祉 等
3 健康づくり事業	保健、医療 等
4 交流対策事業	コミュニティ活動、市民活動、情報化 等
5 自然環境事業	自然保護、環境保全、環境美化 等
6 生涯学習事業	生涯学習、人権、男女共同参画 等
7 文化スポーツ活動事業	文化活動、文化財保全、スポーツ・レクリエーション 等
8 まちづくり事業	まちづくり、景観形成、生活交通 等
9 地域活性化事業	産業振興、観光振興 等
10 次世代育成事業	青少年健全育成、学校教育、幼児教育 等

# 国民健康保険の保険証が10月から

## 1人1枚のカード様式に変わります

国民健康保険被保険者証(保険証)が10月1日から新しくなります。

現在の保険証は世帯ごとに1枚となつていますが、被保険者の利便性を考え、新しく1人1枚のカード様式に変わります。カード様式の保険証になるとこんなに便利です。

○家族が同時に違う医療機関にかかることができます。  
○各自が旅行先、勤務先などに保険証を持って行けます。  
○銀行のカードなどと同じサイズなので、いつでも持ち歩けます。

### 保険証は9月下旬に郵送

新しい保険証は9月下旬に国保加入の各家庭に配達記録で郵送します。保険証が届いたら、住所・氏名など記載内容を確認して大切に保管してください。期限が切れた保険証は10月以降に、町民課または国府支所に返却してください。

もし、国保世帯で保険証が届かなかつた場合は、連絡してください。

なお、国民健康保険税に未納がある世帯には、短期証が交付される場合があります。

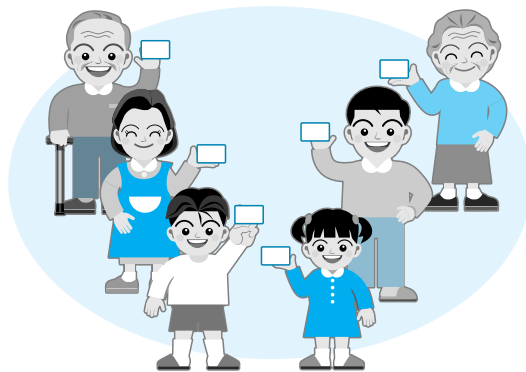
### 保険証(見本)

(フリガナ) オオイツ タロウ	性別 男
大磯 太郎	男
一部負担金の割合	3割
記号番号 54-1234567	

国民健康保険被保険者証	有効期限 平成19年 9月30日
記号番号 54-1234567	
氏名 大磯 太郎	
世帯主氏名 大磯 太郎	
生年月日 昭和40年11月15日	性別 男
住所 大磯町東小磯183番地	
資格取得年月日 平成13年10月12日	
交付年月日 平成17年10月1日	
保険者番号 *1140541	
保険者名 大 磯 町	公印

※保険証の色はあさぎ色(うすいグリーン)です。



### 保険証の再発行には身分を証明するものが必要になります!

保険証のカード化に伴い、サイズが小さくなりますので、紛失に注意してください。

もし、紛失などで再発行を行う場合は、運転免許証などの身分を証明するものが必要です。窓口に参加して手続きをしてください。身分を証明するものをお持ちでない場合は、郵送(配達記録)で交付いたします。

### こんなときは国保の届出を!

職場の健康保険に入った時や辞めた時などには、国保の喪失や加入の手続きが必要になりますので、本人または家族の方が14日以内に届出を行ってください。

	こんなとき	手続きに必要なもの
入るとき	転入したとき	印鑑 国民健康保険証(一部転入のとき)
	職場の健康保険をやめたとき	印鑑 健康保険の資格喪失証明書等
	子どもが生まれたとき	印鑑、国民健康保険証 母子手帳
やめるとき	転出するとき	印鑑 国民健康保険証
	職場の健康保険に入ったとき	印鑑、国民健康保険証と職場の健康保険証
	死亡したとき	印鑑 国民健康保険証
その他	住所・世帯主・氏名が変わったとき	印鑑 国民健康保険証
	保険証をなくしたとき	身分を証明するもの、印鑑
	退職者医療制度に該当したとき	印鑑、年金証書 国民健康保険証
	退職者医療制度に該当しなくなったとき	印鑑、国民健康保険証

※窓口で、保険証を交付するときは運転免許証等で本人確認をしています。提示がない場合は、配達記録で郵送します。

▼加入の届出が遅れると:  
○保険証がないため、医療費が全額自己負担になってしまいます。

○資格取得日まで遡って、保険

税を納付していただくこととなります。

▼喪失の届出が遅れると:  
○資格がなくなった後で国保の保険証を使って診療を受けた場合、国保負担分の医療費を返却していただくこととなります。

○新たに加入した会社の健康保険料と国保税、両方の保険料(税)を二重で納めてしまうこととなります。

◎問い合わせ  
町民課 ☎内線274



# 10月から介護保険施設の利用者負担が変わります

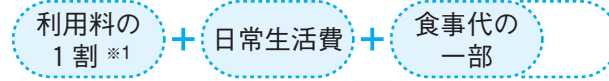
現在、介護保険施設に入所している方の居住費と食事代の一部は介護保険の給付対象となっていますが、在宅でサービスを利用している方は全額自己負担となっています。そこで、施設に入所している方にも居住費と食事代の全額を負担してもらい、利用者間の負担が公平になるように介護保険法が見直されました。

## 対象となる施設とサービス

- ・介護老人福祉施設
- ・介護老人保健施設
- ・介護療養型医療施設
- ・短期入所生活介護（ショートステイ）
- ・短期入所療養介護（医療型ショートステイ）
- ・通所介護（デイサービス）
- ・通所リハビリテーション（デイケア）

## どのように変わったの・・・

今までは、



これからは、



- ※1 実際に施設サービスを利用するときの利用料は施設との契約により異なります。
- ※2 栄養管理費については、引き続き保険給付の対象となります。
- ※3 デイサービス、デイケアは食事代のみ自己負担となります。

所得の低い方は、負担が軽減されます。

対象となる方は・・・

- ① 生活保護を受給している方など
- ② 住民税非課税世帯の方で課税年金収入と合計所得金額をあわせた額が80万円以下の方など
- ③ 住民税非課税世帯の方で②以外の方など

「介護老人福祉施設」「介護老人保健施設」「介護療養型医療施設」に入所している対象者は、施設利用が困難にならないように自己負担が軽減されます。自己負担の限度額を超えた分は、特定入所者介護サービス費として介護保険から支払われます。なお、それぞれの自己負担の限度額は認定後に送られる介護保険負担限度額認定証に記載されますのでご確認ください。

必ず申請をしてください。

9月1日受付開始。

対象となる方が「特定入所者介護サービス費」の給付を受ける場合は申請が必要です。

申請は本人のほか、家族でもできます。また、ケアマネージャー・在宅介護支援センター・介護保険施設でも申請の代行をします。

◎問い合わせ 子育て介護課

☎内線 314-316

## 成人歯科検診医療機関一覧表

名称	住所	電話番号
有近歯科医院	大磯1062	61-6060
今井歯科医院	高麗2-10-30	61-0190
加藤歯科診療所	国府本郷528-1	61-3327
熊坂歯科医院	東町1-6-16	61-1101
郷土歯科医院	大磯999	61-0648
コクフ歯科クリニック	月京3-25	71-8009
こだま歯科クリニック	西小磯253-40	60-2111
小林歯科医院	国府新宿162	71-0573
並木歯科医院	大磯1668	61-5155
藤山歯科医院	月京23-10	73-4899
松本歯科医院	西小磯162	61-7750
蓑島歯科医院	国府新宿402	72-2814

実施期間が残り3カ月となりました。この機会にご自身の歯の状態を確かめてみましょう。電子申請も可能ですので、活用してください。

▼実施期間 11月30日(水)まで

▼実施場所 町内指定歯科医療機関(別表参照)

▼対象 平成17年度中(平成18年3月31日まで)に40歳・50歳・60歳・70歳になる方

◎問い合わせ

子育て介護課 ☎内線 309

費用 500円(ただし生活保護法による被生活保護世帯に属する方は無料)

※電子申請のページ [http://shinsei-pe-kanagawa.jp/soudan/html/kanagawa\\_top.html](http://shinsei-pe-kanagawa.jp/soudan/html/kanagawa_top.html)

成人歯科検診はお済みですか？



※ただし治療中の方は受診できません。

▼受診方法 電話または保健センター窓口、電子申請にてお申し込みください。後日、案内と受診券を郵送します。希望する指定医療機関に事前予約のうえ、受診してください。

40  
50  
60  
70  
歳になる方へ

「長寿おめでとう」をいいます。

# 敬老会を開催

9月9日(金)、滄浪閣パンケックホールにおいて、75歳以上(昭和5年9月2日以前生まれ)の方々を招き、開催します。

当日は、式典のほか演奏として、国府保育園児による歌、おおいそ骨太体操ボランティアによる「骨太体操」、民謡歌手丹山範雄さん、小野寺範里さんによる唄、三味線があります。

招待者には、8月下旬に案内状を送付しましたが、もしお手元に届いていない場合には、ご連絡ください。

なお、今年の対象者は3,54人(男1,255人、女2,099人)で、95歳以上になる方は次の皆さんです。

能條 禮 大友 てる  
石井 チヨ 宮代 マサ  
木内 ミエ 小島 シヅ  
加藤 康藏 塩見 松子  
串橋 けふ 杉山 キミ  
山田チヨノ 杉田 志津  
吉田あね子 田口 フジ  
戸塚 フジ 柳田 スエ

平塚 豊子  
永樂 ひろ  
杉崎 タキ  
高野 薫  
仲出川 イネ  
武村 あき  
中村 サダ  
田川 トラ  
本多ハツネ  
鈴木よしゑ  
田中 豊子  
戸塚 モト

杉谷 キク  
飯田 隆義  
小島 キヨ  
小島 イチ  
守屋 タミ  
松下 トミ  
福岡 フジ  
胡桃 周子  
岩崎 保道  
長澤 清  
笹沼 秀夫  
長谷川 クラ



▲昨年の敬老会

一石 リヨ 山川 サキ  
安部川 マリ 柏木 文子  
長谷川 敏子 原田 林藏  
才津 カ子 吉川 チエ  
後藤 要藏 内藤 文  
村尾 しづ 杉野 幸江  
志澤 一治 小幡 孝  
野原 六郎 鈴木 ユキ  
小幡 トミ 眞壁 ツヤ  
山本 ちづ 舘上 睦  
中川 清子 岡田 絢子  
中丸 シズ 近藤 キク  
今井 七郎 後藤 直人  
住友 イト 野寄 素弘  
杉崎 菊枝 神谷 はま  
高橋 智左 富永 江津  
片野 ハマ (敬称略、順不同8月12日現在)

### ◎問い合わせ

子育て介護課 公内線315

## 敬老祝品(商品券)を贈呈

町では、長寿を祝う節目の年齢を迎えられた方に、敬老祝品として町内の店舗で利用できる商品券を贈呈します。

贈呈の対象となる方は下表のとおりで、9月中に地域の民生委員からお届けします。

### 見本



商品券

なお、商品券を利用できる店舗の一覧表は商品券と同封いたします。

## 高齢者交通事故防止にご協力を④

### 自転車に乗るときの注意事項

最近、自転車による交通事故が増加しています。

自転車は、高齢者の方でも気軽に乗れる便利な乗り物で、利用している方も多いためです。

しかし、高齢者は加齢とともに平衡感覚が低下し、転倒による事故を起こしやすくなりますので、次のアドバイスを参考に、安全な

### 事故に遭わない 自転車の乗り方

- 1 走り慣れた道路でも油断しないようにしましょう。
- 2 お酒を飲んだら絶対に乗らないようにしましょう。
- 3 道路の左側を走行し、自転車道のある道路では自転車道を走行しましょう。

### ◎問い合わせ

子育て介護課 公内線315

4 歩道を走行するときは、歩行者を優先しましょう。

5 「止まれ」の標識のある交差点や、見通しの悪い交差点では必ず一時停止をしましょう。

6 大型車の横は死角になり、巻き込まれる可能性もあるので、走行しないようにしましょう。

7 夜間は明るい色の服装で、ライトを点灯しましょう。

◎問い合わせ 地域協働課 公内線266

大磯警察署 公(72)0110

# OISO チャレンジフェスティバル 2005

～みんなで楽しくスポーツを体験してみよう！

自分に合ったスポーツ、見つかるかも！～

☆運動公園でスポーツをやったり見たり、休んだり、歩いたり、ねたり、おどったり、しゃべったりして、1日ゆっくり遊びませんか？

▶ **と き** 10月2日(日) 10:00～15:00 9:30開場<荒天中止>

▶ **ところ** 大磯運動公園

▶ **対 象** どなたでも好きな時間に自由に参加できます。

▶ **持ち物** 運動できる服装で。

▶ **交 通** 運動公園北側、南側の駐車場が使えますが、台数に限りがありますので、徒歩等で来場してください。また、大磯小学校、平塚学園湘南研修センターに臨時駐車場を設けます。なお、大磯小学校からは無料シャトルバスを運行します。

### ▼シャトルバス運行時間

出発場所	出発時間 (両出発場所とも)	
大磯小学校正門・ 運動公園南側駐車場	9:15～13:00	15分間隔
	13:15～15:45	30分間隔

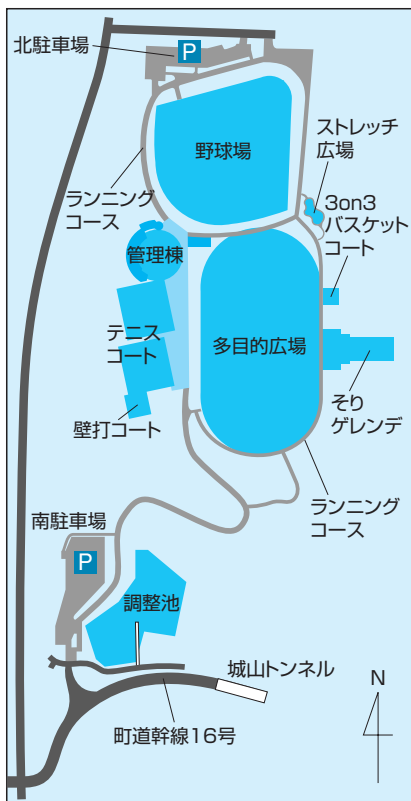
▶ **チャレンジラリー** (P14参照)

全部で18種類あるスポーツにチャレンジして、各種目のスタンプを集めましょう。

いくつかの種目にチャレンジできるかな？

◎問い合わせ 生涯学習課 ☎内線324

### =会場図=



### =案内図=





# OISO チャレンジフェスティバル2005 ☆運動公園が遊園地に! ☆

★ 10月2日(日) 10:00 ~ 15:00 大磯運動公園 9:30 開場 ★

☆なるべく徒歩で来てね♪  
☆シャトルバス巡回  
大磯小⇄運動公園

「スポーツをやる、見る、休む、歩く、ねる、おどる、しゃべる、1日公園で遊ぶっ!!」

☆荒天の場合は中止  
☆入場料無料!  
どなたでも参加OK!

## テニスコート

- ★テニス教室
- ★サーブ競技
- ★ストローク競技
- ★卓球ゲーム



## 管理棟前ひろば(レストエリア)

- ★飲食出店エリア
- 休憩やお食事はこちらどうぞ。

## 野球場(ライト)

- ★グラウンドゴルフ
- ★吹き矢



みんなでお散歩♪



## 多目的グラウンド(メインステージ)

- ★開会セレモニー
- ★骨太体操
- ★武道の演武
- ★なかよし体操
- ★マーチングバンド演奏
- ★レクリエーション協会踊り
- ★フォークダンス
- ★3B体操
- ★閉会セレモニー



## 多目的グラウンド(北)

- ★フワフワ(エアートランポリン)
- ★ガールスカウトによる年少者向けレクリエーション



## 野球場(センター)

- ★遠投競技

グラウンドゴルフ

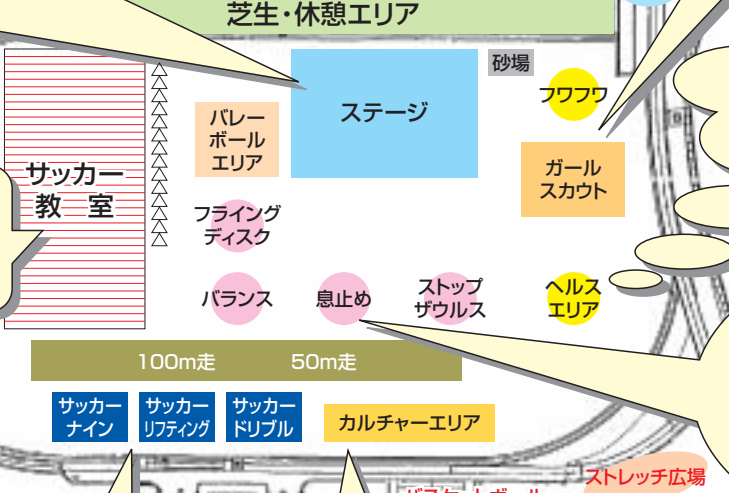
吹き矢

遠投エリア

芝生でちょっと一休み z z z ...

## 多目的グラウンド(南)

- ★湘南ベルマーレのサッカー教室



## 多目的グラウンド(北)

- ★体脂肪等測定
- ★保健相談
- ★体力テスト



## 多目的グラウンド(中央)

- ★ストップザウルス
- ★バランス競技
- ★息止め競技
- ★フライングディスク競技
- ★バレーボールエリア



ソフトボールエリア

ベースランニング

## 野球場(ダイヤモンド)

- ★ベースランニング競技

スピードガン

ストライクナイン

## 野球場(バックネット)

- ★ストライクナイン



## 野球場(3塁側)

- ★スピードガン競技



## 野球場(レフト)

- ★湘南ベルマーレのソフトボール教室
- ベルマーレ選手がストライクナイン、スピードガンに挑戦!?



あのオリンピックに出場した☆安藤選手☆もいるよ!!



## 多目的グラウンド(東)

- ★ネイチャーゲーム
- ★竹馬

## ソリゲレンデ

- ★ソリ競技



## バスケットコート・ストレッチ広場

- ★バスケットボールゴール競技
- ★ストレッチ広場



☆問い合わせ☆  
大磯町教育委員会生涯学習課  
0463-61-4100

~当日はこのページを抜き取ってお持ちください~

わしはどの種目にチャレンジしようかな...



Bellmare



## OISOチャレンジフェスティバル 各種教室募集

### ☆サッカー教室 (湘南ベルマーレ)

- ▶ **とき** 10:20~12:00
- ▶ **対象** Aグループ 小学校2・3年生  
Bグループ 小学校4・5年生
- ▶ **定員** 各30名
- ▶ **持物** サッカーボール



### ☆ソフトボール教室 (湘南ベルマーレ)

- ▶ **とき** 10:20~12:00
- ▶ **対象** 小・中学生
- ▶ **定員** 40名
- ▶ **持物** グローブ



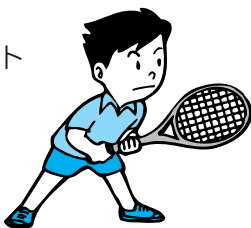
### ☆硬式テニス教室

- ▶ **とき** 10:20~12:30
- ▶ **対象** A大人(10:20~11:20)  
B中学生以下(11:30~12:30)
- ▶ **定員** 各20名
- ▶ **持物** ラケット



### ☆ソフトテニス教室

- ▶ **とき** 10:20~12:30
- ▶ **対象** 制限なし
- ▶ **定員** 20名
- ▶ **持物** ラケット



※各種教室申込締切

9月16日(金)までに教育委員会生涯学習課まで電話で申し込んで下さい。性別、経験等は問いません。

問・田 生涯学習課 ☎内線324

# OISOチャレンジフェスティバル 2005プログラム

時間	種目	場所	備考
10:00	開会式セレモニー	多目的グラウンド (メインステージ)	開会宣言
10:10	骨太体操	多目的グラウンド (メインステージ)	
10:20	チャレンジラリー種目 スタート	多目的グラウンド、テニスコート、野球場	~15:00
	テニス教室	テニスコート	~12:30
	湘南ベルマーレによるサッカー教室	多目的グラウンド	~12:00
	湘南ベルマーレによるソフトボール教室	野球場	~12:00
10:30	武道の演武	多目的グラウンド (メインステージ)	空手
10:45	太極拳の演武	多目的グラウンド (メインステージ)	
11:15	なかよし体操	多目的グラウンド (メインステージ)	
11:45	マーチングバンド演奏	多目的グラウンド (メインステージ)	
13:00	レクリエーション協会踊り	多目的グラウンド (メインステージ)	
13:30	フォークダンス	多目的グラウンド (メインステージ)	
13:45	3B体操(ボール・ベル・ベルターの3つの用具を使う健康体操)	多目的グラウンド (メインステージ)	
15:00	閉会セレモニー	多目的グラウンド (メインステージ)	閉会宣言

## チャレンジラリー種目一覧

場所	種目	内容
多目的 グラウンド	サッカーナイン	ボールを蹴ってのをいくつ落とせるか記録する
	サッカーリフティング競技	リフティングが何回できたかを記録する
	サッカードリブル競技	ドリブルのコースを作り何秒でクリアできたかを記録する
	バスケットゴール競技	決められた数のボールを何回入れられたかを記録する
	50・100メートル走	50・100メートルを何秒で走れるかを記録する
	バランス競技	不安定な仕掛けの上は何秒間いられるかを記録する
	息止め競技	水に顔を付けてどのくらい我慢できるかを記録する
	ストップザウルス	タイミングを計ってマークに着地できるかを記録する
	フライングディスク	フライングディスクを何枚的に入れられるかを記録する
野球場	スピードガン競技	ボールをどのくらいのスピードで投げられるかを記録する
	ストライクナイン	ボールを投げてのをどのくらい落とせるかを記録する
	遠投競技	ボールをどのくらい遠くに投げられるかを記録する
	ベースランニング競技	ダイヤモンド一周をどのくらいで走れるかを記録する
	吹き矢競技	吹き矢の矢を的に何回当てられるかを記録する
	グラウンドゴルフ	グラウンドゴルフのコースを何打で回れたかを記録する
テニス コート	サーブ競技	何本サーブを入れられるかを記録する
	ストローク競技	コーチの打ったボールを何本返せるかを記録する
	卓球ゲーム	マシンと何本ラリーができるかを記録する

# 9月1日は「防災の日」です

## 自分の身は自分で守ろう

毎年9月1日は「防災の日」です。地震に備え、家庭や地域でもう一度、地震対策について考え、日頃から準備・点検しておきましょう。

また、災害時はすぐに救助や救援が来るとは限りません。最低でも3日間は自力で生活できるだけの備えをしておきましょう。

### 身の安全を守る

- ・地震の揺れを感じたらあわてずに身の安全を確保しましょう。
- ・テーブルや机の下に入る。
- ・座布団などで頭を守る。
- ・冷蔵庫、ピアノ、食器棚、タンス、本棚等から離れる。
- ・乳幼児や高齢者の安全を守る。

### 出口の確保

玄関ドアなどは、揺れで開かなくなり閉じ込められることがあるので、扉や窓を開けましょう。

### 火災の防止

ストーブ、風呂など使っているすべての火を消しましょう。タバコや線香などの小さな火も忘れずに消しましょう。ただし、いきなり大きな揺れを感じたときは、むやみに動く危険があるので、ある程度揺れがおさまってから消しましょう。

また、テレビやアイロンなど電化製品による火災や漏電による火災が多く起きています。避難するときは、必ず電気のブレーカーを切りましょう。

また、テレビやアイロンなど電化製品による火災や漏電による火災が多く起きています。避難するときは、必ず電気のブレーカーを切りましょう。

### 出火を発見したら

もし、火災を発見したときは、「火事だ！」などと、大きな声で叫び他の人に知らせ、必ず119番通報をしましょう。また、消火活動は初期消火が重要ですから、通報後すぐに、消火器やバケツ等で初期消火をしましょう。

### 津波に注意

地震が起きたら次に来るのは津波です。海岸や海岸付近にいたときに大きな揺れや、小さくても長い揺れを感じたらまずは高台に避難しましょう。

また、津波が来るのは一回だけとは限りません。津波警報や注意報が解除されるまでは海岸に近づかないようにしましょう。

### 防災会議を開こう

いつ起こるかわからない地震に備えて日頃から家族で役割などについて話し合っておきましょう。

また、家族が離ればなれになったときの避難場所や連絡方法についても話し合っておきましょう。N.T.Tの災害用伝言ダイヤルは連絡手段として有効ですのでぜひ活用しましょう。

### 防災訓練に参加しよう

いざというときに、あわてず行動するためには、普段からの訓練が効果的です。地域で行われる防災訓練には率先して参加しましょう。また、参加をしたら、見学者にならずに進んで体験してみましよう。

### 問い合わせ

防災対策担当 ☎内線241



## 忘れてイナイ?

## 災害伝言171

大災害のときは、電話での通話が非常に困難になります。そこで災害伝言ダイヤルを活用しましょう。

### 利用方法

「171」をダイヤルし、利用ガイダンスにしたがって録音再生を行ってください。

171をダイヤル

録音の場合は

1

再生の場合は

2

被災地内の電話番号を市外局番からダイヤル

### 問い合わせ

☎内線241

## 消防団員の役割・仕事について

消防団員は、それぞれの地区において普段は本来の仕事に就きながら、火災をはじめとする災害出動のほかに、風水害時の海や河川における警戒業務など多岐にわたる業務を行います。

消防団は、住民の安全確保に努め、地域に密着した警防活動、防災啓発活動等に幅広い分野で活躍しており、地域社会における消防防災の中核として重要な役割を果たしております。

これからも消防団の活動についてご理解とご協力をお願いいたします。



### 問い合わせ

消防署 ☎(61)0911



# 9月9日は「救急の日」です

毎年9月9日を「救急の日」とし、今年は9月4日(日)から9月10日(土)までの1週間を「救急医療週間」と定めています。当町では、平成16年中の救急出動件数は1413件で、前年と比べて72件増加しており、毎年増加傾向にあります。

これは計算すると、1日に平均で約4件の出動があり、年間に町民の22人に1人が救急車で搬送されていることとなります。

## 救急車の要請

救急車は緊急性の高い傷病者の搬送を業務としており、緊急性のない傷病者が利用することは、一刻を争う傷病者が発生した場合、生死を左右するほどの妨げになります。皆様のご理解ある救急車の利用をお願いいたします。

## 高度救急医療

消防署では、高度化する救急医療に対応するため、医療機関での研修への参加、署内での救急訓練を積極的にを行い、迅速かつ適切な救急活動が行えるよう日々努力しています。

また、年間を通して普通救命講習を実施しています。今年か

ら心肺蘇生法にAED(自動体外式除細動器)の使用が追加されましたので、救命講習を受講されたことのない方、以前受講された方も、新しい普通救命講習を受講して、応急手当が適切に行えるようにしましょう。

## 受講を希望

の際には、消防署または、国府分署へ相談してください。



▲心肺蘇生の手順を学ぶ

## 休日医療

休日医療機関は、消防署テレホンサービス案内で確認してください。(案内は休日・祝祭日のみで、平日は月間防炎情報に切替ります。)その他の医療機関の案内は、直接消防署へ問い合わせてください。

## 問い合わせ

- 消防署 ☎(61)0911
- 国府分署 ☎(73)0119
- テレホンサービス案内 ☎(61)5151

# 国勢調査にご協力を!!

今年度は5年に一度の国勢調査の年です。国勢調査は10月1日(土)現在、国内に住んでいるすべての人を対象に、全国一斉に行われるもので、行政の基礎となる人口・世帯の実態を明らかにする国の最も基本的な統計調査です。

調査結果は、国や地方公共団体において、福祉・雇用・防災・環境など私たちの身近な地域の問題を考える基礎資料となりますので、調査の重要性を理解いただき、ご協力をお願いします。

## 調査の対象は?

10月1日現在、ふだん住んでいる人すべてをふだん住んでいる場所で、世帯ごとに調査を行います。

## 調査方法は? 調査員って何?

9月23日(金)から30日(金)にかけて、調査員がすべての世帯に調査票への記入をお願いいたします。

調査は、調査員が調査票を各世帯に配布し、記入後に受け取る方法によって行われます。この調査員は、総務大臣が任命した非常勤の国家公務員で、世帯

への訪問時には、「国勢調査員証」を首から提げています。調査期間中に、旅行や仕事などの都合で、留守にする場合は、町または担当調査員まで連絡してください。

## 調査される内容は? 調査票記入上の注意点!!

氏名・男女の別など、世帯構成員に関する17項目です。調査票に記入の際は必ず、鉛筆又はシャープペンシルで記入してください。

## 調査票の提出方法は? プライバシーは保護されるの?

記入された調査票は、調査員が記入漏れなどの確認を行いますので、調査員に渡してください。

調査票は調査員↓指導員↓町↓県の順に検査を経て、総務省統計局にて集計されます。いずれの段階においても、調査票は厳重に保管され、集計を終えた調査票は溶解処理されるので、調査票として残ることはありません。安心して、調査にご協力ください。

## 記入した内容はいつ使われるの?

統計分析され、次のように利用され、皆様の生活の基盤を作る資料となります。

## ○法定人口として利用

議員定数の決定、地方交付税交付金の配分などは法律により、国勢調査結果を利用するように定められています。

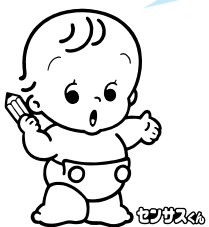
## ○国及び地方公共団体の各種施策に利用

高齢者一人暮らし世帯、母子家庭などの統計を地域別に明らかにしたり、年齢別・男女別の就業者を把握することで、経済政策策定の基礎資料となります。

## ◎問い合わせ 企画室

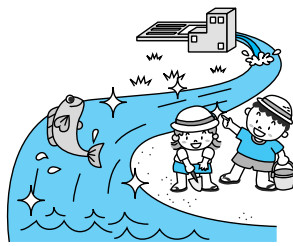
☎内線206・207

学生の人も、一人暮らしの人も、単身赴任の人も、外国人の人も、全ての方が調査対象です!! 調査にご協力ください。



# 9月10日は「下水道の日」です

下水道は、私たちが日常生活で使った汚れた水を下水処理場に集め、きれいな水に処理し、再び川や海へ戻すという大切な役割を担っています。



川や海がよみがえります

## 大磯町の整備状況

町の公共下水道は、処理区域面積697軒を全体計画として整備を進めています。

供用開始して、13年が経過した現在の整備状況は、処理区域面積(下水道が使用できるようになった面積)172・28軒、人口普及率33・3%です。(17年3月末現在)

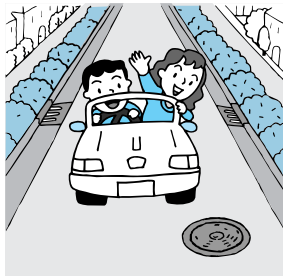


大雨でも  
浸水の心配が  
なくなります



水洗トイレが  
使えます

今後も下水道に対する理解をいただき、工事を西部地区に向けて事業を推進していきます。また、すでに公共下水道が使用できる区域にお住まいで接続をしていない方は、生活環境の向上と水質保全のために早めの接続をお願いします。



清潔で住みよい環境の  
まちになります

なお、町では公共下水道への接続を進めるために、供用開始の告示の日から3年以内の方には、接続工事費に対して助成制度があります。また、接続工事に要する費用に対して融資あつせん制度もありますので、ご相談ください。

◎問い合わせ  
下水道課 内線224

# 下水道 ふれあい まつり

県と財県下水道公社では、「下水道ふれあいまつり」を開催します。

下水処理場の見学会や子供学習室での体験、模擬店、ゲーム、フリーマーケットなど、ぜひおでかけください。

▼とき 9月10日(土) 午前9時～午後4時(小雨決行)  
※模擬店などの無料チケットの配布は午後3時まで  
▼ところ 相模川流域下水道四之宮管理センター



◎問い合わせ (財)神奈川県下水道公社四之宮管理センター  
☎(55)7211

# 町立 幼稚園 説明会

平成18年度に町立幼稚園入園予定園児の保護者を対象に、幼稚園での生活内容等について説明会を開催します。



- ◎とき・連絡先
- 大磯幼稚園 10月7日(金) ☎(61)0505
- 小磯幼稚園 10月6日(木) ☎(61)4093
- 国府幼稚園 10月5日(水) ☎(71)0549
- 月京幼稚園 10月4日(火) ☎(71)3050

◎問い合わせ  
学校教育課 内線327

# 環境美化センターフェア リサイクルフリーマーケット

## 個店出店者を募集

環境美化センターフェアの一環として、リサイクルのためのフリーマーケットに出店を希望する方を募集します。

- ◎とき 10月30日(日) 午前10時～午後3時
- ◎ところ 岩田記念室内競技場駐車場(雨天のときは室内競技場)
- ◎募集内容・出店数 20店舗(先着順)
  - ・出店スペース 3m(間口)×2m(奥行)
  - ・出店内容 リサイクル品の販売(飲食物及び動物は販売できません。)

- ◎募集期間 9月12日(月)～16日(金)
- ◎応募資格 町在住で自宅にあるものをリサイクルのために販売したい方(販売を業とする方は出店できません)
- ◎申し込み方法 所定の「出店申込書」に必要な事項を明記のうえ、環境美化センターに持参提出してください(郵送不可)。
  - ※出店申込書は9月1日から役場1階ロビー、国府支所、環境美化センターで配布します。また、町ホームページからダウンロードできます。

◎問い合わせ 環境美化センター ☎(72)4438



図書館年報速報版

平成16年度の利用状況統計がまとまりました。

貸出点数は平成15年度に比べ約3500点増えました。その伸びは一般書の貸出が増したためです。

予約・リクエスト受付件数については約2倍になりました。これは、インターネットを使って、自宅のパソコンや携帯電話、及び館内の利用者用検索機から資料の予約が手軽にできるようになったのが主な理由と思われる。

また、貸出利用券の有効登録者数も順調に増え、利用者の拡大が図られています。

平成16年度 図書館利用状況

	本館	国府分館	合計
貸出冊数 (図書・雑誌)	124,334	39,489	163,823
貸出点数 (CD・カセットテープ)	11,451	1,018	12,469
蔵書冊数 (図書)	184,869	19,866	204,735
所蔵点数 (視聴覚資料)	7,431	490	7,921
貸出利用券有効登録者数	—	—	10,048
予約・リクエスト受付件数	8,221	3,450	11,671

一方、貸出ベスト5は、一般書は最近のベストセラー本が多く、児童書はテレビの人気キャラクター本に交じって、定番の絵本が顔をを出しています。

平成16年度 貸出ベスト5

	一般書	児童書	C D
1	バカの壁	かいけつゾロリつかまる!!	女子十二楽坊
2	蹴りたい背中	ぐりとぐらのかいすいよく	LISTEN TO MY HEART
3	蛇にピアス	ぐりとぐら	TRUE(中島美嘉)
4	臨場	かいけつゾロリの大かいじゅう	シングルス(カーペンターズ)
5	半落ち	ミッケ! 7	美空ひばり全曲集

◎問い合わせ  
図書館 ☎(61)30002

まちのギャラリー

※利用時間：平日は午前9時30分～午後6時50分、土・日・祝日は午前9時30分～午後4時50分。図書館本館2階ロビーにて。

◎パレットクラブ絵画展

○とき 9月2日(金)午後2時～16日(金)午後2時

◎内容 絵画の展示  
◎問い合わせ 和田 ☎(60)2977

◎第43回松原勇吉個展

「郷愁の風景」消えていったふるさとの風景」

◎内容 戦後60年の年、昭和を想う。大磯の山々や海も変わったが、写真によって大磯らしさを知り、考える手立てとしたい。旧三井家大磯別邸城山荘写真集『如庵』原版、特別出品。

◎とき 9月19日(月)～25日(日)



化粧坂松並木 (旧東海道)

◎問い合わせ 松原 ☎(72)1335

こんにちは保健師です 126

～ADLとQOLについて考えてみましょう～

ADL	アクティビティズ オブ デイリィ ライフ Activities of Daily Life 【日常生活動作】	食事や排泄、着替え、入浴、移動、寝起きなどの日常に必要な動作	ADLが低下すると・・・歩行が思うように出来なくなると、家に閉じこもりがちになったり、排泄や入浴時に手助けが必要になります。
QOL	クオリティ オブ ライフ Quality of Life 【生活の質】	日々の充実感や満足感「生きがいを感じる」 「自分が健康だと思う・幸せだと思う」など	QOLを高めるために・・・趣味やストレス解消法、気楽につきあえる仲間を持ちましょう。ゆったりと過ごす、生活の中の役割を持つことも大切です。

ADLの低下は単純に年齢による体力低下だけでおきるものではありません。外出が減り、歩く・しゃべるなどの機会が減ったために、機能が低下してしまうことを「生活不活発病」と言い、注意が必要です。積極的に外に出かけ、人とふれあうことで日常動作能力を維持し、ADLを高めることができます。

QOLでは、人や社会とのつながりが、生きがいや役割をもたらし、生活の質を高めることとなります。それが、自分自身を元気にする力となり、健康状態の改善や好ましい生活習慣につながります。

ADLとQOLは互いに影響し合っています。身体を動かすことや楽しみの誘いがあつたら出かけてみる、ゆったりのおんびりしてみる等、豊かな人生のためにあなた自身の取りかかりやすい所から、何か始めてみませんか。きっと昨日より、元気なあなたになれますよ。

◎問い合わせ 子育て介護課 吉田 ☎内線308



# 磯っ子レポート

No.16

今回は、7月24日(日)に旧野村研修所跡地で行われためぎせセミ博士!!、30日(土)のなぎさの祭典、30日・31日の中津川市との児童交流についてレポートします。

## めぎせセミ博士!!

僕は去年の夏にも旧野村研修所跡地を見学しましたが、バッタやイナゴがたくさんいて虫の楽園だなあと感じていました。

今回はセミについて詳しくわかるのだと思い、ワクワクして参加しました。

秦野のビジターセンターから講師の人が来て、セミだけでなく、スズメ蜂の巣を見つけたり、殿様バッタのオスメスの見分け方など、色々な昆虫について教えてくれました。

少し訪れたのが早かったみたいで、セミはたくさんはいなかったけれど、抜け殻をみんなを集めて、最後に大ききや体のデコボコを参考に、セミの種類分けをしました。

見つけた中では、ヒゲラシが一番多かったけど、珍しい



▲抜け殻からセミの種類を判別する齋藤君

クマゼミも1匹いました。夏休みが終わる8月末には、きつともっと多くの抜け殻が見つかると思うので、もう一度行って、調べたいと思いました。

## なぎさの祭典

(齋藤啓太)

僕は港の横で行われたなぎさの祭典を見に行きました。

今回はペドロ&カプリシャスというグループがたくさん歌を歌いました。

僕はずーっとお母さんと一緒に聞いていたけれど、知っている曲はひとつもなかったです。でも、横で一緒に歌っ

ているお母さんを見ていたら、来て良かったなあと思いました。



▲今年の花火

歌の後には花火が上がりました。花火はやっぱり間近で見るのが一番です!!音と一緒に体に伝わる振動が良く、去年よりも数がたくさん増えたように思いました。また来年も、なぎさの祭典を体感したいです。

(山口健太)

## 中津川市(旧山口村)との児童交流

2日間に渡って行われた中津川市の小学生との交流に、私は参加してきました。

大磯町からは11人、中津川市からは12人の小学生が参加し、歓迎式で自己紹介をした後、島崎藤村邸に行きました。

島崎藤村が生まれた中津川市と亡くなった大磯町とが姉妹都市を結び、私達が一緒に藤村さんの家を訪れ、仲良くなることは、とっても素晴らしいことだと思いました。



▲歓迎式で自己紹介する齋藤さん

しいことだと思いました。海のない場所から来た中津川市の小学生は照ヶ崎海岸では少しびっくりしながら海水に足を入れていました。なぎさの祭典では花火が打ち上がるのがとても待ち遠しく、特に連続花火が印象に残りました。

翌日は大磯ロングビーチで、中津川市のみならず一緒に遊びました。

秋に中津川市を訪れるのが今からとても待ち遠しいです。(齋藤亜里沙)

このコーナーを一緒に手伝ってくれることも記者を募集しています。

## ◎問い合わせ

企画室 ☎内線207

## 中津川市との児童交流を開催

7月30日、31日に文学姉妹都市現岐阜県中津川市(旧長野県山口村)から小学生12名を含む25名が来町されました。

合併後初めての交流となり、児童交流では、磯遊びを楽しみました。波の様子、海風の違い、磯の生物、全てに感動していました。その後、「なぎさの祭典」のコンサートや花火を楽しみ、両市町の交流を一層深めました。お別れ会では、中津川市児童からお礼の言葉を述べる場面もあり、和やかな一時を過ごすことができました。



◎問い合わせ 大磯町観光協会 ☎(61)3300

# 情報コーナー

役場 ☎61-4100

問 問い合わせ  
申 申し込み

## にこにこクラブ

乳幼児や子育て中の親子が安心して「話せる」「遊べる」広場です。

▶**とき** ①9月13日(火)、10月18日(火) ②9月28日(水)、10月26日(水) 9:30~11:30

▶**ところ** ①障害福祉センター②岩田記念室内競技場

▶**対象** 未就園児と保護者

問 子育て介護課 ☎内線305

## 料理講習会

食生活を見直して、元気な日々を送りませんか？

▶**とき** ①9月29日(木) ②10月7日(金) 10:00~13:00

▶**ところ** 保健センター

▶**対象** 成人男女30名

▶**費用** 500円

▶**持物** エプロン、三角巾

▶**申込締切** ①9月20日(火)

②9月27日(火)

問・申 食生活改善推進団体(ママの会) 府川宅 ☎(72)0036  
湯(ゆう)宅 ☎(72)2414

## 骨太体操ボランティアをあなたの会に呼んでみませんか？

からだが好きなお話と、音楽にのせた楽しい体操で、昨日より元気なあなたになりませんか？

ふれあい会館・国府支所・国府新宿福祉館などの毎月の教室の他に、ご希望に応じて骨太体操・軽い筋力体操・ストレッチング・身体の調子を整える体操等の指導に伺います。

▶**対象** こどもから高齢者までどなたでも

▶**時間** 5人以上を目安に、会合の合間など短時間から1時間半まで可。

▶**会場** 広さは問いません

▶**費用** 無料

問 子育て介護課 ☎内線309

## おおいそ健康ウォーク

秋風が心地よい季節、湘南平・運動公園周辺をハイキングし、森林浴を楽しみましょう。

▶**とき** 9月29日(木) 雨天中止  
・集合…9:30 保健センター  
・解散…14:00頃 城山公園

▶**コース** 保健センター～善兵衛池～湘南平～城山公園(行程約9km)

▶**参加費** 100円

▶**持物** 弁当・飲み物・保険証・ステッキなど

問・申 子育て介護課  
☎内線308

## 国府中学校地域フォーラム

次の日程で地域の方とより良い教育について話し合います。

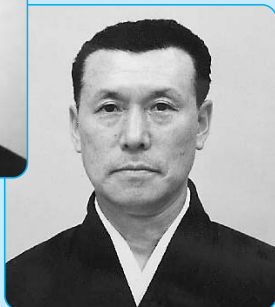
月	日	時間	ところ
9月	30日(金)	19:00~20:30	虫窪老人憩の家
10月	15日(土)	13:00~14:30	馬場老人憩の家(予定)
	28日(金)	19:00~20:30	中丸会館
11月	12日(土)	13:00~14:30	寺坂老人憩の家

問 国府中学校 ☎(71)0410

## こゆるぎ コンサート



▲柴田勝公



▲山本観星

今回は、柴田勝公さんと山本観星さんをお迎えし、北海ソーラン節など全国のふる郷民謡を尺八や三味線で演奏しますので、お楽しみください。

▶**とき** 10月30日(日) 開場午後1時、開演午後1時30分

▶**ところ** 郷土資料館研修室(車での来場は遠慮ください)

▶**出演者** 柴田勝公 山本観星他

▶**演奏曲目** 北海ソーラン節、津軽タント節、江差追分、小杉山おばこ、相模野甚句、秋田大黒舞、黒田節、花笠音頭など

▶**対象** 町内在住・在勤の方(無料)

▶**申し込み方法** 往復はがきに住所、氏名、電話番号、在勤は勤め先を明記のうえ、9月30日(金)までに提出ください(消印有効、はがき1枚に同一世帯2人までの申し込み可)。

▶**定員** 100名。申込多数の場合は抽選を行います。

問・申 生涯学習課 ☎内線323  
〒255-8555 大磯町東小磯183

## 第31回町民バレーボール大会

- ▶**とき** 10月10日(月)  
9:00開会
- ▶**ところ** 国府小学校体育館
- ▶**参加資格** 町在住、在勤、在学
- ▶**競技規則** 日本バレーボール協会  
9人制競技規則
- ▶**チーム編成** 監督1名、コーチ1名、選手15名
- ▶**申込期限** 9月30日(金)
- ▶**代表者会議・抽選会**  
10月3日(月) 19:00  
町役場4階第1会議室
- 問・申 町体育協会バレーボール部  
若井宅 ☎(61)5265  
小嶋宅 ☎(73)1437



## こころの健康相談

- 心の悩みや病気でお困りの方やご家族を対象として精神科医による相談をお受けします。(予約制)
- ▶**とき** 9月8日(木)、14日(水)、  
20日(火) 13:30~15:45
  - ▶**ところ** 平塚保健福祉事務所
  - 問・申 平塚保健福祉事務所  
☎(32)0130

## 第15回 ファミリー グラウンドゴルフ大会

- ▶**とき** 10月23日(日)  
受付 8:00~8:20  
開会式 8:30~
- ※雨天時は10月30日(日)に順延
- ▶**ところ** 運動公園多目的グラウンド
- ▶**競技種目**  
①ファミリーの部(小学生以上家族  
2人で1組)  
②男子個人の部(小学3年生以上)  
③女子個人の部(小学3年生以上)
- ▶**主催** 町体育指導委員協議会
- ▶**申込締切** 10月11日(火)まで
- 問・申 生涯学習課 ☎内線324

## 精神保健福祉普及啓発講演会

「こころの風邪“うつ病”~その予防とつきあい方~」をテーマに、講演会を行います。(予約不要・入場自由)

- ▶**とき** 9月16日(金)  
14:00~16:00
- ▶**ところ** 平塚MNビル11階第2  
会議室
- ▶**講師** ハートクリニック院長  
精神科医 浅井逸郎さん他
- 問 平塚保健福祉事務所  
☎(32)0130  
町障害福祉センター  
☎(73)4530



## 子どもサンデー教室④の開催

第4回目は、気軽に楽しめるスポーツであるグラウンドゴルフに挑戦します。

- ▶**とき** 9月11日(日)  
13:30~15:30
- ▶**ところ** 生涯学習館芝生広場
- ▶**講師** 町体育指導委員
- ▶**対象** 町在住・在学の小学3年生から6年生、30名(保護者の参加も可)
- ▶**参加費** 無料
- ▶**持物** タオル、飲物
- ▶**申込方法** 往復はがき(1人1枚)で、講座名、住所、氏名、年齢、学年、電話番号を明記のうえ、9月6日(火)必着。応募多数の場合は抽選とし結果を通知します。
- 問・申 生涯学習館 ☎(61)0676  
〒255-0001  
大磯町高麗2-14-20



## 9月の日程表

## 休日急患診療 在宅当番医

日 曜	当 番 医	専 門 科 目	所 在 地	電 話
4 日	二宮診療所	内・循・外・消・整	二宮町二宮1305	71-0201
11 日	さだもとクリニック	内・消・リウ・アレルギー・小	二宮町二宮821	72-5737
18 日	ひよこクリニック	小・内・皮	大磯町大磯1654-3	61-7963
19 月	国谷整形外科	外・整・リハ・リウマチ	大磯町大磯949	61-0238
23 金	二見整形外科	整・リハ	二宮町川匂6	0465-43 -2921
25 日	森田内科医院	内・呼・消・循・小	大磯町東小磯10-1	61-8887

まず、あなたの主治医の都合を聞いた上でご利用ください。

診療時間厳守 ・午前9時~12時  
・午後2時~5時

休日当番医は、都合により変更となる場合がありますので、事前に消防署へご確認ください。

### ◎問い合わせ

大磯町消防署 ☎(61)0911  
二宮町消防署 ☎(72)0015



## パソコン講習会

- ▶**とき** 11月7日(月)～11日(金)  
9:30～16:30
- ▶**ところ** サン・ビジネス(平塚市代官町10-21)
- ▶**対象** 60歳～65歳で再就職を希望する方
- ▶**費用** テキスト代2,100円
- ☎ 県シルバー人材センター  
☎045(633)5432  
生きがい事業団 ☎(61)3770

## 横溝記念まつりボランティア募集

横溝記念障害福祉センターでは、10月30日(日)に横溝記念まつりを開催します。このまつりの手伝いをしていただけるボランティアを募集します。

- ▶**とき** 10月30日(日)  
9:00～17:00
- ▶**ところ** 障害福祉センター
- ▶**内容** 会場準備・片付け、模擬店、駐車場の手伝いなど(当日は軽装で参加ください。)
- ▶**申込締切** 9月30日(金)まで
- ☎・☎ 横溝記念まつり実行委員会事務局(矢田)  
☎(70)1771

## 消防情報ダイヤル

☎(61)5151

●消防車の出動情報、休日当番医情報は、こちらでご確認をしてください。通常は、防災情報(内容は毎月変わります)が聞けます。

☎ 消防署 ☎(61)0911

## 講演会「子どもの虐待を理解するために子どもの虐待概論」

児童虐待の第1発見者になった時の実際の対応について理解を深めましょう。(予約制)

- ▶**とき** 10月6日(木)  
14:00～16:00
- ▶**ところ** 保健センター
- ▶**対象** 大磯町・二宮町在住の方、民生委員、児童委員、保健・医療・福祉関係者など
- ▶**講師** 子どもの虐待防止センター 理事長 坂井聖二さん
- ☎・☎ 平塚保健福祉事務所  
☎(32)0130

## 「銀河鉄道2005」スターライナーに乗ろう!

183系特急車両のスターライナーに乗り、貨物線の旅を楽しみませんか!大磯・二宮・平塚の各駅から乗車できます!

- ▶**とき** 10月15日(土)  
雨天決行
- ▶**行き先** 国営昭和記念公園(現地自由行動)
- ▶**募集期間** 9月5日(月)～9月20日(火) ※先着順
- ▶**応募方法** 新聞紙面、湘南新駅(貨物線)推進会議のホームページにて詳細を確認のうえ、応募ください。(ホームページアドレス:  
<http://www.12-3.net/jr>)
- ☎ 湘南新駅(貨物線)推進会議事務局(平塚市役所内)  
☎(23)1111 内線2114

## 家庭介護教室

介護についての知識を深めましょう。

- ▶**とき**  
【認知症編】  
10月11日(火)、13日(木)  
【基礎編】  
10月17日(月)、19日(水)、21日(金)  
いずれも時間は13:00～16:15
- ▶**ところ** 湘南老人ホーム
- ▶**費用** 無料
- ☎ 湘南老人ホーム  
☎(76)7580



## 地震と津波の話

「地震と津波」について講演会を行いますので、多くの方々の参加をお待ちしております。

- ▶**とき** 9月18日(日)  
14:00～
- ▶**ところ** 聖ステパノ学園講堂「海の見えるホール」
- ▶**対象** どなたでも参加できます。
- ▶**講師** 伊藤和明さん(元NHK解説委員)
- ▶**参加費** 無料
- ☎ 聖ステパノ学園事務所  
☎(61)1298

## 10月のがん検診(予約申込み制)

検診項目	検診日	場所	定員	受付時間	料金
乳がん	10月20日(木)	保健センター	※40歳以上の女性:視触診とマンモグラフィ(午前・午後各30名)	午前9:00～10:30 午後1:00～2:00	1,200円
胃がん	10月19日(水) 10月20日(木)		先着100名(各日50名) ※40歳以上の成人対象	男性 午前8:00～8:30 女性 午前8:30～11:00	1,000円

※乳がん検診マンモグラフィX線撮影は視触診を補う検診です。

◎**申込受付**…9月7日(水)から 8:30～17:00(土日・祝日を除く) ※定員になり次第締切り

☎・☎ 子育て介護課 ☎内線308

## 火事と救急 7月の出動状況

消防車…16件(火災出動1、救助出動0、警戒出動1、その他出動14)  
救急車…133件(急病74、交通事故20、一般負傷25、その他14)

ゆずります!ゆずってください!  
**不用品登録情報**

- **ゆずります**  
 小型冷蔵庫、本棚、チャイルドシート、テーブル、パイプチェア、ベビーバス、だっこヒモ、ベビー服、ゲート、ベビーカー、ベビーサークル、
- ▶ **不用品の登録や斡旋の受付**  
 8:30~17:15 (土・日・祝日は除きます)
- 不用品登録状況はホームページでもご覧いただけます。
- 交渉は当事者同士でお願いします。
- ご連絡をいただいてもすでに取り引が成立している場合がありますのでご了承ください。
- 問 地域協働課 ☎内線237

**会議開催のお知らせ**

- 教育委員会定例会  
 9月28日(水) 9時30分~  
 役場4階 第1会議室  
 問 学校教育課 ☎内線322
- 農業委員会総会  
 9月27日(火) 13時30分~  
 国府支所2階 会議室  
 問 農業委員会 ☎内線358

**公開講座「認知症介護における  
 ストレスとその対応」**

標記講座を次のとおり行いますので、ご参加ください。(予約不要・入場自由)

▶ **とき** 9月10日(土)  
 開場13:30~

▶ **ところ** 二宮町生涯学習センターラディアンホール(母子室利用可)

▶ **講師** 渡辺俊之さん(東海大学医学部非常勤教授、高崎健康福祉大学健康福祉学部教授)

▶ **入場** 無料  
 問 子育て介護課 ☎内線308

**大磯八景巡りハイキング**

大磯八景を巡り、昔の景勝の地を散策しませんか。

▶ **とき** 9月17日(土)  
 9:30~12:30

▶ **集合** 大磯駅前9:30

▶ **参加費** 500円  
 問 大磯ガイドボランティア協会  
 荒金宅 ☎(61)3057  
 観光案内所 ☎(61)3300

**ウィルス肝炎相談会**

ウィルス肝炎について相談をお受けします。(予約制)

▶ **とき** 9月26日(月)  
 10:00~11:30

▶ **ところ** 平塚保健福祉事務所  
 問・申 平塚保健福祉事務所  
 ☎(32)0130

**県西全域無料法律相談**

弁護士が専門知識や経験を生かしたアドバイスで不安解消の手助けをします。秘密厳守ですので、この機会に是非ご相談ください。

▶ **とき** 9月30日(金)  
 13:00~16:00

※相談者1人につき30分

▶ **ところ** 福祉センターさざれ石または横浜弁護士会県西支部会館

▶ **費用** 無料

▶ **申込方法** 完全予約制、先着順

○ 予約受付期間  
 9月5日(月)~16日(金)の平日

○ 予約受付時間  
 10:00~12:00、13:00~16:00

問・申 横浜弁護士会県西支部  
 ☎0465(22)5671

**相談のご案内 [9月]**

相談名	相談内容等	とき	ところ	相談窓口・主管課
人権相談	家庭内(夫婦・親子・扶養等)、隣近所とのもめごと、いじめ、体罰等	15日(木) 13時~16時	福祉センター「さざれ石」 ※法律相談の予約は毎月1日からです。(1日が土・日・祝日の場合は、翌日または翌々日)	地域協働課 ☎内線237
行政相談	年金・医療保険・登記・道路・行政機関の窓口対応など国の行政に対する苦情・意見・要望等			
法律相談(予約制)	相続・離婚・金銭貸借・暴力傷害・債権・債務等、日常生活の中の法律的問題	8日(木) 15日(木) 13時~16時	平塚市消費生活センター 平塚市八重咲町3番3号 JAビルかながわ2階 ☎(21)7530 ※無料の駐車場はありません。	
消費生活相談	物品、サービス等の契約に関するトラブル、解約手続き、商品や訪問販売に関する苦情等	月・金 9時30分~正午 13時~16時 (ただし、祝日は除きます) 土・日 10時~16時 (ただし、年末年始及び施設管理上実施できない日を除きます。)		
心配ごと相談	人間関係などの日常生活上のさまざま悩み、相談	20日(火) 13時~15時30分	福祉センター「さざれ石」	社会福祉協議会 ☎(61)9390
電話教育相談	不登校・いじめ等 電話・来所相談対象…園児・児童・生徒と保護者	毎週月曜日~金曜日 9時~正午 13時~16時30分	大磯町適応指導教室(町立小磯幼稚園内) ☎(61)8795	

**気象情報**  
7月

最高気温 31.8度 最低気温 18.4度 平均気温 24.4度  
 総雨量 223.0mm



# わが家のアイドル

いのうえ なおと  
**井上 波音くん** 平成16年1月5日生  
達也さん、絵美さんの長男



母の日の次の日に1人歩きできるようになりました。元気よすぎる波音くん!!

※このコーナーに登場してくれるお子さんを募集しています。

◎問い合わせ 企画室 ☎内線207

## ◎問い合わせ

経済観光課

☎内線264

西行祭選者 柳 宣宏

(評)日本人の挨拶は、会釈がふつうです。別れの時に手を握るといふのは、特別な気持ちのあらわれです。下句をよむとそれがわかります。よく頑張っていますね、お体を大切に、そんな気持ちでしよう。それに答えて握り返す手に「力こもれる」。すばらしい百歳。かえって力を頂いたのは、作者であり、読者である私たちではないでしょうか。

西行祭歌詠短歌入選作品

大磯町 飯田 ミヨ

君百歳の力こもれる

またの日の逢ひを約して握る手に

# 今月の短歌

100

# カメラスケッチ



●ミステリーナイトハイク (7月23日)

夜の高麗山は神秘的!?

📷 広報カメラマン 千葉さん撮影



●なぎさの祭典 (7月30日) 懐かしい曲に思わず口ずさみました♪



●七夕祭り(西小磯西) (8月6日)

竹神輿をぶつけてオハライ

📷 広報カメラマン 近藤さん撮影



●七夕祭り(西小磯東) (8月6日)

竹飾りを振ってオハライ

📷 広報カメラマン 近藤さん撮影



●ファミリーゲートボール大会 (8月6日)

ぼくのショットもナカナカでしょ!

📷 広報カメラマン 近藤さん撮影



●巣箱づくり教室 (8月4日)

わたしの巣箱に鳥がくるとうれしい!

📷 広報カメラマン 近藤さん撮影



●陸上記録会 (8月6日)

記録に挑戦!!

📷 広報カメラマン 横山さん撮影



●少年野球大会 (8月7日)

タッチは…ホームイン!!

📷 広報カメラマン 横山さん撮影



●ミニサッカー大会 (8月7日)

ヘディングシュート…惜しい!!

📷 広報カメラマン 横山さん撮影