

# 年報

—平成 24 年度—

2013

大磯町郷土資料館

OISO MUNICIPAL MUSEUM

## はじめに

平成 24 年度大磯町郷土資料館年報を刊行いたします。

平成 24 年度は積極的に学級・講座を実施した 1 年でした。1 年間に実施した回数はこれまでで最も多い 62 回にのぼります。「大磯自然観察会（平成 11 年度開始）」、「海の教室（平成 12 年度開始）」、「古文書裏打クラブ（平成 16 年度開始）」、「海の森クラブ（平成 22 年度開始）」、「石仏クラブ（平成 23 年度開始）」を継続して実施するとともに新たに「古文書解読クラブ」を開始しました。また、単年度の企画である「みんなで町の自然を調べよう」を 2 種類実施し、こうしたことが実施回数の増加につながりました。いずれの学級、講座も地域の方々の協力のもと、館所蔵資料の整理や資料、データの収集を行なうことを目的としており、地域に根ざした博物館として有意義な活動を展開することができました。

企画展は例年並みの 5 本を開催しました。4 月から 6 月にかけて、クイズ形式の展示であるミニ展示『なあとこれ？<sup>珍</sup>資料傑作選』を、7 月から 9 月にかけては、小島本陣の資料を中心に江戸時代の大磯宿の様相を紹介する『東海道大磯宿』を開催しました。また、10 月から 12 月にかけて、12 月から 1 月にかけては、昨年度、一昨年度に引き続き、季節の植物をテーマにした学習参考資料展『みんなで調べた 大磯町の花と実 2012・秋』、『みんなで調べた 大磯町の花と実 2012-2013・冬』を開催し、大磯町の植物の分布状況を紹介しました。3 月から 5 月にかけては、東日本大震災から 2 年、関東大震災から 90 年という節目を契機として企画展『大磯の災害』を開催するとともに会期中、関連行事として講演会、パネル展示、展示解説を実施し、いずれも好評を博しました。

今後も「湘南の丘陵と海」のテーマのもと、多くの方々が興味を持ち、参加していただける活動を進めていきたいと考えています。資料館活動につきまして、ご理解・ご協力を賜りますようお願い申し上げます。

大磯町郷土資料館

## 目 次

---

### 〔事業報告〕

庶務	2
・組織および職員	2
・運営委員会	2
・予算	3
・維持管理	3
・入館者	3
学芸	4
・企画展	4
・学級・講座	8
・ホームページを活用した情報発信	12
・学校教育との連携	12
・他の博物館・生涯学習施設との連携	13
・刊行物	13
・調査・研究・普及	14
・博物館実習	16
・博物館資料の収集・整備・利用	17

### 〔研究報告〕

講座『みんなで町の自然を調べよう～秋の七草の分布しらべ～』及び 学習参考資料展『みんなで調べた 大磯町の花と実 2012・秋』の実施報告 北水 慶一	30
大磯町国府本郷地区山口家の御札資料からみる信仰範囲 保坂 匠	39

# 事業報告

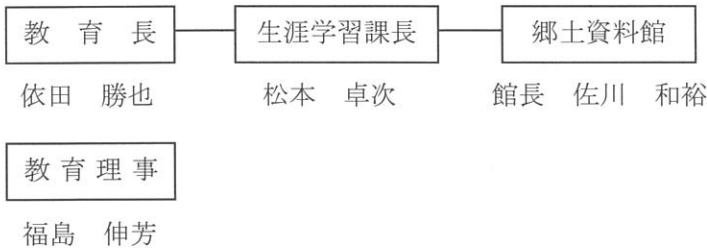
---



# 庶務

## ■ 組織および職員

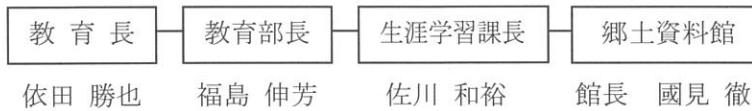
<平成 24 年 4 月 1 日～平成 24 年 4 月 30 日>



副主幹／学芸員	北水 慶一
主事／学芸員	大石三紗子
主事補	曾根田貴子
臨時職員／司書	諏訪部房代
臨時職員／自然観察指導員	高山 優美

<平成 24 年 5 月 1 日～>

※ 平成 24 年 5 月 1 日に機構改革を実施



副主幹／学芸員	北水 慶一
主事／学芸員	大石三紗子
主事補	曾根田貴子
臨時職員／司書	諏訪部房代
臨時職員／自然観察指導員	高山 優美
臨時職員／学芸員	保坂 匠

## ■ 運営委員会

<委員の構成（～平成 25 年 1 月 7 日）>

- ・委員長／廣瀬 利郎（社会教育関係者）
- ・副委員長／近藤 英夫（学識経験者）
- ・委員／稲葉 和也（家庭教育の向上に資する活動を行なう者）
- 広谷 浩子（学識経験者）
- 川越 初榮（学校教育関係者）

<委員の構成（平成 25 年 1 月 8 日～）>

- ・委員長／近藤 英夫（学識経験者）
- ・副委員長／稲葉 和也（家庭教育の向上に資する活動を行なう者）
- ・委員／広谷 浩子（学識経験者）
- 川越 初榮（学校教育関係者）
- 新見由美子（社会教育関係者）

<委員会の開催>

- |                         |      |                                     |
|-------------------------|------|-------------------------------------|
| ・第 1 回／平成 24 年 7 月 24 日 | 議題 1 | 平成 23 年度事業報告について                    |
|                         | 議題 2 | 平成 24 年度事業計画及び予算について                |
|                         | 議題 3 | 展示リニューアル等について                       |
|                         | 議題 4 | 夏季企画展「東海道大磯宿－小島本陣資料を読み解く－」について      |
| ・第 2 回／平成 24 年 11 月 7 日 | 議題 1 | 平成 24 年度事業の進捗状況について                 |
|                         | 議題 2 | 展示リニューアル等について                       |
|                         | 議題 3 | 学習参考資料展「みんなで調べた 大磯町の花と実 2012・秋」について |
| ・第 3 回／平成 25 年 3 月 19 日 | 議題 1 | 平成 24 年度事業の進捗状況について                 |
|                         | 議題 2 | 平成 25 年度事業計画及び予算について                |
|                         | 議題 3 | 資料整理状況等について                         |
|                         | 議題 4 | 春季企画展「大磯の災害－かつてこの地で起きたこと－」について      |

## ■ 予算

### <当初予算の推移>

事業	平成 19 年度	平成 20 年度	平成 21 年度	平成 22 年度	平成 23 年度	平成 24 年度
金額	51,922,000	54,050,000	44,911,000	46,633,000	40,956,000	43,650,000

### <平成 24 年度決算>

事業	運営委員会	運営事務	維持管理	学芸活動	教育普及・企画展	計
金額	58,500	3,563,933	10,606,291	2,751,154	1,095,067	18,074,945

□職員給与（4人分） 26,134,532 円      ■歳出合計 44,209,477 円

## ■ 維持管理

### <委託業務>

- ・清掃委託／(株)郵生
- ・警備委託／(株)全日警 横浜支社
- ・昇降機保守委託／ダイコー(株) 横浜営業所
- ・敷地管理委託／(財)神奈川県公園協会
- ・空調機器給水設備保守委託／(株)根布工業
- ・浄化槽維持管理委託／湘南興業(有)
- ・自家用電気工作物保守委託／浅葉電気管理事務所
- ・消防用設備保守委託／(有)湘南消防器具商会
- ・自動ドア保守委託／(株)神奈川ナブコ 厚木支店

### <修繕>

- ・電話機増設工事／東陽工業(株)
- ・研修室窓枠部品交換修繕／湘南サッシ(株)
- ・排水溝修繕工事／(有)中越工務店
- ・電気温水器交換修繕／(株)根布工業
- ・補修工作室ドアヒンジ修繕／(株)ペック

## ■ 入館者

### <入館者数の推移>

単位：人、日

	平成 20 年度	平成 21 年度	平成 22 年度	平成 23 年度	平成 24 年度	累計（昭和 63 年～）
入館者数	28,576	34,927	29,782	27,049	25,349	791,985
1日平均／開館日数	98／292	119／294	102／291	93／291	86／295	113／7,021

### <月別入館者数>

単位：人

	4月	5月	6月	7月	8月	9月	10月	11月	12月	1月	2月	3月	合計
入館者数	1,943	2,286	1,566	1,653	1,895	1,310	3,078	2,610	1,797	1,857	1,956	3,398	25,349
1日平均	78	91	65	66	73	52	123	104	78	81	85	131	93

### <見学・視察>

館対応分のみ、単位：団体

	4月	5月	6月	7月	8月	9月	10月	11月	12月	1月	2月	3月	合計
件数	0	2	1	2	1	1	7	4	2	2	0	3	25

### <研修室の利用>

単位：団体

	4月	5月	6月	7月	8月	9月	10月	11月	12月	1月	2月	3月	合計
件数	10	11	10	11	12	5	11	10	12	8	9	11	120

■ 企画展

ミニ企画展『なあにこれ? ③資料傑作選』

期 間／平成 24 年 4 月 28 日 (土) ～6 月 17 日 (日)

開場日数／42 日間

会 場／郷土資料館 企画展示室

出品点数／20 点

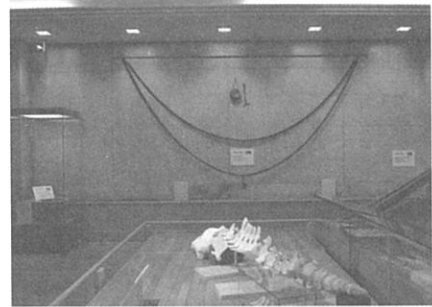
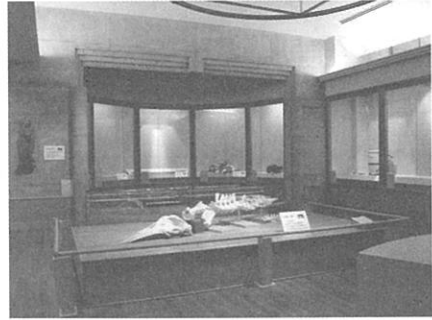
料 金／無料

入場者数／3,254 人

(趣 旨) 郷土資料館には多くの資料が収蔵されている。いずれも地域を知るための貴重な資料であるが、開館以前に収集され、収集経緯の分からない資料も含まれている。中には、思わず「なあにこれ?」とつぶやいてしまうような不可思議な資料もある。本展では館所蔵資料を使い、ゴールデンウィークにあわせて、大人も子どもも謎解き感覚で楽しむことのできる展示を目指す。

(内 容) 特定の分野に限らず、様々な分野の中から資料を選抜した。謎解き感覚で楽しむことができるように、クイズ形式で展示を演出した。資料のキャプションには、資料名や資料解説は表示せず、資料の状況説明だけにとどめておき、展示ケース前に設置した「正解シート」に資料名と資料解説を記載した。見学者は資料を見て、それが何かを考え想像し、最終的に各自が正解シートを手に取り正解を確認する流れを取った。

(担 当) 佐川・北水



夏季企画展『東海道大磯宿－小島本陣資料を読み解く－』

期 間／平成 24 年 7 月 21 日 (土) ～9 月 9 日 (日)

開場日数／42 日間

会 場／郷土資料館 企画展示室

出品点数／約 57 点

料 金／無料

入場者数／2,916 人

(趣 旨) 大磯宿にはかつて本陣が三家あったが、いずれも絶家し、唯一、小島家の歴史資料のみを郷土資料館で所蔵している。当資料群は当時の大磯宿の様相を伝える貴重な資料であるが、郷土資料館の資料として全面的に紹介することは今までなかった。今後、歴史資料の整理と活用を進めることを展望として、改めて小島本陣資料を整理し、資料から明らかになる東海道大磯宿を紹介する。

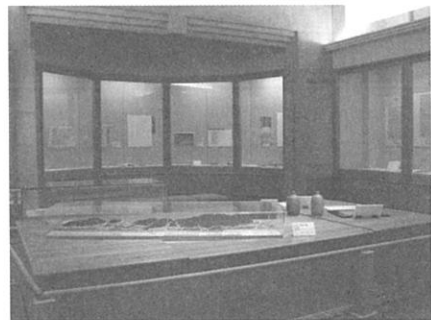
(内 容) 「東海道大磯宿」、「大磯宿の本陣」、「小島本陣の休泊帳」、「本陣と大名のつながり」、「明治天皇の東幸と大磯宿」の 5 つのテーマ構成で、小島本陣資料を中心に展示した。

1) 東海道大磯宿

宿場町の様相がわかる検地帳や明細帳を中心に展示した。宿場町の規模を示す人口や家数などは表にまとめ、パネルを作成した。東海道大磯宿の模型は町商工会から、東海道分間延絵図は神奈川県立歴史博物館から借用した。

2) 大磯宿の本陣

大磯宿の本陣について解説した。小島家の系図、菩提寺(地福寺)との関係がわかる資料、間取図などを中心に展示した。



### 3) 小島本陣の休泊帳

小島本陣資料の中でも特に貴重な休泊帳を全て公開した。それぞれの帳面の特徴や、休泊帳からわかることをグラフを作成して解説した。関連資料として宿割札を展示した。

### 4) 本陣と大名のつながり

本陣は立場上、宿泊者である大名とのつながりが深く、献上品と拝領品をやり取りすることによって、定宿としての由緒をかためていた。このテーマでは、小島本陣が拝領品として受け取った和歌の短冊や絵、由緒をつくる過程がうかがえる資料などを中心に展示した。

### 5) 明治天皇の東幸と大磯宿

江戸時代が終わるとともに、宿場町と本陣はその役割を終えたが、すぐにその機能が失われたわけではない。小島本陣は、明治天皇が東幸したときの行在所を務めており、最後の大事な仕事を果たした。この時の部屋割にかかわる資料と、昭和初頭に明治天皇の聖蹟を記念した関係資料を展示した。

### その他のコーナー

安政6年(1859)の初午でつくられた献立を紹介し、どのような食事が出されたかを、解説パネルを作成して展示した。また、参考資料として、江戸時代に使用されたと考えられる膳椀一式と徳利を展示した。

解説が難しい資料については、解説シートを作成し、企画展示室内の解説シートコーナーに設置して配布した。

希望者に対して展示解説を行い、計14件、28人に対して解説を行なった。

(担当) 大石

## 学習参考資料展『みんなで調べた 大磯町の花と実 2012・秋』

期 間／平成24年10月20日(土)～12月9日(日)

開場日数／42日間

会 場／郷土資料館 企画展示室

出品点数／約150点

料 金／無料

入場者数／4,578人

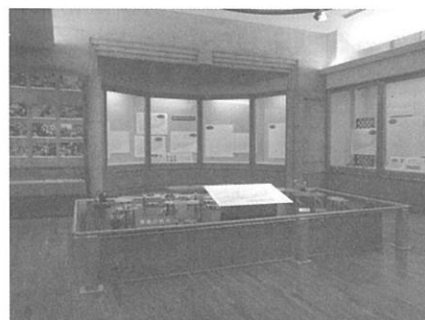
(趣 旨) 小学校4年生理科「生き物の暮らし(3)秋の自然」、中学校理科「植物の世界」の学習支援を目的とした学習参考資料展を開催する。身近な植物の分布状況を概観することで、地区間の植物相の違いを確認するとともに植物個々の環境適応性について知識を深める。

展示の趣向としては、前年度、前々年度の春、夏の植物をテーマとした植物の展示と同様に、すべてが完成した状態で展示するのではなく、展示が始まって調査を継続し、その都度、新しい情報を追加する手法を取るとともに一般の方でも展示制作者の一員として参加できるような展開を組む。

(内 容) 展示資料の収集はふたつの方法で進めた。ひとつが住民参加型の調査「みんなで町の自然を調べよう～秋の七草の分布しらべ～」による対象植物の分布データの収集、もうひとつが公募による秋の花、実の写真の収集である。「みんなで町の自然を調べよう」では大磯町、近隣市町にお住まいの26人の方々にご参加いただき、写真は11人の方々からご提供いただいた。

展示は「秋の七草の分布」、「キク科センダングサ属の植物の分布」、「調査会で選んだ秋の草花の分布」、「秋の花の色々」、「果実の色々」の5つのテーマで構成した。秋の七草、キク科センダングサ属の植物、調査会で選んだ秋の草花の分布は「みんなで町の自然を調べよう」の調査結果を中心に分布状況、他種との見分け方、調査で分かったこと等を紹介した。「秋の花の色々」はご提供いただいた写真をA3判に引き伸ばして展示した。展示した写真パネルは展示初日56点であったが、徐々に増え、最終的に71点になった。「果実の色々」は昇降台に調査期間に見られた果実の写真や乾燥標本を展示した。

(担当) 北水



学習参考資料展『みんなで調べた 大磯町の花と実 2012-2013・冬』  
期 間／平成 24 年 12 月 22 日(土)～平成 25 年 2 月 17 日(日)  
開場日数／43 日間  
会 場／郷土資料館 企画展示室  
出品点数／約 100 点 (ドングリの標本を除く)  
料 金／無料  
入場者数／3,545 人

(趣 旨) 小学校 4 年生理科「生き物の暮らし(4)冬の自然」、  
中学校理科「植物の世界」の学習支援を目的とした学習参考資  
料展を開催する。身近な植物の分布状況を概観することで、地  
区間の植物相の違いを確認するとともに植物個々の環境適応性  
について知識を深める。

展示の趣向としては、春、夏、秋の植物をテーマとした展示  
と同様にすべてが完成した状態で展示するのではなく、展示が  
始まって調査を継続し、その都度、新しい情報を追加する手  
法を取るとともに一般の方でも展示制作者の一員として参加で  
きるような展開を組む。

(内 容) これまでに開催した学習参考資料展『みんなで調べ  
た 大磯町の花 (と実)』シリーズと同様に、ふたつの方法で展  
示資料を収集した。ひとつが住民参加型の調査「みんなで町の自然を調べよう～身近な草木の実と冬  
の花しらべ～」による対象植物の分布データの収集、もうひとつが公募による冬の花、実の写真の収  
集である。「みんなで町の自然を調べよう」では大磯町、近隣市町にお住まいの 32 人の方々にご参加  
いただき、写真は 10 人の方々からご提供いただいた。

展示は「赤い実をつける草木の分布」、「ドングリをつける樹木の分布」、「帰化植物の分布」、「冬  
の花の色々」、「果実の色々」、「町中の大きな木」、「町中の珍しい木」、「ドングリの色々」、「マツボック  
リの色々」、「木の実の色々」の 10 のテーマで構成した。「赤い実をつける草木の分布」、「ドングリを  
つける樹木の分布」、「帰化植物の分布」は「みんなで町の自然を調べよう」の調査結果を中心に分布  
状況、他種との見分け方等を紹介した。「町中の大きな木」、「町中の珍しい木」は「みんなで町の自然  
を調べよう」で大木や本町では希少な樹木をリスト化し、地図上に位置を示した。「ドングリの色々」、  
「マツボックリの色々」、「木の実の色々」は乾燥させた標本を展示した。「冬の花の色々」、「果実の色々」  
はご提供いただいた写真を A3 判に引き伸ばして展示した。展示した写真パネルの枚数は、それぞれ  
展示初日は 20 点、24 点であったが、最終的に 24 点、28 点になった。

(担 当) 北水

### 春季企画展『大磯の災害 —かつてこの地で起きたこと—』

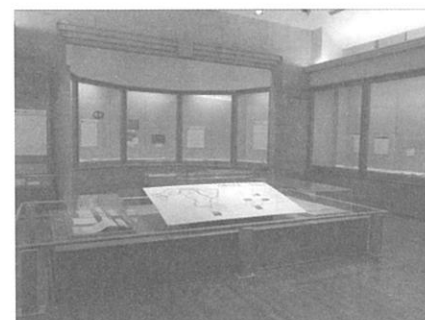
期 間／平成 25 年 3 月 9 日(土)～5 月 12 日(日)  
開場日数／54 日間  
会 場／郷土資料館 企画展示室  
出品点数／約 63 点  
料 金／無料  
入場者数／6,277 人

(趣 旨) 東日本大震災をきっかけに各地で歴史災害が注目さ  
れる中、大磯町においても過去の災害に対する関心が高まって  
いる。東日本大震災から 2 年、また、関東大震災から 90 年と  
いう節目を機会に、大磯町域にかつて被害を与えた自然災害に  
ついて、歴史資料を中心に考古資料や地質資料も交えて展示と  
解説を行なう。

(内 容) 大磯町域に影響を与えた自然災害を、「地震」、「風  
水害」、「噴火」の 3 つのテーマに分けて、関係資料を展示しな  
がら解説した。

#### 1) 地震

町域に影響を与えた過去の地震に主眼を置き、地域の詳しい





被害内容がわかる資料を調査した。予想はしていたが、たどることが可能な時代は江戸時代であり、江戸時代に発生した地震についても今回は元禄地震と嘉永6年（1853）の小田原地震に関する資料しか見出すことができなかった。具体的には、元禄地震の様子を書いた「祐之地震道記」、嘉永6年の地震の様子を描いた「相模国大地震之図」を展示した。明治時代以降は、関東大震災を取り上げ、旧大磯町行政資料や当時の測量記録、日誌、写真帖を中心に展示し、大磯町域における被害実態を明らかにすることを試みた。補足資料として「過去の地震一覧」を配布した。

## 2) 風水害

大磯町は沿岸に面しているという地理的条件から、台風の被害を受けてきた。台風と考えられる大風雨に関する江戸時代の資料や、大正6年（1917）の高潮被害に関する資料を展示した。補足資料として「過去の風水害一覧」を配布した。

## 3) 噴火

大磯町域の近辺には活発に活動している火山がないため、有史に大きな被害を受けた記録はない。しかし、江戸時代に起こった富士山の宝永噴火では降灰被害を受けた。火山の噴出物が堆積するとどのような被害が起こり得るのか、砂降りによって被害を受けた耕地の様子を示す資料や、宝永噴火の火山灰の実物、降灰によって川底が上昇した花水川の治水に関する資料を展示した。

## 4) その他

当館が所蔵する関東大震災体験者が語る体験談をデジタルデータに変換し、関東大震災の被害写真と組み合わせて展示室内で再生した。過去の自然災害による被害を視覚的にわかりやすくするために、「大磯の災害早わかりマップ」を作成し、昇降台に設置した。平塚市博物館のご協力をいただき、地盤図のデータを活用して、遺跡の分布と関東大震災の被害を組み合わせた図を作成し、展示した。

### 〔関連行事〕

#### 春季企画展関連企画講演会「大磯の地震被害と地盤を知る」

期 日／平成25年3月20日（水・祝）

場 所／郷土資料館 研修室

講 師／北原糸子氏（立命館大学歴史都市防災研究センター教授）、  
森慎一氏（平塚市博物館学芸員）

参加人数／126人

（内 容）大磯の過去の災害（主に地震）をテーマに、歴史学および地質学の専門家からご講演いただき、歴史災害について多角的な検証を行なった。



#### パネル展示「災害から地域資料を守るー全国・県内でのとりくみー」

期 日／平成25年3月9日（土）～5月12日（日）

場 所／郷土資料館 廻廊

共催団体／神奈川歴史資料保全ネットワーク  
（略称：神奈川資料ネット）

（内 容）阪神・淡路大震災をきっかけに、全国で被災した歴史資料等を救出するネットワークが結成され、東日本大震災においても被災地域で結成されたネットワークの活動が報告されている。神奈川県においても平成23年7月に神奈川歴史資料保全ネットワークが結成された。神奈川資料ネットの活動や東日本大震災等における資料の救出活動を紹介するパネルを作成し、企画展の会期中、郷土資料館の廻廊に展示した。



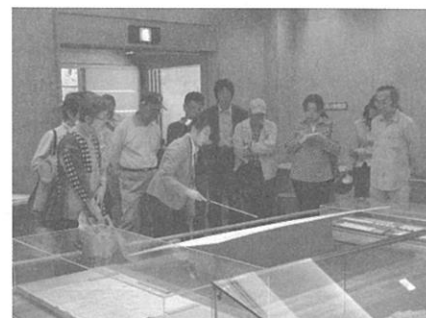
#### 展示解説

期 日／平成25年3月24日（日）、4月28日（日）、5月5日（日・祝）

場 所／郷土資料館 企画展示室

（内 容）担当学芸員が企画展示の内容を30分程度で解説した。上記日程以外にも希望者に対して展示解説を行ない、計5件、14人に対して解説を行なった。

（担 当）大石



## ■ 学級・講座

### <古文書裏打クラブ>

#### ①通常講座

期 日／平成 24 年 4 月 21 日（土）、5 月 19 日（土）、6 月 16 日（土）、7 月 21 日（土）、8 月 18 日（土）、9 月 1 日（土）、11 月 17 日（土）、12 月 15 日（土）、平成 25 年 1 月 19 日（土）、2 月 16 日（土）、3 月 16 日（土）

場 所／郷土資料館 研修室

講 師／鶴飼レイ子氏、中村ふぢ氏、吉原悦子氏

参加人数／延 147 人

（内 容）裏打ちの技術を学びながら、当館で所蔵している古文書の裏打ちを行なうワークショップ。博物館資料の整理というボランティア的な性格をもつ活動として位置づけ、平成 16 年度から継続している。活動内容は、昨年度に引き続き、襖に下張りされていた古文書の資料化を進めた。また、昨年度から随時会員を募集することとし、通常講座においても希望者がある場合は、見学、体験を受け付け、実際に裏打ち作業を体験していただいた。なお、9 月、11 月については、通常講座として作業を進める一方で、博物館実習生を対象とした体験講座、一般を対象とした公開講座として開催した。



#### ②博物館実習体験講座

期 日／平成 24 年 9 月 1 日（土）

場 所／郷土資料館 研修室

講 師／古文書裏打クラブ会員

体験者数／3 人

（内 容）博物館学芸員資格を取得するために当館において実習中の博物館実習生を対象に、実習カリキュラムの一環として開催した。古文書裏打クラブの会員による指導で、のり作りから裏打ちまでの全工程の体験実習を行なった。



#### ③おおいそ文化祭・古文書裏打ち体験

期 日／平成 24 年 11 月 17 日（土）

場 所／郷土資料館 研修室

講 師／古文書裏打クラブ会員

体験者数／1 人（見学者 5 人）

（内 容）おおいそ文化祭の参加行事の一つとして、一般の方を対象に古文書裏打ち体験会を開催した。希望者には実際に裏打ち作業を体験していただいた。

（担 当）大石・保坂

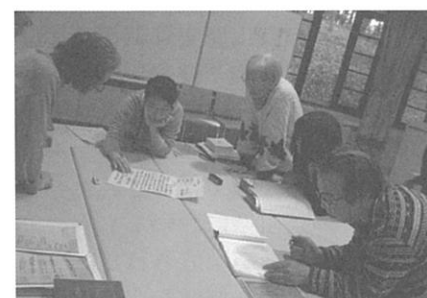
### <古文書解読クラブ>

期 日／平成 24 年 8 月 4 日（土）、9 月 15 日（土）、10 月 6 日（土）、11 月 3 日（土）、12 月 8 日（土）、平成 25 年 1 月 5 日（土）、2 月 2 日（土）、3 月 2 日（土）

場 所／郷土資料館 研修室

参加人数／延 108 人

（内 容）郷土資料館が所蔵する古文書を会員と共に解読することにより、大磯の歴史を学び、古文書資料の活用を図ることを目的として、8 月から毎月第一土曜日を原則として活動を始めた。初回到古文書の取り扱い方などを解説した後は、実際に古文書を解読している。解読の対象資料は、かつて、古文書裏打クラブで修復した伊東家（山口修氏）旧蔵資料であり、今年度はこの資料群の解読を行なった。解読作業は、会員の習熟度別に筆写班と学習班に分かれて行なった。筆写班の方には希望の資料を解読し、原稿用紙に書き写していただき、解読が終わった資料について、読み方や内容を報告していただいている。学習班については、担当が解説するかたちで資料の解読を行ない、解読が終わった段階で代表者に内容を報告していただいた。今年度は計 14 点の資料を解読した。



（担 当）大石・保坂

### <石仏クラブ>

期 日／平成 24 年 4 月 7 日（土）、6 月 2 日（土）、7 月 7 日（土）、9 月 1 日（土）、10 月 6 日（土）、平成 25 年 1 月 12 日（土）、3 月 2 日（土）

場 所／高麗地区、大磯地区(山王町、神明町、北下町)

参加人数／延 40 人

（内 容）当町では、過去に石造物の悉皆調査を実施し、その成果を大磯町文化財調査報告書「石造物調査報告書」としてまとめている。調査実施後、既に盗難、破損、移動、新設された石造物も少なくない。そのため、再調査を当館のワークショップとして開始した。本ワークショップでは、石造物の記録写真撮影や実測、碑文を調査カードに記入する作業を会員と協力して行なっている。本年度は 7 回の調査を実施し、高麗、山王町、神明町、北下町を踏査した。この結果として、前調査の誤りや多くの石造物を新たに確認することができた。

（担 当）保坂・佐川



### <大磯自然観察会>

期 日／平成 24 年 4 月 28 日（土）、5 月 12 日（土）・26 日（土）、6 月 23 日（土）、平成 25 年 2 月 9 日（土）・23 日（土）、3 月 9 日（土）

※平成 24 年 6 月 9 日（土）は雨天のため中止とした。

場 所／大磯運動公園、大磯町西小磯地区、

郷土資料館 研修室

参加人数／延 99 人

（内 容）本ワークショップは、植物の調査を通して植物に関する知識を深めるとともに身近な自然に親しむことを目的に平成 11 年度に活動を開始した。これまでに第 1 次調査 秋の植物分布調査〔平成 11 年度・12 年度〕、第 2 次調査 県立大磯城山公園の植物調査〔平成 13～17 年度〕、第 3 次調査 星槎湘南大磯キャンパス（万台こゆるぎの森）の植物調査〔平成 18～20 年度〕を実施してきた。現在は第 4 次調査として、大磯運動公園の植物調査を行なっている。本年度は 8 回の活動を予定していたが、雨天のため 1 回が中止となり、7 回の活動となった。内容としては大磯運動公園の花暦調査を 5 回、海岸の植物調査を 1 回、町中の大木調査を 1 回実施した。

（各回の活動内容）

月 日	内 容	月 日	内 容
4 月 28 日	大磯運動公園の花暦調査	6 月 23 日	大磯運動公園の花暦調査
5 月 12 日	海岸の植物調査	2 月 9 日	大磯運動公園の花暦調査
5 月 26 日	大磯運動公園の花暦調査	2 月 23 日	町中の大木調査
6 月 9 日	－ 雨天のため中止 －	3 月 9 日	大磯運動公園の花暦調査

（担 当）北水



### <海の森クラブ>

期 日／平成 24 年 4 月 7 日（土）、5 月 20 日（日）、6 月 21 日（木）、7 月 12 日（木）、10 月 28 日（日）、平成 25 年 1 月 17 日（木）、2 月 16 日（土）、3 月 14 日（木）

※平成 24 年 4 月 26 日（木）は雨天のため中止とした。

場 所／町内海岸、大磯港港湾管理事務所

参加人数／延 20 人

（内 容）本年度 3 年目となるワークショップ。大磯町の海藻の目録化を目的として活動を進めている。本年度は季節ごとに海藻の生育状況を確認するため、照ヶ崎海岸と大磯港で定点観察を実施した。また、5 月には海の教室『磯の生き物観察会』で海藻についての講話を行なうとともに 10 月には海の教室『楽しい海藻おしばづくり』でおしばづくりの指導にあたった。





(各回の活動内容)

月 日	内 容	月 日	内 容
4月7日	照ヶ崎海岸と大磯港の海藻観察	10月28日	海の教室『楽しい海藻おしばづくり』おしばづくりの指導
4月26日	— 雨天のため中止 —	1月17日	照ヶ崎海岸と大磯港の海藻観察
5月20日	海の教室『磯の生き物観察会』海藻についての講話	2月16日	照ヶ崎海岸と大磯港の海藻観察
6月21日	照ヶ崎海岸と大磯港の海藻観察	3月14日	照ヶ崎海岸と大磯港の海藻観察
7月12日	平成22年5月から平成24年6月までの標本、写真、観察データの集計		

(担 当) 高山・北水

<海の教室>

①磯の生き物観察会

期 日/平成24年5月20日(日)

場 所/照ヶ崎海岸

講 師/福田良昭氏(相模貝類研究談話会会長)

参加人数/30人

②アオバト観察会

期 日/平成24年6月24日(日)

場 所/照ヶ崎海岸

講 師/斎藤常實氏(こまたん)・金子典芳氏(こまたん)

※こまたん/湘南地域を基点に野鳥観察を中心とした自然観察会を実施している団体

参加人数/37人

③楽しい海藻おしばづくり

期 日/平成24年10月28日(日)

場 所/郷土資料館 研修室

講 師/ワークショップ“海の森クラブ”メンバー

参加人数/15人

(内 容) 特定の学問分野に拘らず「海」をテーマに様々なことを体験し、楽しみながら海岸環境や海産生物についての知識を深めることを目的に平成12年度から実施している。平成24年度は生き物観察を中心に計3回実施した。具体的な内容としては磯の生き物観察会、アオバト観察会、楽しい海藻おしばづくりを各1回行なった。

(担 当) 北水・高山



<みんなで町の自然を調べよう ー秋の七草の分布しらべー>

[ガイドンス・合同調査・調査のまとめ]

期 日/平成24年7月28日(土)、8月25日(土)・9月22日

(土)・29日(土)、10月10日(水)・13日(土)、16

日(火)・17日(水)

場 所/郷土資料館 研修室、大磯町内各所

参加人数/延112人

(内 容) 一昨年度、昨年度実施した春の植物、夏の植物の分布調査に引き続き、秋の植物をテーマに調査を実施した。対象とした植物は

調査参加者との話し合いのもと、秋の七草(マルバハギ、ススキ、キキョウ、カワラナデシコ、クズ、フジバカマ、オミナエシ)とキク科センダングサ属の植物(アメリカセンダングサ、コセンダングサ、コシロノセンダングサ、センダングサ)、秋に目立つ植物(イヌタデ、カラスウリ、サクラタデ、センニンソウ、ツリガネニンジン、ヒガンバナ、ヒヨドリバナ)の計18種を対象とした。調査期間中、調査者間の情報の共有を目的に8月から10月にかけて4回の合同調査を実施し、調査終了後には、調査者全員でデータの整理を行なった。



(各回の活動内容)

月 日	内 容	場 所
7月28日	ガイダンス	郷土資料館 研修室
8月25日	合同調査	大磯町西小磯
9月22日	合同調査	大磯町大磯
9月29日	合同調査	大磯町虫窪
10月10日	合同調査	大磯町生沢
10月13日	合同調査・個別調査のデータ整理	郷土資料館 研修室
10月16日	合同調査・個別調査のデータ整理	郷土資料館 研修室
10月17日	合同調査・個別調査のデータ整理	郷土資料館 研修室

〔個別調査〕

調査期間／平成24年8月7日（立秋）～11月6日（立冬の前日）

場 所／大磯町全域

活動内容／大磯町の地図を17分割し、それぞれの担当区域を決めた後、個別に対象区域を数回巡回し、記録を取った。

参加人数／26人

（担 当）北水

<みんなで町の自然を調べよう ー身近な草木の実と冬の花しらべー>

〔ガイダンス・合同調査・調査のまとめ〕

期 日／平成24年10月27日（土）、11月10日（土）・24日（土）、12月5日（水）・12日（水）・16日（日）・18日（火）・19日（水）

場 所／郷土資料館 研修室、大磯町内各所

参加人数／延93人

（内 容）春、夏、秋の植物の分布調査に引き続き、冬の植物をテーマに調査を実施した。対象とした植物は調査参加者との話し合いのもと、赤い実をつける草木（アオキ、ガマズミ、クコ、サンゴジュ、ナンテン、ニシキギ、ニセジュズネノキ、ヒヨドリジョウゴ、マンリョウ、ヤブコウジ）、ドングリをつける樹木（スダジイ、ツブラジイ、マテバシイ、コナラ、クスギ、カシワ、ウバメガシ、アラカシ、シラカシ、ウラジロガシ）、帰化植物（セイタカアワダチソウ、オオブタクサ）の計22種とした。調査期間中、調査者間の情報の共有を目的に11月から12月にかけて4回の合同調査を実施し、調査終了後には、調査者全員でデータの整理を行なった。



(各回の活動内容)

月 日	内 容	場 所
10月27日	ガイダンス	郷土資料館 研修室
11月10日	合同調査	大磯町西小磯
11月24日	合同調査	大磯町大磯
12月5日	合同調査	大磯町生沢
12月12日	合同調査	大磯町虫窪
12月16日	合同調査・個別調査のデータ整理	郷土資料館 研修室
12月18日	合同調査・個別調査のデータ整理	郷土資料館 研修室
12月19日	合同調査・個別調査のデータ整理	郷土資料館 研修室

〔個別調査〕

調査期間／平成24年11月7日（立冬）～平成25年2月4日（立春の前日）

場 所／大磯町内

活動内容／大磯町の地図を17分割し、それぞれの担当区域を決めた後、個別に対象区域を数回巡回し、記録を取った。

参加人数／32人

（担 当）北水

## ■ ホームページを活用した情報発信

### <ホームページの充実>

郷土資料館のWebサイト内[大磯町郷土資料館ノート]に館活動情報等を掲載し、発信した。

(月別アクセス数)

単位：件

月	4月	5月	6月	7月	8月	9月	
件数	1,716	2,738	1,625	1,651	1,523	1,445	
月	10月	11月	12月	1月	2月	3月	合計
件数	2,246	2,211	2,822	2,467	2,828	4,807	28,079

(担 当) 曾根田・保坂

## ■ 学校教育との連携

### <児童・生徒を対象とした学習指導>

	学校から郷土資料館へ (郷土資料館の見学、学習指導)		郷土資料館から学校、町内各所へ (郷土資料館外への講師派遣)	
幼稚園 保育園	10月12日	国府幼稚園、たかとり幼稚園 国府保育園3園合同遠足		
	10月25日	梅の木幼稚園(二宮町)遠足		
	12月6日	苗・花もんもん保育園(平塚市) 遠足		
	3月5日	たかとり幼稚園遠足		
小学校	5月18日	国府小学校3年生社会科学習 「わたしたちのまちはどんなまち」	5月25日	国府小学校生沢分校総合学習 「漂着物を使った美術品製作」
	5月22日	国府小学校1年生遠足	9月11日	国府小学校3年生理科学習 「いろいろなこん虫のかんさつ」
	10月17日	大磯小学校2年生遠足	9月13日	国府小学校3年生理科学習 「いろいろなこん虫のかんさつ」
	10月25日	国府小学校4年生遠足 「昔から今へと続くまちづくり」	11月6日	国府小学校5年生総合学習 「鷹取山について調べよう」
	11月7日	国府小学校生沢分校歴史授業	11月9日	国府小学校5年生総合学習 「鷹取山について調べよう」
			11月27日	国府小学校6年生総合学習 「将来の夢について考えよう」
			11月30日	国府小学校6年生総合学習 「化石探しをして展示しよう」
中学校	3月12日	国府中学校1年生課外活動	5月25日	国府中学校生沢分校総合学習 「漂着物を使った美術品製作」
			12月12日	大磯中学校1年生総合学習 「左義長について」

### <教員を対象とした講義>

- ・大磯町立学校新採用職員研修(5月)
- ・総合学習に生かせる大磯の自然散策(8月)

### <その他の活動>

- ・小学4年生から使用する理科副読本「大磯の自然－磯の生物編－」の作成(年間)
- (担 当) 國見・北水・大石・保坂

## ■ 他の博物館・生涯学習施設との連携

### <自然史系博物館標本データ整備事業への参加>

自然史標本データベース神奈川県委員会の参加館として、貝類 3,000 件のデータベースを整備し、データ提供を行なった。本データは国立科学博物館 Web サイト内「サイエンスミュージアムネット」で検索、閲覧が可能である。

(担 当) 北水

### <神奈川県立神奈川近代文学館主催「生誕 140 年記念 島崎藤村展」の事業協力>

神奈川県立神奈川近代文学館において 10 月 6 日から 11 月 18 日にかけて開催された「生誕 140 年記念 島崎藤村展」に資料の提供等の協力を行なった。また、同展において協力名義使用の申請があり、協力した。

(担 当) 國見・曾根田

## ■ 刊行物

### <図録・冊子>

- ・『大磯の災害 ーかつてこの地で起きたことー』図録 A4 判 12 頁 800 部 (平成 25 年 3 月刊)
- ・学習参考資料展図録『みんなで調べた 大磯町の春花 調査結果』  
A4 判 12 頁 500 部 (平成 25 年 3 月刊)
- ・資料館資料 13『ワーククショップ“草と木の調査”活動報告書Ⅱ 万台こゆるぎの森の植物』  
A4 判 48 頁 500 部 (平成 25 年 3 月刊)
- ・『Reportー大磯町郷土資料館だより』33 A4 判 8 頁 800 部 (平成 25 年 3 月刊)
- ・『年報ー平成 23 年度ー』 A4 判 42 頁 400 部 (平成 25 年 3 月刊)

### <チラシ・パンフレット>

- ・夏季企画展『東海道大磯宿ー小島本陣資料を読み解くー』チラシ  
A4 判両面 4,000 部 (平成 24 年 7 月刊)
- ・常設展リーフレット『受け継がれる地曳網』 B5 判 4 頁 2,000 部 (平成 24 年 9 月刊)
- ・学習参考資料展『みんなで調べた 大磯町の花と実 2012・秋』チラシ  
A4 判両面 3,000 部 (平成 24 年 10 月刊)
- ・学習参考資料展『みんなで調べた 大磯町の花と実 2012ー2013・冬』チラシ  
A4 判両面 2,000 部 (平成 24 年 12 月刊)
- ・『大磯の災害 ーかつてこの地で起きたことー』チラシ A4 判両面 6,000 部 (平成 25 年 2 月刊)
- ・利用案内 A4 判両面・三つ折 3,000 部 (平成 25 年 2 月刊)



### <その他>

- ・講座通信『木荔枝ー大磯自然観察会通信ー』  
A4 判 2~4 頁 コピー対応 (平成 24 年 4, 7, 8, 9, 10, 10, 11, 11 月、平成 25 年 1 月刊)
- ・講座通信『海の森通信』  
A4 判 2~4 頁 コピー対応 (平成 24 年 4, 5, 5, 6, 8, 11 月、平成 25 年 1, 3 月刊)

## ■ 調査・研究・普及

### <館内外の活動>

- ・博物館資料調査／年間／大磯町内外（佐川・國見・北水・大石・曾根田・諏訪部・高山・保坂）
- ・神奈川県博物館協会役員会出席／年間／神奈川県立歴史博物館（佐川・國見）
- ・桜美林大学博物館実習講義／年間／桜美林大学（佐川）
- ・駒澤大学博物館学講座講義／年間／駒澤大学（國見）
- ・大磯町教育研究所特別研究部会「大磯の自然に関する調査・研究部会」出席／4月19日、5月11日、6月13日、7月12日、8月2日、8月22日、11月13日／教育研究所ほか（北水）
- ・新採用職員研修講義／4月19日／大磯町役場本庁舎（佐川）
- ・科学研究費補助金「近代地方公文書アーカイブスの構造と情報に関する学際的総合研究」の研究打ち合わせ・資料調査会出席／5月13日、6月10日、7月8日、8月12日、9月9日、11月11日、12月9日、1月13日、2月10日／立川市歴史民俗資料館（大石）
- ・大磯町立学校新採用教職員研修会講義／5月15日／郷土資料館（北水）
- ・大磯町立国府小学校3年生社会科学習「わたしたちのまちはどんなまち」指導／5月18日／郷土資料館（國見・大石）
- ・大磯町立国府小・中学校生沢分校総合学習「漂着物を使った美術品製作」指導／5月25日／神奈川県立おおいそ学園（北水）
- ・日本考古学協会第78回総会出席／5月27日／立正大学（國見）
- ・全国歴史民俗系博物館協議会設立集会および研究会参加／6月14日／東京都江戸東京博物館（大石）
- ・自然史標本データ整備事業による標本情報の発信に関する研究会出席／6月15日／国立科学博物館（北水）
- ・神奈川地域史研究会2012年度総会および総会シンポジウム参加／6月23日／横浜市歴史博物館（大石）
- ・相模民俗学会例会参加／7月15日／横浜市歴史博物館（保坂）
- ・社会福祉法人・児童養護施設「エリザベス・サンダース・ホーム」収蔵資料調査／7月15・16・17日／エリザベス・サンダース・ホーム（大石）
- ・平塚市環境政策課主催夏休みこども環境教室〔海編〕指導／8月1日／平塚新港周辺（北水）
- ・岩手県陸前高田市被災公文書のレスキュー作業／8月7・8日／岩手県陸前高田市被災市役所（大石）
- ・大磯町教育研究所研修講座「総合学習に生かせる大磯の自然散策」指導／8月22日／高麗山（北水）
- ・大磯町立国府小学校3年生理科学習「いろいろなこん虫のかんさつ」指導／9月11・13日／大磯町立国府小学校（北水）
- ・文明開化期の総武地域史研究会第16回研究会参加／9月13日／横浜市歴史博物館（大石）
- ・文化庁主催第2回ミュージアム・エデュケーター研修参加／9月26・27・28日、2月7・8日／東京都美術館他（大石）
- ・大磯町立国府小学校4年生社会科学習「昔から今へと続くまちづくり」指導／10月25日／郷土資料館（國見・大石・保坂）
- ・第7回無形民俗文化財研究協議会参加／10月26日／東京国立博物館（保坂）
- ・神奈川県立神奈川近代文学館主催大磯文学散歩講義／11月2・15日／郷土資料館（國見・曾根田）
- ・文明開化期の相武地域史研究会第17回研究会「幕末の東海道藤沢宿助郷村―御備場御用による助郷体制の変化―」報告／11月2日／横浜開港資料館（大石）
- ・大磯町立国府小学校5年生総合学習「鷹取山について調べよう」指導／11月6・9日／大磯町立国府小学校、鷹取山（北水）
- ・品川区立品川歴史館主催特別展記念講演会「発掘された鉄道―新橋駅～横浜駅の発掘調査から明治・大正の鉄道を考える―」講演／11月11日／品川区立品川歴史館（國見）
- ・大磯町観光協会主催邸園文化事業・大磯2012秋事業「伊藤博文公及び三井財閥総本家別荘について」講義／11月13・16日／郷土資料館（國見）
- ・大磯町立国府小学校6年生総合学習「将来の夢について考えよう」指導／11月27日／大磯町立国府小学校（北水）
- ・大磯町立国府小学校6年生総合学習「化石探しをして展示しよう」指導／11月27・30日／大磯町立国府小学校、谷戸川上流（北水）
- ・隠れキリシタン資料館実行委員会出席／12月7日、1月17日、2月26日／エリザベス・サンダース・ホーム（國見・大石）
- ・日本考古学協会入会資格審査委員会出席／12月8日／日本協古学協会事務所（國見）

- ・大磯町身体障がい者福祉協会出前講座「近代の大磯」講義／2月6日／横溝千鶴子記念障害福祉センター（國見）
- ・第3回近世陶磁研究会参加／2月16日／千代田区立日比谷図書文化館（國見）

#### <施設・展示解説>

- ・厚木市 近藤氏他／5月10日／14人（北水）
- ・けんゆう会／5月17日／30人（大石）
- ・厚木市郷土資料館／6月20日／25人（國見・北水）
- ・大磯ガイドボランティア協会／7月6日／18人（曾根田）
- ・松蔭大学／7月22日／2人（北水）
- ・大磯小学校／8月30日／5人（曾根田）
- ・関東学院大学／9月7日／5人（國見・北水）
- ・秦野ぶらり会／10月7日／24人（北水）
- ・大田区郷土の会／10月14日／55人（北水）
- ・茅ヶ崎市海岸青少年会館／10月20日／16人（曾根田）
- ・南足柄市、大磯町老人クラブ連合会／10月22日／24人（佐川）
- ・NHK文化センター／10月27日／22人（北水）
- ・厚木市郷土資料館／11月14日／3人（國見・北水）
- ・関東学院大学／11月17日／7人（國見）
- ・松蔭大学／12月23日／2人（北水）
- ・秦野市・中井町・二宮町・大磯町広域行政推進協議会／12月26日／16人（國見）
- ・大和市消防団運営委員会／1月27日／14人（國見）
- ・湘南地区選挙管理委員会連合会／3月22日／23人（大石）

#### <執筆>

國見 徹

2013. 3. 「汽車土瓶の発生と展開～茶容器の変遷～」『品川歴史館紀要』第28号 品川区立品川歴史館

北水 慶一

2013. 3. 「講座『みんなで町の自然を調べよう～夏の七草の分布しらべ～』及び学習参考資料展『みんなで調べた今夏の大磯町の花』の実施報告」『年報－平成23年度－』大磯町郷土資料館
2013. 3. 「2012 アカウミガメ産卵確認の記録」『Report－大磯町郷土資料館だより』33 大磯町郷土資料館
2013. 3. 『資料館資料13 ワークショップ“草と木の調査”活動報告書Ⅱ 万台こゆるぎの森の植物』大磯町郷土資料館
2013. 3. 『みんなで調べた 大磯町の春花 調査結果』大磯町郷土資料館

大石三紗子

2012. 9. 「研修会「東日本大震災に関わる標本レスキューと震災対応」に参加して」『NETWORK－県博協通信』33 神奈川県博物館協会
2013. 3. 企画展『大磯の災害－かつてこの地で起きたこと－』図録 大磯町郷土資料館
2013. 3. 「古文書解読クラブ活動報告」『Report－大磯町郷土資料館だより』33 大磯町郷土資料館
2013. 3. 「平成24年購入資料の紹介」『Report－大磯町郷土資料館だより』33 大磯町郷土資料館

曾根田貴子

2013. 3. 「澤田美喜展の総括」『年報－平成23年度－』大磯町郷土資料館

保坂 匠

2013. 3. 「大磯石仏クラブ活動報告」『Report－大磯町郷土資料館だより』33 大磯町郷土資料館



## ■ 博物館実習

平成24年度は3大学より3名の学生を受け入れた。実習期間は8月28日から9月8日の間(9月2日・3日を除く)及び7月27日(事前ガイダンス)、9月14日(課題等提出)の計12日間とした。

博物館実習は例年、1週目と2週目とでは作業内容を変えて実施している。実習1週目は歴史、民俗、自然各分野の作業や梱包、軸物等資料の取り扱いなど実務的な作業を行ない、2週目は常設展示室の展示替実習を行なった。展示替実習は実習生が主体となって、企画立案から展示に至るまでの作業を進めるもので、本年度は「受け継がれる地曳網」のタイトルで進めた。地曳網漁は大磯町域では古くから行なわれている漁法のひとつであり、方法や現状を写真、模型をとおして紹介した。本展の開催にあたって、実習生は実習期間中の数日、早朝4時に海岸に集合して地曳網の現場を取材し、関係者より聞き取りを行なった。本展に関する館所蔵資料は少なく、展示が成り立つかどうか心配されたが、苦勞の甲斐があり、無事、実習期間中に完成した。

### <実習生>

藤井 亮子(同志社女子大学)、多田 祥太郎(駒澤大学)、深山 藍(日本大学)

### <課程>

月 日	曜日	午 前	午 後
7月27日	金		ガイダンス/館内見学
8月28日	火	講義(資料館の活動概要)	町内施設・史蹟見学
8月29日	水	民具の取り扱い(洗浄作業) /自然フィールドワーク	自然フィールドワーク /民具の取り扱い(整理作業)
8月30日	木	古文書裏打クラブの準備作業	古文書裏打クラブの準備作業 /展示替実習打ち合わせ
8月31日	金	資料梱包	資料梱包/特殊資料の取り扱い /展示替実習打ち合わせ
9月1日	土	古文書裏打クラブに参加	古文書裏打クラブに参加 /展示替実習打ち合わせ
9月4日	火	展示替実習(構想の絞り込み・テーマの選出・事務の振り分け)	
9月5日	水	展示替実習(テーマの選出・資料調査・資料選択)	
9月6日	木	展示替実習(資料調査・資料選択・原稿作成・写真撮影)	
9月7日	金	展示替実習(原稿作成・写真撮影・地曳網模型作製・パネル作製・キャプション作製)	
9月8日	土	展示替実習(地曳網模型作製・パネル作製・リーフレット編集・列品・片付け・展示批評)	
9月14日	金	展示替実習(地曳網模型の修正・資料配置の修正)	



(担当) 北水・國見・大石・曾根田・保坂

■ 博物館資料の収集・整備・利用

<寄贈資料>

(敬称略)

No.	受入年月日	資料名	数量	受入先	No.	受入年月日	資料名	数量	受入先
2012-0420	H24. 4. 1	日誌 他	10	小見滋夫 大磯町西小磯	0808	H24. 8. 25	国民学校初等 科終了證書 他	2	飯田善雄 大磯町大磯
0421	H24. 4. 1	稲荷講資料	一括	戸塚浩 大磯町西小磯	0809	H24. 8. 25	私立女子敬業 学校卒業證書	1	森田康夫 大磯町大磯
0422	H24. 4. 1	一本松講中 稲荷資料	一括	宮代治吉 大磯町大磯	0810	H24. 8. 25	浅野総一郎 自解	1	小林敏男 大磯町高麗
0425	H24. 4. 29	ケアシガニ	1	久門建正 大磯町西小磯	0811	H24. 8. 25	浅野総一郎 関係資料	一括	飯田善雄 大磯町大磯
0502	H24. 5. 31	書簡	15	神崎秀珠 東京都港区	0812	H24. 8. 30	屏風下張り 文書	8	上森直美 大磯町東小磯
0601	H24. 6. 9	戦災記録簿	1	大磯駅長 大本潤一	0813	H24. 8. 28	梨本宮守正 別荘平面図	1	東京倉庫運輸㈱
0602	H24. 6. 19	紙幣	7	松本卓次 大磯町国府本郷	0902	H24. 9. 5	礫石錘	1	鈴木昇 大磯町西小磯
0603	H24. 6. 28	色紙	3	河野南歌子 茅ヶ崎市幸町	1001	H24. 10. 11	アサヒ グラフ 他	2	小川路子 大磯町西小磯
0604	H24. 6. 30	ツキンボウ の柄	1	佐藤勇 大磯町大磯	1101	H24. 11. 22	ネズミ トリキ	1	飯田善雄 大磯町大磯
0701	H24. 7. 16	ウナギガマ	3	大磯町 漁業協同組合	1201	H24. 12. 5	写真 他	9	木村純子 大磯町大磯
0702	H24. 7. 20	裾除け 他	76	木村純子 大磯町大磯	1203	H24. 12. 20	絵はがき	10	匿名
0703	H24. 7. 20	貝類標本	一括	杉原充矩 秦野市平沢	2013-0101	H25. 1. 6	古文書	99	曾根田奈々子 大磯町高麗
0704	H24. 7. 25	庚申講用具	3	鈴木照子 大磯町西小磯	0102	H25. 1. 14	絵はがき	一括	諏訪部敬子 小田原市鴨宮
0802	H24. 8. 8	火打石 セット 他	2	蒲田福代 大磯町国府本郷	0301	H25. 3. 28	文化刺繍器 他	一括	原利子 大磯町大磯
0804	H24. 8. 10	祝儀道具 他	一括	内田もと子 大磯町大磯	0302	H25. 3. 28	牡蠣真珠 他	1	山口光一 大磯町国府本郷

<寄託資料>

(敬称略、寄託期間：H24. 4. 1 ～ H26. 3. 31)

No.	受入年月日	資料名	数量	受入先	No.	受入年月日	資料名	数量	受入先
2012-0401	H24. 4. 1	菊池重三郎 関係資料	一括	菊池なつみ 大磯町大磯	0412	H24. 4. 1	掛軸 他	一括	西小磯西区長 西小磯東区長
0402	H24. 4. 1	書籍	2	山川正 大磯町国府新宿	0413	H24. 4. 1	統監帽 他	一括	西小磯東区長
0403	H24. 4. 1	獅子頭	2	裡道区長	0414	H24. 4. 1	伊藤博文 書幅	1	大木伸男 秦野市堀山下
0404	H24. 4. 1	古文書	一括	後藤勲 大磯町月京	0415	H24. 4. 1	扁額、壺	2	国府中学校
0405	H24. 4. 1	子供会旗・ 七夕資料 他	一括	西小磯西子ども 会長	0416	H24. 4. 1	永山光幹 関連資料	一式	永山サト子 大磯町西小磯
0406	H24. 4. 1	木造仁王像	2	慶覚院	0417	H24. 4. 1	随神 他	一括	南本町区長
0407	H24. 4. 1	吉田茂杯 他	5	大磯中学校	0418	H24. 4. 1	クワックスカーデン 看板	1	添田光雄 大磯町国府本郷
0408	H24. 4. 1	稲荷講資料	一括	中村晴夫 大磯町西小磯	0419	H24. 4. 1	雛人形	一式	菱沼薫 横浜市緑区
0409	H24. 4. 1	画幅	1	角田豪 茅ヶ崎市萩園	0423	H24. 4. 1	高札	3	坂井孝明 大磯町黒岩
0410	H24. 4. 1	四季耕作図 他	9	守屋町子 大磯町黒岩	0424	H24. 4. 1	屏風 (六曲半双)	1	大久保忠旦 千葉市花見川区
0411	H24. 4. 1	木造神像 他	12	高来神社					



<移管資料>

No.	受入年月日	資料名	数量	受入先
2012-0501	H24. 5. 9	書籍	1	大磯町立図書館
1002	H24. 10. 31	NHKTV 放送台本	1	大磯町議会事務局

<採集資料>

No.	受入年月日	資料名	数量	受入先
2012-0807	H24. 8. 16	陶器	2	大磯町立図書館

<購入資料>

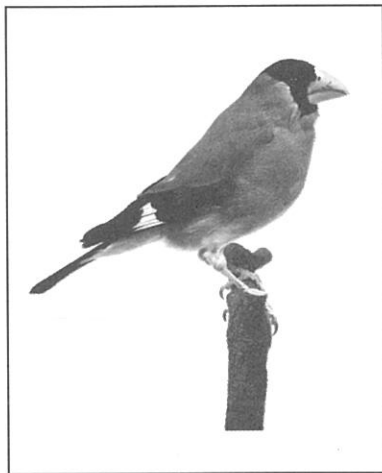
No.	受入年月日	資料名	数量	受入先	No.	受入年月日	資料名	数量	受入先
2012-0801	H24. 8. 30	神奈川県震災誌	1	秦川堂書店	0901	H24. 9. 1	書簡	1	高野書店
0814	H24. 8. 30	相州大磯驛西嶋立澤記	1	泰成堂書店					

<資料整備資料>

木造神像保存処理委託／(有)光圓美術研究所

祭り船解体・組立（展示）委託／大磯御船祭保存会

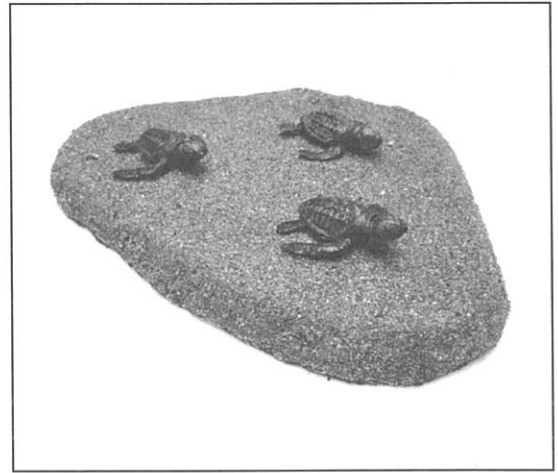
動物剥製作製委託（イカル 1 体、ヤマガラ 1 体、アカウミガメ 3 体）／(有)尼ヶ崎科学標本社



イカルの剥製



ヤマガラの剥製



アカウミガメの剥製

<資料の館外貸出>

資料名	点数	利用目的	期間	申請者	資料名	点数	利用目的	期間	申請者
城山遺跡出土縄文土器	10	美術学習	H24. 4. 1 ~ 10. 3	個人	島崎藤村関係資料	4	展示	H24. 9. 15 ~ 9. 29	神奈川県立神奈川近代文学館
伊藤博文公関連資料	15	展示	H24. 4. 20 ~ 5. 31	光市教育委員会 伊藤公資料館	坂田山南横穴墓群出土遺物	4	資料保存処理	H24. 10. 3 ~ H25. 3. 15	関東都文化財保存研究所
獅子頭	2	祭事	H24. 7. 11 ~ 7. 17	裡道地区	吉田茂関連資料	4	展示	H24. 10. 30 ~ 10. 31	大磯中学校
随神、屏風、掛軸	5	祭事	H24. 7. 12 ~ 7. 17	南本町地区	吉田茂等身大パネル	1	展示	H24. 11. 10 ~ 12. 4	大磯町都市計画課
無形民俗文化財映像	5	参考資料	H24. 7. 13 ~ 7. 31	秦野市立桜土手古墳展示館	吉田茂等身大パネル	1	展示	H25. 1. 18 ~ 2. 18	大磯町都市計画課
木造神像 僧形立像	1	保存処理委託	H24. 8. 29 ~ H25. 3. 1	(有)光圓美術研究所	伊藤博文公関連資料	一式	祭事	H25. 3. 9 ~ 3. 10	個人

<資料の特別利用 (No. 1) >

資料名	点数	利用目的	年月日	申請者	資料名	点数	利用目的	年月日	申請者
吉田茂 風刺漫画	1	データ利用 ／テレビ放送	H24. 4. 17	(株)ドキュメンタ リージャパン	錦絵	1	データ利用 ／刊行物掲載	H24. 7. 10	個人
館内展示	—	撮影 ／個人的趣味	H24. 4. 18	個人	御船祭り写真	3	撮影 ／映像制作	H24. 7. 11	個人
左義長写真	1	データ利用 ／刊行物掲載	H24. 4. 20	神奈川県 政策局	錦絵	1	撮影 ／テレビ放送	H24. 7. 15	㈱フジテレビジョン 情報制作センター
絵はがき	2	データ利用 ／研究発表	H24. 4. 28	個人	古文書	1	撮影 ／刊行物掲載	H24. 7. 20	個人
絵はがき	2	データ利用 ／刊行物掲載	H24. 4. 28	個人	館内展示	3	撮影 ／個人的趣味	H24. 7. 24	個人
本館設備	—	撮影 ／研究発表	H24. 5. 4	個人	館内展示	—	撮影 ／研究発表	H24. 7. 25	個人
松本順 肖像写真	1	模写 ／個人的趣味	H24. 5. 5	個人	館内展示	—	撮影 ／個人的趣味	H24. 7. 27	個人
館内展示	2	撮影 ／個人的趣味	H24. 5. 8	個人	館内展示	—	撮影 ／個人的趣味	H24. 7. 27	個人
博物館実習写真	1	データ利用 ／刊行物掲載	H24. 5. 8	日本大学 通信教育部	錦絵	1	データ利用 ／テレビ放送	H24. 8. 2	毎日放送 テレビ制作センター
吉田茂書簡	1	データ利用 ／テレビ放送	H24. 5. 12	TBSテレビ 情報制作局	海水浴場 関連資料	3	データ利用 ／テレビ放送	H24. 8. 3	㈱フジテレビジョン パリエティール制作センター
絵はがき	26	撮影 ／刊行物掲載	H24. 5. 15	平塚市博物館	外観、 館内展示	1	データ利用 ／刊行物掲載	H24. 8. 15	大磯町総務課
外観、館内展示	3	撮影 ／映画資料	H24. 5. 22	(株)シネ バザール	館内展示	—	撮影 ／研究発表	H24. 8. 26	個人
館内展示	1	撮影 ／個人的趣味	H24. 5. 24	個人	外観、館内展 示、実習風景	—	撮影 ／研究発表	H24. 8. 28	博物館実習生
城山荘模型	1	撮影 ／刊行物掲載	H24. 5. 24	三井広報 委員会	外観、館内展 示、実習風景	—	撮影 ／研究発表	H24. 8. 28	博物館実習生
嶋立澤標石	1	撮影 ／個人的趣味	H24. 5. 26	個人	外観、館内展 示、実習風景	—	撮影 ／研究発表	H24. 8. 28	博物館実習生
島崎藤村 関係資料	6	撮影 ／刊行物掲載	H24. 6. 8	神奈川県立神奈 川近代文学館	御船祭り写真	1	撮影 ／映像制作	H24. 8. 30	個人
海水浴場 関連資料	5	撮影 ／刊行物掲載	H24. 6. 11	(株)S I C	小島本陣 関係資料	1	撮影 ／展示	H24. 9. 2	(財)郡山城史跡・ 柳沢文庫保存会
館内展示	1	撮影 ／個人的趣味	H24. 6. 12	個人	絵はがき	13	データ利用 ／刊行物掲載	H24. 9. 5	個人
館内展示	3	撮影 ／個人的趣味	H24. 6. 14	個人	館内展示	—	撮影 ／個人的趣味	H24. 9. 11	個人
絵はがき、 館内展示	9	撮影 ／ホームページ掲載	H24. 6. 15	個人	書籍 (大空の饗宴)	1	撮影 ／個人的研究	H24. 10. 6	個人
館内展示	3	撮影 ／個人的趣味	H24. 6. 17	個人	館内展示	7	撮影 ／個人的趣味	H24. 10. 16	個人
錦絵	1	撮影 ／刊行物掲載	H24. 6. 19	大磯ガイドボラ ンティア協会	館内展示	3	撮影 ／個人的趣味	H24. 10. 19	個人
書幅	1	撮影 ／研究発表	H24. 6. 20	個人	脇差	1	保存処理	H24. 10. 19	西小磯地区
古文書	1	撮影 ／研究発表	H24. 6. 26	個人	館内展示	1	撮影 ／個人的趣味	H24. 10. 25	個人
横穴墓復元模型	1	模写 ／作品制作	H24. 6. 28	個人	嶋立澤標石	1	撮影 ／テレビ放送	H24. 10. 26	(株)NEXT E P
高来神社 男神立像	1	データ利用 ／刊行物掲載	H24. 7. 4	(有)少年社	アルミ箔 テープ	1	撮影 ／刊行物掲載	H24. 10. 31	岡山空襲 展示室 他
絵はがき	1	データ利用 ／ホームページ掲載	H24. 7. 5	神奈川県 県民局	松本順生人形	1	撮影 ／テレビ放送	H24. 10. 31	(株)ネクサス
海水浴場 関連資料	7	データ利用 ／テレビ放送	H24. 7. 9	札幌テレビ放送 報道制作局	海水浴場 関係資料	4	データ利用 ／研究発表	H24. 11. 8	個人

<資料の特別利用 (No. 2)>

資料名	点数	利用目的	年月日	申請者	資料名	点数	利用目的	年月日	申請者
木造仁王像	1	模写 ／個人的趣味	H24.11.13	個人	伊藤博文 家族写真	1	データ利用 ／刊行物掲載	H25.2.8	㈱洋泉社
絵はがき	3	データ利用 ／刊行物掲載	H24.11.16	平塚市 花水公民館	絵はがき	1	模写 ／刊行物掲載	H25.2.14	個人
絵はがき	3	データ利用 ／刊行物掲載	H24.11.16	大磯町教育委員会 学校教育課	小島本陣関係 資料	8	撮影 ／参考資料	H25.2.15	神奈川県立 歴史博物館
古地図、書籍	5	撮影 ／研究発表	H24.12.2	個人	古文書	4	撮影 ／研究発表	H25.2.15	個人
吉田茂愛用品	3	撮影 ／個人的研究	H24.12.4	㈱行研	バックヤード	5	撮影 ／参考資料	H25.2.26	個人
絵はがき	2	データ利用 ／刊行物掲載	H24.12.10	㈱人物往来社	関東大震災 写真	1	データ利用 ／刊行物掲載	H25.2.27	タウン ニュース社
館内展示	—	撮影 ／映像制作	H24.12.11	㈱毎日映画社	関東大震災 写真	1	データ利用 ／刊行物掲載	H25.3.6	神奈川県立 平塚支局
庚申講資料	—	撮影 ／個人的研究	H24.12.11	個人	小島本陣関係 資料 他	3	データ利用 ／刊行物掲載	H25.3.7	神奈川県立 歴史博物館
錦絵	1	データ利用 ／刊行物掲載	H24.12.27	朝日新聞 平塚支局	古文書	一括	撮影 ／研究資料	H25.3.19	春日部市 教育委員会
吉田茂愛用品	3	撮影 ／刊行物掲載	H25.1.8	㈱行研	外観、館内展 示、絵はがき	5	撮影、データ利用 ／刊行物掲載	H25.3.19	個人
関東大震災資料	7	撮影 ／研究発表	H25.1.8	個人	館内展示	—	撮影 ／個人的趣味	H25.3.20	個人
館内展示、裏打 ち作業風景	2	データ利用 ／ホームページ掲載	H25.1.22	グローバル デザイン(株)	館内展示	—	撮影 ／ホームページ掲載	H25.3.21	個人
外観、館内展示 他	6	データ利用 ／刊行物掲載	H25.1.28	東海大学課程資 格教育センター	錦絵	1	撮影 ／映像制作	H25.3.22	㈱毎日映画社
海水浴場、 別荘写真	9	データ利用 ／プレゼン資料	H25.1.29	大磯町 産業観光課	館内展示	—	撮影 ／ホームページ掲載	H25.3.23	個人
絵はがき	1	データ利用 ／参考資料	H25.1.29	久喜市教育委員会 文化財保護課	鳴立澤標石	1	撮影 ／刊行物掲載	H25.3.26	個人
錦絵	1	データ利用 ／ホームページ掲載	H25.2.6	大磯町 産業観光課	館内展示	—	撮影 ／刊行物掲載	H25.3.26	個人
島崎藤村 旧宅写真	2	データ利用 ／刊行物掲載	H25.2.6	ジグレイブ㈱	錦絵	1	データ利用 ／刊行物掲載	H25.3.29	㈱鹿島出版会

<備品等の貸出>

備品名	点数	利用目的	期間	申請者	資料名	点数	利用目的	期間	申請者
公用車	1	消防救助訓練 会物品搬送	H24.5.22 ～ 5.23	大磯町消防署	テーブル、椅子	12	講座	H24.10.26	大磯町 スポーツ健康課
公用車	1	消防救助技術指 導会職員送迎	H24.6.13 ～ 6.14	大磯町消防署	プロジェクター スクリーン	一式	研修会	H24.11.10	国府保育園 保護者会
公用車	1	緊急消防援助 隊物品搬送	H24.6.28	大磯町消防署	プロジェクター スクリーン	一式	研修会	H24.11.11	親子のコミュニケー ション術 NLPの会
プロジェクター スクリーン	一式	研修会	H24.7.13 ～ 7.14	大磯ガイドボラ ンティア協会	折りたたみ椅子	40	演奏会	H24.11.29 ～ 12.5	神奈川県立 大磯城山公園
公用車	1	消防操法大会 職員送迎	H24.7.21 ～ 7.24	大磯町政策課	公用車	1	多数傷病者対応 訓練器材搬送	H24.12.1 ～ 12.2	大磯町消防署
プロジェクター スクリーン	一式	講座	H24.8.10	大磯町 生涯学習課	公用車	1	出初式物品 搬送	H25.1.4 ～ 1.6	大磯町消防署
プロジェクター スクリーン	一式	研修会	H24.9.20 ～ 9.21	大磯ガイドボラ ンティア協会	プロジェクター スクリーン	一式	研修会	H25.3.10	大磯ガイドボラ ンティア協会

<寄贈受入図書>

出版地	寄贈者	書名	発行日
大磯町	NPO法人大きなおうち	御船まつり：高来神社夏大祭	[2012]
茅ヶ崎市	茅ヶ崎市文化資料館	ちがさきの関東大震災：市民の記憶 文化資料館調査研究報告 21	2012/3 2012/3
藤沢市	藤沢市文書館	「ふじさわの震災」展示資料一覧：文書館所蔵資料展 ある兵士の軍隊日記 下 関東大震災と藤沢 上 都市化と市民の現代史 藤沢市史研究 第44号抜刷（訂正版） 藤沢市史研究 第45号 藤沢市文書館紀要 32 藤沢地域の教育力を探る：教育の歴史を通して	2012/1 2011/3 2012/3 2011/3 [2012] 2012/3 2010/3 2012/3
	日本大学生物資源科学部 博物館	博物館報 21号	2012/6
平塚市	神奈川県環境科学 センター 平塚市教育委員会	県・市町村の環境学習事業の取り組み状況：平成23年度実施状況と 平成24年度実施予定 構之内遺跡発掘調査報告書：第5地点A地区 山王B遺跡 第5・6地点 塚越古墳：平成19・21年度塚越古墳保存目的調査報告	[2012/5] 2010/3 2012/3 2012/3
	平塚市真田・北金目遺跡 調査会	平塚市真田・北金目遺跡群発掘調査報告書 10 (55A・B、56、59A・B、 60A-C、61A-D、62、63区) 第1分冊 (55A・56区) 平塚市真田・北金目遺跡群発掘調査報告書 10 (55A・B、56、59A・B、 60A-C、61A-D、62、63区) 第2分冊 (55B、59A区) 平塚市真田・北金目遺跡群発掘調査報告書 10 (55A・B、56、59A・B、 60A-C、61A-D、62、63区) 第3分冊 (59A・B、61A-D区) 平塚市真田・北金目遺跡群発掘調査報告書 10 (55A・B、56、59A・B、 60A-C、61A-D、62、63区) 第4分冊 (60A-C、62、63区、まとめ、 付編ほか) 平塚市真田・北金目遺跡群発掘調査報告書 10 (55A・B、56、59A・B、 60A-C、61A-D、62、63区) 第5分冊 (遺構・遺物写真)	2013/3 2013/3 2013/3 2013/3 2013/3
	平塚市博物館	くらしの今昔：電気・ガス・水道がなかった頃の道具たち 平成二十四年度秋期特別展 レンズが見たひらつか：あの日、あの場所、あのくらし 市制80周年記念夏期特別展図録 炎の証言 第14号 自然と文化：平塚市博物館研究報告 34 (2011) 自然と文化：平塚市博物館研究報告 35 (2012) 昭和の百姓記ひらつか 前編 (戦前・戦中時代の語り種) 昭和の百姓記ひらつか 中編 (昭和20年代の語り種) 平塚と相模の城館：平成23年度春期特別展 平塚の石仏 7 (岡崎地区編) 平塚市史 9 (通史編 古代・中世・近世) 平塚市博物館所蔵歴史資料目録 8 (神奈川県立平塚江南高等学校旧蔵資料) 平塚市博物館年報 34 (2010)	2012/1 2012/7 2011/11 2011/3 2012/3 2010/9 2012/4 2012/3 2009/10 1990/3 2012/9 2011/3
寒川町	寒川町教育委員会	寒川の文化財 平成22年度試掘調査：平成22年度町内遺跡発掘調査報告書	2002/3 2013/3
	寒川文書館	寒川町史研究 第24号 寒川町史研究 第25号 寒川町史調査報告書 18 (寒川町長の所信表明と施政方針 1) 寒川文書館年報 第5号 (平成23年度)	2012/3 2013/3 2012/1 2012/9
小田原市	小田原市郷土文化館	井上三綱：入生田のアトリエから：受贈記念特別展 小田原市郷土文化館研究報告 No. 48 戦国最大の城郭小田原城：平成24年度小田原城天守閣特別展	2012/8 2012/3 2012/1
	小田原城天守閣 神奈川県立生命の星 ・地球博物館 文の会古文書グループ	神奈川県立生命の星・地球博物館年報 第17号 (2011年度) 根府川関所日記書抜	2012/10 2013/3
箱根町	箱根町立郷土資料館	まつりの風景 2 (箱根の年中行事・初夏から歳末まで) 箱根町立郷土資料館館報 第28号	2012/9 2012/2
中井町	江戸民具街道	絵で見る江戸の道具たち = Amazement and Observations at Fantasy of Karakuri Exhibiton	2011/11
山北町	山北町教育委員会	足柄乃文化 第39号	2012/3

出版地	寄贈者	書名	発行日
横浜市	アーキ・フィールドワークシステム	桜畑遺跡第10地点	2013/3
	神奈川県立公文書館	神奈川県立公文書館年報 平成23年度	2012/7
		神奈川県歴史資料所在目録 第29集	2012/3
	盤古堂考古史料展示室	黄金塚古墳群第1地点	2012/3
		小船永福遺跡第1地点	2012/3
		上ノ山遺跡群御茶屋通遺跡第3地点	2012/3
		当麻亀ノ甲遺跡第2地点発掘調査報告書	2012/3
		尾尻尾崎遺跡：2008-01地点：神奈川県秦野市	2011/12
		武蔵国府関連遺跡発掘調査報告	2011/6
		仏向遺跡	2012/3
	玉川文化財研究所	王禅寺口横穴墓群	2013/3
		恩名萱山遺跡第3地点発掘調査報告書	2012/7
		下ノ原遺跡第4地点	2013/3
		港北区no. 20遺跡発掘調査報告書	2011/12
		子母口植之台遺跡第6地点発掘調査報告書	2010/12
		上荻野堀米遺跡発掘調査報告書	2010/9
		上郷町石原やぐら	2013/3
		真田・北金目遺跡群大久保遺跡第3地点発掘調査	2009/7
		生田長者穴横穴墓群第5次調査発掘調査報告書	2010/12
		東大竹・市場遺跡第9地点発掘調査報告書	2012/5
		藤沢市北部第二（三地区）土地区画整理事業区域内遺跡群発掘調査報告書	2012/1
		煤ヶ谷二天王遺跡	2013/3
		蓮乗院北遺跡発掘調査報告書	2011/8
	神奈川大学 日本常民文化研究所	民具マンスリー 45巻 12号	2013/3
	横浜みなと博物館	横浜港と生糸貿易：企画展	2012/2
		横浜港を彩った客船 = Port of Yokohama：企画展：横浜開港150周年	2004/10
		日本の客船ポスター：帆船日本丸公開10周年記念：近代日本海運小史：平成7年度特別展	1995/10
		魅惑の日本の客船ポスター = Fascinating Japanese passenger liner posters：企画展	2012/10
	神奈川県立図書館	郷土神奈川 第51号	2013/2
	JICA横浜 海外移住資料館	JICA横浜海外移住資料館館報 平成23年度	2012/6
		JICA横浜海外移住資料館研究紀要 6（平成23年度）	2012/3
	横浜都市発展記念館	横浜の海七面相	2012/4
		横浜都市発展記念館紀要 第8号	2012/3
	神奈川近代文学館	神奈川近代文学館年報 2011年（平成23年）度	2012/7
		島崎藤村展：生誕140年記念	2012/10
	神奈川県教育委員会	わたしたちの神奈川県 小学校社会科参考図書 平成24年版	2012/6
		かながわの民俗芸能 第76号	2012/3
		郷土史かながわ「鎌倉の文化財を訪ねよう」「たどってみよう（フィールドワーク例）」	[2013]
		図書館や博物館などの生涯学習拠点としての可能性について考える：「知の循環」による神奈川の生涯学習のあり方	[2012]
	神奈川県博物館協会	神奈川県博物館協会会報 第83号	2012/3
	神奈川県立歴史博物館	ペリーの顔・貌（かお）・カオ：「黒船」の使者の虚像と実像：特別展	2012/7
		ヨコハマ・ヨコスカストーリー：二つの港町の戦後文化：特別展	2012/4
		ヨコハマ・ヨコスカストーリー：二つの港町の戦後文化：特別展	2012/4
		出品目録	
		観光地鎌倉と鎌倉彫：近代鎌倉のガイドブック：特別展	2013/2
		神奈川県立博物館研究報告 人文科学 第38号	2012/3
		神奈川県立博物館研究報告 人文科学 第39号	2013/3
		武家の古都・鎌倉：世界遺産登録推進三館連携特別展	2012/10
	馬の博物館	くらべ馬展 = Ancient horse races：特別展：近代競馬150周年記	2012/4
		スーホの白い馬と草原の民：企画展	2012/10
	横浜市歴史博物館	横浜市歴史博物館紀要 第16号	2013/3
		横浜市歴史博物館資料目録 第20集	2013/3
		横浜市歴史博物館調査研究報告 第8号	2013/3
		火の神生命の神：古代のカマド信仰をさぐる	2012/1
		海にこぎ出せ！弥生人：横浜市歴史博物館企画展	2012/4
		相模国鎌倉郡鍛冶ヶ谷村と小岩井家：横浜市歴史博物館収蔵資料展	2012/6



出版地	寄贈者	書名	発行日
		大倉精神文化研究所内遺跡出土資料報告書	2012/4
	横浜市歴史博物館	東海道保土ヶ谷宿：横浜市歴史博物館企画展	2011/10
		東海道保土ヶ谷宿資料集	2011/10
	かながわ考古学財団	風景を伝える、持ち帰る：絵はがきあれこれ	2011/7
		かながわの考古学：研究紀要 17	2013/3
		考えよう！旧石器人のライフスタイル：人とモノの移動から探る旧石器時代の生活：発表要旨：平成24（2012）年度東京・神奈川・埼玉埋蔵文化財関係財団普及連携事業公開セミナー	2013/2
		子易・大坪遺跡，子易・町屋裏遺跡	2013/3
		小保戸遺跡 第1分冊	2013/3
		小保戸遺跡 第2分冊	2013/3
		上粕屋・香々久保遺跡，上粕屋・一ノ郷上遺跡	2013/3
		大保戸遺跡	2013/3
		東富岡・西之窪遺跡，東富岡・南三間遺跡，東富岡・北三間遺跡第2地点	2013/3
		当麻遺跡第1地点	2013/2
		葉山島中平遺跡	2012/12
	神奈川県埋蔵文化財センター	神奈川県埋蔵文化財調査報告 57	2012/3
	横浜植物会	横浜植物会年報 第41号	2012/5
川崎市	川崎市立日本民家園	旧山下家住宅	2013/1
		旧太田家住宅	2012/7
	川崎市市民ミュージアム	川崎市市民ミュージアム紀要 第24集	2012/3
		川崎市市民ミュージアム収蔵品目録 民俗資料 第4集	2012/3
鎌倉市	鎌倉市教育委員会	鎌倉の埋蔵文化財 = Buried cultural properties in Kamakura：平成22年度発掘調査の概要 15	2012/3
		鎌倉市埋蔵文化財緊急調査報告書 28 第1分冊	2012/3
		鎌倉市埋蔵文化財緊急調査報告書 28 第2分冊	2012/3
	鎌倉文化研究会	鎌倉 113号	2012/7
		鎌倉 114号	2013/3
	斉藤建設	鎌倉城 (no. 87) 発掘調査報告書：御成町39番36地点	2013/3
		鎌倉城 (no. 87) 発掘調査報告書：御成町39番36地点 第2次調査	2007/9
		今小路西遺跡 (no. 201) 発掘調査報告書：御成町171番1外地点	2008/3
		若宮大路周辺遺跡群 (no. 242) 発掘調査報告書：小町二丁目4番1地点	2006/8
		若宮大路周辺遺跡群発掘調査報告書：御成町788番3外地点	1998/8
		若宮大路周辺遺跡群発掘調査報告書：御成町819番1地点	1999/5
		若宮大路周辺遺跡群発掘調査報告書：小町2丁目12番15地点	1998/8
		若宮大路周辺遺跡群発掘調査報告書：扇ヶ谷1丁目74番8・10地点	1999/5
		石川矢向 (no. 263) 遺跡	2012/6
		村岡十二天遺跡発掘調査報告書：村岡十二天西 (no. 52) 遺跡第1次調査：村岡十二天東 (no. 30) 遺跡第2次調査	2012/4
		長谷小路周辺遺跡 (no. 236) 発掘調査報告書：長谷三丁目633-2の一部他7筆地点	2007/9
横須賀市	横須賀市教育委員会	乗越遺跡：相模国分寺創建期瓦生産窯跡の発掘調査報告	2012/3
	横須賀市自然・人文博物館	横須賀市博物館研究報告 自然科学 第59号	2012/3
		横須賀市博物館研究報告 人文科学 第56号	2011/12
		横須賀市博物館資料集 第36号	2012/2
		横須賀市博物館報 No. 58	2012/1
		横須賀市博物館報 No. 59	2012/8
		干潟の生き物：横須賀市自然・人文博物館平成23年度特別展示「三浦半島の干潟」	2012/1
	横須賀美術館	横須賀美術館年報 平成23年度 (2011. 4. 1-2012. 3. 31)	2012/9
		横須賀美術館年報 別冊教育普及事業編 平成23年度	2012/9
逗子市	逗子市教育委員会	国指定史跡長柄桜山古墳群整備基本計画書	2011/3
		国指定史跡長柄桜山古墳群第1号墳発掘調査報告書	2012/3
		史跡名越切通	2012/3
		神奈川県逗子市埋蔵文化財緊急調査報告書 8 (平成22年度)	2012/3
三浦市	三浦市教育委員会	遺跡試掘調査 平成21年度	2012/3
葉山町	葉山しおさい博物館	潮騒だより No. 23	2012/3
厚木市	厚木市教育委員会	あつぎ 縁起書の世界：神さま仏さまのプロフィール：第15回特別展示	2012/11

出版地	寄贈者	書名	発行日
	国際文化財株式会社	石田・細屋遺跡 第6地点	2012/2
	県央史談会	県央史談 第51号	2012/1
綾瀬市	綾瀬市教育委員会 生涯学習部	伊勢山遺跡：第1次・第4次調査の記録	2012/3
		早川城山遺跡（早川城跡）	2011/3
海老名市	ブラフマン	烏啼遺跡	2012/3
		国分尼寺北方遺跡 第42次調査	2012/11
		大谷坊原遺跡	2012/11
相模原市	相模原市立博物館	ふるさと津久井 第5号	2012/3
		相模原市史 考古編	2012/3
		相模原市史ノート 第9号	2012/3
		津久井町の昆虫 3	2012/3
		津久井町の植物	2012/3
		津久井町史資料目録 公文書 2	2012/3
	古文書を読む会	村に発信された幕末維新の情報：御用留	2012/11
座間市	座間市教育委員会	座間むかしむかし 第34集	2012/3
大和市	大和市教育委員会	やまと歴史マップ	2012/3
茨城県	稲敷市立歴史民俗資料館	稲敷の仏像・寺院調査報告 2	2012/3
		稲敷市立歴史民俗資料館館報 第6号	2012/3
		水郷、描かれた稲敷の原風景	2012/7
	小美玉市立玉里史料館	小美玉市史料館報 第6号	2012/3
	上高津貝塚 ふるさと 歴史の広場	海と河と縄文人：霞ヶ浦の古環境と遺跡：上高津貝塚ふるさと歴史の 広場第17回企画展	2012/3
		小松貝塚：埋蔵文化財発掘調査報告書	2012/3
		土浦市上高津貝塚ふるさと歴史の広場年報 第17号（平成22年度）	2011/10
栃木県	小山市立博物館	思川流域の古墳：第59回企画展	2012/4
	日本窯業史研究所	愛甲宮添遺跡	2012/8
		高森・寺ノ下遺跡	2012/6
		成田諏訪脇遺跡第IV地点	2012/8
群馬県	シン技術コンサル 文化財調査部	山ノ内上杉邸跡発掘調査報告書：山ノ内東管領屋敷180番1外	2012/3
	渋川市教育委員会 文化財保護課	「春の女神ヒメギフチョウ」展：渋川市赤城歴史資料館秋季企画展	2012/10
		群馬用水分郷八崎遺跡・滝原遺跡・下遠原遺跡E区・八幡山遺跡・ 真壁城山遺跡・棗久保遺跡・西浦遺跡・水泉寺遺跡B区	2012/3
		県指定重要無形民俗文化財「下南室太々御神楽の養蚕の舞」展	2012/8
		渋川市北橋歴史資料館夏季企画展	
		渋川市内遺跡 5	2012/3
		渋川市文化財年報 平成22年度	2012/3
埼玉県	春日部市教育委員会	花積貝塚3次地点米島西宮遺跡1次地点米島塚山遺跡1次地点馬場遺跡5次地点 貝の内遺跡9次地点 権現山遺跡2次地点	2012/3 2011/3 2011/3
		小淵山下北遺跡11. 12. 13次地点浜川戸遺跡30次地点貝の内遺跡25次地点	2011/3
		中屋舗遺跡2次地点	2011/5
	春日部市郷土資料館	古墳時代の祈り：内牧塚内古墳群と武蔵・下総の埴輪 夏季展示（第45回）	[2012]
		幕末のかすかべ：開国・攘夷・天狗党：夏季展示（第四十三回）	[2011]
	埼玉県立川の博物館	紀要 12号	2012/3
	三芳町教育委員会 生涯学習課	町内遺跡発掘調査報告書 8	2012/3
		本村北遺跡G地点発掘調査報告書	2012/3
	税務大学校税務情報 センター	酒税が国を支えた時代：平成22年度特別展示	2012/2
千葉県	館山市立博物館	中世の安房と鎌倉：海で結ばれた信仰の道：“渚の駅”たてやまオープン 記念特別企画展	2012/3
	伊能忠敬記念館	伊能忠敬記念館年報 第13号（平成22年度）	2012/3
	国立歴史民俗博物館	楽器は語る：紀州藩主徳川治宝と君子の楽	2012/7
		行列にみる近世：武士と異国と祭礼と：企画展示	2012/1
		佐倉順天堂：近代医学の発祥地	2012/8
		都市を描く：京都と江戸：人間文化研究機構連携展示	2012/3
	市立市川自然博物館	市立市川自然博物館年報 No. 22（平成22年度）	2011/12

出版地	寄贈者	書名	発行日
		市立市川自然博物館年報 No. 23 (平成23年年度)	2013/2
		絵図から見たいちかわ : 平成23年度企画展パンフレット	2012/3
		市立市川歴史博物館館報 平成22年度	2012/3
	松戸市立博物館	松戸市立博物館年報 19号 (平成23年度)	2012/8
		東日本の古墳と渡来文化 : 海を越える人とモノ : 平成24年度企画展	2012/1
	千葉市立加曽利貝塚博物館	貝塚博物館紀要 第39号	2012/3
	千葉県立中央博物館	千葉県立中央博物館研究報告 人文科学 第12巻2号 (通巻25)	2012/3
	船橋市飛ノ台史跡公園博物館	飛ノ台史跡公園博物館紀要 第9号	2012/3
東京都	外務省外交史料館	サンフランシスコ講和への道 : 外務省外交史料館特別展示 : 展示史料解説	[2012/7]
		外交史料館報 第25号	2012/3
		外交史料館報 第26号	2012/12
		吉田茂展 : 没後四十年	2007/10
		常設展示史料目録	[20--]
	港区教育委員会	ジョサイアコンドル = Josiah Conder	2012/3
		港区の弥生時代	2012/3
		港区埋蔵文化財調査年報 9 (平成22年度の調査他)	2011/3
	港区立港郷土資料館	研究紀要 14 (平成23年度)	2012/3
		江戸の大名菩提寺 : 平成24年度港区立港郷土資料館特別展	2012/10
		港区指定文化財 平成23年度	[2012/3]
	物流博物館	「はこぶ」引札これくしょん	2013/2
	文化環境研究所	Cultivate No. 39	2012/9
		Cultivate No. 40	2013/2
		文環研レポート 第32号	2013/2
	国学院大学文学部 考古学研究室	本ノ木遺跡・卯ノ木泥炭層遺跡 = Motonoki site・Unoki site : 2009-2011年度発掘調査報告書	2013/3
	日本ユネスコ協会連盟	世界遺産年報 : the world heritage. 2013 (No. 18)	2013/1
	駒澤大学禅文化歴史博物館	駒澤大学禅文化歴史博物館所蔵道教関係資料 1 (紙銭編)	2011/5
		駒澤大学禅文化歴史博物館所蔵版本資料 : 企画展「曹洞宗の教育と出版」図録 1 (正法眼蔵辨註)	2012/10
		駒澤大学禅文化歴史博物館年次報告書 平成22年度	2011/5
		駒澤大学禅文化歴史博物館年次報告書 平成23年度	2012/5
		平家物語とその時代	2012/5
		總持寺と近代禅僧 : 駒澤大学所蔵兩本山近代貫首墨蹟集 : 總持寺御移転百周年記念	2011/10
	世田谷区教育委員会 次大夫堀公園民家園	野村貞夫と世田谷 : 昭和を生きた大工 : 平成24年度世田谷区立次大夫堀公園民家園企画展	2012/11
	科学技術振興機構 憲政記念館	Science window : 科学するところを開く Vol. 6 No. 2 (46)	2012/7
	昭和館	昭和、その動乱の時代 : 議会政治の危機から再生へ-特別展	2012/11
		昭和のくらし研究 10号	2012/3
		昭和館館報 13号 (平成23年度)	2012/10
	日本学術振興会	科研費news : 科学研究費補助金 : grants-in-aid for scientific research. 2012 Vol. 1	[2012/7]
		科研費news : 科学研究費補助金 : grants-in-aid for scientific research. 2012 Vol. 2	[2012/10]
		科研費news : 科学研究費補助金 : grants-in-aid for scientific research. 2012 Vol. 3	[2013/1]
	日本博物館協会	博物館 : これからの博物館	[2012]
		博物館の原則 博物館関係者の行動規範	2012/7
	日本大学通信教育部	想古 第5号	2012/6
	明治大学学芸員養成課程	Museum study : Bulletin of the Course for Prospective Museum Workers, Meiji University 23 (2011年度)	[2012/4]
		Museologist : 明治大学学芸員養成課程年報 27 (2011年度)	[2011/4]
	多摩市文化振興財団 パルテノン多摩	下落合・山王下の生活と伝承	2012/9
		街から子どもがやってきた : 戦時下の多摩と学童疎開 : パルテノン多摩歴史ミュージアム企画展	2013/1
		消えた寺が語るもの : 多摩市の廃寺と寿徳寺の周辺 : パルテノン多摩歴史ミュージアム企画展	2012/3
		蝶たち、東京にくる : 企画展	2012/6



出版地	寄贈者	書名	発行日
国立科学博物館		Milsil : 自然と科学の情報誌 Vol.5 No.3 (27)	2012/5
		Milsil : 自然と科学の情報誌 Vol.5 No.4 (28)	2012/7
		Milsil : 自然と科学の情報誌 Vol.5 No.5 (29)	2012/9
		Milsil : 自然と科学の情報誌 Vol.5 No.6 (30)	2012/11
		Milsil : 自然と科学の情報誌 Vol.6 No.1 (31)	2013/1
		Milsil : 自然と科学の情報誌 Vol.6 No.2 (32)	2013/3
台東区立下町風俗資料館		関東大震災と復興の時代	2012/9
大田区立郷土博物館		懐かし 美し 貝細工 : 特別展図録	2012/12
玉川大学教育博物館		玉川大学教育博物館館報 10号 2011年度	2012/8
吾妻考古学研究所		玉川大学教育博物館紀要 9号	2012/3
		岡田西河内遺跡 写真図版編	2012/3
		岡田西河内遺跡 本文編	2012/3
町田市立自由民権資料館		朝比奈町やぐら群 3	2013/2
		自由民権 : 町田市立自由民権資料館紀要 25	2012/3
		村野常右衛門とその時代	2012/3
東京家政学院 生活文化博物館		写真展あの頃、あの時 : 旧城山町にみる“三丁目の夕日” : 第24回東京家政学院生活文化博物館特別展 2	2012/7
調布市郷土博物館		東京家政学院生活文化博物館年報 20号	2010/3
		東京家政学院生活文化博物館年報 21号	2011/8
		国指定史跡下布田遺跡	2012/2
国立ハンセン病資料館		国立ハンセン病資料館常設展示図録 2012	2013/1
株式会社パスコ文化財センター		神成松遺跡 第2地点	2012/10
東京家政大学博物館		東京家政大学博物館紀要 第16集	2011/3
板橋区教育委員会 板橋区立郷土資料館		東京家政大学博物館紀要 第17集	2012/2
		歴史民俗研究 : 櫻井徳太郎賞受賞論集 第9輯	2012/3
		高島平蘭学事始 : 開館40周年記念 : 特別展	2012/10
品川区立品川歴史館		地域史シリーズいたばし : 企画展	2013/2
		品川鉄道事始 : 陸蒸気が品川を走る : 鉄道開通一四〇周年記念 : 品川歴史館特別展	2012/10
府中市郷土の森博物館		品川鉄道事始 : 陸蒸気が品川を走る : 鉄道開通一四〇周年記念 :	2012/10
		江戸時代の多摩を掘る	2013/1
		府中メモリアル : 記念品から見た地域の歴史	2012/4
		府中市郷土の森博物館紀要 第26号 (2013年)	2013/3
お茶の水女子大学 学芸員課程委員会		本宿小野宮内藤治右衛門家文書目録 1	2013/3
		博物館実習報告 第27号 (2011年度)	2012/3
		博物館実習報告 第28号 (2012年度)	2013/1
豊島区立郷土資料館		生活と文化 : 研究紀要 21号 (2011)	2012/3
東京都江戸東京博物館		館蔵地図目録 : 東京都江戸東京博物館資料目録 2 (明治の地図)	2012/3
新人物往来社編集部 大成エンジニアリング 株式会社 東日本鉄道文化財団 東京倉庫運輸 洋泉社		喜多川周之コレクション 第2集	2012/3
		江戸の町名主	2012/3
		カメラが撮らえた埼玉県昭和	2012/12
		稲荷台地遺跡群石名坂遺跡 : 第7次調査	2012/3
北海道	北海道開拓の村	百年前の修学旅行 : ハイカラさんと東京駅の時代	2012
		旧梨本宮別邸 (東運 大磯洗心荘) の記録	2012/4
		女たちの幕末・明治 : 新時代を逞しく駆け抜けた八重と気高き女性たちのドラマ	2013/4
青森県	青森県立郷土館	一般財団法人北海道開拓の村 年報 平成23年度	2012/6
長野県	茅野市教育委員会 茅野市八ヶ岳総合博物館	青森県立郷土館報 39号 (2012年度版)	2012/5
		市内遺跡 6 : 平成22・23年度埋蔵文化財発掘調査報告書	2011/3
		紀要 19号 (平成22年度)	2011/3
諏訪市博物館		紀要 20号 (平成23年度)	2012/3
		諏訪地域考古資料藤森栄一蒐集品目録	2011/11
		本小札紅糸威胴丸 : 大祝諏方家伝来の名宝	2011/3
静岡県	沼津市歴史民俗資料館	霧ヶ峰スキーことはじめ : スキー場開拓にかけた諏訪人たちの熱き思い : 諏訪市博物館諏訪市博物館特別展	2012/2
		海辺の情景 : 絵葉書に見る地先の漁場 : 沼津市歴史民俗資料館平成24年度企画展	[2012]
		沼津市博物館紀要 36	2012/3
焼津市歴史民俗資料館		焼津市歴史民俗資料館年報 26 (平成23年度)	2013/3
愛知県	安城市歴史博物館	からくり人形の世界 : その歴史とメカニズム	2012/7

出版地	寄贈者	書名	発行日
		かわる安城・60年の軌跡：平成24年度ミュージアム・スポット市制60周年写真展	2012/9
		よみがえる本證寺伽藍	2012/3
		安城の新美南吉	2012/8
		安城市歴史博物館研究紀要 No. 19	2012/3
		桜井町の棒の手・馬の塔：市制60周年記念企画展	2012/11
		村絵図：平成24年度ミュージアム・スポット 3	2012/3
		年報 第21号（平成23年度）	2012/6
	一宮市博物館	一宮市博物館年報 12（平成21・22年度）	2012/3
		火事と喧嘩は江戸の華：火事装束：平成24年度企画展	2012/4
	一宮市尾西歴史民俗資料館	のこぎり屋根と毛織物：一宮市制90周年記念	2012/2
		御一新と宿場：明治初期の美濃路・起宿：特別展	2012/10
	豊橋市自然史博物館	豊橋市自然史博物館年報 第24号 平成23年度	2012/6
奈良県	郡山城史跡・柳沢文庫保存会	参勤交代年表 上	1997/11
		参勤交代年表 中	1998/9
		参勤交代年表 下	1999/12
		参勤交代年表 続	2002/2
		参勤交代史料集・御例集	2004/2
三重県	鈴鹿市考古博物館	ヤマトタケルと白鳥伝説：平成23年度特別展	[2011]
		河曲の考古学：各地との交流：企画展	[20--]
		中ノ川流域の考古学：平成23年度企画展	[2012]
		発掘された鈴鹿：速報展 2011	[2012]
		発掘された鈴鹿：速報展 2012	[2013]
		鈴鹿市考古博物館年報 第13号（平成22年度版）	2011/12
		鈴鹿市考古博物館年報 第14号（平成23年度版）	2013/2
和歌山県	和歌山県立自然博物館	和歌山県立自然博物館館報 第30号	2012/11
滋賀県	草津市教育委員会	草津市文化財年報 19	2012/3
大阪府	大阪市立自然史博物館	ナウマンゾウ：おおさかにいたゾウのはなし	2012/3
		ハチまるごと!図鑑：第43回特別展「のぞいてみようハチの世界」解説書	2012/7
		自然史研究 Vol.3 No.12 31-III-2012	[2012]
		自然史研究 Vol.3 No.13 31-III-2012	[2012]
		大阪市立自然史博物館館報 37（平成23年度）	2012/6
		大阪市立自然史博物館研究報告 第66号	2012/3
		大阪市立自然史博物館所蔵甲虫類目録 = Specimen list of Coleoptera in the insect collection of the Osaka Museum of Natural History 2	2012/3
	富田林市教育委員会	竹筒に巣をつくるハチ	2005/3
		喜志遺跡 3	2012/3
		甲田遺跡	2012/3
		富田林市内遺跡群発掘調査報告書 平成23年度	2012/3
兵庫県	たつの市立龍野歴史文化資料館	ひいな：人形は時を越えて 4	2013/2
		相撲資料と郷土力士北礪磨の活躍	[2012]
岡山	岡山空襲資料室	炎の記憶：1945年6月29日岡山空襲	[出版年不明]
		大切なこと：1945年6月29日伝えたい岡山空襲の記憶	[出版年不明]
		米軍の写真偵察と日本空襲：写真偵察機が記録した日本本土と空襲被害	2011/8
	岡山シティミュージアム	岡山藩の教育：企画展池田家文庫絵図展	2009/9
		絵図にみる中国四国地方の城下町：平成22年度池田家文庫絵図展	2010/11
		江戸時代の巨大手描き絵図：国絵図復元!：平成23年度池田家文庫絵図展	2011/10
		日本と「異国」：平成20年度企画展：池田家文庫絵図展	2008/11
		日本六十余州図の世界：平成24年度池田家文庫絵図展	2012/11
広島県	熊平製作所	抜萃のつどり. その72	2013/1
鳥取県	鳥取県立公文書館	澤田廉三・美喜と岩崎家、昭和天皇(1)	2011/5
		澤田廉三・美喜と岩崎家、昭和天皇(2)	2011/7
		澤田廉三・美喜と岩崎家、昭和天皇(3・完)	2011/10
高知県	高知県立牧野植物園	高知県立牧野植物園年報 第11号 (2011)	2012/8

<受入機関誌・広報誌>

出版地	発行者	誌名	巻号	発行年月
大磯町	大磯ガイドボランティア協会	照ヶ崎	12, 13	2012/8. 11
	鳴立庵	鳴立庵	25	2012/12
茅ヶ崎市	茅ヶ崎市文化資料館	ちがさきの石仏	17	2012/3
秦野市	野生動物救護の会	Runner	13-15	2012/4. 9. 12
寒川町	寒川文書館	寒川文書館だより	11, 12	2012/3. 9
小田原市	神奈川県立生命の星・地球博物館	自然科学のとびら	69-71	2012/6. 9. 12
真鶴町	真鶴町立中川一政美術館	美術館だより	20, 21	2012/3, 2013/3
山北町	神奈川県立丹沢湖ビジターセンター	丹沢湖ビジターセンターだより	24-28	2012/3. 6. 9. 12, 2013. 3
横浜市	神奈川県立公文書館	神奈川県立公文書館だより	28, 29	2012/9, 2013/3
	神奈川県自然観察指導員連絡会事務局	自然観察	368	2012/4
	岩崎博物館	岩崎ミュージアムプレス	131-136	2012/5. 6. 8. 11. 12, 2013/2
	神奈川県近代文学館	神奈川県近代文学館	116-119	2012/4. 7. 10, 2013/1
	神奈川県教育委員会	民俗芸能情報提供	7-9月, 4-6月	[2012/7, 2013/3]
	神奈川県博物館協会	Network	33	2012/9
	神奈川県立歴史博物館	神奈川県立歴史博物館だより	190	2012/7
	日本新聞博物館	ニューsparkだより	67-70	2012/4. 7. 10, 2013/1
	横浜市歴史博物館	横浜市歴史博物館news	32, 33	2012/3. 9
	かながわ考古学財団	考古学財団発掘帖	17, 18	2012/8, 2013/1
川崎市	川崎市立日本民家園	日本民家園だより	77, 78	2012/7, 2013/1
	川崎市市民ミュージアム	Museum news	84	2012/6
鎌倉市	鶴岡八幡宮宝物殿	社報 鶴岡	115-116	2012/6, 2013/1
横須賀市	横須賀美術館	Corridart	10	2012/11
清川村	丹沢自然保護協会	丹沢だより	495-505	2012/4-2013/3
厚木市	厚木市教育委員会	厚木市史たより	4, 5	2012/1. 4
栃木県	小山市立博物館	小山市立博物館博物館だより	54	2012/3
埼玉県	埼玉県立川の博物館	かわはく	42-44	2011/11, 2012/3. 7
千葉県	館山市立博物館	ミュージアム発見伝	86	2012/3
	市立市川自然博物館	市立いちかわ自然博物館だより	133-144	2011/4-2012/12
東京都	物流博物館	物流博物館NEWS	12	2012/3
	港区立港郷土資料館	港郷土資料館だより	69	2012/3
	港区立港郷土資料館	港区立港郷土資料館へ行ってみよう!	9	2012/3
	靖国神社遊就館	靖国	681-692	2012/4-2013/3
	多摩市文化振興財団	パルテノン多摩 MUSEUM NEWS	21, 22	2012/6. 11
	台東区立下町風俗資料館	下町風俗資料館號外	3/20	2013/3
	玉川大学教育博物館	博物館ニュース Shu	38, 39	2012/3. 9
	東京家政大学博物館	館報	57, 58	2012/5. 10
	府中市郷土の森博物館	あるむぜお	100-103	2012/6. 9. 12, 2013/3
	お札と切手の博物館	お札と切手の博物館ニュース	30-31	2012/7. 12
	豊島区立郷土資料館	かたりべ	102-105	2011/6. 10, 2012/1. 3
	東京都江戸東京博物館	江戸東京博物館news	77, 79	2012/3. 9
	学習院大学学芸員資格取得事務室	学芸員	16	2012/10
	調布市郷土博物館	郷土博物館だより	72-74	2009/3, 2012/7. 12
	調布市郷土博物館	調布の文化財	43-48	2009/3, 2010/3, 2012/1. 3. 12
	岩手県	牛の博物館	牛のはくぶつかん	39
山梨県	環境庁自然保護局生物多様性センター	生物多様性センターニューズレター	32	2012/7
長野県	茅野市八ヶ岳総合博物館	八ヶ岳通信	29, 30	2011/3, 2012/3
岐阜県	藤村記念館	藤村記念館だより	133, 134	2012/10, 2013/3
静岡県	沼津市歴史民俗資料館	沼津市歴史民俗資料館だより	193-195	2012/3. 6. 9. 12
	静岡県立美術館	アマリス	106-108	2012/7. 10, 2013/1
愛知県	安城市歴史博物館	博物館ニュース	85-87	2012/7. 10, 2013/1
	豊橋市美術博物館	風伯 : 豊橋市美術博物館友の会会報	82-84	2012/3. 10, 2013/2
	草津宿街道交流館	街道文化通信	21-26	2010/12-2013/3
和歌山県	和歌山県立自然博物館	自然博物館だより	Vol. 30 No. 1-4	2012/3. 6. 9. 12
高知県	高知県立牧野植物園	高知県立牧野植物園だより	50-53	2012/6. 9. 12, 2013/3
沖縄県	海洋博覧会記念公園管理財団	南ぬ風	23-25	2012/4. 7. 9

# 研究報告

---

# 年 報

平成 24 年度

◇ 平成 26 年 3 月 20 日発行

◇ 編集・発行

大磯町郷土資料館

〒255-0005 神奈川県中郡大磯町西小磯 446-1

TEL 0463(61)4700 FAX 0463(61)4660