

# 年 報

—平成 23 年度—

2012

大磯町郷土資料館

OISO MUNICIPAL MUSEUM

## はじめに

平成 23 年度大磯町郷土資料館年報を刊行いたします。

平成 23 年度は前年度末に発生した東日本大震災の混乱を引きずったまま始まりました。余震、津波はもちろんのこと、計画停電の影響が心配される中、予定していた行事を実施するか、取りやめにするか、館内外で協議をいたしました。また行事を実施する場合も、地震発生時の対処方法について度々、検討を重ねました。幸い予定どおりに行事を実施することができ、その経験は今後の博物館活動における危機管理のあり方を考える機会となりました。

館事業について、平成 23 年度は 6 本の企画展を開催しました。6 月から 7 月にかけて収蔵資料の公開を目的としたミニ展示を、7 月上旬にはわずか 4 日間の会期でしたが、財団法人吉田茂国際基金より寄贈を受けた資料の特別公開を開催しました。夏休みの期間には前年度の春の植物をテーマにした学習参考資料展に引き続き、学習参考資料展『みんなで調べた 今夏の大磯町の花』を開催し、ワークショップの調査結果を紹介しました。秋季は、平成 21 年度以降、当館では 1 年に 1 回は大磯ゆかりの人物に焦点をあてた展示を開催するようにしており、23 年度は孤児救済に尽力された澤田美喜に焦点をあてた企画展『澤田美喜ー人生はどんな色にでも塗り替えられるキャンバスー』を開催しました。また、冬季には館所蔵の歴史資料を中心としたミニ企画展『古文書あれこれー収蔵資料の紹介ー』を開催し、春季には人気が高く、ほぼ隔年おきに継続して実施している企画展『春を彩る雛人形展』を開催しました。

ワークショップでは、「大磯自然観察会」、「古文書裏打クラブ」、「海の森クラブ」を継続的に開催したほか、新たに「石仏クラブ」を立ち上げ、石造物の悉皆調査を進めています。また、ホームページでの情報発信も定着し、速報的な館の活動情報を流しておりますので、是非ご覧下さい。

今後とも資料館活動につきまして、ご理解・ご協力を賜りますようよろしくお願い申し上げます。

大磯町郷土資料館

## 目 次

---

### 〔事業報告〕

庶務	2
・組織および職員	2
・運営委員会	2
・予算	2
・維持管理	3
・入館者	3
学芸	4
・企画展	4
・学級・講座	8
・ホームページを活用した情報発信	13
・学校教育との連携	13
・他の博物館・生涯学習施設との連携	14
・緑のカーテン	14
・刊行物	14
・調査、研究、普及	15
・博物館実習	16
・博物館資料の収集、整備、利用	18

### 〔研究報告〕

澤田美喜展の総括	
山口 由紀子・曾根田 貴子	30
講座『みんなで町の自然を調べよう～夏の七草の分布しらべ～』及び 学習参考資料展『みんなで調べた今夏の大磯町の花』の実施報告	
北水 慶一	33

# 事業報告

---

# 庶 務

## ■ 組織および職員

教育長	生涯学習課長	郷土資料館	副主幹／学芸員	北水 慶一
依田 勝也	松本 卓次	館長 佐川 和裕	主事補／学芸員	大石三紗子
			臨時職員／学芸員	曾根田貴子
			臨時職員／学芸員	山口由紀子
理事			臨時職員／司書	諏訪部房代
相田 輝幸（～1月5日）			臨時職員／自然観察指導員	高山 優美
福島 伸芳（1月6日～）				

## ■ 運営委員会

### <委員の構成>

- ・委員長／廣瀬 利郎（社会教育関係者）
- ・副委員長／近藤 英夫（学識経験者）
- ・委員／稲葉 和也（家庭教育の向上に資する活動を行う者）  
竹内 浩（学校教育関係者）  
広谷 浩子（学識経験者）

### <委員会の開催>

- ・第1回／平成23年7月13日
  - 議題1 平成22年度事業報告について
  - 議題2 平成23年度事業計画及び予算について
  - 議題3 リニューアルプランについて
  - 議題4 館内整理日について
- ・第2回／平成23年11月30日
  - 議題1 平成23年度事業の進捗状況について
  - 議題2 展示リニューアルについて
  - 議題3 館内整理日について
- ・第3回／平成24年2月15日
  - 議題1 平成23年度事業の進捗状況について
  - 議題2 大磯町郷土資料館の設置、管理等に関する条例の一部を改正する条例について
  - 議題3 平成24年度事業計画及び予算について
  - 議題4 展示リニューアルについて

## ■ 予算

### <当初予算の推移>

事業	平成18年度	平成19年度	平成20年度	平成21年度	平成22年度	平成23年度
金額	71,083,000	51,922,000	54,050,000	44,911,000	46,633,000	40,956,000

### <平成23年度決算>

事業	運営委員会	運営事務	維持管理	学芸活動	教育普及・企画展	計
金額	65,000	2,880,989	11,199,191	2,796,141	1,065,288	18,006,609

□職員給与（3人分） 24,341,326円 ■歳出合計 42,347,935円

## ■ 維持管理

### <委託業務>

- ・清掃委託／(株)郵生
- ・空調機器給水設備保守委託／扶桑工業(株)
- ・消防用設備保守委託／(株)ヒラボウ
- ・昇降機保守委託／ダイコー(株)横浜営業所
- ・自動ドア保守委託／(株)神奈川ナブコ 厚木支店
- ・自家用電気工作物保守委託／浅葉電気管理事務所
- ・浄化槽維持管理委託／湘南興業(有)
- ・警備委託／(株)全日警 横浜支社
- ・敷地管理委託／(財)神奈川県公園協会

### <修繕>

- ・加圧給水ポンプ修繕／扶桑工業(株)
- ・空調機ドレンパン修繕工事／扶桑工業(株)
- ・スクリーン取り替え工事／関東映画センター
- ・消防用設備修繕工事／湘南消防器具商会
- ・中庭犬走り沈下箇所他修繕工事／(有)柳田土建
- ・エレベーター電源装置交換修繕／ダイコー(株)横浜営業所
- ・ブロワーポンプ修繕／扶桑工業(株)

## ■ 入館者

### <入館者数の推移>

単位：人、日

	平成19年度	平成20年度	平成21年度	平成22年度	平成23年度	累計(昭和63年～)
入館者数	31,697	28,576	34,927	29,782	27,049	766,636
1日平均/開館日数	107/296	98/292	119/294	102/291	93/291	114/6,726

### <月別入館者数>

単位：人

	4月	5月	6月	7月	8月	9月	10月	11月	12月	1月	2月	3月	合計
入館者数	2,393	2,396	2,213	1,912	1,563	1,208	2,756	3,876	2,489	1,472	2,033	2,738	27,049
1日平均	96	96	89	74	63	64	110	155	108	64	85	105	93

### <見学・視察>

館対応分のみ、単位：団体

	4月	5月	6月	7月	8月	9月	10月	11月	12月	1月	2月	3月	合計
件数	2	2	0	0	0	2	5	5	3	2	1	0	22

### <研修室の利用>

単位：団体

	4月	5月	6月	7月	8月	9月	10月	11月	12月	1月	2月	3月	合計
件数	13	11	14	12	12	9	12	9	9	6	8	11	126

■ 企画展

「アオバト」町の鳥制定記念  
「大磯照ヶ崎の7ハト集団飛来地」神奈川県天然記念物指定 15 周年記念  
企画展『大磯町の海辺の自然』（平成 22 年度から継続）

期 間／平成 23 年 3 月 6 日（日）～5 月 15 日（日）

開場日数／59 日間

会 場／郷土資料館 企画展示室、廻廊

出品点数／約 200 点

料 金／無料

入場者数／5,662 人

後 援／神奈川県教育委員会

（趣旨・内容）町の鳥に制定されたアオバトをはじめ、磯の生物や海浜植物等、海辺に生息する生き物に親しみ、知識を深める機会とする。

剥製、標本、生態写真を展示して、それぞれの生物の形態的、生態的特徴を解説するとともに近年の各分野の調査情報を紹介した。なお、詳細については前年度（平成 22 年度）の年報を参照願いたい。



〔関連行事〕

①照ヶ崎の生き物観察

期 日／平成 23 年 4 月 17 日（日）

場 所／照ヶ崎海岸

講 師／福田良昭氏（相模貝類研究談話会会長）

参加人数／17 人

②野鳥を中心とした自然観察

期 日／平成 23 年 4 月 23 日（土）

場 所／大磯港

講 師／こまたん（湘南地域を基点に野鳥観察を中心とした自然観察会を実施している団体）

参加人数／16 人

③楽しい海藻おしばづくり

期 日／平成 23 年 10 月 29 日（土）

※ 東日本大震災の影響により 3 月 27 日（日）から日程を変更

場 所／郷土資料館 研修室

講 師／ワークショップ“海の森クラブ”メンバー

参加人数／10 人

（内 容）企画展で取り上げた内容について、理解を深めるため、海岸での観察会を 2 回と室内でのクラフト作業を 1 回実施した。

企画展は「照ヶ崎海岸のアオバト」、「照ヶ崎海岸周辺で見られる野鳥」、「アカウミガメが産卵に来る砂浜」、「照ヶ崎の岩場で見られる生物」、「海浜植物」、「大磯町の海藻」の 6 つのテーマで展開したが、そのうちの 3 テーマを関連行事では取り上げた。照ヶ崎の生き物観察では、講師の方から磯の生物の話をするうかがいながら、貝類、甲殻類、海藻を中心に観察を行なった。野鳥を中心とした自然観察では、大磯港に飛来してくる海鳥の観察を行なった。楽しい海藻おしばづくりでは、ワークショップ“海の森クラブ”のメンバーが講師となって、海藻おしばを製作した。

（担 当）北水・高山



ミニ企画展『資料を遺す～近年の寄贈資料から』  
『資料に学ぶ～古文書に見る災害』  
『資料を伝える～古文書裏打ち』

期 間／平成23年6月4日（土）  
～7月3日（日）

開場日数／25日間

会 場／郷土資料館 企画展示室

出品点数／約150点

料 金／無料

入場者数／2,176人

（趣 旨）資料の収集、利用、保存という博物館の活動に焦点をあて、郷土資料館の活動を紹介するために、3つのテーマでミニ企画展を同時開催する。資料の利用については、平成23年3月11日に発生した東日本大震災を受けて、過去に大磯町域で起こった災害をテーマとする。

（内 容）

『資料を遺す』では、近年当館に寄贈された資料の中から特徴的な資料を紹介した。『資料に学ぶ』では、古文書や旧大磯町行政資料、当時の写真（パネル）を展示し、「火災」、「風水害」、「震災」をテーマに、高潮や関東大震災の被害状況や救済方法について紹介した。『資料を伝える』では、当館の資料整理ボランティア「古文書裏打ちクラブ」の活動と、その作業内容を写真パネルや道具を展示することによって、紹介した。

（担 当）佐川・大石



吉田茂関連資料公開

期 間／平成23年7月5日（火）  
～7月8日（金）

開場日数／4日間

会 場／郷土資料館 企画展示室

出品点数／約100点

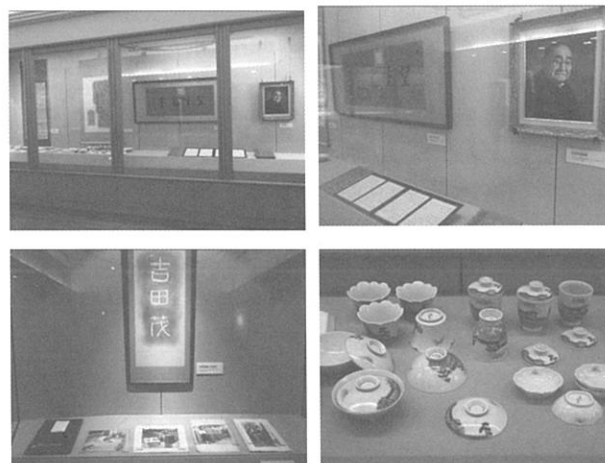
料 金／無料

入場者数／449人

（趣旨）財団法人吉田茂国際基金の解散にともない、大磯町が残余財産の一部を寄贈され、平成23年7月5日に、当法人へ目録ならびに感謝状を贈呈。この式典にともない、当法人から寄贈された故吉田茂元首相に関する資料の一部を公開する。

（内 容）吉田茂の写真、似顔絵、書簡、米寿の祝いに蒋介石から贈られた扁額、吉田茂が使用したと伝えられる食器等を展示した。

（担 当）佐川・大石



学習参考資料展『みんなで調べた 今夏の大磯町の花』

期 間／平成23年7月23日（土）～9月21日（水）

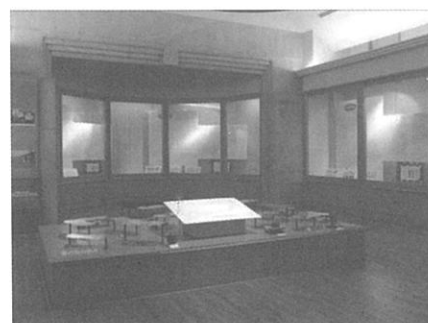
※当初は9月25日までを会期としていたが、9月21日に通過した台風15号の影響で、郷土資料館入口付近に被害が生じたため、9月22日（木）から9月25日（日）までを臨時休館とした。

開場日数／50日間

会 場／郷土資料館 企画展示室

出品点数／約200点

料 金／無料





入場者数／3,423人

(趣旨) 小学校4年生理科「生き物の暮らし(2)夏の自然」、中学校理科「植物の世界」の学習内容にあわせて、学習参考資料展を開催する。町内で夏に見られる植物の種類や分布の傾向を学習するとともに花の色、形の多様性を理解する展開を組む。

展示の趣向としては、昨年度と同様に完成した成果物を展示するのではなく、展示が始まって調査を継続し、その都度、新しい情報を入れる手法を取るとともに一般の方でも展示制作者の一員として参加できるような展開を試行する。

(内容) 展示資料の収集は2つの方法で進めた。ひとつが住民参加型の調査「みんなで町の自然を調べよう」による対象植物の分布データの収集、もうひとつが公募による夏の花の写真の収集である。「みんなで町の自然を調べよう」では30人の方々に参加していただき、大磯町全域を調査することができた。夏の花の写真は10人の方々からご提供いただいた。

展示は「ウツギ属の植物の分布」、「ミズキ属の植物の分布」、「ヒルガオ属の植物の分布」、「夏の七草の分布」、「夏の花」の5つのテーマで構成した。ウツギ属、ミズキ属、ヒルガオ属の植物、また、夏の七草の分布は「みんなで町の自然を調べよう」の調査結果を中心に分布状況、同属の植物との見分け方を紹介した。「夏の花」はご提供いただいた写真をA3版に引き伸ばして展示した。展示した写真パネルの点数は展示初日は61点であったが、徐々に増え、最終的に92点になった。

(担当) 北水



### 企画展『澤田美喜—人生はどんな色にでも塗り替えられる キャンバス—』

会期／平成23年10月22日(土)～12月11日(日)

開場日数／42日間

会場／郷土資料館 企画展示室、廻廊、休憩室

出品点数／約200点

料金／無料

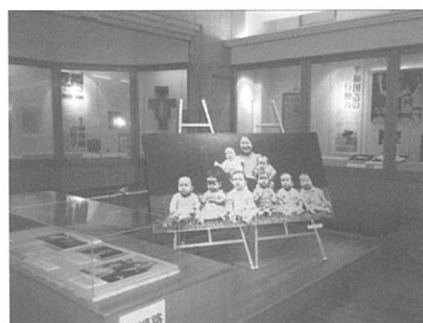
入場者数／6,726人

協力／エリザベス・サンダース・ホーム、  
影山智洋写真事務所

(趣旨) 三井財閥・岩崎家に生まれ、後に初代国連大使となる外交官・澤田廉三と結婚した澤田美喜は、終戦後、進駐軍兵士と日本人女性との間に生まれ、孤児となった子どもたちの救済を決意し、私財をなげうって資金集めに奔走するなど、苦心の末に政府に物納した大磯岩崎別邸を買い戻す。そして、昭和23年(1948)にエリザベス・サンダース・ホームを開設した。しかし、戦後の厳しい時代において、美喜の活動はなかなか理解されず、心無い批判や中傷を受けることも少なくなかった。それでも多くの子どもたちを育て上げ、社会に送り出した功績は、やがて世界の人々も知るところとなり、多くの称賛の声が寄せられるようになる。没後は、大磯町名誉町民として末永く顕彰されている。

本展では、澤田美喜の生き方を「グローバルな視点」・「生命尊厳の哲学」・「平和創造の行動力」という3つの視座から紹介する。未曾有の大災害に見舞われた今だからこそ、どんな困難にもめげず勇敢に信念を貫き通した、美喜の力強い正義の生き方に学ぶことが多いのではないかと考える。

(内容) 澤田美喜氏は世界を舞台に幅広く活躍した人物であり、人物を浮き立たせるにはキーワードが必要であると考えた。キーワードを3つの柱と位置づけ、展示室をバナーセクションとして三分割した。それぞれのタイトルは、①「グローバルな視点」、②「生命尊厳の哲学」、③「平和創造の行動力」とした。また、澤田氏の生涯を紹介するムービーを地元ボランティア「朗読ボランティアひびき(代表:小林佳代子氏)」の協力のもと郷土資料館が作成し、展示中繰り返し放映した。特に、澤田氏の時代に馴染みのない若い世代への訴求ができた。



## 〔関連行事〕

### 澤田美喜記念館見学会

期 日／〔第1回〕平成23年11月26日（土）

〔第2回〕平成23年12月3日（土）

場 所／澤田美喜記念館

参加人数／44名

（内 容）会期中、関連行事としてエリザベス・サンダース・ホーム内にあり、澤田美喜氏収集の隠れキリシタン資料が展示されている澤田美喜記念館の見学を2回開催した。

見学会では同施設の他、ママちゃまハウス（旧澤田家旧宅）やトンネルの見学と解説を行なった。

参加者の募集は事前申し込み制で定員各25名に設定したが、希望者が多く、申し込み受付開始当日の午前中に定員が埋まった。

（担 当）曾根田・山口・佐川



### ミニ企画展『古文書あれこれ—収集資料の紹介—』

期 間／平成24年1月5日（木）～1月29日（日）

開場日数／22日間

会 場／郷土資料館 企画展示室

出品点数／33点

料 金／無料

入場者数／1,418人

（趣 旨）地域に現存する古文書の保存や収集に対する理解を目的として、郷土資料館で収蔵する江戸～明治期の村方文書を紹介する。

（内 容）地域に遺される典型的な村方文書を、大きく4つのテーマに分けて紹介した。

#### 1) 村を知る

村方文書は江戸時代の村の様子を伝える貴重な資料である。村の様子を伝える古文書として、村絵図、村明細帳、宗門人別帳、議定帳を展示した。

#### 2) 年貢を集める

年貢を納めることは江戸時代の村に課された義務だった。村方文書の内容は年貢にかかわるものが多く、検地帳や年貢帳を展示した。

#### 3) お金を借りる

年貢の取り立ては厳しく、村人は借金して年貢を納めていた。このため、村方文書には借金証文が多く含まれる。一見変哲のない資料ではあるが、詳細に分析することにより、地域の土地集積状況などがわかる貴重な資料である。この展示では、それぞれの借金証文の特徴や読み方を紹介した。

#### 4) 明治時代の村

古文書、村方文書という言葉は、本来前近代の資料を指すが、今回の展示では明治時代の村に関する文書も紹介した。町制施行前の行政は江戸時代以来の村が担っており、江戸時代の村方文書と同じように戸長を務めたお宅に保管されていることもある。古文書というイメージから結び付きにくい、江戸時代からの連続性を意識して紹介した。

その他、古文書の読み方について、釈文から読み下し文、意識という解釈方法の手順や、村方文書の活用として、大磯町が刊行した自治体史等を展示した。これらは実際に手に取って見られるよう、昇降台に配置した。また、展示資料の解読を補助するため、一部資料の釈文と意識を掲載した資料を、展示室内で配布した。

（担 当）大石



## 企画展「春を彩る雛人形展」

期 間／平成24年2月18日（土）～3月31日（土）

開場日数／36日間

会 場／郷土資料館 企画展示室、廻廊

出品点数／約300点

料 金／無料

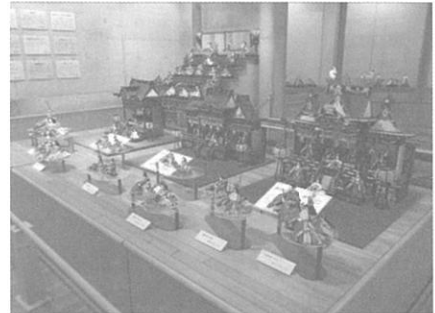
入場者数／3,786人

（趣 旨）年中行事や人生儀礼を通して、伝統的な日本の文化を知るとともに、個人・家・地域がどのように関わってきたのかを考える契機とする。なお、毎年、開催希望が多く寄せられており、今回は4年ぶり通算8回目の雛人形展として開催する。

（内 容）当館で所蔵している、江戸時代末期から明治、大正、昭和時代に至るまで各時代を彩った雛人形18組を展示した。関連資料を含めて全体の展示資料数は約300点であった。近年、手芸ブームとも相俟って、雛祭りの季節になると、「吊るし雛」が各地で飾られるようになっている。大磯においても、古くから「吊るし雛」が行なわれていたという誤解を生むことも多く、大磯周辺地域における、従来の行事内容を再確認できるようなパネル展示を行なった。なお、廻廊には「塗り絵コーナー」を設置した。

来館者が企画展示の感想や自身の雛祭りの思い出などを書き込むとともに塗り絵をしていただき、作品をパネルに掲示することで企画展示に参加していただいた。子どもを中心に多くの参加者があり、最終的に100枚が掲示された。また、塗り絵については、持ち帰り希望者を考慮し、企画展終了後の4月8日まで引き続き廻廊にて展示し、その間に持ち帰っていただくこととした。

（担 当）佐川・諏訪部・曾根田



## ■ 学級・講座

### <古文書裏打クラブ>

#### ①通常講座

期 日／平成23年5月21日（土）、6月18日（土）、7月16日（土）、8月20日（土）、9月3日（土）、10月15日（土）、11月3日（祝）、12月17日（土）、平成24年1月21日（土）、2月18日（土）、3月17日（土）

場 所／郷土資料館 研修室

講 師／鶴飼レイ子氏、中村ふぢ氏、吉原悦子氏

参加人数／延158人

（内 容）裏打ちの技術を学びながら、当館で所蔵している古文書の裏打ちを行なうワークショップ。博物館資料の整理というボランティア的な性格をもつ活動として位置づけ、平成16年度から継続している。本年度から、他の学級と統一するため、名称を「古文書裏打ちの会」から「古文書裏打クラブ」に改めた。活動内容は、昨年度に引き続き、襖に下張りされていた古文書の資料化を進めた。また、本年度から随時会員を募集することとし、通常講座においても希望者がある場合は、見学、体験を受け付け、実際に裏打ち作業を体験していただいた。この結果、1名が新たに会員として加入した。なお、6月、8月、9月、11月については、通常講座として作業を進める一方で、博物館実習生、職場体験教職員および一般公開講座として開催した。



## ②ミニ企画展『資料を伝える～古文書裏打ち』

関連事業「古文書裏打クラブ作業公開」

期 日／平成 23 年 6 月 18 日（土）

場 所／郷土資料館 研修室

講 師／古文書裏打クラブ会員

体験者数／2 人（見学者 4 人）

（内 容）ミニ企画展『資料を伝える～古文書裏打ち』の関連事業として、古文書裏打クラブの作業を公開した。見学に訪れた方が立ち寄られ、希望者には実際に裏打ち作業を体験していただいた。

## ③職場体験教職員体験講座

期 日／平成 23 年 8 月 20 日（土）

場 所／郷土資料館 研修室

講 師／古文書裏打クラブ会員

体験者数／2 人

（内 容）教職員の職場体験の一環として開催した。古文書裏打クラブの会員による指導で、のり作りから裏打ちまでの全工程の体験実習を行った。

## ④博物館実習体験講座

期 日／平成 23 年 9 月 3 日（土）

場 所／郷土資料館 研修室

講 師／古文書裏打クラブ会員

体験者数／7 人

（内 容）博物館学芸員資格を取得するために当館において実習中の博物館実習生を対象に、実習カリキュラムの一環として開催した。古文書裏打クラブの会員による指導で、のり作りから裏打ちまでの全工程の体験実習を行った。

## ⑤おおいそ文化祭・古文書裏打ち体験

期 日／平成 23 年 11 月 3 日（木・祝）

場 所／郷土資料館 研修室

講 師／古文書裏打クラブ会員

体験者数／4 人（見学者 9 人）

（内 容）おおいそ文化祭の参加行事の一つとして、一般を対象に古文書裏打ち体験会を開催した。希望者には実際に裏打ち作業を体験していただいた。

（担 当）佐川・大石

## <大磯自然観察会>

期 日／平成 23 年 9 月 24 日（土）、11 月 12 日（土）・26 日（土）、12 月 10 日（土）、平成 24 年 1 月 14 日（土）・28 日（土）

※平成 23 年 10 月 22 日（土）、平成 24 年 2 月 25 日（土）、3 月 10 日（土）の 3 回を雨天のため、中止とした。

場 所／大磯運動公園、大磯町西小磯地区、郷土資料館 研修室

参加人数／延 72 人

（内 容）本ワークショップは、植物の調査を通して植物に関する知識を深めるとともに身近な自然に親しむことを目的に平成 11 年度に活動を開始した。これまでに第 1 次調査 秋の植物分布調査〔平成 11 年度・12 年度〕、第 2 次調査 県立大磯城山公園の植物調査〔平成 13～17 年度〕、第 3 次調査 星槎湘南大磯キャンパス（万台こゆるぎの森）の植物調査〔平成 18～20 年度〕を実施してきた。現在は第 4 次調査として、大磯運動公園の植物調査を行なっている。

本年度は当初、9 回の活動を予定していたが、3 回が雨天中止となり、実施回数は 6 回にとどまった。



6回の内容としては、大磯運動公園の花暦調査を4回、落ち葉図鑑の作製を2回実施した。落ち葉図鑑の作製とは、それぞれ参加者が落ち葉を拾い、押し葉標本として乾燥させた後、コメントを付け、ラミネートする工程である。11月12日に落ち葉の採集、1月14日にコメントの記載とラミネートを行なった。

(各回の活動内容)

月 日	内 容	月 日	内 容
9月24日	大磯運動公園の花暦調査	1月14日	落ち葉図鑑をつくろう②
10月22日	－ 雨天のため中止 －	1月28日	大磯運動公園の花暦調査
11月12日	落ち葉図鑑をつくろう①	2月25日	－ 雨天のため中止 －
11月26日	大磯運動公園の花暦調査	3月10日	－ 雨天のため中止 －
12月10日	大磯運動公園の花暦調査		

(担 当) 北水

### <海の森クラブ>

期 日／平成23年4月28日(木)、5月26日(木)、6月30日(木)、7月28日(木)、10月29日(土)、11月24日(木)、平成24年1月14日(土)・26日(木)、2月11日(土)・23日(木)、3月8日(木)・24日(土)

場 所／町内海岸、大磯港港湾管理事務所

参加人数／延29人

(内 容) 本年度2年目となるワークショップ。大磯町の海藻の目録化を目的として、活動を進めている。



1年目は試行錯誤の中、海藻おしばの標本製作や企画展でのパネル、キャプション作製など実務的な作業を中心に進めた。2年目は海藻の目録化の作業を具体的に進めるべく、4、5月は大磯町の海岸沿いを歩き、町内全域の海藻の漂着状況を掌握し、6月以降は照ヶ崎海岸の海藻の状況を定点観察するようにした。また、7月、2月に採集した海藻の標本作製、10月には本ワークショップの活動をPRするため、海藻おしばづくりの体験講座を開催した。

(各回の活動内容)

月 日	内 容	月 日	内 容
4月28日	花水川から大磯港までの海藻観察	1月14日	照ヶ崎海岸と大磯港の海藻観察
5月26日	照ヶ崎海岸から不動川河口までの海藻観察	1月26日	照ヶ崎海岸と大磯港の海藻観察
6月30日	照ヶ崎海岸の海藻観察	2月11日	照ヶ崎海岸と大磯港の海藻観察
7月28日	海藻おしばの製作	2月23日	海藻おしばの製作
10月29日	企画展『大磯町の海辺の自然』関連行事「楽しい海藻おしばづくり」の実施	3月8日	照ヶ崎海岸と大磯港の海藻観察
11月24日	照ヶ崎海岸と大磯港の海藻観察	3月24日	照ヶ崎海岸と大磯港の海藻観察

(担 当) 高山・北水

## <民俗フィールドワーク入門講座「石仏を見る・調べる・楽しむ」>

### ①「地域の石仏に見る民間信仰」

期 日／平成 23 年 6 月 12 日（日）

場 所／郷土資料館 研修室

講 師／加藤 隆志氏（相模原市立博物館学芸員）

参加人数／21 人

### ②「相模の道祖神とその行事」

期 日／平成 23 年 7 月 10 日（日）

場 所／郷土資料館 研修室

講 師／浜野 達也氏（平塚市博物館学芸員）

参加人数／20 人

### ③「大磯町の石仏分布と今後の活動について」

期 日／平成 23 年 8 月 7 日（日）

場 所／郷土資料館 研修室

講 師／当館学芸員

参加人数／13 人

### ④石仏調査実習

期 日／平成 23 年 11 月 5 日（土）・10 日（木）

場 所／大磯城山公園 他

参加人数／6 人

（内 容）参加者と資料館の協働を目指すワークショップとして開催した。近年、地域の歴史や文化遺産への関心が高まるなか、道端に祀られている身近な石仏について取り上げた。石仏造立の背景にある民意や信仰を探りながら、石仏の見方、調べ方、楽しみ方を学ぶとともに、あわせて他市博物館での石仏にかかわる市民参加活動を知る機会とした。なお、受講者のなかから「石仏クラブ」の参加者を募った。石仏クラブは地域資料の調査ボランティアとして位置づけ、自ら楽しみながら、町内外の石仏探訪や調査を企画実施し、地域の文化資源の発掘と伝承に寄与していくことを目指すもので、年間会員として組織し、年度を跨いで活動していくこととした。なお、調査技術を体得するための調査実習も実施した。

（担 当）佐川

## <石仏クラブ>

期 日／平成 24 年 2 月 4 日（土）、3 月 3 日（土）

場 所／高来神社

参加人数／延 10 人

（内 容）民俗フィールドワーク入門講座修了者のなかから参加者を募って結成した。当町では、過去に石造物の悉皆調査を実施済みであり、その成果は大磯町文化財調査報告書（「石造物調査報告書」(1)～(7)、昭和 59 年～平成 7 年）として刊行されている。しかし、調査後、かなりの年月が経過しており、既に盗難、破損、移動、新設された石造物も少なくないことから、報告書をもとに所在調査を兼ねて町内石造物を訪ね、学び、楽しむ機会とし、そして、このことが地域の文化的資産としての石仏（石造物）について一層の関心を高め、保護保全への動機付けにつながることを期待して開催した。調査は、高麗地区から順次開始した。

（担 当）佐川



＜みんなで町の自然を調べよう ー夏の七草の分布しらべー＞

〔合同調査・調査のまとめ〕

期 日／平成 23 年 4 月 16 日（土）、5 月 14 日（土）・28 日（土）、6 月 11 日（土）・25 日（土）、7 月 9 日（土）・12（火）・14 日（木）・15 日（金）・20 日（水）

※平成 23 年 5 月 28 日（土）、6 月 11 日（土）は雨天のため中止とした。

場 所／郷土資料館 研修室、大磯町内各所

参加人数／104 人

（内 容）昨年度実施した春の植物の分布調査に続き、本年度は夏の植物をテーマに調査を実施した。対象とした植物は調査参加者との話し合いのもと、夏季に当町でよく見られるウツギ属の植物（ウツギ、マルバウツギ、ヒメウツギ）、ミズキ属の植物（ミズキ、クマノミズキ）、ヒルガオ属の植物（ヒルガオ、コヒルガオ、ハマヒルガオ）と試験的に夏の七草を選定した。夏の七草という呼び名で 7 種の植物を選んだものはいくつかあるが、今回は昭和 20 年に日本学術振興会学術部・野生植物活用小委員会が選定した七草を対象とすることにし、過去の確認状況や時期的な同定の難易度を踏まえ、七草のうちのアカザ（シロザを含む）、イノコヅチ（ヒナタイノコヅチを含む）、スベリヒユ、シロツメクサ、ヒメジョオン、ツユクサの 6 種の分布状況を調べた。調査期間中、調査参加者間の情報の共有を目的に 5 月から 7 月の間に 3 回の合同調査を実施し、調査終了後には、調査者全員でデータの整理を行なった。



（各回の活動内容）

月 日	内 容	場 所
4 月 16 日	ガイダンス／勉強会（ヒルガオ属、ウツギ属、ミズキ属の学習）	郷土資料館 研修室
5 月 14 日	合同調査	大磯町西小磯
5 月 28 日	ー 雨天のため中止 ー	
6 月 11 日	ー 雨天のため中止 ー	
6 月 25 日	合同調査	大磯町大磯
7 月 9 日	合同調査	大磯町東小磯、西小磯の海岸
7 月 12 日	合同調査・個別調査のデータ整理	郷土資料館 研修室
7 月 14 日	合同調査・個別調査のデータ整理	郷土資料館 研修室
7 月 15 日	個別調査のデータ整理	郷土資料館 研修室
7 月 20 日	個別調査のデータ整理	郷土資料館 研修室

〔個別調査〕

調査期間／平成 23 年 5 月 6 日（立夏）～8 月 7 日（立秋の前日）

場 所／大磯町内

活動内容／大磯町の地図を 17 分割し、それぞれの担当区域を決めた後、個別に対象区域を数回巡回し、記録を取った。

参加人数／30 人

（担 当）北水

## ■ ホームページを活用した情報発信

### <ホームページの充実>

郷土資料館のWeb サイト内[大磯町郷土資料館ノート]に館活動情報等を掲載し、発信した。

(月別アクセス数)

月	4月	5月	6月	7月	8月	9月	
件数	1,592	1,775	4,383	3,756	1,911	1,015	
月	10月	11月	12月	1月	2月	3月	合計
件数	923	4,320	7,230	897	1,148	799	29,749

(担当) 曾根田・山口

## ■ 学校教育との連携

### <児童・生徒を対象とした学習指導>

	学校から郷土資料館へ (郷土資料館の見学、学習指導)		郷土資料館から学校、町内各所へ (郷土資料館外への講師派遣)	
幼稚園 保育園	9月9日	苗・花もんもん保育園(平塚市)遠足		
	10月20日	梅の木幼稚園(二宮町)遠足		
	10月27日	小磯幼稚園遠足		
	11月25日	まきば幼稚園遠足		
小学校	5月24日	国府小学校1年生遠足	5月17日	国府小学校4年生理科学習「春の自然」
	6月23日	大磯小学校3年生総合学習「大磯町探検」	6月23日	大磯小学校3年生総合学習「大磯のお祭り」
	10月20日	大磯小学校2年生遠足	7月12日	国府小学校4年生理科学習「夏の自然」
	10月28日	汐見台小学校(茅ヶ崎市)1、2年生遠足	10月18日	国府小学校4年生理科学習「秋の自然」
	11月2日	国府小学校4年生秋の遠足「善兵衛池について」	10月25日	大磯小学校2年生生活科学習「みんなでつくろうフェスティバル」
	11月17日	聖ステパノ学園小学校5年生総合学習(企画展見学)	12月13日	国府小学校3年生総合学習「国府ってどんな町(民俗)」
			1月26日	国府小学校3年生総合学習「国府ってどんな町(自然)」
			1月31日	聖ステパノ学園小学校3年生総合学習「大磯のお祭り」
				国府小学校4年生理科学習「冬の自然」
			2月14日	国府小学校4年生理科学習「冬の自然」
中学校			12月7日	聖ステパノ学園中学校1、2年生特別活動(企画展見学)
	12月9日	聖ステパノ学園中学校3年生特別活動(企画展見学)		

### <教員を対象とした講義>

- ・大磯町立学校新採用職員研修(5月)
- ・総合学習に生かせる大磯の自然散策(8月)



### <その他の活動>

- ・小学4年生から使用する理科副読本「大磯の自然－磯の生物編－」の作成（年間）
- ・学校新採用職員職場体験（7月、8月）  
（担当）佐川・北水・大石・曾根田・諏訪部

## ■ 他の博物館・生涯学習施設との連携

### <自然史系博物館標本データ整備事業への参加>

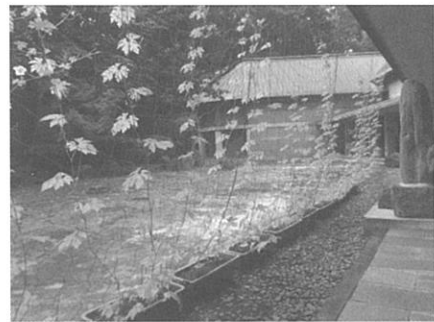
自然史標本データベース神奈川委員会の参加館として、昆虫類1,000件、貝類1,000件のデータベースを整備し、データ提供を行なった。本データは国立科学博物館Webサイト内「サイエンスミュージアムネット」で検索、閲覧が可能である。

（担当）北水

## ■ 緑のカーテン

東日本大震災後の福島原子力発電所事故による電力供給低下に備え、空調機や照明の使用制限を行なうとともに、節電対策として、展示ホールの窓に緑のカーテン（ゴーヤ）を育て日射遮蔽効果を狙った。ゴーヤの苗は、被災地支援の意味をこめて、職員の募金により、被災地の福島県南相馬市から購入。成長したゴーヤは、希望する来館者に配布した。

（担当）山口・曾根田



## ■ 刊行物

### <図録・冊子>

- ・秋季企画展『澤田美喜－人生はどんな色にでも塗り替えられるキャンバス－』図録  
A4版40頁 800部（平成23年10月刊）
- ・『Report－大磯町郷土資料館だより』32  
A4版 8頁 800部（平成24年3月刊）
- ・『年報－平成22年度－』  
A4版42頁 400部（平成24年3月刊）

### <チラシ・パンフレット>

- ・ミニ企画展『資料を遺す－近年の寄贈資料から』『資料に学ぶ－古文書に見る災害』『資料を伝える－古文書裏打ち』チラシ  
A4版4頁コピ-対応（平成23年5月刊）
- ・学習参考資料展『みんなで調べた 今夏の大磯町の花』チラシ  
A4版両面 3,000部（平成23年7月刊）
- ・常設展リーフレット『古代の大磯の海を知ろう』  
A4版4頁 2,000部（平成23年9月刊）
- ・秋季企画展『澤田美喜－人生はどんな色にでも塗り替えられるキャンバス－』チラシ  
A4版両面 4,000部（平成23年10月刊）
- ・ミニ企画展『古文書あれこれ－収蔵資料の紹介－』チラシ  
A4版両面 コピ-対応（平成24年1月刊）
- ・企画展『春を彩る雛人形展』チラシ  
A4版両面 4,000部（平成24年2月刊）

### <その他>

- ・講座通信『木荔枝－大磯自然観察会通信－』  
A4版2～4頁 コピ-対応（平成23年4,5,6,7,9月、平成24年1月刊）
- ・講座通信『海の森通信』 A4版2頁コピ-対応（平成23年4,5,6,7,8,11,12月、平成24年1,3月刊）

## ■ 調査、研究、普及

### <館内外の活動>

- ・博物館資料調査／年間／大磯町内外（佐川、北水、大石、曾根田、山口、諏訪部、高山）
- ・神奈川県博物館協会役員会出席／年間／神奈川県立歴史博物館（佐川）
- ・大磯町教育研究所特別研究部会「大磯の自然に関する調査・研究部会」講義／4月22日、5月13日、6月10日、7月1日、8月11日、8月23日、10月6日、11月4日、12月9日、1月13日、2月10日、3月2日／教育研究所ほか（北水）
- ・桜美林大学博物館実習講義／5月9日ほか／桜美林大学（佐川）
- ・相模民俗学会総会、研究会出席／5月15日、3月18日／横浜市歴史博物館ほか（佐川）
- ・大磯町立国府小学校4年生理科学習「春の自然」指導／5月17日／国府小学校（北水）
- ・大磯町立学校新採用教職員研修会講義／5月17日／郷土資料館（北水）
- ・駒澤大学博物館学講座「博物館実習」講義／5月29日／郷土資料館（佐川）
- ・大磯町教育研究所「大磯の自然に関する調査・研究部会」野外観察会指導／6月4日／照ヶ崎海岸（北水）
- ・伊勢原市文化財課主催歴史解説アドバイザー養成講座「民俗資料の見方」講義／6月8日／伊勢原市立大田公民館（佐川）
- ・大磯町立大磯小学校3年生総合学習「もっと知りたい！大いそ町！～大いその今むかし～」指導／6月23日／郷土資料館（佐川、北水、大石、曾根田、諏訪部）
- ・大磯町立国府小学校4年生理科学習「夏自然」指導／7月12日／国府小学校（北水）
- ・大磯町立国府小学校4年生特別活動「善兵衛池について」指導／10月27日／郷土資料館（佐川）
- ・平塚市環境政策課主催夏休みこども環境教室〔海編〕指導／7月25日／平塚新港周辺（北水）
- ・大磯町教育研究所研修講座「総合学習に生かせる大磯の自然散策」指導／8月18日／照ヶ崎海岸（北水）
- ・神奈川県立歴史博物館主催特別展記念講演会「竹と民具ー竹とともに暮らすー」講義／10月15日／神奈川県立歴史博物館（佐川）
- ・大磯町立国府小学校4年生理科学習「秋の自然」指導／10月18日／国府小学校（北水）
- ・大磯町立大磯小学校2年生生活科学習「みんなでつくろうフェスティバル」指導／10月25日／大磯小学校（佐川）
- ・全国歴史資料保存利用機関連絡協議会第37回全国（群馬）大会研修会司会参加／10月27日、10月28日／高崎市立中央図書館他（大石）
- ・大磯町観光協会主催邸園文化事業・大磯2011秋「初代総理大臣伊藤博文公ゆかりの大磯巡り」講義／11月11日、11月15日／郷土資料館（佐川）
- ・大東文化大学オープンカレッジ案内・講義／12月8日／町内、郷土資料館（佐川）
- ・大磯町立国府小学校3年生総合学習「国府ってどんな町（国府地区のお祭りと農業）」指導／12月13日／国府小学校（佐川）
- ・大磯町立大磯中学校1年生総合学習「左義長」指導／12月14日／大磯中学校（佐川）
- ・相模原市立博物館「民俗調査会」案内・講義／1月11日／町内、郷土資料館（佐川）
- ・ミニデイサービス「虹の会」主催講座「大磯町の歴史と行事」講義／1月25日／大磯町役場国府支所（佐川）
- ・大磯町立国府小学校3年生総合学習「国府ってどんな町（国府地区の自然）」指導／1月26日（北水）
- ・聖ステパノ学園小学校3年生総合学習「大磯のお祭り」講義／1月31日／聖ステパノ学園（佐川）
- ・大磯町立国府小学校4年生理科学習「冬の自然」指導／1月31日、2月14日／国府小学校（北水）
- ・湘南史談会主催講座「江戸時代の宿場町と周辺村落の人馬継立てについて」講義／2月5日／大磯町立ふれあい会館（大石）
- ・大磯港みなとまちづくり協議会講演会「大磯港の今昔」、「大磯町の海辺の自然」講義／2月12日／大磯町保健センター（佐川、北水）
- ・東海大学博物館実習Ⅰ講義／2月14日／東海大学（佐川）
- ・東海大学観光学部「日本の無形文化財」講義／2月23日／郷土資料館（佐川）
- ・ガイドボランティア協会研修会講義「城山荘について」／2月24日／郷土資料館（佐川）

### <施設・展示解説>

- ・河内あるく会／4月9日／10人（北水）
- ・湘南地区監査委員連合会／4月13日／13人（佐川・北水）
- ・わかやぎ会／9月16日／22人（佐川）
- ・綾瀬市・大磯町社会教育委員／10月30日／5人（北水）
- ・和笑路の会／11月29日／20人（山口・曾根田）
- ・静山会／11月23日／13人（山口・曾根田）
- ・中国大使館・横浜北日中友好交流会／12月3日／15人（山口）
- ・弥生クラブ／1月18日／15人（北水）
- ・足柄下郡社会教育委員連絡協議会／2月10日／23人（北水）

### <執筆>

佐川和裕

- 2012. 3. 『澤田美喜』展を開催して『かけはし』第37号 エリザベス・サンダース・ホーム
- 3. 「秋季企画展「澤田美喜－人生はどんな色にでも塗り替えられるキャンバス－をふりかえって」『Report－大磯町郷土資料館だより』32 大磯町郷土資料館

北水慶一

- 2012. 3. 「講座『みんなで町の自然を調べよう～桜・タンポポ・春の花～』及び企画展『みんなで調べた今年の大磯町の春花』の実施報告」『年報－平成22年度－』大磯町郷土資料館

大石三紗子

- 2011. 8. 「過去の災害による町の被害②」『広報おおいそ9月』 大磯町政策課
- 2011. 9. 「過去の災害による町の被害③」『広報おおいそ10月』 大磯町政策課
- 2011. 12. 「過去の災害による町の被害④」『広報おおいそ1月』 大磯町政策課
- 2012. 2. 「過去の災害による町の被害⑤」『広報おおいそ3月』 大磯町政策課
- 2012. 3. 「かながわ郷土史展望 学芸員ネットワーク 関東大震災で生活一変 助役と警察署の日記から」『神奈川新聞（平成24年3月28日付）』神奈川新聞社

曾根田貴子

- 2011. 4. 「大磯の賢人 吉田茂 グルー大使と吉田茂」『広報おおいそ4月』 大磯町政策課
- 2011. 10. 秋季企画展『澤田美喜－人生はどんな色にでも塗り替えられるキャンバス－』図録 大磯町郷土資料館

山口由紀子

- 2011. 10. 秋季企画展『澤田美喜－人生はどんな色にでも塗り替えられるキャンバス－』図録 大磯町郷土資料館

### ■ 博物館実習

平成23年度は6大学より7名の学生を受け入れた。実習期間は8月30日から9月10日の間(9月4日・5日を除く)及び7月28日(事前ガイダンス)、9月16日(課題等提出)の計12日間とした。

博物館実習は例年、1週目と2週目とでは作業内容を変えて実施している。実習1週目は民俗、自然、歴史各分野の作業や梱包、軸物等資料の取り扱いなど実務的な作業を行ない、2週目は常設展示室の展示替実習を行なった。展示替実習は実習生が主体となって、企画立案から展示に至るまでの作業を進めるもので、本年度は「古代の大磯の海を知ろう」のタイトルで進めた。当町では化石が産出する地層が2つある。大磯層と二宮層であり、大磯層は今から約600～500万年前に堆積した地層で、二宮層は今から約50～40万年前に堆積した地層であると考えられている。2つの地層とも主な化石は貝類であり、各地層の貝化石と現代の貝標本を展示し、生息する生物相の移り変わりを概観した。特に本展では、化石を置く台や背景にこだわり、化石の印象が浮き立つような工夫を施した。来場者からは好評を得ており、長くガラスケース内の化石をのぞきこむ小学生の姿が度々見られる。

<実習生>

小宅 昭樹（日本大学）、山田 優駿（日本大学）、生沼 有妃（関東学院大学）、  
高橋 まり奈（清泉女子大学）、松村 優（駒澤大学）、片平 彩実（東海大学）、  
佐久間 卓也（神奈川工科大学）

<課程>

月 日	曜日	午 前	午 後
7月28日	金		ガイダンス／館内見学
8月30日	火	講義（資料館の活動概要）	町内施設・史蹟見学
8月31日	水	自然野外調査（植物調査）	自然史標本整理 ／展示替実習打ち合わせ
9月1日	木	古文書整理	古文書整理 ／展示替実習打ち合わせ
9月2日	金	資料梱包	資料梱包／軸物の取り扱い ／展示替実習打ち合わせ
9月3日	土	古文書裏打クラブに参加	古文書裏打クラブに参加 ／展示替実習打ち合わせ
9月6日	火	展示替実習（資料調査・資料選択・旧展示片付け）	
9月7日	水	展示替実習（資料選択・写真撮影・原稿作成・ジオラマ作製）	
9月8日	木	展示替実習（写真撮影・原稿作成・展示台作製・ジオラマ作製・キャプション作製）	
9月9日	金	展示替実習（写真撮影・パネル作製・キャプション作製・リーフレット編集・展示台作製）	
9月10日	土	展示替実習（パネル作製・リーフレット作製・展示台作製・列品・片付け・展示批評）	
9月16日	金		展示の修正



（担当）北水・佐川・大石・曾根田・山口

## ■ 博物館資料の収集、整備、利用

### <寄贈資料>

(敬称略)

No.	受入年月日	資料名	数量	受入先	No.	受入年月日	資料名	数量	受入先
2011-0401	H23. 4. 15	脇差	2	岩田勇 大磯町大磯	1007	H23. 10. 20	写真集	4	二見光道 大磯町大磯
0402	H23. 4. 15	衣類 他	一括	木村純子 大磯町大磯	1102	H23. 11. 11	盃 他	一括	大磯町観光協会
0501	H23. 5. 6	キバチ 他	一括	谷久保清一郎 大磯町西小磯	1201	H23. 12. 4	書籍	1	高木東一 厚木市泉町
0502	H23. 5. 17	衣類 他	一括	木村純子 大磯町大磯	1202	H23. 12. 20	蜂の巣	1	後藤克彦 大磯町東小磯
0601	H23. 6. 1	鯨尺・ゲタ 他	3	新見由美子 大磯町大磯	1203	H23. 12. 10	古写真・絵は がき 他	一括	二挺木恵 伊勢原市上粕谷
0602	H23. 6. 1	新聞・広告 他	10	石井清吾 大磯町東小磯	1204	H23. 12. 16	タビ	1組	西山敏夫 二宮町山西
0701	H23. 7. 2	衣服	一括	小澤清水 大磯町西小磯	1205	H23. 12. 17	テンビン	1	添田公一 大磯町国府本郷
0703	H23. 7. 13	衣服	一括	小澤清水 大磯町西小磯	2012-0201	H24. 2. 10	コビキノコ 他	2	吉川好敏 大磯町国府本郷
0704	H23. 7. 14	昆虫標本	18	木村純子 大磯町大磯	0202	H24. 2. 8	レコード 他	一括	原田優人 大磯町国府本郷
0705	H23. 7. 28	絵はがき	1	露木スエ 平塚市大神	0203	H24. 2. 10	古写真 他	一括	小林佳代子 大磯町大磯
0706	H23. 7. 30	コガタスズ メバチの巣	1	岩井喜久枝 大磯町西小磯	0204	H24. 2. 17	古写真 他	一括	小林佳代子 大磯町大磯
0801	H23. 8. 18	神棚 他	12	柳田照代 大磯町西小磯	0301	H24. 3. 14	雛人形	一式	川崎光代 平塚市見附町
0901	H23. 9. 3	掛軸 他	3	新見由美子 大磯町東小磯	0302	H24. 3. 14	古写真 他	一括	小林佳代子 大磯町大磯
0902	H23. 9. 9	書籍	2	飯田福信 大磯町大磯	0303	H24. 3. 24	日本万国博覧 会パンフレット 他	3	柳川正夫 平塚市金目
1002	H23. 10. 7	写真	1	宮代治吉 大磯町大磯	0304	H24. 3. 27	書幅 他	一括	井上益夫 大磯町国府本郷
1003	H23. 10. 7	衣類	5	木村純子 大磯町大磯	0305	H24. 3. 28	雛人形	一括	池田君子 二宮町二宮
1006	H23. 10. 12	古文書 他	一括	和田清治 東京都世田谷区					

### <移管資料>

No.	受入年月日	資料名	数量	
2011-0603	H23. 6. 1	レコード プレーヤー	1	環境美化 センター
0702	H23. 7. 2	色紙 他	4	大磯町政策課
1004	H23. 10. 12	吉田茂 関連資料	一括	大磯町政策課
1005	H23. 10. 12	吉田茂 関連資料	一括	大磯町政策課
1101	H23. 11. 1	計算機	1	大磯町 環境経済課



〔移管資料〕(財)吉田茂国際基金から引き継いだ旧吉田茂邸園風景和食器

<採集資料>

No.	受入年月日	資料名	数量	受入先	No.	受入年月日	資料名	数量	受入先
2011-0503	H23. 5. 30	赤煉瓦	2	—	1001	H23. 10. 4	銭貨	1	—
0802	H23. 8. 23	土器	2	—					

<寄託資料>

(敬称略、寄託期間：H22. 4. 1 ～ H24. 3. 31)

No.	受入年月日	資料名	数量	受入先	No.	受入年月日	資料名	数量	受入先
2010-0401	H22. 4. 1	菊池重三郎 関係資料	一括	菊池なつみ 大磯町大磯	0413	H22. 4. 1	随神 他	5	南本町区長
0402	H22. 4. 1	古文書	一括	後藤勲 大磯町月京	0414	H22. 4. 1	クロッカスカーテン 看板	1	添田光雄 大磯町国府本郷
0403	H22. 4. 1	書籍	2	山川正 大磯町国府新宿	0415	H22. 4. 1	日誌、雑誌類	10	小見滋夫 大磯町西小磯
0404	H22. 4. 1	稲荷講資料	一括	中村晴夫 大磯町西小磯	0416	H22. 4. 1	稲荷講資料	一括	戸塚浩 大磯町西小磯
0405	H22. 4. 1	四季耕作図 他	9	守屋町子 大磯町黒岩	0417	H22. 4. 1	木造神像 他	12	高来神社
0406	H22. 4. 1	獅子頭	2	裡道区長	0418	H22. 4. 1	扁額、壺	2	国府中学校
0407	H22. 4. 1	雛人形	一括	田川順三 横浜市緑区	0419	H22. 4. 1	伊藤博文書幅	1	大木伸男 秦野市堀山下
0408	H22. 4. 1	統監帽 他	一括	西小磯東区長	0420	H22. 4. 1	屏風 (六曲半双)	1	大久保忠旦 千葉市花見川区
0409	H22. 4. 1	吉田茂杯 他	5	大磯中学校	0421	H22. 4. 1	一本松稲荷 講中資料	一括	宮代治吉 大磯町大磯
0410	H22. 4. 1	子供会旗 他	2	西小磯西子ども 会長	0425	H22. 4. 17	高札	3	坂井孝明 大磯町黒岩
0411	H22. 4. 1	掛軸 他	一括	西小磯西区長 西小磯東区長	2011-0403	H23. 4. 28	永山光幹 関連資料	一式	永山サト子 大磯町西小磯
0412	H22. 4. 1	木造仁王像	2	慶覚院	0604	H23. 6. 29	掛軸	1	角田豪 茅ヶ崎市萩園

<資料整備資料>

木造神像保存処理委託／(有)光圓美術研究所

動物剥製作製委託 (アカウミガメ 5 体) ／(有)尼ヶ崎科学標本社



アカウミガメの剥製

<資料の特別利用 (No. 1) >

資料名	点数	利用目的	年月日	申請者	資料名	点数	利用目的	年月日	申請者
イキョ、ハネ 他	5	撮影 ／刊行物掲載	H23. 4. 7	神奈川県立 歴史博物館	外観、館内展 示、実習風景	—	撮影 ／研究発表	H23. 8. 30	博物館実習生
絵はがき	11	データ利用 ／刊行物掲載	H23. 4. 21	個人	外観、館内展 示、実習風景	—	撮影 ／研究発表	H23. 8. 30	博物館実習生
相模大磯全図 大磯明細全図	2	撮影 ／学習教材	H23. 4. 23	個人	海水浴関連 資料	—	撮影 ／研究発表	H23. 8. 31	個人
館内展示	—	撮影 ／個人的趣味	H23. 5. 15	個人	案内パンフレ ット掲載写真	4	データ利用 ／刊行物掲載	H23. 9. 15	神奈川県宅地建物取 引業協会湘南支部
海水浴場風景 写真	32	データ利用 ／展示	H23. 5. 18	大磯町 みなと推進室	錦絵	1	データ利用 ／テレビ放送	H23. 9. 30	㈱日テレ アクセスオン
婚礼写真、 嫁入道具	6	データ利用 ／刊行物掲載	H23. 5. 20	個人	松本順肖像写 真、錦絵	2	撮影 ／テレビ放送	H23. 10. 4	㈱ローリング
高麗寺祭写真	3	データ利用 ／映像作成	H23. 5. 25	大磯町 観光協会	伊藤博文写真	1	データ利用 ／刊行物掲載	H23. 10. 4	大磯町 観光協会
絵はがき	3	撮影 ／テレビ放送	H23. 6. 2	名古屋テレ ビ放送㈱	ボーリング調 査報告書	1	複写 ／参考資料	H23. 10. 5	個人
左義長写真	5	データ利用 ／ホームページ掲載	H23. 6. 3	㈱MAP&NEX.net	サフラン看板	1	撮影 ／刊行物掲載	H23. 10. 10	大磯ガイドボラ ンティア協会
館内展示	—	撮影 ／個人的趣味	H23. 6. 11	個人	吉田茂写真	1	撮影 ／テレビ放送	H23. 10. 12	NHK 制作局
馬場台遺跡資料	65	撮影、模写、実測 ／研究発表	H23. 6. 13	個人	海水浴場 ポスター	1	撮影 ／刊行物掲載	H23. 10. 21	㈱童夢
絵はがき	12	撮影 ／刊行物掲載	H23. 6. 23	横浜市 歴史博物館	左義長、 御船祭 写真	2	データ利用 ／展示	H23. 10. 21	大磯町 みなと推進室
錦絵	1	撮影 ／刊行物掲載	H23. 7. 3	㈱ロム・インタ ーナショナル	館内展示	—	撮影 ／研究発表	H23. 10. 23	個人
有形文化財写真	1	模写 ／刊行物掲載	H23. 7. 5	㈱エディター ズ・キャンプ	伊藤博文写真	1	データ利用 ／研究発表	H23. 10. 25	個人
絵はがき	2	データ利用 ／テレビ放送	H23. 7. 13	㈱グループ 現代	松本順写真	1	撮影 ／ホームページ掲載	H23. 11. 10	個人
七夕行事写真	1	データ利用 ／刊行物掲載	H23. 7. 13	大磯町議会 だより編集委員会	澤田美喜資料	—	撮影 ／研究発表	H23. 11. 11	個人
外観	1	模写 ／ホームページ掲載	H23. 7. 17	㈱ブルー ブル	澤田美喜資料	—	撮影 ／新聞掲載	H23. 11. 15	神奈川新聞社
絵はがき	10	撮影 ／刊行物掲載	H23. 7. 18	個人	外観、 館内展示	—	撮影 ／テレビ放送	H23. 11. 25	IBC㈱
吉田邸御庭指図	一 括	撮影 ／復元工事に活用	H23. 7. 27	平塚土木 事務所	企画展示	—	撮影 ／刊行物掲載	H23. 11. 29	個人
昭和の生活用品	4	撮影 ／刊行物掲載	H23. 8. 5	大磯町 教育研究所	錦絵、海水浴 場ポスター	3	撮影 ／テレビ放送	H23. 11. 30	テレビ朝日 映像㈱
錦絵	1	撮影 ／刊行物掲載	H23. 8. 5	㈱吉川弘文館	海水浴場写真	4	データ利用 ／研究発表	H23. 12. 2	神奈川県水産技術 センター相模湾試験場
古写真	1	模写 ／刊行物掲載	H23. 8. 8	㈱ハユマ	館内展示	—	撮影 ／社会科授業に利用	H23. 12. 2	聖ステパノ学園
島崎藤村写真	1	データ利用 ／刊行物掲載	H23. 8. 29	大磯町 観光推進室	絵はがき	4	データ利用 ／テレビ放送	H23. 12. 13	NHK エンター プライズ
外観、館内展示、 実習風景	—	撮影 ／研究発表	H23. 8. 30	博物館実習生	絵はがき	5	データ利用 ／刊行物掲載	H23. 12. 14	かながわ海 岸美化財団
外観、館内展示、 実習風景	—	撮影 ／研究発表	H23. 8. 30	博物館実習生	御船祭写真	1	データ利用 ／刊行物掲載	H23. 12. 27	大磯町議会 だより編集委員会
外観、館内展示、 実習風景	—	撮影 ／研究発表	H23. 8. 30	博物館実習生	館内展示	—	撮影 ／研究発表	H24. 1. 5	個人
外観、館内展示、 実習風景	—	撮影 ／研究発表	H23. 8. 30	博物館実習生	吉田茂写真	1	データ利用 ／刊行物掲載	H24. 1. 12	大磯ガイドボラ ンティア協会
外観、館内展示、 実習風景	—	撮影 ／研究発表	H23. 8. 30	博物館実習生	錦絵	1	複写 ／刊行物掲載	H24. 1. 13	㈱ハユマ

<資料の特別利用 (No. 2) >

資料名	点数	利用目的	年月日	申請者	資料名	点数	利用目的	年月日	申請者
絵はがき	23	複写 ／刊行物掲載	H24. 1. 13	平塚市花水 公民館	館内展示	—	撮影 ／個人的趣味	H24. 3. 4	個人
高麗村絵図 館内展示	—	撮影 ／研究発表	H24. 1. 24	個人	海水浴場関連 資料	2	撮影 ／テレビ放送	H24. 3. 6	日本テレビ
絵はがき	3	データ利用 ／刊行物掲載	H24. 1. 27	個人	雛人形	—	撮影 ／個人的趣味	H24. 3. 7	個人
錦絵	1	複写 ／刊行物掲載	H24. 1. 27	(有)ハユマ	絵はがき	1	データ利用 ／テレビ放送	H24. 3. 9	テレビ大阪 東京制作部
吉田茂旧宅写真	1	データ利用 ／刊行物掲載	H24. 1. 31	神奈川県 教育委員会	絵はがき	14	データ利用 ／研究発表	H24. 3. 16	個人
館内展示	—	撮影 ／ホームページ掲載	H24. 2. 21	大磯町 観光協会	横穴墓模型	1	撮影 ／個人的趣味	H24. 3. 21	個人
雛人形	一 括	撮影 ／個人的趣味	H24. 2. 28	個人	絵はがき	3	データ利用 ／研究発表	H24. 3. 24	個人
東の池、西の池 写真	2	撮影 ／刊行物掲載	H24. 2. 28	大磯町教育委員 会子ども育成課	伊藤博文関連 資料	5	撮影 ／参考資料	H24. 3. 25	伊藤公資料館
雛人形	—	撮影 ／ホームページ掲載	H24. 3. 2	個人	小島本陣資料	28	撮影 ／研究発表	H24. 3. 28	個人

<資料の館外貸出>

資料名	点数	利用目的	期間	申請者	資料名	点数	利用目的	期間	申請者
海水浴場 関連資料	7	展示	H23. 4. 1 ～ 7. 29	㈱ブルーブル	中丸のセート バライ映像	3	無形文化財 調査	H23. 10. 28 ～ 11. 14	個人
池田農園写真	2	講座資料	H23. 4. 23 ～ 4. 24	個人	ボーリング データ 他	4	理科授業	H23. 11. 2 ～ 11. 22	大磯小学校
池田農園写真	2	講座資料	H23. 5. 27 ～ 5. 27	個人	城山遺跡 出土縄文土器	10	美術学習	H23. 11. 30 ～H24. 3. 31	個人
絵はがき	187	展示	H23. 6. 23 ～ 9. 30	横浜市 歴史博物館	中丸のセート バライ映像	3	行事参考	H23. 12. 28 ～H24. 1. 10	中丸町内会
ボーリング データ	2	グラウンド改修 工事の参考資料	H23. 6. 30 ～ 7. 12	大磯町教育委員 会子ども育成課	中丸のセート バライ映像	2	無形文化財 調査	H24. 1. 14 ～ 1. 22	個人
民具	5	展示	H23. 8. 23 ～ 11. 18	神奈川県立 歴史博物館	特別展・ 企画展図録	12	資料調査	H24. 2. 8 ～ 2. 26	個人
大磯小学校遺跡 写真	2	刊行物掲載	H23. 10. 12 ～ 11. 1	大磯町教育委員 会子ども育成課	伊藤公 関連資料	一式	祭事	H24. 3. 3 ～ 3. 4	個人
坂田山南横穴墓 群出土遺物	3	資料保存処理	H23. 10. 17 ～H24. 3. 16	㈱東都文化財 保存研究所					

<備品の館外貸出>

資料名	点数	利用目的	期間	申請者	資料名	点数	利用目的	期間	申請者
スクリーン	1	自治会総会	H23. 4. 16 ～ 4. 19	石神台 自治会	プロジェクター	1	講座	H24. 1. 21	大磯ガイドボラ ンティア協会
プロジェクター 他	一式	講座	H23. 4. 23	大磯ガイドボラ ンティア協会	プロジェクター	1	講座	H24. 1. 28	大磯ガイドボラ ンティア協会
プロジェクター、 スクリーン他	3	講座	H23. 7. 26 ～ 7. 27	大磯町 生涯学習課	プロジェクター	1	講座	H24. 2. 4	大磯ガイドボラ ンティア協会
プロジェクター、 スクリーン	2	研修会	H23. 10. 10	親子の会	プロジェクター	1	講座	H24. 2. 11	大磯ガイドボラ ンティア協会
プロジェクター	1	説明会	H23. 12. 15 ～ 12. 20	大磯町 政策課	プロジェクター	1	研修会	H24. 3. 3	大磯ガイドボラ ンティア協会



<寄贈受入図書>

出版地	寄贈者	書名	発行日
大磯町	星槎大学	小さな芸術展：自然との共生	2010/5
茅ヶ崎市	茅ヶ崎市文化生涯学習課	ヒストリアちがさき 第3号	2011/3
		演習場チガサキ・ビーチ	2011/3
	茅ヶ崎市文化資料館	文化資料館調査研究報告 20	2011/3
藤沢市	新江ノ島水族館	江ノ島水族館資料 No. 13 (1994-2003)	2011/11
	藤沢市教育委員会	大地に刻まれた藤沢の歴史 3	2011/2
		藤沢市文化財調査報告書 第46集	2011/3
	藤沢市教育文化センター	藤沢の鳥	2011/7
	藤沢市博物館建設準備担当	藤沢市指定重要文化財旧福原家長屋門移築保存修理工事報告書	2010/1
	藤沢市文書館	藤沢市史研究 第42号	2009/3
		藤沢市史研究 第43号	2010/3
		藤沢市史研究 第44号	2011/3
平塚市	平塚市教育委員会	登録有形文化財旧横浜ゴム平塚製造所記念館解体調査報告書及び移築・復原工事報告書	2011/3
		北金目塚越遺跡第3地点発掘調査報告書 1	2011/3
		北金目塚越遺跡第3地点発掘調査報告書 2	2011/3
		六ノ城；南原B：平成19・20年度市内遺跡緊急調査報告	2011/3
	平塚市真田・北金目遺跡調査会	平塚市真田・北金目遺跡群発掘調査報告書 9 (53A-C、54A、57A-H、58A-D区) 第1分冊	2012/3
		平塚市真田・北金目遺跡群発掘調査報告書 9 (53A-C、54A、57A-H、58A-D区) 第2分冊	2012/3
		平塚市真田・北金目遺跡群発掘調査報告書 9 (53A-C、54A、57A-H、58A-D区) 第3分冊	2012/3
	平塚市博物館	いつもとちがう散歩道：まちかどの自然観察：2011年度夏期特別展図録	2011/7
		深海から生まれた湘南：春期特別展展示解説書	2011/3
		星々のみちびき：大雄山参道二十八宿灯：平成23年度冬期特別展図録	2011/11
		平塚市史 10	2011/3
寒川町	寒川文書館	寒川文書館年報 第4号 (平成22年度)	2011/9
二宮町	徳富蘇峰記念館	徳富蘇峰記念館目録 28	2011/2
秦野市	秦野地学研究会	丹沢山地の岩石：丹沢の川を訪ねて	2011/6
小田原市	小田原市郷土文化館	「飛鳥時代の斑鳩と小田原」展示図録：平成23年度斑鳩町・小田原市交流展	2012/2
		小田原市郷土文化館研究報告 No. 45	2009/3
		小田原市郷土文化館研究報告 No. 46	2010/3
		小田原市郷土文化館研究報告 No. 47	2011/3
		都市おだわらの創生：小田原市制七〇周年記念特別展	2011/2
		野崎幻庵と小田原：特別展没後七〇年	2011/11
	小田原城天守閣	小田原城甲冑展 戦国から近世の甲冑：小田原城天守閣特別展	2011/6
	神奈川県立生命の星・地球博物館	神奈川県立生命の星・地球博物館年報 第15号 (2009年度)	2011/2
		神奈川県立生命の星・地球博物館年報 第16号 (2010年度)	2011/11
		神奈川県立博物館研究報告 自然科学 40号	2011/3
		神奈川県立博物館研究報告 自然科学 41号	2012/3
		神奈川自然誌資料 32	2011/3
		神奈川自然誌資料 33	2012/3
		水生昆虫大百科：2011年度特別展「およげ!ゲンゴロウくん～水辺に生きる虫たち～」展示解説書	2011/8
		葉山-嶺岡構造帯の地球科学的研究 = Geological study of the Hayama-Mineoka tectonic belt.	2012/2
中井町	江戸民具街道	絵で見る江戸の道具たち	2011/11
山北町	山北町教育委員会	足柄乃文化 第38号	2011/3
横浜市	神奈川県立公文書館	神奈川県古文書資料所在目録 第27集	2010/3
		神奈川県立公文書館年報 平成22年度	2011/6
		神奈川県歴史資料所在目録 第28集	2011/3
	盤古堂考古史料展示室	稲荷台地遺跡群唐池 (いなりだいちいせきぐんからいけ) 遺跡第2地点	2011/3
		下布田遺跡：第98地点 (共同住宅・宅地造成工事) の調査	2010/10
		久末谷遺跡	2012/3
		小田原城下筋違橋町 (おだわらじょうかすじかいばしちょう) 遺跡第IV地点	2011/3
		上溝甲七号遺跡第3地点発掘調査報告書	2011/3

出版地	寄贈者	書名	発行日
		上飯田天神山古墳	2010/6
		上浜田遺跡第6次調査	2011/3
		上野遺跡第2次調査	2010/9
		青葉区No. 105遺跡	2011/3
		長後上ノ原遺跡第3地点	2011/3
		本郷中谷津遺跡第16次調査	2011/3
		瀬郷大向遺跡第2地点	2011/3
横浜市立金沢動物園		金沢動物園30周年記念誌：愛されてありがとうおかげさまで30サイ	2012/2
玉川文化財研究所		上作延横穴墓群第2次調査発掘調査報告書	2007/6
		石原谷戸やぐら	2012/3
		宅間谷西やぐら群	2012/3
		宅間谷西やぐら群 2	2012/3
		平六ヶ入やぐら群 3	2012/3
横浜みなと博物館		歌・映画・小説のなかの横浜港：企画展	2010/10
		憧れのクルーズ：企画展	2011/10
神奈川県立図書館		郷土神奈川 第50号	2012/2
JICA横浜 海外移住資料館		JICA横浜海外移住資料館館報 平成22年度	2011/6
		JICA横浜海外移住資料館研究紀要 5（平成22年度）	2011/3
シルク博物館		三浦景生展：ヨコハマ染陶歷程	2011/5
横浜市教育委員会		横浜の文化財：横浜市文化財総合調査概報 22	2011/3
横浜都市発展記念館		横浜都市発展記念館紀要 第7号	2011/3
		昭和の東海道：「六大都市」をめぐる。	2011/4
神奈川近代文学館 (神奈川文学振興財団)		神奈川近代文学館年報 2010年（平成22年）度	2011/7
神奈川県		「吉田茂と大磯の歴史的魅力を考える」シンポジウム記録誌	2011/3
神奈川県教育委員会		近現代と神奈川	2012/3
		中地区の社会教育	2011/7
神奈川県博物館協会		神奈川県博物館協会加盟館園職員名簿 2011	2011/9
神奈川県立歴史博物館		ワグマンが見た海：洋の東西を結んだ画家	2011
		神奈川県立博物館研究報告 人文科学 第37号	2011/3
		竹と民具：竹とともに暮らす：特別展	2011/9
		總持寺名宝一〇〇選：御移転一〇〇年記念：曹洞宗大本山	2011/4
馬の博物館 (馬事文化財団)		ススメ!小田原北条氏：企画展	2011/10
		神田日勝：北の大地から：馬と歩んだ画業：特別展	2011/9
横浜市歴史博物館		横浜市歴史博物館紀要 第15号	2011/3
		横浜市歴史博物館資料目録 第19集	2011/3
		横浜市歴史博物館調査研究報告 第6号	2010/3
		横浜市歴史博物館調査研究報告 第7号	2011/3
		海にできた新田	2010/9
		近世横浜海岸部の新田開発：横浜市歴史博物館企画展	2010/9
		古墳時代の生活革命：5世紀後半・矢崎山遺跡：横浜市歴史博物館企画展	2010/6
		寺社参詣・物見遊山：横浜・神奈川の名所	2011/6
		大紙芝居展：よみがえる昭和の街頭文化	2010/7
		大昔のムラを掘る：三殿台遺跡発掘50年	2011/4
		都筑区茅ヶ崎城跡と謎のウズマキかわらけ：平成二十二年度企画展「ウズマキかわらけの謎を解く-都筑区・茅ヶ崎城跡と南関東の中世城館」展覧会図録	2011/1
		風景を伝える、持ち帰る：絵はがきあれこれ	2011/7
かながわ考古学財団		三ノ宮・下木津根遺跡 2	2012/3
		山野根横穴群（V群）	2012/3
		社家宇治山遺跡 第1分冊	2011/5
		社家宇治山遺跡 第2分冊	2011/5
		社家宇治山遺跡 第3分冊	2011/5
		社家宇治山遺跡 第4分冊	2011/5
		社家宇治山遺跡 第5分冊	2011/5
		渋沢奈良郷遺跡第II地点	2012/3
		成田上耕地遺跡第1地点・成田諏訪脇遺跡第1地点	2011/3
		跡堀遺跡 2	2011/5
		池端・坂戸遺跡	2012/3

出版地	寄贈者	書名	発行日
		朝比奈町やぐら群 2	2012/2
		天神谷戸遺跡 2	2012/3
		独園寺やぐら群	2012/3
		年報 18 (平成22年度)	2012/1
		発掘された横浜外国人居留地 : 平成二十三年度公開セミナー発表趣旨	2012/1
		発掘調査成果発表会 : 発表要旨 平成23年度	2011/9
		仏向貝塚 ; 仏向遺跡 ; 仏向町遺跡	2012/3
		用田大河内遺跡 2	2012/2
	神奈川県埋蔵文化財センター	神奈川県埋蔵文化財センター年報 23	2011/6
		神奈川県埋蔵文化財調査報告 56	2011/2
	横浜植物会	横浜植物会年報 第40号	[2011]
	神奈川県立神奈川総合高等学校	研究紀要 : 授業実践記録・別冊. 平成21 (2009) 年度臨時増刊	2010/3
川崎市	川崎市立日本民家園	旧井岡家住宅 : 附奈良県奈良市高畑町井岡家民俗調査報告	2012/1
		旧岩澤家住宅 : 附神奈川県愛甲郡清川村煤ヶ谷岩澤家民俗調査報告 : 資料「岩澤家日記抄録」	2011/7
	川崎市市民ミュージアム	二ヶ領用水ものがたり : 二ヶ領用水竣工400年記念 : 子ども用パンフレット	2011/7
		二ヶ領用水ものがたり : 二ヶ領用水竣工400年記念 : 図録	2011/7
	有明文化財研究所	遠藤西谷遺跡 2	2012/1
鎌倉市	鎌倉市教育委員会	鎌倉の埋蔵文化財 : 平成20年度・21年度発掘調査の概要 14	2011/3
		鎌倉市埋蔵文化財緊急調査報告書 27 第1分冊	2011/3
		鎌倉市埋蔵文化財緊急調査報告書 27 第2分冊	2011/3
		国指定史跡永福寺跡 : 国指定史跡永福寺跡史跡整備事業に係る発掘調査報告書 平成19年度	2011/3
	鎌倉文化研究会	鎌倉 111号	2011/7
		鎌倉 112号	2012/1
	斉藤建設	下ヶ町遺跡 (no. 184) 発掘調査報告書 : 茅ヶ崎市円蔵字下ヶ町2481-1外地点	2007/8
		鶴沼下ノ沢遺跡発掘調査報告書 第3次調査	2011/4
		小和田池袋A遺跡 : 第1次調査発掘調査報告書	2011/3
		松林網久保A遺跡 : 第7次調査発掘調査報告書	2011/9
		西御門遺跡発掘調査報告書 : 西御門一丁目62番1の一部地点	2011/9
横須賀市	横須賀市教育委員会	横須賀市文化財調査報告書 第48集	2011/3
	横須賀市自然・人文博物館	横須賀市博物館研究報告 自然科学 第58号	2011/3
		横須賀市博物館研究報告 人文科学 第55号	2010/12
		横須賀市博物館資料集 第35号	2011/2
		横須賀市博物館報 No. 57	2011/2
	横須賀美術館	横須賀美術館年報 平成21年度版 (2009. 4. 1-2010. 3. 31)	2011/1
		横須賀美術館年報 平成22年度版 (2010. 4. 1-2011. 3. 31)	2012/1
		横須賀美術館年報 別冊教育普及事業編 平成21年度	2011/1
		横須賀美術館年報 別冊教育普及事業編 平成22年度	2012/1
逗子市	逗子市教育委員会	神奈川県逗子市埋蔵文化財緊急調査報告書 7 (平成20年度・平成21年度)	2011/3
三浦市	三浦市教育委員会	遺跡試掘調査 平成20年度 (平成20年度市内遺跡発掘調査報告書)	2011/3
葉山町	葉山しおさい博物館	三浦半島磯の生物	2011/3
		潮騒だより No. 22	2011/3
愛川町	愛川町教育委員会	愛川の文化財	2003/3
海老名市	ブラフマン	大谷吉久保 (おおやよしくぼ) 遺跡第2次調査 : 海老名市大谷南三丁目4803-3ほかにおける埋蔵文化財発掘調査報告書	2010/12
		柳久保遺跡 (やなぎくぼいせき)・岡崎城跡 (おかざきじょうせき) A第4地点 : 平塚市岡崎字王御住5861他における埋蔵文化財発掘調査報告書	2011/3
相模原市	相模原市教育委員会	苫久保遺跡第3地点	2011/3
		国指定史跡田名向原遺跡保存整備報告書	2009/3
		上溝4丁目彼岸沢第3地点遺跡発掘調査報告書	2007/4
		相模原市文化財年報 平成23年	2011/8
		中野東大沢遺跡	2011/4
	相模原市立博物館	相模原市史 現代通史編	2011/3
		相模原市史ノート 第8号	2011/3
		津久井町史 資料編 近世 2	2011/3
		当麻山無量光寺歴代人墓所石造塔婆群調査報告書	2011/3

出版地	寄贈者	書名	発行日		
大和市	大和市教育委員会	大和の衣(ころも)	2011/3		
厚木市	国際文化財株式会社	戸室寺ヶ岡遺跡第2地点発掘調査報告書	2011/9		
茨城県	稲敷市立歴史民俗資料館	稲敷市立歴史民俗資料館館報 第5号 収蔵資料展くらしの道具	2011/3 2011		
	小美玉市立玉里史料館	小美玉市史料館報 第5号	2011/3		
	上高津貝塚 ふるさと歴史の広場	ムラの風景くらしの足跡：霞ヶ浦周辺の古墳時代集落	2011/3		
		浅間塚西遺跡・房谷遺跡・内出後遺跡(第1次調査)	2011/3		
		土浦市上高津貝塚ふるさと歴史の広場年報 第16号(平成21年度)	2011/2		
栃木県	小山市立博物館	故小野塚イツ子氏遺贈品展：小野塚イツ子記念館開館記念第10回収蔵展 戦国の装い：伊澤昭二甲冑コレクションの世界：第57回企画展 武士の美意識：変わり兜と変わり具足：第58回企画展	2011/4 2011/6 2011/9		
	日本窯業史研究所	久本桃之園遺跡第3地点 長後宿上分遺跡 第3次調査 天神前遺跡第16地点	2011/7 2012/1 2012/2		
	群馬県	渋川市教育委員会 文化財保護課	渋川市市内遺跡 4 渋川市小野上地区埋蔵文化財分布地図：市内遺跡詳細分布調査報告書 渋川市文化財年報 平成21年度	2011/3 2011/3 2011/3	
		埼玉県	埼玉県立川の博物館 三芳町教育委員会 生涯学習課 富士見市立難波田城資料館 税務大学校税務情報センター	紀要 11号 中東遺跡第2地点・第3地点：倉庫増築に伴う埋蔵文化財発掘調査報告書 世界一の砲丸職人：辻谷政久氏のものづくり：平成24年春季企画展 酒税関係史料集 2 租税史料年報 平成21年度版	2011/3 2011/3 2012/3 2010/7 2010/7
		千葉県	館山市立博物館 国立歴史民俗博物館 市立市川歴史博物館 松戸市立博物館 千葉県立加曽利貝塚博物館 千葉県立中央博物館 船橋市飛ノ台史跡公園博物館 NPO法人佐倉一里塚	かつこ舞：安房の雨乞い：平成22年度特別展 紅板締め：江戸から明治のランジェリー：企画展示 風景の記録：写真資料を考える：企画展示 和宮ゆかりの雛かざり 市立市川歴史博物館館報 平成21年度 松戸市立博物館年報 18号(平成22年度) 貝塚博物館紀要 第38号 千葉県立中央博物館研究報告 人文科学 第12巻1号(通巻24) ふなばしのお宝展：パンフレット 平成22年度船橋市飛ノ台史跡公園博物館開館10周年記念企画展《第2部》 飛ノ台史跡公園博物館紀要 第8号 佐倉順天堂見ミニガイド	2011/1 2011/7 2011/11 2011/2 2011/3 2011/8 2011/3 2011/2 2011/1 2011/3 2011/11
東京都	外務省外交史料館	外交史料館報 第24号	2011/3		
	慶應義塾大学文学部 民族学考古学研究室	日吉台遺跡群蛭谷地区(ひよしだいいせきぐんまむしだにちく)発掘調査報告書：航空本部等地下壕出入口関連遺構の調査	2011/5		
	港区立港郷土資料館	愛宕山：江戸から東京へ：平成二十三年度港区立港郷土資料館特別展 研究紀要 13(平成22年度) 港郷土資料館館報 29(平成22年度版) 港区指定文化財 平成22年度	2011/10 2011/3 2011/3 [2011/3]		
	文化環境研究所	Cultivate No. 38	2011/12		
	日本ユネスコ協会連盟	世界遺産年報：the world heritage 2012 (No. 17)	2012/1		
	テイケイトレード株式会社 社埋蔵文化財事業部	北金目塚越遺跡：第5地点	2011/6		
	杉並区立郷土博物館	準常設展「杉並文学館-井伏鱒二と阿佐ヶ谷文士-」・特集「石井桃子-子どもと本との幸せな出会いを求めて-」展示解説書	2011/6		
	世田谷区教育委員会 次大夫堀公園民家園 科学技術振興機構	守り伝える囃子・神楽：平成23年度次大夫堀公園民家園企画展 Science window：科学するところを開く Vol.5 No.3 (41) Science window：科学するところを開く Vol.5 No.5 (43)	2011/11 2011/8 2011/11		
	憲政記念館	大正デモクラシー期の政治特別展	2011/11		
	昭和館	昭和のくらし研究 9号 昭和の紙芝居：戦中・戦後の娯楽と教育：昭和館特別企画展示図録 昭和館館報 12号(平成22年度)	2011/3 2012/3 2011/10		

出版地	寄贈者	書名	発行日
日本学術振興会		科研費news : 科学研究費補助金 : grants-in-aid for scientific research 2010 Vol.4	[2011/3]
		科研費news : 科学研究費補助金 : grants-in-aid for scientific research 2011 Vol.1	[2011/6]
		科研費news : 科学研究費補助金 : grants-in-aid for scientific research 2011 Vol.2	[2011/8]
		科研費news : 科学研究費補助金 : grants-in-aid for scientific research 2011 Vol.3	[2011/12]
		科研費news : 科学研究費補助金 : grants-in-aid for scientific research 2011-12 Vol.4	[2012/3]
日本博物館協会		生涯学習施策に関する調査研究博物館倫理規程に関する調査研究報告書	2011/3
明治大学学芸員養成課程		"Museum study : Bulletin of the Course for Prospective Museum Workers, Meiji University" 22 (2010年度)	[2011/3]
		Museologist : 明治大学学芸員養成課程年報 26 (2010年度)	2011/3
多摩市文化振興財団		維新風雲回顧展 : 最後の志士・田中光顕が遺した「語り」と「遺墨」 : パルテノン多摩歴史ミュージアム・多摩市教育委員会共同企画展展示図録	2011/1
パルテノン多摩		開発を見つめた石仏たち : 多摩ニュータウン開発と石仏の移動 : 多摩市教育委員会&パルテノン多摩共同企画展	2011/9
		航空斜写真で見る多摩ニュータウン : パルテノン多摩収蔵写真資料集	2011/3
		幕末任侠伝 : 一ノ宮万平とその時代 パルテノン多摩歴史ミュージアム企画展	2011/4
国立科学博物館		Milsil : 自然と科学の情報誌 Vol.4 No.3 (21)	2011/5
		Milsil : 自然と科学の情報誌 Vol.4 No.4 (22)	2011/7
		Milsil : 自然と科学の情報誌 Vol.4 No.5 (23)	2011/9
		Milsil : 自然と科学の情報誌 Vol.4 No.6 (24)	2011/11
		Milsil : 自然と科学の情報誌 Vol.5 No.1 (25)	2012/1
		Milsil : 自然と科学の情報誌 Vol.5 No.2 (26)	2012/3
大田区立郷土博物館		冬のぬくもり、エコ暖房湯たんぽ	2011/10
伝統文化活性化国民協会		伝統文化 No.41 (平成23年・秋)	2011/9
玉川大学教育博物館		玉川大学教育博物館館報 9号 2010年度	2011/8
		玉川大学教育博物館紀要 8号	2011/3
町田市立自由民権資料館		「御進発御供日記」1	2011/3
		原町田村武藤(日向武藤)家文書目録	2010/3
		自由民権 : 町田市立自由民権資料館紀要 24	2011/3
町田市立博物館		明治の学び舎 : 地域における学びと教えの足跡をたずねて	2011/3
町田市教育委員会		重要文化財旧永井家住宅修理工事報告書	2012/3
東京家政学院		刺繍の世界 : 刺繍作家 板垣文恵先生作品展 : 第23回特別展	2011/10
生活文化博物館		歴史民俗研究 : 櫻井徳太郎賞受賞論集 第8輯	2011/3
板橋区教育委員会		当世具足 : 大名とその家臣団の備え	2012/2
板橋区立郷土資料館		板橋区立郷土資料館紀要 18号 (2011)	2011/3
船の科学館 (日本海事振興財団)		にっぽんの海	2011/6
品川区立品川歴史館		品川御台場 : 幕末期江戸湾防備の拠点 : 平成23年度特別展	2011/1
府中市郷土の森博物館		アウトローたちの江戸時代 : 19世紀の府中の世相	2011/4
		府中市郷土の森博物館紀要 第25号 (2012年)	2012/3
福生市郷土資料室		石川彌八郎家(石川酒造)文書目録	2010/10
		武州下原刀展 : 特別展 2	2010/10
お茶の水女子大学 学芸員課程委員会		博物館実習報告 第26号 (2010年度)	2011/1
東京都江戸東京博物館		勝海舟関係資料海舟日記 5	2011/3
		両国地域の歴史と文化	2011/3
NPOメコン・ウォッチ		フォーラムMekong : メコン河流域の開発、生活、自然、援助を考える Vol.9 No.3	2008/9
		森の再生、言葉の再生 : 生物・文化多様性の回復を目指すタイ・チョン族の挑戦	2011/9
舵社		ボート倶楽部 13巻8号 (150)	2011/8
慶應大学出版部		新編虎が雨	2011/6
関東民具研究会		相模・武蔵の大山信仰	2011/9
大成エンジニアリング		大島下台遺跡第4地点.	2012/1
東日本鉄道文化財団		日本の観光黎明期 : 山へ!海へ!鉄道で	[2011/8]

出版地	寄贈者	書名	発行日
	新人物往来社マイブック編集部	古代の地形から『記紀』の謎を解く	2011/11
北海道	北海道開拓の村	一般財団法人北海道開拓の村 年報 平成22年度 北海道開拓の村研究紀要 3	2011/6 2010/3
	財団法人アイヌ文化振興・研究推進機構	アイヌ：美を求める心	2010/7
青森県	青森県立郷土館	青森県立郷土館報 38号 (2011年度)	2011/5
岩手県	牛の博物館	世界の牛貨展：財産からコインへ：牛の博物館第20回企画展 土に住む竜：モグラ：家族で楽しむ企画展2012	2011/7 2011/12
福島県	奥会津博物館	奥会津博物館収蔵資料目録 第2集	2011/10
新潟県	十日町市博物館	縄文のKazari：顔を飾る縄文人	2011/7
長野県	茅野市教育委員会	市内遺跡 5：平成21・22年度埋蔵文化財発掘調査報告書	2011/3
静岡県	沼津市歴史民俗資料館	沼津市博物館紀要 35 沼津市歴史民俗資料館資料集 26	2011/3 2011/3
	焼津市歴史民俗資料館	焼津市歴史民俗資料館年報 25 (平成22年度)	2012/2
	静岡市立登呂博物館	トロペーのころはくガイド：静岡市立登呂博物館ガイドマップ	2011/3
愛知県	安城市歴史博物館	安城市歴史博物館研究紀要 No. 18 汽笛一聲 (きてきいっせい)・安城駅120年：企画展 戦時下にできた明治航空基地：企画展 村絵図：平成23年度ミュージアム・スポット 2 藤井松平家：安城ゆかりの大名：特別展 年報 第20号 (平成22年度) 百年前の絵はがき：収蔵品展：平成23年度ミュージアム・スポット	2011/3 2011/5 2011/7 2011/9 2012/2 2011/8 2011/3
	一宮市尾西歴史民俗資料館	起宿のくらし：特別展 江戸時代の旅：特別展	2011/2 2011/10
	知立市教育委員会	新編知立市史 5	2011/3
	豊橋市自然史博物館	豊橋市自然史博物館年報 第23号 平成22年度	2011/6
	豊橋市二川宿本陣資料館	絵図から地図へ：移り変わる豊橋の風景 三河・遠江の城郭展 棟方志功の東海道五十三次展 二川宿本陣宿帳 3 歴史の道姫街道展	[2011] 2010/7 2011/7 2011/3 2011/10
三重県	鈴鹿市考古博物館	アンデスの彩り：古代南米土器の世界：平成22年度企画展 須恵器：自然釉の妙：企画展 土の中に眠っていたほとけさま：平成22年度特別展 発掘された鈴鹿：速報展 2010 鈴鹿市考古博物館年報 第11号 (平成20年度版) 鈴鹿市考古博物館年報 第12号 (平成21年度版)	[2011] [2010] [2010] [2011] 2009/12 2010/10
大阪府	大阪市立自然史博物館	化石でたどる生命の歴史：第42回特別展「来て!見て!感激!大化石展」 解説書 生き物のくらし：第5展示室 大阪市立自然史博物館館報 35 (平成21年度) 大阪市立自然史博物館館報 36 (平成22年度) 大阪市立自然史博物館研究報告 第65号 大阪市立自然史博物館所蔵甲虫類目録 = Specimen list of coleoptera in the insect collection of the Osaka Museum of Natural History. 1	2011/7  2011/3 2011/3 2011/1 2011/3 2011/3
	富田林市教育委員会	富田林市内遺跡群発掘調査報告書 平成22年度	2011/3
兵庫県	たつの市立龍野歴史文化資料館	龍野城物語	2011/10
和歌山県	和歌山県立自然博物館	うなQ：ウナギの不思議：第29回特別展解説書 和歌山県立自然博物館館報 第29号	2011/7 2011/12
高知県	高知県立牧野植物園	高知県立牧野植物園年報 第10号 (2010)	2011/8

<受入機関誌・広報誌>

出版地	発行者	誌名	巻号	発行年月	
大磯町	大磯ガイドボランティア協会	照ヶ崎	7-10	2011/5. 8. 11, 2012/2	
	エリザベス・サンダース・ホーム	かけはし	37	2012/3	
茅ヶ崎市	茅ヶ崎市文化資料館	ちがさきの石仏	15	2011/5	
秦野市	野生動物救護の会	Runner	10-12	2011/4. 9. 12	
寒川町	寒川文書館	寒川文書館だより	10	2011/9	
小田原市	神奈川県立生命の星・地球博物館	自然科学のとびら	65-68	2011/6. 9. 12, 2012/3	
真鶴町	真鶴町立中川一政美術館	美術館だより	19	2011/3	
山北町	神奈川県立丹沢湖ビジターセンター	丹沢湖ビジターセンターだより	21-23	2011/6. 9. 12	
横浜市	神奈川県立公文書館	神奈川県立公文書館だより	25-27	2011/3. 11, 2012/2	
	神奈川県自然観察指導員連絡会事務局	自然観察	356-367	2011/4-2012/3	
	岩崎博物館	岩崎ミュージアムプレス	125-130	2011/4. 7. 9. 11	
	神奈川近代文学館	神奈川近代文学館	112-115	2011/4. 7. 10. 12	
	神奈川県教育委員会	民俗芸能情報提供	1-3月, 7-9月	[2011/7. 12]	
	神奈川県博物館協会	Network	32	2011/9	
		神奈川県立歴史博物館だより	187-189	2011/5. 8. 12	
	日本新聞博物館	ニュースパークだより	49, 50, 52	2011/4. 7, 2012/1	
	横浜市歴史博物館	横浜市歴史博物館news	30, 31	2011/3. 9	
	かながわ考古学財団	考古学財団発掘帖	15, 16	2011/8. 12	
川崎市	川崎市立日本民家園	日本民家園だより	75, 76	2011/7, 2012/1	
鎌倉市	鶴岡八幡宮宝物殿	社報 鶴岡	113, 114	2011/6, 2012/1	
横須賀市	横須賀美術館	Corridart	7, 9	2011/3, 2012/2	
清川村	丹沢自然保護協会	丹沢だより	484-494	2011/4-2012/3	
厚木市	厚木市教育委員会	厚木市史たより	2, 3	2011/7. 10	
栃木県	小山市立博物館	小山市立博物館博物館だより	52, 53	2011/3. 9	
埼玉県	埼玉県立川の博物館	かわはく	39-41	2010/11, 2011/3. 7	
千葉県	館山市立博物館	ミュージアム発見伝	85	2011/6	
	船橋市飛ノ台史跡公園博物館	縄文多空間スペース	32-34	2010/7. 12, 2011/3	
東京都	港区立港郷土資料館	港郷土資料館だより	66-68	2010/9, 2011/3. 9	
		港区立港郷土資料館へ行ってみよう!	8	2011/3	
	靖国神社遊就館	靖国	669-680	2011/4-2012/3	
	多摩市文化振興財団	パルテノン多摩 MUSEUM NEWS	17-20	2011/3. 5. 7. 11	
	台東区立下町風俗資料館	下町風俗資料館號外	8/1, 3/1	2011/8, 2012/3	
	玉川大学教育博物館	博物館ニュース Shu	36, 37	2011/2. 10	
	東京家政大学博物館	館報	54-56	2010/10, 2011/5. 9	
	府中市郷土の森博物館	あるむぜお	96-99	2011/6. 9. 12, 2012/3	
	お札と切手の博物館	お札と切手の博物館ニュース	29	2011/12	
	東京都江戸東京博物館	江戸東京博物館news	73-76	2011/3. 6. 9. 12	
	学習院大学学芸員資格取得事務室	学芸員	15	2011/10	
	岩手県	牛の博物館	牛のはくぶつかん	36-38	2011/3. 7, 2012/2
	山梨県	環境庁自然保護局生物多様性センター	生物多様性センターニューズレター	30, 31	2011/3. 7
岐阜県	藤村記念館	藤村記念館だより	130-132	2011/8. 12, 2012/3	
静岡県	沼津市歴史民俗資料館	沼津市歴史民俗資料館だより	189-192	2011/3. 6. 9. 12	
	静岡県立美術館	アマリリス	101-105	2011/4. 7. 10, 2012/1. 4	
愛知県	安城市歴史博物館	博物館ニュース	80-83	2011/4. 7. 9, 2012/1	
	豊橋市美術博物館	風伯 : 豊橋市美術博物館友の会会報	79-81	2011/3. 6. 12	
和歌山県	和歌山県立自然博物館	自然博物館だより	Vol. 29 No. 2-4	2011/3. 9. 12	
高知県	高知県立牧野植物園	高知県立牧野植物園だより	45-49	2011/3. 6. 9. 12, 2012/3	
沖縄県	海洋博覧会記念公園管理財団	南ぬ風	19-22	2011/4. 7. 10, 2012/1	

# 研究報告

---



# 年 報

平成 23 年度

◇ 平成 25 年 3 月 29 日発行

◇ 編集・発行

大磯町郷土資料館

〒255-0005 神奈川県中郡大磯町西小磯 446-1

TEL 0463(61)4700 FAX 0463(61)4660