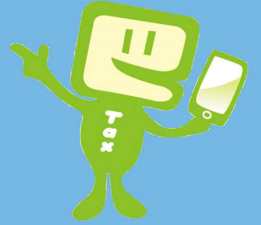


自動計算
自動入力
自宅から

確定申告は スマホからできます！



step 1 「確定申告書等作成コーナー」へアクセス

作成前に申告書作成の流れを確認！

作成コーナー

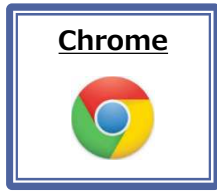


▶ 対応ブラウザを確認

iPhoneの方



Androidの方



※上記以外のブラウザでアクセスすると、エラーが表示されて次の画面へ進むことができませんので、ご注意ください



step 2 提出方法の選択

国税庁 確定申告書等作成コーナー

1 申告準備 2 3 4 5 6

作成する申告書等と提出方法の選択

作成する申告書等の選択

作成する申告書等を選択してください。

※ 事業所得や不動産所得がある方は「決算書・収支内訳書 (+所得税)」を選択してください。
決算書・収支内訳書の作成後、引き続き所得税の申告書を作成することができます。

所得税

決算書・収支内訳書 (+所得税)

消費税

提出方法等に関する質問

提出方法を選択してください。

おすすめ!

e-Tax (マイナンバーカード方式) ?

e-Tax (ID・パスワード方式) ?

書面

所得税の確定申告書を作成される方はこちらから

所得税の確定申告書を作成するに当たり、併せて青色申告決算書・収支内訳書を作成する方はこちらから(事業所得や不動産所得がある方など)

・マイナンバーカード
・市区町村等の窓口で設定したパスワード
をご用意ください

⚠ 「ID・パスワード方式」を選択された方へ
ID・パスワード方式は暫定的な対応ですので、お早めにマイナンバーカードの取得をお願いします

step 3 収入・控除等の入力

▶ 画面の案内に沿って該当項目に入力します

収入等の入力

控除等の入力

国税庁 確定申告書等作成コーナー

1 2 収入等入力 3 4 5 6

収入・所得金額の入力

会社員の方やパート、アルバイトの方で、「給与所得の源泉徴収票」をお持ちの方

給与所得
収入金額

国民年金、厚生年金、企業年金などの所得があり、「公的年金等の源泉徴収票」をお持ちの方

公的年金
収入金額

次へ

ここまでの入力内容を保存

国税庁 確定申告書等作成コーナー

1 2 3 控除等入力 4 5 6

控除の入力 (1/2)

支出に関する控除

災害や盗難、横領により住宅や家財などに損害を受けた方

雑損控除

災害減免額

一定額以上の医療費の支払いやセルフメディケーションの対象となる医薬品の領収書がある方

医療費控除

ふるさと納税や特定の政治献金、認定NPO法人や公益社団法人などに寄附をした方

ふるさと納税ワンストップ特例の適用に関する申請書が提出された方、ふるさと納税の全ての金額を控除対象の課税額として入力してください。

寄附金控除

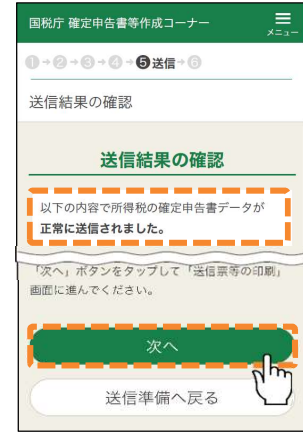
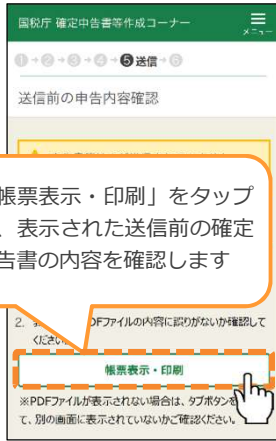
政党等寄附金等特別控除

次へ

「ここまでの入力内容を保存」からデータ保存ができます
→再開する場合は、step 1 の画面で「保存データ利用」を選択してください

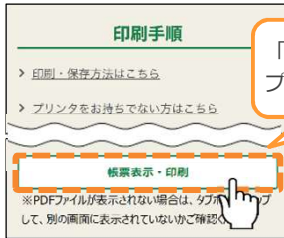


step 4 申告内容の事前確認・送信



step 5 申告書を送信した後の作業・申告書データの保存

● 申告書の控（帳票PDF）の保存



保存・確認方法の詳細はこちらから



iPhoneの方

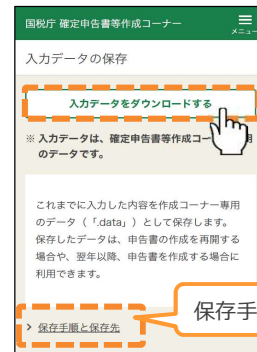


Androidの方

● 入力した申告書データ (.data) の保存

保存データの活用

申告書データを保存しておく、来年以降の申告書作成の際に利用することができます



◎ 動画で見る確定申告

申告書の作成方法などを動画でご案内！



- ・医療費控除
- ・マイナンバーカードを利用したe-Tax

など

確定申告 動画



◎ チャットボット

ご質問を入力いただければ、AIを活用した「税務職員ふたば」が回答！



税務職員ふたば

・ご利用には別途通信料がかかります。
 ・このチラシには開発中の画面が含まれておりますので、実際の画面と異なる場合があります。
 ・iPhone、Safariの名称及びロゴは、米国及び他の国々で登録されたApple Inc.の商標です。iPhoneの商標は、アイホン株式会社のライセンスに基づき使用されています。
 ・Android、Google Chromeの名称及びロゴは、Google LLCの商標または登録商標です。