



広報

# おおいそ

# 5

May.  
2022  
No.759

## 2年ぶりに開催された大磯市

新型コロナウイルス感染症の影響で中止が続いていた大磯市が2年ぶりに開催されました。当日は多くの来場者で賑わいました。



## 5月5日はこどもの日

初節句おめでとうございます。  
のびのびすくすく育てね。



# 新庁舎整備の基本構想を策定しました

現在の役場本庁舎は、昭和46年の竣工以来、50年以上にわたり町民生活における中心的な役割を果たしてきました。

しかし、十分な耐震性が確保されていないという課題があり、防災拠点としての安全性の強化に向けた早急な対策が必要と判断し、平成30年度から新庁舎の整備に向けた検討を進めていきました。このほど、アンケート調査による町民の皆さんや町議会からのご意見を取り入れ、新庁舎として目指すべき方向性を整理した「大磯町新庁舎整備基本構想」を約1年かけて策定しました。

## 新庁舎の建設地について

新庁舎整備にあたり、新たに建設地を求めることは、用地交渉の時間や用地取得に係る事業費を膨らませることになります。現庁舎の抱える多くの課題を解消するため、早急な建て替えを行う必要があることから、総合的に評価した結果、現庁舎と同一の敷地内で整備することになりました。

## 津波の影響について

現敷地における津波の影響について詳細な津波シミュレーションを行いました。

## 新庁舎の基本理念と基本方針

### 基本理念

「人と地域、歴史と未来をつなぐ まちの拠点」

### 基本方針

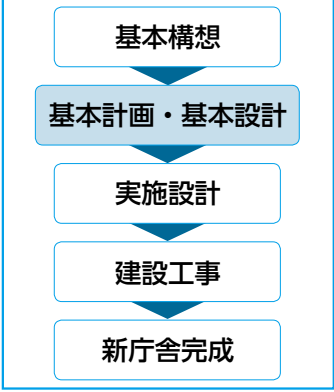
基本方針で示した6つの項目については、町民アンケートなどでいただいた意見を反映しています。

- |                      |                      |
|----------------------|----------------------|
| (1) 防災の拠点となる安全安心の庁舎  | (4) 環境と共生する省エネルギーな庁舎 |
| (2) 町民サービスの向上につながる庁舎 | (5) 経済的で合理的な永く使える庁舎  |
| (3) 誰もが快適で使いやすい庁舎    | (6) まちづくりの拠点となる庁舎    |

その結果、海側に必要な対策を講じること、被害を防ぐことができるかと確認できました。

## 今年度は

新庁舎整備の次のステップとして、設計の基礎となる新庁舎の規模や配置等の具体的な事項を整理する「基本計画」と「基本設計」に取り組みます。今後、町民の皆さんのご意見をお伺いしながら、令和7年度の利用開始を目標として進めてまいります。



◆基本構想の詳細は◆  
町のホームページからご覧いただけます。また、町民情報コーナー（役場本庁舎・国府支所）でもご覧いただけます。

問 総務課 ☎内線209

# 明治記念大磯邸園の旧大隈重信別邸・旧古河別邸の建物改修工事が始まります

明治記念大磯邸園は、令和2年11月以降、庭園の一部区域を開園し、これまで3万人以上の方に来場いただいています。

令和7年度の全面開園に向け、現在も国や県とともに、整備事業を進めており、この度、開園区域内の旧大隈重信別邸・旧古河別邸の建物改修工事が始まります。

工事中は、邸宅の周りに仮囲いが設置され、建物外観の全体を見ることができません。

なお、仮囲いの一部は、透明な素材を使用していますので、

部分的に工事中の邸宅を見ることができません。

また、案内棟及び蔵の改修工事等も実施し、工事完成は、令和5年3月を予定していますので、その間は、園内の案内板にお願いいたします。

今後、陸奥宗光別邸跡・旧古河別邸の改修工事も順次行う予定で工事期間など分かり次第、お知らせします。

問 都市計画課 ☎内線238



# 新型コロナウイルス情報

## 12歳から17歳の 3回目接種が始まりました

### 3回目接種の接種券発送時期

2回目接種月 (R3)	接種券発送時期 (R4)
11月	発送済
12月以降	5月上旬

### 5月の集団接種日程

7日 (土)、8日 (日) (保健センター)  
21日 (土)、22日 (日) (国府小学校体育館)

### 12歳から17歳の3回目接種

接種券は、4月15日以降に発送しています。  
ワクチンは、ファイザー社製のワクチンです。  
初回接種 (1、2回目接種) と同量を接種します。  
接種券に同封されている予約案内を参照し、個別接種 (接種医療機関) か集団接種を選び、町コールセンターかインターネットでご予約ください。

### 3回目接種 予約方法

インターネット



町コールセンター  
☎0120 (616) 245  
※受付9時~16時45分  
(全日対応)

※町コールセンター予約は、オペレーターが対応しています。

### 町の3回目接種終了見込みとその後の対応

町の3回目接種については、町内協力医療機関での接種は5月末、集団接種は6月中旬で終了となる見込みです。接種券が届いた方は、早めに予約をお願いします。

町の3回目接種終了後に3回目接種を希望される場合は、下記接種担当までご相談ください。

また、県や自衛隊の大規模接種会場での接種もご検討ください。

☎スポーツ健康課 (新型コロナウイルス感染症対策担当)  
☎内線345

## こどもの定期予防接種のご案内

対象年齢であれば、実施医療機関にて無料で受けられます。お子さんの体調のよいときに、主治医と相談しながら接種をしましょう。

※対象年齢や実施医療機関は子育てガイドブック、町ホームページに掲載しています。

里帰り先での接種をご希望される方は、事前にご相談ください。

※『医療行為により免疫を失った場合の再接種にかかる費用等の助成』も行っています。詳細については、お問合せください。



☎スポーツ健康課 ☎内線310

対象となる年齢	定期予防接種の種類
生後6週から	ロタウイルス
生後2か月から	ヒブ、小児用肺炎球菌、B型肝炎
生後3か月から	四種混合
5~8か月から	B C G
1~2歳未満	麻しん風しん1期、水痘
3歳から	日本脳炎1期
就学前 (年長児相当)	麻しん風しん2期
9~13歳未満	日本脳炎2期
11~13歳未満	二種混合
小学6年生~高校1年生相当 (女子のみ)	子宮頸がん

# 今年も健康診査の時期になりました！

健診受診者は  
**個別の健康相談や  
血管年齢などの  
各種測定**  
が受けられます！

対象者の  
**約3人に1人が**  
健康診査を受診して  
います!!

糖尿病や高血圧などの生活習慣病の早期発見・重症化予防のための健康診査が始まります。ご自身の健康状態を知るためには、年に一度の健診が欠かせません。健康診査の対象となる方には、**5月末に案内通知**をお送りしますので、受診してください。がん検診等の同時受診については、折込みの「おいそ健康カレンダー」をご覧ください。

## 後期高齢者健康診査

生活習慣病の早期発見による、重症化予防を目的とした健康診査です。

**対象** 後期高齢者医療制度に加入している方

**期間** 6月1日(水)～令和5年2月28日(火)

### 検査項目

診察、計測(身長、体重、血圧)、血液検査(血中脂質、肝機能、腎機能、血糖、痛風、貧血、栄養状態)、尿検査(糖、蛋白)、心電図検査

**受診方法** 施設健診

**受診費用** 無料

## 特定健康診査

生活習慣病を予防するため、メタボリックシンドロームに着目して行う健康診査です。

**対象** 大磯町国民健康保険に加入している40～74歳の方

**期間** 集団健診：7月～12月の間で全13回  
施設健診：6月1日(水)～令和5年2月28日(火)

### 検査項目

診察、計測(身長、体重、腹囲、血圧)、血液検査(血中脂質、肝機能、腎機能、血糖、痛風、貧血)、尿検査(糖、蛋白)、心電図検査 ※希望者は眼底検査(集団健診のみ)

**受診方法** 施設健診・集団健診

**受診費用** 施設健診：2,000円 集団健診：1,500円

### 施設健診

#### ステップ1 予約

**場所** 町内指定医療機関  
(5月末に送付する案内通知を参照)

**予約** 健康診査の案内通知が届いてから、直接、実施医療機関へ予約  
※感染症の影響により、医療機関によって予約や実施状況が異なります。

### 集団健診

#### ステップ1 予約

**日程** 5月末に送付する案内通知を参照

**場所** 保健センター、または国府小学校

**予約** 6月1日(水) 8:30～専用回線・電子申請で開始

#### ステップ2 受診

予約した日時に、医療機関で健診を受診します。結果は、受診した医療機関で後日、説明を受けます。

#### ステップ2 受診

**当日案内** 健診日の1週間ほど前までに、検査キットや問診票をお送りします。

**時間** 当日案内に記載されたお時間にお越しください。所要時間は、40分前後です。がん検診も受診される方は、その分お時間がかかります。

**結果** 受診後、1か月程度で、ご自宅に郵送します。



#### ステップ3 受診後の健康確認・フォローアップ

保健師・管理栄養士と個別相談ができる**健診結果相談会**を実施します。体組成測定、血管年齢測定、骨健康度測定などの**各種測定も無料**でお受けいただけます。日程や予約方法は、広報8月号でご案内します。

## 令和4年度高齢者肺炎球菌ワクチン接種のご案内

肺炎球菌ワクチンは、肺炎の発症・重症化を予防する効果が期待できます。

助成の対象は、年度内に65歳、70歳、75歳、80歳、85歳、90歳、95歳、100歳になる方で、誕生日前でも接種できます。

過去に肺炎球菌の予防接種を受けたことのある方は対象外です。

対象の方には4月に受診券(黄色のハガキ)を送付しています。

問 スポーツ健康課

☎内線360

## 介護予防教室

### 「まずまず元氣いっぱい教室」

自宅でもできる運動や、脳トレ体操で運動機能の向上と認知症予防を行います。介護予防の必要性や取組みについてご紹介いたします。

※会場またはZOOMが選べます。

時 5月24日(火)～6月14日(火)

毎週火曜日 全4回 14時～15

時30分

場 国府支所 2階第1・2会議室

対 象 町在住の65歳以上の方

(医師から運動を禁止されていない方)

定 15人(抽選)

申 5月2日(月)～5月13日(金)

問 ・ 申 福祉課 ☎内線315

## 風しん予防接種のご案内

風しんを撲滅するため、抗体検査・予防接種を受けましょう。妊娠を希望している女性・妊娠している女性のパートナーの方へ

風しんの予防接種歴、罹患歴がない場合は次の費用助成が受けられます。

- ・ 麻しん風しん混合ワクチン 5,000円
- ・ 風しん単体ワクチン 3,000円

接種費用は、医療機関によって異なります。差額を医療機関へお支払いください。

昭和37年4月2日から昭和54年

4月1日生まれの男性の方へ

この年代の方は、風しんの予防接種を受ける機会がなかったため、風しんの抗体が低いと言われています。

2019年から無料で抗体検査と、抗体陰性の方へは無料で予防接種を実施していますが、受診率が低いため、令和7年3月31日まで延長となりました。

対象者には、2019年に無料クーポン券を送付しています。紛失、転入等でクーポン券がお手元のない方は再発行しますのでご連絡ください。

問 スポーツ健康課

☎内線360

## 献血を実施します！

現在、新型コロナウイルス感染症に伴い献血する機会が減っており、血液も不足しています。「いのちを救うボランティア」献血の実施にご協力をお願いします。

新型コロナウイルスワクチンを接種してから48時間以降経過(アストラゼネカ社製のみ接種後6週間経過)している場合、献血が可能です。

※協力してくださる方の安全のため、年齢制限・新型コロナウイルス感染症の罹患の有無など諸要件により、ご遠慮いただく場合があります。詳しい基準については左記の二次元バーコードからご確認ください。



(献血：日本赤十字社)

時 5月11日(水)

10時～12時30分

場 町役場駐車場

問 スポーツ健康課

☎内線310

## こんにちは

## 保健師です

私が認知症になったらお願いしたいこと

どんな人でも認知症になる可能性があります。認知症の人が尊厳と希望をもって認知症とともに生きる、認知症になっても同じ社会で、ともに生きる社会が望まれています。

そこで、私が認知症になったらお願いしたいことは、次のようなことです。

まず、自分自身では気が付かないかもしれないので、今までと違った様子や、不安そうにしていたら、「大丈夫?」「話をきくよ」と声を掛けてください。

そして、「かかりつけの医師や地域包括支援センターに相談してみようか」と背中を押してほしいのです。

それから、買い物に出て、帰り道がわからなくなってしまうかもしれないから、いつも行く商店やご近所の皆さんには、事情を伝えていただきたいです。

また、認知症は、飲んでいる薬の影響や別の疾患が影響していることもあるというので、一度、専門医のところまで診てもらったりと提案もお願いします。

認知症は脳の機能の低下からいつ・どこ・だれ・なに・どんなふうにならなくなくなる病気で、メ

モや案内、声掛けなどさりげなくサポートしていただけたらうれしいです。また、睡眠不足や便秘などもよくないので、生活リズムが出るように支援してもらいたいのです。

そして、認知症に関連して起こりうる周辺症状として、身近な人にあたりたり、被害的になったり、気持ちが沈みこんだり、生活がうまくできなくても、優しく、できる限り私の気持ちに寄り添ってほしいと願います。もし、家族が困っていたら相談に乗ってあげてください。

最後に、認知症になっても歌や、大工仕事など身体が覚えていたりことや右脳で感じることは十分でき、新たな人間関係を作ることでもできるそうです。私が認知症になっても、楽しみを持ち、充実した日々を過ごせるような地域づくりを皆さんとめざしていきたいと思います。

参考 3月13日開催「中郡医師会かかりつけ医認知症対応力向上研修セミナー」

問 スポーツ健康課

☎内線307 吉田

## 町ぐるみ美化キャンペーン

〜街中からプラごみを無くしよう〜

5月29日(日)  
7時〜8時30分

町ぐるみ美化キャンペーンは、清潔で住みやすいまちをめざして実施する一斉清掃です。

街中で出たごみは川から海へと流れ、海洋汚染につながります。特にプラごみは自然に分解されず、長期間環境にとどまり、生物に悪影響を与えます。

美化キャンペーンに参加して、プラごみのない、美しいまちづくりと海洋汚染について考えてみませんか。

皆さんの積極的な参加をお願いします。

### ▼主な清掃場所

町内海岸、公園等公共空地及び公共施設等 ※荒天時のほか、新型コロナウイルス感染症の状況により中止する場合があります。中止の場合は、当日の朝に防災行政無線で広報します。

清掃区については左表のほか、町ホームページをご参照ください。

新型コロナウイルス感染症拡大防止対策のため、マスクの着用(熱中症に注意)と、咳エチケットをお願いします。また、密を避けるため、人との間隔をできるだけ空け、帰宅後は手洗い、うがいをお願いします。体調が優れない場合は、無理をせず、参加は見合わせましょう。

環境課 ☎(72)4438



## 美化キャンペーン清掃区一覧

清掃区	清掃区域
1	花水川河川敷・高麗山ハイキングコース
2	大磯高等学校下〜サンキッズ大磯下
3	サンキッズ大磯下〜北浜歩道橋下
4	北浜歩道橋下〜照ヶ崎防波堤
5	照ヶ崎防波堤〜鴨立川
6	鴨立川〜大磯中学校西地下道
7	白岩神社とその周辺 ほか
8	西小磯東老人憩いの家とその周辺 ほか
9	こいそ幼稚園下海岸周辺
10	川尻広場及び川尻公園とその周辺
11	中丸公園とその周辺
12	六所公園とその周辺
13	森下公園とその周辺
14	不動川周辺・馬場公園
15	御嶽神社・鷹取神社山道
16	寺坂八坂神社とその周辺
17	下田・富士見平(虫窪地区)
18	黒岩公民館・池之神社とその周辺
19	西久保福祉館・飯綱神社とその周辺
20	月京会館・国府小学校付近道路・不動川周辺
21	石神台町内公園とその周辺
22	大磯駅周辺

2〜6、9(網掛け)は海岸清掃

## 勤労者を支援します！

### ○勤労者生活資金融資制度

必要な生活資金を融資する制度で、一般的な銀行等のローンと比較すると、貸付利率が低めに設定されており、お得です！新生活を開始した方等、ぜひ活用ください。

### 【対象】町内在住の勤労者

### 【融資限度額】300万円

### 【資金使途】

- ・持ち家の増改築
  - ・子供の教育資金
  - ・自身、親族の冠婚葬祭費
  - ・自身、親族の医療費
  - ・育児、介護休業中の生活資金
  - ・自己学習、職業能力開発資金
  - ・緊急を要する資金(被災等)
- 【貸付期間】10年  
【貸付利率】(保証料込)年1.7%〜3.2%

### ○勤労者住宅資金利子補給制度

中央労働金庫平塚支店から住宅資金の融資を受けた場合に、利子の一部を補助する制度。

### 【対象】

町内在住の勤労者かつ、自らが居住する住宅を町内に新築、増築、改築または購入する方

### 【補給対象額】上限400万円

### 【補給期間】36ヶ月

### 申 中央労働金庫平塚支店

### ☎(23)2511

### ☎(61)5719

## ひとり親家庭等に助成金支給

ひとり親家庭等で、令和4年4月に小学校・中学校・高等学校に入学した児童を養育している方には助成金が支給されますので、申請してください。

※請求者及び扶養義務者に所得制限があります。

### ▼対象者

ひとり親家庭等で、令和4年4月1日現在、町内に6か月以上居住している児童(ただし、生活保護受給者や施設入所者等は対象となりません)を養育している父・母・養育者の方

### ▼助成金

児童1人につき3万円

### ▼申請方法

5月末までに、申請書と必要書類を提出してください。

### ▼申請に必要なもの

- ・申請者の預金口座番号(ゆうちょ銀行の場合は振込用の「店名・預金種目・口座番号」が必要です)
- ・高等学校入学の場合は、在学を証明できるもの(学生証等)
- ・必要な書類が間に合わない場合はご連絡ください。

### 詳しくは、町ホームページをご覧ください。

## 下水道供用開始区域が 広がります

5月1日から東小磯、西小磯、国府本郷、国府新宿、生沢、月京地区の一部で、新たに下水道を供用開始します。

公共下水道が使える区域で、くみ取りトイレをご利用の方は、供用開始日から3年以内に水洗トイレに改造を、公共下水道に接続することが義務付けられていますので、排水設備接続工事を行ってください。

供用開始日から3年以内に接続する場合には、一定の条件を設けて奨励金の交付、または融資あつせんの制度があります。なお、接続工事は、町指定工事店に申し込んでください。詳しくは、町ホームページをご覧ください。

## 【奨励金の交付額】

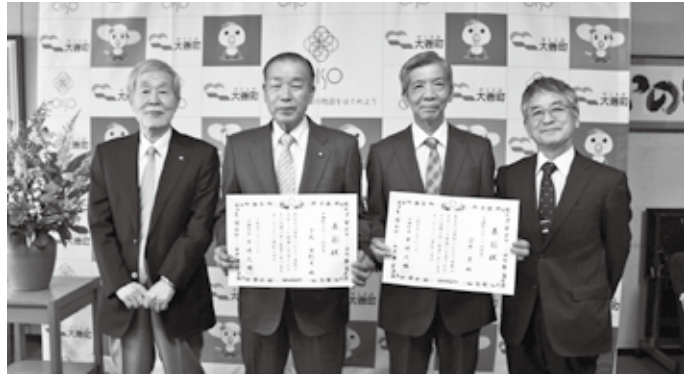
接続工事費用	供用開始からの経過年数		
	1年目	2年目	3年目
5万円以上15万円未満	12,000円	8,000円	4,000円
15万円以上30万円未満	21,000円	14,000円	7,000円
30万円以上40万円未満	27,000円	18,000円	9,000円
40万円以上	30,000円	20,000円	10,000円

※接続工事費用、供用開始経過年数に応じて交付します。

## ☎下水道課

☎内線214

## 大磯町スポーツ表彰



3月28日(月)に町のスポーツ推進に尽力されたスポーツ労者の表彰式が開催されました。表彰者については次のとおりです。(敬称略)

### ◆スポーツ功労賞

深井 孝(生沢)  
 主な功績…町事業に長年に渡り貢献したため  
 大磯町体育協会役員など  
 曾我 由紀夫(石神台)  
 主な功績…大磯町スポーツ推進委員

### 問 スポーツ健康課

☎内線324

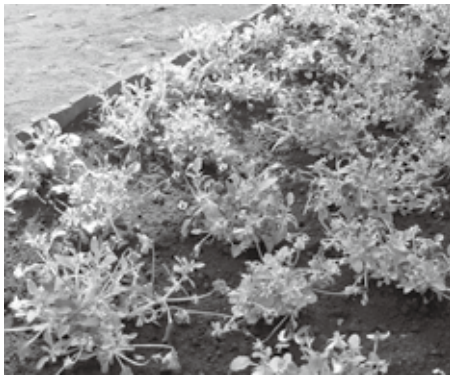


公益社団法人全日本不動産協会 神奈川県本部湘南支部(支部長 井上章さん)から、10万円をご寄付いただきました。いただいたご寄付は、本町が実施する歴史的建造物等の保全・活用に関する事業のために活用させていただきます。

### 問 財政課

☎内線219

## ご寄付をいただきました



有限会社五領ヶ台ガーデン(代表取締役 窪田敬一さん)から花のポット苗180個のご寄付をいただきました。大磯中学校の生徒が花壇をお花で彩りました。

### 問 学校教育課

☎内線332

## いつも見守りありがとうございます!



### 町の安全・安心に寄与

日頃から積極的に活動されている団体の方々が、神奈川県犯罪のない安全・安心まちづくり奨励賞を受賞しました!

この賞は、他のモデル・模範となる実践的な活動を継続的に行っている個人または団体に贈られます。

これからの、ますますのご活躍を期待しています。

### ○神奈川県犯罪のない安全・安心まちづくり奨励賞受賞

西小磯東安全安心パトロール会

### 問 町民課

☎内線237

## 大磯町長選挙の投票日が決定

投票日 11月27日(日)

本年12月14日に任期満了となる町長選挙の日程が、選挙管理委員会において次のとおり決まりました。

- ▼告示日 11月22日(火)
- ▼投票日 11月27日(日)
- ▼開票日 11月27日(日)

### 【立候補を予定される方へ】

▼事前説明会 10月17日(月)  
 詳細は広報おおいそ10月号に掲載します。

※選挙管理委員会では、投票事務補助等の選挙アルバイト(パートタイム会計年度任用職員)の登録者を募集しています。詳しくは町ホームページをご確認ください。

### 問 選挙管理委員会

☎内線228



# 成年年齢が18歳に引き下げられました

問町民課 ☎内線267

令和4年4月1日から、民法改正によって成年年齢が18歳に引き下げられました。

これにより、18歳になると「大人」とみなされ、保護者の同意なしに契約等ができるようになります。



18歳（成年）になったらできること	20歳にならないとできないこと （これまでと変わらないこと）
<ul style="list-style-type: none"> <li>親の同意なしでの契約（携帯電話の契約、ローンを組む、クレジットカードをつくる、一人暮らしの部屋を借りる、など）</li> <li>10年有効のパスポートを取得する</li> <li>公認会計士や司法書士、医師免許、薬剤師免許などの国家資格を取る</li> <li>結婚（女性の結婚可能年齢が18歳に引き上げられ、男女ともに18歳に）</li> <li>性同一障がいの人が性別の取扱いの変更審判を受けられる</li> </ul>	<ul style="list-style-type: none"> <li>飲酒をする</li> <li>喫煙をする</li> <li>競馬、競輪、オートレース、競艇の投票券（馬券等）を買う</li> <li>養子を迎える</li> <li>大型、中型自動車運転免許の取得</li> </ul>

未成年者は、判断能力が十分でないことから、契約をするときは親権者などの同意が必要とされています。このため、未成年者が親権者などの同意を得ずに結んだ契約は取り消すことができます（民法に規定の未成年者取消権）。

しかし、成年年齢が引き下げられたことにより、18歳から自分で契約ができるようになり、「未成年者取消権」は行使できなくなります。

契約には様々なルールがあり、知識がないまま安易に契約を交わすとトラブルに巻き込まれる危険性があります。また、社会経験に乏しく、保護がなくなったばかりの成年を狙う悪質な業者もいます。

消費者トラブルに巻き込まれないために、お金を使ったり契約をしたりする際にはよく考え、注意して行動しましょう！

## 詐欺の電話にご注意！

町では、特殊詐欺被害防止機能付き電話等の購入費を一部補助しています！

「キャッシングカードを預かります」  
「医療費の還付があります」  
これらの文言は、詐欺！

町でも、実際に被害に遭った方がいらっしやいます。

詐欺から身を守るためには、特殊詐欺被害防止機能等の固定電話対策が効果的です！

○特殊詐欺被害防止機能とは：

着信が鳴る前に、相手方へ「この電話の通話内容は、防犯のために録音されています」などの警告メッセージを流した後、通話内容を録音する機能のことです。電話機そのものについているものもあれば、自宅にある電話機に外付け機器をつけることもできます。



### 【対象の方】

- ① 町内在住で70歳以上
- ② 町税等の滞納がない方
- ③ 電話機に録音された音声情報を警察に提供できる方
- ④ 暴力団員等ではないこと

### 【対象機器】

自動で通話内容を録音する旨の警告メッセージが流れ、録音機能がある機器

### 【補助人数】

20人（先着順）

### 【申請受付期間】

令和5年1月13日（金）まで  
▼申請方法など、詳しくは町ホームページをご覧ください。  
か、お問合せください。

問町民課 ☎内線267





# ポートハウスてるがさき（照ヶ崎プール）が開設されます

## 【開設期間】

- ① 4月29日（祝・金）  
～7月15日（金）
  - ② 7月16日（土）  
～8月31日（水）
  - ③ 9月1日（木）  
～9月25日（日）
- ※①③は土日祝日のみ開設

## 【開設時間】

- ① ③ 10時～15時
- ② 午前の部 9時～12時30分  
午後の部 13時30分～17時

## 【利用料】

- 大人 410円
- 子供（中学生以下） 210円
- 未就学 無料

## 【感染症対策】

新型コロナウイルス感染症対策として、次の取組みが実施されます。皆さんのご理解・ご協力をお願いします。

### ■入場制限

各部340人を上限とします。

### ■受付時に検温

受付時に検温を実施します。発熱や体調不良が見受けられた際は、入場をお断りします。

### ■更衣室の利用人数制限

混雑具合により最大6～8名を上限とします。

### ■小休憩（1時間毎の10分間休憩）の廃止

更衣室やトイレの混雑を回避

するため、小休憩を設けていませんが、各自の判断で休憩をお取りください。

### ■施設内での飲食の禁止

ただし、水分補給は可とします。

### ■その他

その他感染症対策は、町ホームページを確認のうえ、施設管理者の指示に従ってください。

## 【優待券】

町内在住の方は、優待券に必要事項を記入し、受付時に提示すると大人310円、子供は無料が入場できます。  
※提示がない場合は、通常料金となります。



令和4年度

## 照ヶ崎プール町民優待券 大人 310円

住所

世帯主名

※町内在住で同一世帯のみご利用いただけます。  
※複写及びダウンロードされたものは利用できません。  
※他者への譲渡及び貸与は禁止となります。



令和4年度

## 照ヶ崎プール町民優待券 子ども（中学生以下） 無料

住所

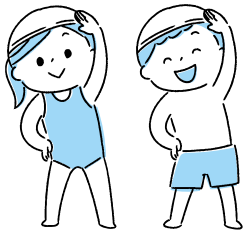
世帯主名

※町内在住で同一世帯のみご利用いただけます。  
※複写及びダウンロードされたものは利用できません。  
※他者への譲渡及び貸与は禁止となります。



問ポートハウスてるがさき

☎(01)4329



## 町長が走る!!

105

### 群馬県川場村との 締結式を行いました

4月9日（土）、群馬県川場村と地域活性化に向けた包括的連携に関する協定を締結しました。

当日会場となった大磯港賑わい交流施設「OISO CONNECT」と「ピジターパス」は、4月に1周年を迎えました。今回の協定締結の経緯は、双方の「賑わいを創出する施設」の指定管理者が株式会社田園プラザ川場というつながりから、それぞれの施設の来訪者や住民サービス向上、地域経済の振興など相互の地域活性化を目的としたものです。今後、新たにゆかりを築けることは、大変意義のあるものと考えます。

町では、「大磯らしい潤いづくり」として、協働事業者に東武グループという「新たな力」を加えた中で、商工会や観光協会をはじめ、民間企業と連携しながら、地域に賑わいを生み出す取り組みを進めています。一方で川場村も地域の皆さんが様々な取組みにチャレンジされ、明るく元気に活躍される場が次々と生まれています。

海に面し心地よい海風が吹く大磯町、山に囲まれた自然豊かな川場村。これからもこのご縁を大切に、皆さんに良いご報告ができるように取り組んでまいります。

大磯町長 中崎 久雄



## ねんりんピックかながわ 2022カウントダウン ボードを設置しました

令和4年11月12日(土)から15日(火)まで県内の市町において全国健康福祉祭神奈川・横浜・川崎・相模原大会(通称ねんりんピックかながわ2022)が開催されます。町では、大磯北浜海岸でサーフィン交流大会が大磯町実行委員会主催により開催されます。

そこで、ねんりんピックかながわ2022の機運醸成のため、5月2日(月)から町役場本庁舎玄関にカウントダウンボードを設置します。

皆さん一緒に盛り上げていきましょう!



☎スポーツ健康課  
☎内線324

## 高来神社蔵木造神像が県指定 重要文化財に指定されました

町の貴重な指定文化財「木造神像」(高来神社蔵)が、令和4年3月18日に県指定重要文化財(彫刻)に指定されました。指定文化財の名称及び数量は、「木造男神立像、木造女神立像、木造僧形神立像、木造男神立像 弘安五年の銘がある、木造女神像頭部残欠 弘安五年の銘がある、木造僧形神立像(頭部欠)、木造隨身立像(頭部欠)、附左右袖部 10軀1箇 附2箇」です。

この木造神像群は平成12年の文化財調査により発見され、平成16年に「木造神像」の名称で町指定文化財となり、以後、保護・保存のため、11回にわたり保存修理を重ねてきました。調査の結果、優れた作行きから鎌倉時代に遡る貴重な神像群と確認され、一部の像には墨書による弘安五年(一二八二)の年紀が発見されました。修理後、像は保存環境などの観点から、町郷土資料館に寄託となり、現在その一部が展示されています。



木造男神立像  
(写真提供/光圓美術研究所)

☎生涯学習課  
☎内線323

## 町内24地区の代表者

令和4年度各地区の町内会・自治会の代表者の方は以下のとおりです。なお、☆印は、新しく代表になられた方です。

高麗	小泉 隆史	(敬称略)
東 町	石倉 元	
長者町	若菜 博	
山王町	秦 慶一	
神明町	中村 晃也	
北本町	山本 龍美	
北下町	細谷 信夫	
南本町	中村 雅一	
南下町	鈴木 實	
茶屋町	鈴木 豊男子	
裡 道	齋藤 純一	
台 町	久保田 宏 ☆	
※区長代行(副区長)		
西小磯東	二榎木 敏行 ☆	
西小磯西	深谷 昇平 ☆	
中 丸	山口 修	
馬 場	毛利 泰輔	
国府新宿	佐藤 陽一	
月 京	原 一生	
生 沢	岩崎 俊一	
寺 坂	杉崎 正	
虫 窪	土方 康雄	
黒 岩	坂井 孝明	
西 久保	山室 政義	
石 神台	高木 敏宏	

☎町民課  
☎内線236

## スポーツ推進委員を委嘱

スポーツ推進委員は、町のスポーツ推進を図るため、スポーツ事業に係る連絡調整、実技指導や助言などを行い、スポーツ推進の企画・コーディネート活動を行っています。

高麗	草山 和彦	(敬称略)
高麗	渋谷 剛	
高麗	加藤 勝義	
東 町	齋藤 薫	
東 町	村上 健	
山王町	加藤 桂子	
山王町	伴 紀子	
南下町	二榎木 優子	
北下町	山本 秀司	
台 町	内田 敬久	
台 町	曾我部 耕	
馬 場	後藤 恵一	
馬 場	岩村 孝二	
国府新宿	松浪 知史	
国府新宿	織戸 明	
寺 坂	坂井 幸三	
黒 岩	坂井 洋一	
石 神台	山本 由香	
町内在勤	平田 大雅	
町内在勤	浜田 大雅	



☎スポーツ健康課  
☎内線324

## 青少年指導員を委嘱

次の10名の方を青少年指導員として委嘱しました。  
青少年指導員は、子どもたちが明るく伸びやかに育つことを願い、様々な活動をしています。任期は令和4年4月1日〜令和6年3月31日までです。

加藤 昌子	(順不同敬称略)
上野 広子	
横井 太一	
庄子 幸太	
河村 裕根	
沼野 恵一	
松浦 さゆり	
宮代 とよ子	
石塚 すま子	
平賀 賢一	

☎生涯学習課  
☎内線323

## 「令和4年度大磯町の生涯学習」の 訂正とお詫びについて

広報おおいそ4月号で全戸配布しました「令和4年度大磯町の生涯学習」において、誤った記載がありましたので、訂正しお詫び申し上げます。

誤	正
集会室定員	35名↓40名
講習室定員	15名↓12名

☎生涯学習課  
☎内線323

# 地震に備えたまちづくり

申請期間 5月9日(月)～12月28日(水)

☎都市計画課 ☎内線242

地震に強い安全なまちづくりのため、【危険ブロック塀等の撤去等】と【木造住宅の耐震化】について費用の一部を補助します。いずれも着工前に申請が必要になります。

## 危険ブロック塀等の撤去等に関する補助

通学路や緊急輸送路沿いにある危険ブロック塀(大谷石やレンガ積みも含む)を撤去等する場合、工事費の一部を補助します。

▶**注意** 工事は必ず町内の事業者へ依頼していただくことになります。

	補助率	上限額
通学路	3/4	150,000円
緊急輸送路	1/2	100,000円

補助額は、「撤去工事等に要する経費」に上記補助率を掛けて計算します。詳しくはお問合せください。  
※ただし非課税世帯の補助率は3/4、上限額は、150,000円です。

### 危険なブロック塀とは

ひとつでも不適合がある場合は専門家に相談しましょう。

1. 塀は高すぎないか(高さは地盤から2.2m以下)
2. 塀の厚さは十分か(厚さは10cm以上か。高さが2m超2.2m以下の場合は15cm以上)
3. 高さが1.2m超の場合、控え壁はあるか
4. コンクリートの基礎はあるか
5. 塀に傾き、ひび割れはないか
6. 塀に鉄筋が入っているか(レンガ造・石造等は別の基準です。)

## 個別無料耐震相談会を行います

住宅の耐震化について、制度の説明と建築士による無料相談会を次の日程で行います。

事前予約で行いますので、電話、FAXまたはメールでご連絡ください。

▶**開催日時** ①5月25日(水)・②6月28日(火)・③7月7日(木)のいずれも午後から

▶**場所** 町立福祉センターさざれ石2階

▶**持ち物** 登記簿など家屋の建築日が確認できる書類、家屋の設計図面、印鑑

▶**締切日** 各相談日の1週間前まで(各日とも、相談受付件数に達した場合は、予約を締め切らせていただきますので、お早めにお申込みください。)

## 木造住宅の耐震化に関する補助

### ▶対象住宅

昭和56年5月31日以前の旧耐震基準で建築された木造住宅(ツーバイフォーなどの枠組壁工法を除く)で、戸建の専用住宅・併用住宅が対象となります。

### ▶耐震診断費用の一部を補助します。

家屋の延べ面積により耐震診断費用は、次のとおり

150㎡以下	90,000円+消費税
200㎡以下	100,000円+消費税

※200㎡を超える場合は、別途相談になります。

上記の耐震診断を行なった場合、費用の一部を補助します。

耐震診断の補助額	補助率	上限額
一般	定額	70,000円
非課税世帯		80,000円
緊急輸送路		85,000円

### ▶耐震化工事等にも補助制度が活用できます。

耐震診断の結果、評価値が1.0に満たなかった場合には、設計や工事監理・耐震補強工事でも補助制度を活用することができます。補助額は、掛かった経費(税抜)の2分の1で上限額は次のとおりです。

耐震化工事等の補助額	補助率	上限額
耐震設計	1/2	100,000円
耐震工事監理		50,000円
耐震工事		500,000円

## 耐震改修促進税制をご存知ですか？

住宅の耐震改修を行った場合、所得税額から一定額が控除されるなど、固定資産税の減額措置を受けることができます場合があります。

制度活用に必要な住宅耐震改修証明書発行には、10日程度時間を要しますので、早めにご連絡をください。

## 環境にやさしいエコな暮らしを応援します！

～災害時にも電気が確保できます～

「スマートエネルギー設備」導入費用の一部を補助します  
 家庭での再生可能エネルギー活用を促進するため、スマートエネルギー設備の設置に対し導入費の一部を補助します。

▼補助の対象  
 令和4年度中に町内の自ら居住する住宅にスマートエネルギー設備の設置が終了し、実績報告書を提出できる方

▼申請手続き  
 工事着工前に申請が必要です。※補助金申請書に、見積書やシステムの仕様書等を添付して申請してください。

▼補助金額  
 左表のとおりです。

### 補助対象設備と補助金額

補助対象設備	補助金額
<b>HEMS機器【必須】</b> エネルギーの「見える化」と「制御」が可能	上限 1万円
<b>住宅用太陽光発電システム</b> 自然エネルギーを活用し、余った電力は売電	上限 5万2千円 (1kwあたり1万5千円)
<b>家庭用燃料電池システム</b> 二酸化炭素を発生させず、発電時に発生する熱は給湯に利用	上限 5万円
<b>定置用リチウムイオン蓄電システム</b> 夜間電力などにより電気を貯めておき、昼間に使い、災害(停電)時にも活用可能	上限 5万円
<b>電気自動車充給電器(充放電設備)</b> 電気自動車に搭載された電池から、電力を供給できる機能、災害等における非常用電源として使用可能	上限 5万円

問・申 環境課  
 ☎(72) 4438

問・申 かながわみんなのうちに太陽光キャンペーン事務局  
 ☎0120(216)100

太陽光発電設備の共同購入希望者を募集しています！みんなが集まるほど安くなる！

県では、県民の皆さんから購入希望者を募り、一括して発注することで太陽光発電設備を安く購入することができると共同購入事業を実施しています。

▼事業の流れ  
 ①専用WEBサイトから参加登録(8月31日(水)まで)  
 ②見積りを確認  
 ③購入するかどうか判断  
 ※詳細は専用WEBサイトをご覧ください。

「みんなのうちに太陽光かながわ」で検索

### 陶磁器(食器)の資源化にご協力ください！

町では、ごみの減量化・資源化を推進するため、不燃ごみで捨てられる陶磁器のうち、新品やそのまま使用できる食器を資源化しています。

ごみ集積場所でも収集されたものや、リサイクルセンターに直接持ち込みされた陶磁器(食器)は、海外などで必要な方の手に渡り、リユース(再使用)されます。

陶磁器(食器)がリユースされることによって、最終処分場に埋め立てられるごみの量が削減できます。

ご家庭で不要になったお茶碗やお皿、湯飲み等の陶磁器をごみ集積場所に捨てる際は、従来どおり不燃ごみ専用のかご(オレンジ色)の中に入れていただきますが、陶磁器が割れないよう、やさしく置いて、資源化にご協力をお願いします。



▲専用容器に入れて保管されている陶磁器(食器)

### ふるさと納税返礼品提供事業者説明会開催

ふるさと納税制度を活用して、販路拡大につなげてみませんか。大磯の魅力と一緒に発信する事業者をお待ちしています。

- ◆内容 ふるさと納税制度の概要、返礼品提供にあたっての事務手続き等
- ◆対象 ふるさと納税返礼品提供を検討する事業者
- ◆日時 5月19日(木) 午後2時から
- ◆場所 保健センター2階研修室
- ◆参加方法 事業者名、参加者氏名及び連絡先を前日までに財政課あて電話にて連絡  
 ※詳細は、町ホームページをご確認ください。

問 財政課 ☎内線216

### 問 環境課

☎(72) 4438

× リユースできないもの	○ リユースできるもの
<ul style="list-style-type: none"> <li>・割れたり、欠けたりしているもの</li> <li>・汚れが激しいもの</li> <li>・食器以外のもの 例：花瓶、植木鉢、置物 等</li> </ul>	<ul style="list-style-type: none"> <li>・新品またはそのまま使用できる食器 例：お茶碗、お皿、湯飲み 等</li> </ul>

### 問 町民課

☎内線267



夏になると木々が生い茂り、防犯灯の明かりやカーブミラーの視界をさえぎり、十分な役割を果たさなくなる場合があります。自宅に隣接している防犯灯やカーブミラーの設置がある場合は、樹木の枝下ろしにご協力をお願いします。

防犯灯・カーブミラーにかかる樹木の枝下ろしにご協力を

# 図書館・郷土資料館だより

図書館 電話 (61) 3002  
 休館日 5/2・9・12・16・23・30  
 郷土資料館 電話 (61) 4700  
 休館日 5/2・9・16・23・30

## 図書館情報

勉強会、講習会に、  
 会議室を貸し出します

図書館本館には、会議室が3室あり、サークルの定期活動などに幅広く利用されています。  
 ご利用には、大磯町公共施設使用登録が必要です。窓口で手続きを行ってください。

利用日の2か月前（町外団体は1か月前）から予約を受け付けています。

生涯学習施設ですので、営利目的等には利用できません。



大会議室

	使用料(時間)	定員
大会議室	530円(町外1,050円)	30人
小会議室	320円(町外 630円)	10人
和室	320円(町外 630円)	7人

「読書通帳」をご利用ください

読書通帳は自分が読んだ本の名前や感想などを書き込み、貯めていくものです。たくさん知識や感動を貯めて、自分の宝物にしてください。

▼対象 幼児～大人まで（図書館の利用券を持っている人）

▼配布場所 図書館本館、分館窓口

▼利用方法 図書館や学校で借りた本、自分で買った本などを読み終わったら通帳に記入して、50冊貯まったときは通帳を窓口を持ってきてください。認定のスタンプを押します。

図書館公式ツイッター  
 いそちゃんをご存じですか？

図書館ではいち早く情報を発信するため、公式ツイッターを運用しています。休館情報やおすすめ本の紹介など、沢山の魅力を発信していきます。ツイッターのアカウントを持っていない場合でも見る事ができますので、日々チェックしてみてください。

▼アカウント

いそちゃん（大磯町立図書館）  
[https://twitter.com/oiso\\_library](https://twitter.com/oiso_library)



不定期読書会

「おしゃべりライブラリー」

▼テーマ

『書店主フィクリーのものがたり』

（ガブリエル・ゼヴィン／著）

▼とき 6月30日（木）10時～11時30分

▼ところ 図書館本館2階小会議室

▼定員 5人（先着順）

▼申込 5月10日（火）～、電話・カウンターにて受付

## 郷土資料館情報

郷土資料館・旧吉田茂邸  
 連休中の開館

5月1日（日）は、通常、館内整理のため休館しますが、5月の大型連休中の日曜日にあたるため、臨時開館します。



「古文書裏打ちクラブ」

随時会員募集中

郷土資料館では、古文書の修復を目的として、「古文書裏打ちクラブ」が活動しています。このクラブでは、会員の皆さんが主体となって、郷土資料館が所蔵している古文書の裏打ち作業を行います。裏打ちとは、古文書の修復技術の一つです。

常時、会員を募集していますので、ご関心のある方は、まずはお問合せのうえ、活動をご体験ください。

▼とき 毎月第3土曜日 10時～15時頃

▼ところ 郷土資料館研修室

▼対象 どなたでも

▼申込み 随時募集中。窓口または電話でお問合せください。

企画展  
 「めぐってみよう！大磯宿」

大磯宿をテーマとした企画展を、6月12日（日）まで開催しています。

▼観覧料 無料

▼展示の一部をご紹介します！

大磯宿の名所とは？



▲東海道五拾三次之内 大磯虎ヶ雨

企画展では、江戸時代の大磯の名所を紹介しています。右の絵は、東海道の宿場町を描いたことでよく知られている、初代歌川広重の浮世絵です。

大磯宿の絵は、「虎ヶ雨」というタイトルが付けられ、宿場町の入口を示す見付、町屋の家並、松並木が描かれています。虎は、江戸時代に仇討ちものとして人気があった「曾我物語」に登場する虎御前のことです。虎御前は大磯に生まれ、曾我兄弟亡き後は大磯で兄弟を供養したと言われています。

大磯宿は、高麗山、化粧坂、虎御石など、虎御前とゆかりのある事物が名所として知られていました。

## 町職員を募集します

職種・受験資格など、詳しくは町ホームページか職員採用案内（町役場3階総務課で配布）をご覧ください。  
全ての職種の受付期間は、4月25日（月）～5月12日（木）（※郵送のみ、消印有効）です。

☎総務課 ☎内線210

### 町の正規職員（新卒ほか・社会人経験者）

#### 【募集職種（A 新卒ほか）】

①技術職（土木）

#### 【募集職種（B 社会人経験者）】

①技術職（土木）

【採用予定】令和4年8月1日

【試験日程】（一次選考）令和4年5月29日（日）  
（予定）

### 任期付職員

令和4年8月1日以降に町役場で働く任期付職員を募集します。

#### 【募集職種】

①育児休業代替任期付職員（事務職）

## 「大磯町子ども・子育て会議」公募委員を募集

町では、子ども・子育て支援法に基づき、大磯町子ども・子育て会議を設置しています。会議では、子育て支援に関する計画策定等について調査・審議を行います。

今回、町民参加により多様な意見を反映させるため、公募委員として参加いただける方を募集します。

- ▶募集人数 2人
  - ▶任期 委嘱の日から2年間
  - ▶応募資格 町内在住の方で、小学生以下の児童を子育て中の方  
平日開催する会議（年3回予定）に出席可能な方
  - ▶応募方法 所定の応募用紙に、400字程度の小論文を添えて、郵送、持参またはEメールにてご提出ください。
  - 【小論文テーマ】『大磯町における子育て支援の課題と解決に向けて考えること』
  - ▶応募期間 5月10日（火）～6月10日（金） ※当日消印有効
  - ▶報酬 1回 6,500円
  - ▶選考結果 令和4年8月頃に書面で通知
- ☎・☎ 子育て支援課 ☎内線305 kosodate@town.oiso.kanagawa.jp

## 地域福祉計画策定委員を募集

町では、地域において「高齢者」「障がい者」「児童」等の分野ごとの実情に応じ、行政や保健・福祉等の関係機関と住民が一体となって支え合うことができる地域の仕組みづくりをめざした「地域福祉計画」を策定するため、策定委員会を設置します。

そこで、町民の意見を反映するため、策定委員会の委員として、参加いただける方を募集します。

- ▶募集人数 2人程度 ▶任期 委嘱の日から3年間（予定）
  - ▶応募資格 町内に住所を有する18歳以上の方（令和4年4月30日現在）
  - ▶会議開催 年4回程度 ▶報酬 1回 6,500円
  - ▶応募方法 所定の応募用紙に、小論文「地域共生社会の実現のために私が地域でできること」を800字程度で記入し、持参、郵送、FAXまたはEメールで提出してください。
- ※応募用紙は、町役場福祉課（保健センター）及び国府支所に置いてあるほか、町ホームページからもダウンロードできます。
- ▶締切り 5月20日（金）（当日消印有効） ▶選考結果 6月中旬まで
  - ▶応募先（郵送）〒255-8555 大磯町東小磯183 福祉課 地域福祉係  
Eメール：oubo-chiikifukushi@town.oiso.kanagawa.jp 〈FAX〉（61）6002

☎福祉課 ☎内線314

## 部課長等の配置 (令和4年4月1日付け)

所属職名	氏名	旧所属職名
<b>&lt;町長部局&gt;</b>		
政策総務部長	佐野 慎治	
政策総務部参事 (統括秘書兼政策・デジタル化推進担当)	齋藤 永悟	参事 (政策秘書・情報化推進担当)
政策総務部政策課長	小林 英文	
政策総務部政策課デジタル化推進担当課長	間宮 誠次	政策総務部政策課情報化推進担当課長
政策総務部総務課長	宮崎 祐輔	政策総務部総務課長
政策総務部総務課公共施設再編担当主幹兼公共施設係長	常松 隆	
政策総務部危機管理課長	片倉 育洋	産業環境部産業観光課長
政策総務部財政課長	藤本 道成	
政策総務部税務課長	曾根田 晃久	政策総務部総務課長
町民福祉部長	瀬戸 克彦	
町民福祉部参事 (町民活動支援担当)	植地 直子	町民福祉部町民課長兼国府支所長
町民福祉部町民課長兼国府支所長	植地 直子 (兼)	町民福祉部町民課長兼国府支所長
町民福祉部福祉課長	宮代 千秋	
兼横溝千鶴子記念障害福祉センター所長		
兼世代交流センター所長兼ふれあい会館館長		
町民福祉部子育て支援課長	柳田 美千代	
兼横溝千鶴子記念子育て支援総合センター所長		
兼石坂卷子記念子育て支援センター所長		
町民福祉部スポーツ健康課長	吉田 敏美	町民福祉部スポーツ健康課新型コロナウイルスワクチン接種担当課長
兼新型コロナウイルス感染症対策担当課長兼武道館長		
都市建設部長	森田 敏幾	
都市建設部参事 (下水道担当)	由井 要	都市建設部下水道課長
都市建設部建設課長	露木 進	
都市建設部下水道課長	由井 要 (兼)	都市建設部下水道課長
都市建設部都市計画課長	小瀬村 昭	
都市建設部都市計画課まちづくり担当課長	作古 有樹	
産業環境部長	加藤 敦	
産業環境部参事 (環境管理担当)	笹山 隆二	参事 (危機管理対策担当) 兼危機管理課長
産業環境部産業観光課長	山口 信彦	産業環境部産業観光課産業振興担当課長
産業環境部環境課長	池田 要	
産業環境部美化センター所長	露木 利光	
会計管理者兼会計課長	高尻 恭子	
<b>&lt;議会事務局&gt;</b>		
議会事務局長	岩本 清嗣	
<b>&lt;監査委員事務局&gt;</b>		
参事兼監査委員事務局長	杉山 勝美	
<b>&lt;選挙管理委員会事務局&gt;</b>		
選挙管理委員会事務局書記長	守屋 清志	
<b>&lt;農業委員会事務局&gt;</b>		
農業委員会事務局局長	山口 信彦 (兼)	産業環境部産業観光課産業振興担当課長
<b>&lt;教育委員会&gt;</b>		
教育委員会教育部長	大槻 直行	
教育委員会教育部学校教育課長	波多野 昭雄	
教育委員会教育部学校教育課コミュニティ・スクール推進担当主幹兼教育指導係長兼教育研究所主幹	辻丸 聖順	神奈川県教育委員会総合教育センター主幹兼指導主事
教育委員会教育部学校教育課デジタル教育推進担当主幹兼教育研究所主幹	須田 幸年	神奈川県教育委員会大磯町立国府中学校総括教諭
教育委員会教育部学校教育課人事担当主幹兼教育研究所主幹	添田 健	教育委員会教育部学校教育課主幹兼教育指導係長
教育委員会教育部生涯学習課長兼生涯学習館長	谷河 かおり	
教育委員会教育部生涯学習課文化財活用推進担当課長	北水 慶一	教育委員会教育部生涯学習課歴史・文化担当主幹兼郷土資料館副館長
教育委員会教育部生涯学習課郷土資料館長	國見 徹	
教育委員会教育部生涯学習課図書館長	佐藤 聡	
<b>&lt;消防本部&gt;</b>		
消防本部消防長	原 俊清	参事 (新型コロナウイルスワクチン接種担当) 兼スポーツ健康課長兼武道館長
消防本部消防総務課長	古正 幸司	消防本部消防総務課主幹兼副課長兼消防総務係長
消防本部消防署長	清水 武司	消防本部消防署副署長
消防本部国府分署長	関口 一郎	

※旧所属職名は令和4年3月31日現在の所属です。

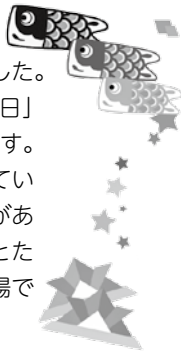


# 子育て支援総合センター からのお知らせ

問・申 受付時間 9:00~17:00  
 子育て支援総合センター(めばえ)  
 ☎ (71) 3377  
 休館日 5/1・3・4・5・8・  
 15・22・29(日・祝日)

新緑が鮮やかで、とても心地よい季節となりました。

5月5日は「こどもの日」ですね。「こどもの日」に食べる物としては「柏餅」「ちまき」が一般的です。そして、この日はしょうぶ湯に入ると良いとされていますが、その効能は体をいたわり、厄除けの効果があるとされています。「こどもの日」はお子さんと一緒にたくさん遊んで、柏餅やちまきを食べて、しょうぶ湯でリラックスできると良いですね。



今月から募集を開始する講座の中には「腸活セミナー」「リラックス・ヨガ」等新たに開設する講座や名前や内容が少し変更になっている講座があります。今までパパとママに分けていた講座はジェンダーフリーにしましたので、パパもママも参加してくださいね。お待ちしております。



## 横溝千鶴子記念子育て支援総合センター(めばえ) ☎ (71) 3377

イベント	対象	日程	時間	備考
おはなしタイム	未就学児と保護者	5/10(火)	11:00~11:30	おはなしボランティア「まめの木」によるおはなし会です。 申不要
保健師の育児相談	未就学児の保護者	5/16(月)	10:45~11:45	お子さんの発育や発達で心配なことをお気軽にご相談ください。 申不要
お誕生会	未就学児と保護者	5/20(金)	11:00~11:30	プレゼント：バースデーカード(お子さんの手形を押して) 申不要
子ども発達相談員(心理士)の育児相談	未就学児の保護者	5/30(月)	10:45~11:45	お子さんの発育や発達で心配なことをお気軽にご相談ください。 申不要
子育て講座「親子で楽しもうリトミック」	1歳位から3歳位までの乳幼児と保護者	5/31(火)	10:00~10:45	様々なリズムに合わせて親子で身体を動かします。いろいろな楽器の振動にも触れ、耳や体で音を感じましょう。 定10組 講師：榎 久美子氏・小林 晴奈氏 持バスタオル、飲み物 申5/11(水)~
ペアレントトレーニング	3歳~小学校低学年の子どもと保護者	6/2、6/16、6/30、7/14、9/1、9/15、9/29、10/20(いずれも木曜日) ※全8回	10:00~11:30	お子さんにイライラしてしまう、子育てが上手くいかない...等お子さんとの関わり方に困っている方。お子さんとの具体的な関わり方を学び、楽しく子育てをしていきましょう。 定6人 講師：子ども発達相談員(心理士) 持筆記用具 申5/2(月)~
健康に関する講座「腸活セミナー」	未就学児の保護者	6/6、7/4、8/1(いずれも月曜日) ※全3回		今、注目されている「腸活」について学んでみませんか？腸からキレイになりましょう。 定6人 講師：浅野 麻衣子氏(一般社団法人 日本美腸協会 美腸アドバイザー) 申5/2(月)~
パパ・ママ講座「リラックス・ヨガ」		6/13、6/27、7/11、7/25(いずれも月曜日) ※全4回		家事に、子育てに、お仕事に何かと多忙な毎日の疲れをヨガでリセット。自分だけのリラックスタイムを作りませんか？ 定6人 講師：菅沼 公氏(ヨガ・インストラクター) 持ヨガマット、バスタオル、飲み物 申5/13(金)~
土曜日講座「みんな楽しい子ども遊び」	未就学児と保護者	6/11(土)		お子さんとふれあって一緒に遊びましょう。お子さんとの遊びに新たなレパートリーを増やしませんか？ 定6組 講師：池田 浩久氏(NPO法人FJ：ファザーリングジャパン会員) 申5/10(火)~
健康に関する講座「小児科医のおはなし」	未就学児の保護者	6/23(木)	様々な種類のある予防接種のことや気になる子どもの病気やその症状について、地域の小児科医から学びましょう。 定6人 講師：熊澤 洋子氏(月京クリニック小児科医師) 持母子手帳、筆記用具 申5/23(月)~	

## 石坂巻子記念子育て支援センター(すくすく) ☎ (61) 4150

イベント	対象	日程	時間	備考
子ども発達相談員(心理士)の育児相談	未就学児の保護者	5/12(木)	10:00~11:00	お子さんの発育や発達で心配なことをお気軽にご相談ください。 申不要
おはなしタイム	未就学児と保護者	5/17(火)	11:00~11:30	おはなしボランティア「あおむし」によるおはなし会です。 申不要
お誕生会		5/25(水)		プレゼント：バースデーカード(お子さんの手形を押して) 申不要
保健師の育児相談	未就学児の保護者	5/26(木)	10:45~11:45	お子さんの発育や発達で心配なことをお気軽にご相談ください。 申不要

※定員がある講座は先着順となります。

申申込み 定員 持ち物



## マイナンバーカードの受取り窓口を休日に開設します



▶とき 5月15日(日) 9時～正午、13時～16時

受取りは電話かインターネットでの事前予約制で、交付案内が届いている方が対象です。  
町役場から送付された交付案内でご持参いただく書類をご確認ください。  
なお、交付期限を過ぎてでも受け取ることができます。

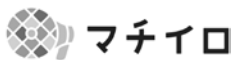
▲インターネット予約はこちら

## 便利です！コンビニ交付

マイナンバーカードを利用して、マルチコピー機が設置されている全国のコンビニエンスストアなどで、住民票の写しや印鑑登録証明書が取得できます。

▶利用可能時間 6時30分～23時(12月29日～1月3日及びメンテナンス期間を除く。)

問町民課 ☎内線272



いつでもどこでも「広報おおいそ」  
をご覧ください！



## 会議開催のお知らせ

教育委員会定例会

5月19日(木) 9時30分～  
役場本庁舎 4階第1会議室  
問学校教育課 ☎内線341

農業委員会総会

5月25日(水) 13時30分～  
役場本庁舎 4階第2委員会室  
問農業委員会 ☎内線358

## 特設人権相談を行います！

6月1日の「人権擁護委員の日」に合わせ、  
人権擁護委員が相談に応じます。

▶とき 6月1日(水)  
13時～16時(予約制1回30分まで)

▶ところ  
福祉センターさざれ石

▶相談内容

セクハラやパワハラ、いじめ、暴行、虐待、インターネットでの誹謗中傷、差別など、「自分の悩みは人権侵害かも？」と思ったら、一人で悩まず、お気軽にご相談ください。  
※個人の秘密は固く守ります



問町民課 ☎内線237

## 相談の案内[5月]

相談名	相談内容等	とき	ところ	相談窓口・主管課
行政相談	国の行政機関の業務全般に及ぶ要望や苦情	12日(木) 13時～16時 (予約制1回30分以内)	福祉センター「さざれ石」 ※法律相談の予約は毎月1日からです。 (1日が土・祝の場合は、翌日または翌々日) ※駐車場利用不可	町民課 ☎(61)4100 内線237 ※マスクの着用をお願いします。
人権相談	憲法で保障されている人権への侵害に関する相談	19日(木)		
法律相談	相続・離婚・金銭貸借・暴力傷害・債権・債務等、日常生活の中の法律的な問題	12日(木)、19日(木) 10時～正午、13時～16時 (予約制1回30分以内)		
消費生活相談	物品、サービス等の契約に関するトラブル、解約手続き、商品や訪問販売に関する苦情等	月～金 9時30分～16時 月～金 9時30分～19時 土日祝 9時30分～16時30分	平塚市消費生活センター ☎(21)7530 ※無料の駐車場はありません。 かながわ中央消費生活センター ☎045(311)0999	
教育相談	不登校・いじめ等 電話・来所相談(予約制)対象…児童・生徒と保護者	毎週月曜日～金曜日 9時～正午/13時～16時30分	教育研究所 教育相談窓口 ☎(60)3670	
こころの健康相談	心の悩みや病気でお困りの方やご家族を対象として精神科医による相談または家庭訪問を実施します	お問合せください。 11日(水)、20日(金)、27日(金) 13時30分～16時30分(予約制)	平塚保健福祉事務所 保健予防課 ☎(32)9546	
もの忘れ・認知症相談	認知症の治療や対応の仕方について専門医による相談または家庭訪問を実施します	お問合せください。 17日(火)13時30分～16時30分 (予約制)		
児童虐待相談	児童虐待に関する相談	毎週月曜日～金曜日 8時30分～17時15分	児童虐待相談ホットライン ☎(70)1065	
高齢者総合相談	高齢者に関する相談		地域包括支援センター ☎(61)9966	
障がい者虐待相談	障がい者虐待に関する相談	毎週月曜日～土曜日 8時30分～17時15分 日曜・祝日・夜間【17時15分～8時30分】	障害福祉センター ☎(73)4530 大磯町役場 ☎(61)4100	

※祝日及び年末年始は相談を実施していません。また、かながわ中央消費生活センターは、休館日があります。  
※新型コロナウイルス感染症の影響により、予定が変更になる場合があります。詳しくは電話にてお問合せください。

消防情報ダイヤル

☎(61) 5151

消防車の出動情報、休日当番医情報は、こちらで確認してください。問 消防署 ☎(61) 0911

# 情報コーナー

役場 ☎61-4100 FAX61-1991

時とき  
場ところ  
費費用  
定定員

持持ち物  
締締切り  
申申込み  
問問合せ

場東光院 フリースペース海近寺東  
(大磯1525)

演題「世間」に生きる日本人「社会」  
を生きる欧米人

講師大下 勝巳氏(前川崎市宮前区長)

定15人(先着順) 費1,000円(資料代)

問・申(一社)海鈴大磯

☎080(5002)1038 富山

✉odckarin@mh.scn-net.ne.jp

## 「大磯・知恵ラボ」

### <試行実施>

「大磯・知恵ラボ」とは、大磯町に住んでいる方、働いている方、関心がある方が、「まちづくりに関する問題」を行政に先んじて、知恵を出し合いオープンに議論し、その結果を行政の政策に繋げていくことを目的とした「仕組み」[日本専門家活動協会が企画・開発中]です。

この度、この仕組みを使って、下記要領で試行を行います。

### 【試行実施要領】

テーマ大磯町横溝千鶴子記念障害福祉センターの今後の利用について

期間5月1日～7月31日

参加者福祉関係者、試行協力者等

参加方法「大磯・知恵ラボ」サイト

<https://can1.canaly.co.jp/clabo>に登録IDでログインし、意見等投稿参加者でなくても、議論の経緯、データ等をすべて閲覧できます。

問日本専門家活動協会(大磯地方創生事業推進コンソーシアムの事務局)

✉info@japa.fellowlink.co.jp

問福祉課 ☎内線354

### 国府祭の中止について

新型コロナウイルス感染症の影響により、令和4年県指定無形民俗文化財「国府祭」を中止します

問生涯学習課 ☎内線323

## シニア講座Ⅱ

### スマホ教室

時・場(受講はいずれか一回)

①6月9日(木)13時30分～15時30分  
保健センター2階研修室

②6月27日(月)13時30分～15時30分  
国府支所 2階第1・2会議室

内容一人一台の貸出機を使って、スマホに興味を持てるよう、楽しくわかりやすく講習します。

講師スマホアドバイザー

対象スマートフォンを持っていない方、あるいは持っているがほとんど使えていない方で、町在住の概ね65歳以上の方 定各回15人(先着順)

費無料 持筆記用具など

申5月9日(月)から。電話またはメールにて、名前、電話番号を明記して申込み

その他各携帯会社・機種に共通した一般的な内容での講習になります。どなたでも安心してご参加いただけます。

問・申生涯学習課 ☎内線323

✉kouza@town.oiso.kanagawa.jp

## 「暮らしの記憶」をみる会

### <第19期 第1回>

便利な暮らしは快適です。でも自然とともに謙虚に暮らした先人の知恵や技も素敵です。民族文化映像研究所の記録映画を鑑賞し、「豊かさ」とは何かを探ります。

時5月22日(日)14時～17時  
(受付13時45分)

場無罪庵(大磯幼稚園前)

### 上映作品

<総合>「越後奥三面 第二部ふるさととは消えたか(再)」

定25人(要予約) 費1回券1,000円

問・申☎(61)6906 中村

## 大磯コミュニティ・カレッジ

時6月4日(土)14時30分～16時30分

## 講座・催し

### 大磯運動公園 5月のイベント

#### ちびっこプレイパーク

内容増設された遊具とダイナミックな遊びを楽しむ体験イベント。

例) ボルダリング、ターザンロープ、砂場、ブランコ、平均台他

時5月22日(日)10時～15時

場大磯運動公園 遊具広場

対象未就学児、低学年児童と大人

費無料

問大磯運動公園管理棟 ☎(61)8822

### 文化講演会

#### 「澤田美喜と大磯」

澤田美喜記念館の再オープンを記念して、町にゆかりのある人物について解説します。

時6月4日(土)13時～15時

場エリザベスサンダースホーム

澤田美喜記念館礼拝堂

講師武井 久江氏

定30人(先着順)

費1,000円(資料代)

問・申明治大学大磯駿台会

☎090(3209)4650 飯田

### シニア講座Ⅰ

#### 「絵手紙体験(全2回)」

時5月20日(金)、27日(金)

各9時30分～12時30分

場町立福祉センターさざれ石  
2階レクリエーション室

講師小野 司郎氏

対象町在住の65歳以上の方

定15人(先着順) 費無料

持筆を洗う水入れになる容器、水彩絵の具(あれば) 申5月6日(金)から

問・申生涯学習課 ☎内線323

✉kouza@town.oiso.kanagawa.jp

「万病は背骨から」

神経・骨格・筋肉を的確に検査し、無理なく年齢症状に合わせて、筋肉の緩和操作、骨盤、背骨、各関節の矯正施術をいたします。

●腰痛・脚痛 ●頭痛 ●首・肩・背中コリ痛 ●関節痛  
●内臓痛 ●スポーツ痛 ●体質・体型改善、他症状

「本紙見た」で初診料無料!

大磯カイロプラクティック院

TEL&FAX 0463-61-8804 予約制

受月～金 9:00～20:00 土曜日 9:00～18:00 休 日曜日

大磯町大磯1009 ISOビル2F 大磯駅前正面

auPAY、PayPay 可

大磯カイロプラクティック院 検索

## 新型コロナウイルス感染症の影響により、イベントなどが中止になる場合があります

- ・開催については、お問合せください。
- ・イベントなどに参加される際は、新型コロナウイルス感染症対策を各自で行ってください。
- ・イベントなどで行われる新型コロナウイルス感染症対策にご協力ください。

### 火事と救急 3月の出動状況

消防車…25件(火災出動4、救助出動0、その他出動21)  
救急車…140件(急病90、交通事故3、一般負傷26、その他21)

### 第33回 町民ヨットスクール大会

時 6月5日(日)10時~15時

場 江の島ヨットハーバー

対象 マリンスポーツに興味のある高校生以上の方(6人)

内容 ヨット艦装方法、操船方法、ロープワーク、体験乗船 **費**無料

持 濡れても良い服装、シューズ

※ビーチサンダル不可

申 電話またはホームページにて申込み

問・申 町体育協会ヨット部

☎(61)6915 吉池

https://oyc.oiso.ne.jp/

### 第13回 町民春季フットサル大会

時 6月5日(日)9時~

場 国府小学校体育館

対象 15歳以上の町在住、在勤、在学の方で5人以上のチーム

競技方法 パート別リーグ戦 **費**無料

申 5月22日(日)までにチームで代表者が電話またはメールにて申込み

問・申 町体育協会サッカー部

☎070(5558)2117 針田

✉harita@umitohikari.net



### 第31回 町民春季ソフトボール大会

時 6月12日(日)8時30分~

予備日:6月19日(日)

場 大磯中学校グラウンド

対象 町在住、在勤、在学の方 **費**無料

規則 日本ソフトボール協会オフィシャルルールによるトーナメント方式

代表者会議・抽選会 6月7日(火)

19時~ 保健センター2階研修室

申 6月1日(水)までにチームで代表者が電話にて申込み

問・申 町体育協会ソフトボール部

☎090(5533)7394 尾崎



### 自転車安全利用五則

①自転車は、車道が原則、歩道は例外

②車道は左側を通行

③歩道は歩行者優先で車道寄りを徐行

④安全ルールを守る

(飲酒運転、二人乗り、並進などは禁止)

⑤子どもはヘルメットを着用

日頃からブレーキや前照灯等の点検整備を行いましょう。

県では、自転車損害賠償責任保険等への加入が義務化されています。万一の事故に備えて、加入しましょう。

問 町民課 ☎内線237

## 募 集

### 学童支援員募集

明るく元気いっぱい子ども達と一緒に楽しく過ごしませんか。

#### ○大磯学童保育

対象 20歳~50歳位までの方

勤務地 大磯学童保育所(大磯小学校内)

時給 1,040円~

その他 勤務条件等についてはお問合せください。

問 町社会福祉協議会 ☎(61)9390

#### ○国府学童保育

対象 20歳~50歳位までの方

勤務地 サンキッズ国府学童保育(国府小学校敷地内)

時給 1,040円~

その他 勤務条件等についてはお問合せください。

問 サンキッズ国府学童保育

☎(72)3274

## ス ポ ー ツ

### スポーツ表彰・優秀選手を募集

競技会において、優秀な成績を収め、またスポーツの発展に寄与した個人・団体を表彰します。また、県規模以上の大会において優秀な成績を収められた方を広報や町ホームページ等にて紹介、随時募集をしています。

問 スポーツ健康課 ☎内線324

### 第10回

#### 町民春季グラウンドゴルフ大会

時 6月18日(土)9時~

予備日:6月19日(日)

場 大磯運動公園多目的広場

対象 町在住、町老連会員 **費**100円

申 電話またはFAXにて申込み

締 5月25日(水)

問・申 町体育協会グラウンドゴルフ部

☎・FAX(61)2843 梅田

### 大磯城山公園 5月のイベント

#### ○湘南ハワイアン愛好会のつどい

時 5月28日(土)11時~14時30分

(雨天中止)

場 日三井別邸地区 ふれあいの広場

内容 町をはじめ湘南のハワイアン愛好会による音楽、ダンスの発表会

対象 どなたでも

費 無料 但し、駐車料は有料

問 大磯城山公園管理事務所

☎(61)0355 (9時~16時)

### 民生委員・児童委員のパネル展示

5月12日(木)は民生委員・児童委員の日です。地域の委員や活動について紹介します。

時 5月12日(木)~5月18日(水)

場 役場本庁舎1階ロビー

問 町民生委員児童委員協議会事務局

(福祉課内) ☎内線314

## お 知 ら せ

### 不正大麻・けし撲滅運動

5・6月は「不正大麻・けし撲滅運動」期間です。大麻、植えてはいけない「けし」を見つけたら、平塚保健福祉事務所環境衛生課までお知らせください。

問 平塚保健福祉事務所環境衛生課

☎(32)0135

### 車検用軽自動車税(種別割)の納税証明書

軽自動車の車検には車検用の納税証明書が必要です。

納付書で納付の方は、領収書右側の継続検査用納税証明書がそのまま証明書として使用できます。

口座振替の方は、6月中旬以降に証明書をお送りしますが、6月初旬に車検の期限を迎える方で証明書が必要な場合は、役場窓口にて証明書を発行しますので、口座振替の結果を記帳した通帳(写し可)、車検証、本人確認ができるものをお持ちください。

※スマートフォン決済アプリで納付されると、継続検査用納税証明書は使用できません。納付後すぐに証明書が必要な方は、金融機関窓口またはコンビニ店頭にて納付してください。

発行場所 役場本庁舎1階4番窓口

国府支所

問 税務課 ☎内線246

### 5月は自転車マナーアップ強化月間です!

「自転車も のれば車の なかまいり」

気象情報  
3月

最高気温 22.1度 最低気温 1.7度 平均気温 11.3度  
総雨量 95.0mm

# 第65回 大磯西行祭 献詠俳句・短歌入選作決定!!

皆さんから募集しました第65回大磯西行祭献詠俳句・短歌の各部門の入選作品が決定しました。

## 〔応募入選作品〕

### ◎ 献詠俳句

#### 〔一般の部〕

応募総数326句

選者の献詠された句・歌及び入選作品は次のとおりです。(敬称略・学年は応募時のもの)

## 〔選者〕

### ◎ 献詠句

本井 英

ときのけの日々の中なる円位の忌

今村 妙子

円位忌の海の鼓動に立ち尽す

山田 真砂年

円位忌の間に聞えて波の音

松尾 隆信

西行忌東へ白く丸き雲

西山 睦

乗り捨てのままの一舟西行忌

### ◎ 献詠歌

柳 宣宏

岩の根に咲きて木の根に咲く花のすみれをたどる春の山道

今井 恵子

玄閑に忘れて来たるハンカチの白さに新宿高層ビルは

花山 多佳子

くらやみに別れる空のやや早くなりきてほのかとほき朝焼け

## 〔中学生の部〕

応募総数122句

第一位 大磯町立国府中学校 飯島 辰徳

朝練が楽しくなった冬の朝

第二位 大磯町立大磯中学校 相原 颯

藍色に染まる夏空麦わら帽子

第三位 茨城県立 並木中等教育学校 會澤 紬

沈黙のパワーショベルや冬の星

第四位 岩沼市立岩沼中学校 齋藤 蒼空

暑さという記憶を飛ばす扇風機

〔高校生部〕

応募総数61句

第一位 愛知県立幸田高等学校 宇野 ひなた

瓶の中いつかのさみの桜貝

第二位 武蔵野大学付属千代田高等学校 永井 蒼太郎

温度計見上げる冬の化学室

第三位 愛知県立幸田高等学校 難波 晴菜

凍蝶を解かず観光客の声

第四位 聖ウルスラ学院英智高等学校 横溝 麻志穂

木の実降る太古の音の響きけり

## ◎ 献詠短歌

### 〔一般の部〕

応募総数167首

第一位 埼玉県鴻巣市 成塚 うめ子

使い捨てマスクと言えど一日のわれの丸みと匂いとえり

第二位 茨城県桜川市 中原 恵朋

二次会があるかないかを言いながら散らばる雲に心惹かれる

第三位 千葉県我孫子市 福地 公子

また来るね墓石なれば病室に聞きなれし夫のもう帰るのか

第四位 東京都板橋区 久保 親二

怒られてみたかったなと顔知らぬ父親思う傘寿を越えて

〔小・中学生の部〕

応募総数273首

第一位 桜川市立谷貝小学校 中原 侑士

寝ころんで雲の流れを見ているとゆっくり地球は自転している

第二位 大磯町立国府小学校 高橋 美音

秋の空水晶の青にふと思う

「どんなときでも空ってきれい」

第三位 岩沼市立岩沼中学校 小山 明桜

砂浜に座りながら眺めたら水平

線がとでもきれいだ  
第四位 大磯町立国府中学校 佐藤 伶磨  
土曜日の雲のない空うれしくて  
元気がでるなさけびたくなくなるな

## 〔高校生部〕

応募総数110首

第一位 茨城県立 下館第一高等学校 谷口 真奈美

隣から聞こえる君のテノールが支えてくれる私のアルト

第二位 茨城県立 下館第一高等学校 秋田 花奈瑠

幸せなような気がするキャラメル  
コーン類張り君を忘れられれば

第三位 岐阜県立 飛騨神岡高等学校 井上 実咲

赤トンボ何かを避けるようにとぶ影のゆらめく黄昏の道

第四位 愛知県立 豊橋西高等学校 中村 颯汰

臆病な本音が増えて大人びる赤信号の長い交差点

## 問 産業観光課

☎内線334



YouTube URL  
https://www.youtube.com/watch?v=WIRh16kCFck

# 鴨立庵だより

鴨立庵は、西行法師ゆかりの地として名高い、大磯鴨立沢のほとりに建てられている。庵内には、鴨立庵室、俳諧道場、円位堂、法虎堂、観音堂があり、八十以上もの石造物が安置されている。京都の落柿舎、滋賀の無名庵と並び日本三大俳諧道場のひとつといわれている。ごよるよ。



鴨立庵大使「えんいくん」  
※俗名は佐藤義清(のりきよ)。  
出家して法号は円位、後に西行。

## ◆ 今月の俳句 1 ◆

寒鯉の色を失ふ まで沈む

神奈川県横浜市 大坪 正美

## ◇ 今月の短歌 1 ◇

使い捨てマスクと言えど 一日の  
われの丸みと 匂いまとえり

埼玉県鴻巣市 成塚 うめ子

(評)

季節は「寒鯉」。寒中の鯉です。鯉は淡水魚の王様。山国での貴重な蛋白源であるばかりでなく、泳ぐ姿も美しく立派です。「鯉の龍上り」などという話もあり、やがては「龍」になるといった伝説もあります。その「鯉」も一年で一番寒い「寒中」はさすがに、川や池の底近くでじっと春の到来を待つばかり。その様子の人々は「寒鯉」と言っているしみます。この句は「寒鯉」の深く沈む様子を「色を失うまで」と表現したところに、何色とも言えないが、本来の色とも異なることだけは判るといったニュアンスがよく出ています。

(鴨立庵庵主 本井 英)

(評)

三年にわたるコロナ禍で、マスクの着用は欠かせなくなりました。一日の終わりに、マスクを外し、そのまま捨てようとして、まるで自分の顔の一部がそこにあるように感じたのです。無事に一日を終えたことを、マスクに感謝する気持ちすら感じます。コロナウイルスに感染するかもしれない不安な日常を送りながら、作者は自分の命への愛を深くしたのだと思います。ささやかな出来事を歌いながら、自愛の心が紛れもありません。

(西行祭選者 柳 宣宏)

講座の申込み・問合せ 鴨立庵 ☎(61)6926

定員 費用 持ち物

講座名	日程	時間	備考
連句勉強会	5月1日(日)	10:00~正午	連句づくりを楽しもう！ 4期生募集中 講師：本井 英氏(鴨立庵主) 定15人 費2,000円(入庵料込)
手しごと庵	5月12日(木)	13:00~16:00	吊るし飾りいろいろ 定8人 費1,200円(材料費・入庵料込)
語り部の会あこ	5月16日(月)	10:30~正午	あこが語る今昔物語「鎌倉殿の13人・大磯曾我物語③」 講師：武井 久江氏 定10人 費1,000円
伝筆(つてふで)教室	5月22日(日) 5月23日(月)	10:30~正午	温かみのある文字が書けるようになる筆文字教室 講師：認定講師 わでん伝筆マスター 宮前 礼子氏 対象：中学生以上 定10人 費3,850円(材料費込)
写経	5月23日(月)	13:30~15:30	心に穏やかな時を・・・ 講師：佐々木義正氏(妙大寺住職) 定10人 費1,200円(入庵料込) 持書道セット
花の会	5月25日(水)	14:00~16:00	葉ものを使ったおしゃれなアレンジ 講師：府川 葉月氏 定15人 費2,500円(入庵料込) 持はさみ、タオル、持ち帰り袋
座禅	5月28日(土)	13:30~14:30	姿勢・呼吸・心を整えます 講師：豊田 素道氏(慶林寺住職) 定10人 費500円(入庵料込)
茶と遊ぶ	6月4日(土)	10:00~正午	ご自宅で楽しむアイスティのススメ ~作り方からアレンジまで~(紅茶編) 講師：高野 幸代氏 定10人 費各回2,000円(お茶数種とお菓子付・入庵料込)

花の会の様子



手しごと庵の様子



# わが家のアイドル

大好きなチーズのパンをほおばり、  
これから遊ぶ準備万端！  
一番のお気に入りはずり台です♪



加藤 匠くん (2歳)

このコーナーに登場してくれる  
お子さんを募集しています！

【対象】 1～3歳児

- ①お子さんのお名前
- ②生年月日 ③住所
- ④電話番号 ⑤保護者の方のお名前
- ⑥続柄 (長男・長女など)
- ⑦コメント (50文字以内)

をご記入のうえ、写真の画像をお送りください。

問政策課 ☎内線207  
koho@town.oiso.kanagawa.jp

## みんなでつくろう！ Oisoレシピ Vol.79

### 自家製夏蜜柑ジャムの パウンドケーキ

中学2年生の  
作品(応募当時)

#### 材料 (6人分)

〈夏蜜柑ジャム〉	
夏蜜柑	4個
砂糖	800g
〈パウンドケーキ〉	
小麦粉	200g
ベーキングパウダー	15g
バター	30g
ココアパウダー	20g
バニラエッセンス	3滴
夏蜜柑ジャム	60g
オレンジ	1個
卵	2個
砂糖	40g

ジャムの甘酸っぱさと  
甘いチョコレートでと  
てもいい香りのパウン  
ドケーキです



#### 作り方

##### 〈夏蜜柑ジャム〉

- ① 夏蜜柑の皮をむいて白い部分を取り除く。
- ② 皮の部分は刻んで3回煮こぼす。
- ③ 鍋に②、皮をむいた夏蜜柑の実、砂糖を入れて煮る。
- ④ アクをとりながら煮詰める。

##### 〈パウンドケーキ〉

- ① バターをボウルに入れ、柔らかくなるまで練る。
- ② ①に砂糖を加えて混ぜる。
- ③ ②に卵を入れて混ぜる。
- ④ ③に夏蜜柑ジャムを入れて混ぜる。
- ⑤ ④に小麦粉、ベーキングパウダー、ココアパウダーを入れて混ぜ、バニラエッセンスを加える。
- ⑥ ⑤を型に流し入れ、輪切りにしたオレンジをのせる。
- ⑦ 200℃に予熱したオーブンで35分焼く。

問スポーツ健康課 ☎内線319

## カメラスケッチ

広報カメラマン撮影

- ①桜 (4/2 花水川右岸付近 上田さん撮影)
- ②ポニー (4/9 大磯港 伊福さん撮影)
- ③ピカピカの1年生 (4/2 白岩神社 木原さん撮影)
- ④ダイヤモンド富士 (4/9 照ヶ崎海岸 高田さん撮影)
- ⑤フルーzingイベント (4/9 大磯港 杉崎さん撮影)



町の人口と世帯  
4月1日現在

人口 31,392 (-36) 男 15,297 (-30) 女 16,095 (-6)  
世帯 12,829 (+24) ( ) は前月比

UD FONT 見やすいユニバーサルデザインフォントを採用しています。