



▲撮影時のみ、会話のない状態でマスクをお取りいただきました。

### 主な記事

- 令和3年度大磯町成人式 .....②～③
- 空き家になる前・・・「わが家」の終活を考えよう！ .....④～⑤
- 新型コロナワクチン情報 .....⑥
- 大磯町電子図書館が開館しました .....⑦～⑨





令和3年度

# 大磯町成人式

1月10日(月・祝)、大磯プリンスホテルで、成人式を開催し、今年は249名が大人の仲間入りをしました。

今年も新型コロナウイルス感染症対策のため、大磯中学校区・国府中学校区の2部制で開催しました。新成人たちは、少し緊張した面持ちで式典に臨んでいましたが、恩師からのビデオメッセージの上映や、友人たちとの旧交を温め、なごやかな式になりました。

成人式という大きな節目を迎え、気持ちを新たに、一人ひとりが自分の夢や希望に向かい歩み始めました。

問 生涯学習課 ☎内線323



## 成人式実行委員会 委員長 今井 柊汰

本日は我々新成人のために催しを開いていただき、誠にありがとうございます。この大磯という場所で、共に育った仲間たちと20歳という節目を迎えることができたことをとても嬉しく思います。

さて、これまでを思い返すと嬉しいことや辛いこと、様々なことがありました。そんな時、家族や友人、職場の先輩など周囲の沢山の人の支えでもらったおかげで、一人では成し得ない困難も乗り越えることができました。人は誰かを支え、誰かに支えられている。誰も一人て人生を歩んでいるわけではないということを、改めて実感しています。

また、大人には「社会の一員としての責任」がついてきます。私事ですが日々会社員として鉄道に携わっていく中で、鉄道の安全安定輸送の確保、お客さまの安全や仲間の安全を守る、そういった場面で責任というものをひしひしと感じています。今までは社会に守られていましたが、これからは私たちが社会を引っ張っていく立場となることを意識しながら様々なことにチャレンジしていこうと思います。

今日ここにいる私たち新成人がこれから社会へと旅立っていく中で、大磯を離れて暮らす人も大勢いるかもしれません。様々な困難にぶつかることもあるでしょう。そんな時は友人のことや地元大磯を思い出してみてください。大磯という町や仲間はあなたのことを変わらず温かく迎え入れてくれることでしょう。

本日は誠にありがとうございました。

## 新成人が生まれた20年前 (2001~2002) の出来事

- ユニバーサルスタジオジャパン開園
- アメリカ同時多発テロ事件
- 2002FIFAワールドカップが日本・韓国で開催
- 多摩川にアゴヒゲアザラシのタマちゃん出現

## 新語・流行語

- 米百俵/聖域なき改革/恐れず怯えず 捉われず/骨太の方針/ワイドショー内閣/改革の「痛み」
- 明日があるさ
- タマちゃん など

## ヒット曲

- Can You Keep A Secret? (宇多田ヒカル)
- independent (浜崎あゆみ) など



山崎 達也 さん

二十歳という節目を迎え、親をはじめお世話になった全ての人に感謝するとともに、自らが感謝されるような大人になれるよう精進したいと思います。



今井 柊汰 さん

社会人としての責任があることを改めて心に留め、社会に貢献できる存在になれるよう励んでまいります。



金目 雄太 さん

大人としての自覚を持ち大人としての権利、義務を真摯に受け止め、成長を続けていきたいと思ひます。



加藤 泰介 さん

成人式という一つの大きな節目を迎え、これからの人生に向けて、新たなスタートを切る良い機会になりました。今までお世話になった全ての方々への感謝の気持ちを表現できるよう努力していきます。



臼井 柚花 さん

皆さん大変な状況を迎えているなか、とても素敵な成人式を迎えられて本当に嬉しく思います。こういった状況ですので、自分の心と身体の健康管理はもちろん、地域の皆さんの健康を守るような行動を意識して、日々生活していきたいと思ひます。



眞柄 七美 さん

これまでお世話になった、親をはじめとする多くの方々へ感謝し、今度は私が、誰かの支えになれるよう努力したいです。



鈴木 悠太 さん

親をはじめとする、今まで支えてくださった方々に感謝をし、大人の一員であるという自覚と責任を持ちながら過ごしていきたいと思ひます。



矢島 颯大 さん

こうして成人という節目の年を迎えられたことに感謝し、今後もより一層成長できるよう努めていきたいです。



石井 詩音 さん

今までお世話になった方々への感謝を常に持ち、新たなことへの挑戦を続け、常に向上心を持つことを忘れずに頑張っていきたいです。



山田 裕太郎 さん

成人になり、自覚を持つのはもちろん、人に尊敬される人になりたいと、先輩や上の方々を見てきました。そうなる為には一つ一つの事を一生懸命にやっつて、胸を張って行動することが大切だと思います。







実行委員会の皆さんに「新成人の抱負」を聞きました!





空き家問題は、主に「防災」「防犯」「環境衛生」「景観」の4つに分類され、多くのトラブルを引き起こします。事態の深刻化を防ぐためにも、空き家は正しく管理しましょう！

<p><b>防 災</b></p>  <p>防災性の低下、老朽化による倒壊、屋根材等落下</p>	<p><b>防 犯</b></p>  <p>防犯性の低下、不審者の侵入や放火の危険性</p>	<p><b>環 境 衛 生</b></p>  <p>ごみの放置や投棄、草木の繁茂等による害虫の発生等</p>	<p><b>景 観</b></p>  <p>風景、景観の悪化、樹木の越境や雑草の繁茂</p>
---	---	--	---

# 「わが家」の終活を考えよう！

空き家になる前に…

人口減少や少子高齢化、家族構成や産業構造の変化などの様々な要因により、全国的に年々増えている「空き家」。適切に管理されずに放置された空き家は、防災や衛生、景観などの観点から地域住民の生活に悪影響を与えています。空き家問題を他人事と捉えず、身近な出来事として、今できることを考えてみませんか？

国土都市計画課 内線289



## わが家の終活とポイント

最近では、人生の最後を自分らしく迎えるために終活を考える方が増えています。これに併せて、長年ともに過ごしてきた「わが家」についても終活を考えていきましょう。

**ポイント1 不動産情報の整理**  
土地や建物、どのような資産をどれくらい持っているか、誰の名義になっているかを確認し、整理しておきましょう。

**ポイント2 相続等の話し合い**  
残された家族が相続で悩み、争いごとにならないように、生前に家族や関係者の方と話し合い対策をとっておきましょう。

**ポイント3 専門家への相談**  
土地は接道や境界が分からないと、売買しにくくなります。個人で解決できないことは専門家へ相談しましょう。

**ポイント4 認知症等への備え**  
認知症になり判断力が低下した時に備え、任意後見人や生前贈与、あるいは家族信託なども検討しましょう。

**ポイント5 計画的な片付け**  
家財は、家族や故人等への思い入れがあるほど、いつまでも、そのままになってしまいがちです。元気なうちに自分の家財の整理、また、処分費用等を準備しておきましょう。

## わが家の終活ノートの活用を

ご自宅の今後について、自分の意思や思いを整理し、ご家族等と話し合うきっかけにぜひご活用ください。※町ホームページからダウンロードできます。

## 地域で取り組む空き家対策

高齢化に悩む石神台地区では、一般社団法人チームまちづくりとの共催で「私の空き家予防プラン」実践セミナーを11月に開催。今後増加が懸念される空き家を予防する取り組みを始めます。

セミナーでは、参加者が自分の余生とわが家に関するライフステージプランを作成。弁護士等の専門家からアドバイスを受け、空き家になることで負の遺産とならないよう、わが家の将来について考えるよいきっかけづくりの場となりました。



## 全国的に増え続ける空き家

総務省が行っている、住宅土地統計調査によると、空き家の数は年々増え続けています。こうした状況から、国は平成27年5月に「空家等対策の推進に関する特別措置法」を施行し、空家対策への取り組みを進めています。

県も、空き家の戸数が全国3番目（平成30年度住宅土地統計調査）の多さであり、県内の市町村が行う空家等対策への支援として、県空家対策計画（モデル計画）を作成するなどの取り組みを行っています。

## 町内の空き家も増加傾向にある

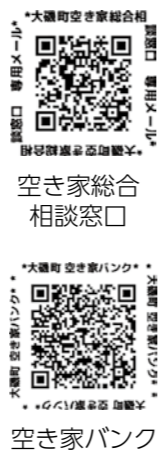
町内の空き家も年々増加傾向にあり、特に別荘や賃貸、売却等を除いた「その他住宅」については、平成30年度は1010戸（7・2パーセント）となり、前回調査と比較し、110戸（0・8パーセント）増加している状況です。

## 空き家バンクをご活用ください

空き家の利活用を促すため、空き家物件、利活用希望者の登録を行い、マッチングや町ホームページからの情報発信を行っています。ぜひご活用ください。※詳細は町ホームページでご確認ください。

## 空き家相談窓口

空き家を所有する皆さんが抱える様々な問題に対応するため、空き家総合相談窓口を設けています。不動産や建築などの専門団体と協定を締結し、ケースに応じておつなぎしてまいります。



## 空き家の利活用に向けた個別無料相談会を開催します

- ▶ とき 2月17日（木）
  - ①13時30分～14時 ②14時20分～14時50分
  - ③15時10分～15時40分 ④16時～16時30分
- ▶ 対象 町内に空き家を所有し、利活用を考えている方
- ▶ 相談内容 空き家の管理、売買、賃貸、リフォーム
- ▶ 相談員 宅建士（2人）、建築士（1人）
- ▶ 定員 各回とも3組（事前予約制・先着順）
- ▶ 申込み 2月3日～ 電話のみ





# 新型コロナワクチン情報

## 3回目接種を開始

☎スポーツ健康課(新型コロナワクチン接種担当) ☎内線345

接種券は2回目接種日順に、順次発送しています。接種券がお手元に届き次第予約ができます。

### 3回目接種情報

#### ▶ 集団接種

**場 所** 保健センターまたは国府小学校体育館  
**実施日時** 2月6日(日)以降の土・日曜日(不定期)  
9時～正午/13時～16時  
**ワクチン** 武田/モデルナ社製

#### ▶ 個別接種

**場 所** 町内医療機関  
**実施日** 1月24日(月)から随時開始  
**ワクチン** ファイザー社製

#### 個別接種の実施医療機関

1	大磯耳鼻咽喉科ひがしのクリニック	7	ひよこクリニック
2	大磯ハートクリニック	8	箕島医院
3	大谷クリニック	9	森田内科医院
4	月京クリニック	10	脇医院
5	國谷整形外科	11	KOKORONEメンタルクリニック
6	グリーン内科クリニック		

#### ▶ 3回目接種のワクチンについて

※接種場所は1、2回目と同じでも変えても構いません。  
※選択した会場によってワクチンが決まります。ワクチンの種類による効果や副反応に大きな差はありません。

### ワクチン接種に関する相談

#### ワクチン接種を受けたい方は(1回目・2回目)

体調不良などの理由により、ワクチンを未接種の方で新たに接種を希望する方は、ご連絡ください。



#### 満12歳以上となる方への接種

令和4年3月末までに満12歳以上となる方に対し、町内の一部の医療機関で接種を行います。

接種期間は、3回目接種の実施期間に準じます。

対象となる方には、順次接種券を発送します。



#### 訪問接種

寝たきり等で接種会場に向くことができない方の接種を実施します。

接種を希望される方は、ご連絡ください。



### 予約・相談

#### ▶ インターネット予約

二次元バーコードを読み取り、予約ページから予約しましょう。

**受付時間** 24時間受付(全日対応)



#### ▶ 町コールセンター

☎ 0120 (616) 245

※予約や接種全般に関する相談はこちらにお問合せください。

**受付時間** 9時～16時45分(全日対応)

#### ▶ 厚生労働省新型コロナワクチンコールセンター

☎ 0120 (761) 770

※ワクチンに関するご相談はこちらにお問合せください。

**受付時間** 9時～21時(全日対応)

### おおいそ防災・行政ナビを登録しましょう!

#### ▶ おおいそ防災・行政ナビとは

防災情報やくらしの情報など、様々な情報を配信するためのスマートフォンのアプリです。新型コロナウイルス感染症やワクチン接種に関する情報も随時配信していますので、この機会にダウンロードしましょう!

「ライフビジョン」と検索するか、二次元バーコードを読み取り、アプリをダウンロードしましょう!



Google Play



App Store

#### ▶ アプリからも予約ができます

アプリ内の「くらし情報」-「新型コロナ関連」に予約ページのリンクを貼っていますので、そちらからも予約ができます。



いつでも どこでも  
気軽に読める

# 大磯町 電子図書館が 開館しました



町立図書館では、新型コロナウイルス感染症拡大防止の一環として、非接触型のサービスの充実を図るため、電子図書館サービスを開始しました。

電子図書館は、開館時間に関係なく、インターネットに接続されたパソコンやスマートフォンで気軽に電子書籍の貸出・返却が可能となるサービスです。

小説や児童の読み物、ライトノベル、ビジネス書など様々なジャンルの電子書籍約800タイトルを取り揃え、子どもから大人まで多くの方にお楽しみいただけます。

電子図書館の利用時には、町立図書館の利用券が必要（町内に住んでいる方・町内に通勤・通学している方）となりますので、お気軽にお申込みください。

## ●貸出

### ・貸出点数

3点まで（電子書籍の貸出数は、図書館資料の貸出点数には含まれません。）

### ・貸出期間 2週間

### ・貸出延長

予約が入っていない資料は、貸出期間内に1回のみ、手続きされた日から2週間延長できます。

### ・返却

利用が終わった資料は返却の手続きボタンを押してください。※貸出期間を過ぎると自動的に返却になります。

## ●予約

### ・予約点数

3点まで（電子書籍の予約数は、図書館資料の予約点数には含まれません。）

### ・取置期間

1週間（予約確保された日の翌日から起算して7日間）※取置期限を過ぎると自動的に取り消しになります。

### ・確認連絡

予約された資料のメール等による確保連絡はありません。「大磯町電子図書館ホームページ」の「マイページ」をご確認ください。

### ・未所蔵資料の予約

「大磯町電子図書館ホームページ」に表示されない未所蔵資料は予約できません。

## ●有効期限

電子図書館登録日から5年間です。有効期間が終了すると、電子図書館は利用できなくなります。利用券の更新の手続きをしてください。

※電子書籍サービスの利用は無料ですが、インターネット接続にかかる費用は、利用者のご負担になります。

詳しくはホームページをご確認ください。



電子書籍には  
便利な機能が  
いっぱい！



## メモ機能

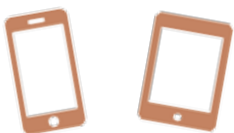
本の気になった部分を選んでメモを書ける

## しおり機能

後で読み返したい部分に、しおりをつけられる

## 文字サイズ変更

小さい文字が読みづらいときは、サイズを大きくできる



## 読み上げ機能

視覚障がいの方も音声で本を読める

## 色の反転

もとの色では読みづらい方は表示色を反転して読みやすく

※それぞれの機能に対応していない書籍もあります。



## 本選びに迷ったときは

### ◎特集

図書館おすすめのテーマで本がまとまっています。

#### ・ティーンズ

ティーンズとは、子ども向けの本では物足りないけど、大人向けの本はちょっと難しいって感じる中学生から高校生ぐらいの年代のこと。図書館ではそんなティーンズに向けた本を集めています。

気軽に読める小説やライトノベル、悩みを解決する本、進路に関係する本、将来に役立つ本そして漫画もちょっぴり……様々なジャンルを揃えているので、ティーンズのみならずピタリの本が見つかるはず。もちろん他の年代の方でもご利用できます。



### ◎いそちゃんおすすめの本



『芥川賞候補傑作選 戦前・戦中編 1935-1944』

鶴岡 哲夫／編 春陽堂書店 2020.4

今年1月で166回を迎えた芥川賞。本書は戦前・戦中期の候補作を精選。文学史を彩る第1回候補の太宰治「逆行」と川端康成の選評などを収めています。



『この世界で死ぬまでにしたいこと2000』

TABIPPO／著 ライツ社 2019.5

数千のランタンに埋めつくされた夜空、壁面が青く光る洞窟の探検、ラクダに乗りながら見上げるピラミッド……。この本は186か国、2000パターンの「世界の遊び方」を紹介する、旅の事典です。コロナ禍で自由に海外へ出かけられない今、読んで旅行気分を味わったり、将来行きたい場所を見つけたり、と読むと楽しみが広がる一冊です。

## 5 かえす



「返す」ボタンから簡単に返却することができます。貸し出し期間が過ぎた場合は自動で返却されます。



## 4 よむ



借りた後は「読む」ボタンからいつでも読むことができます。



## 3 かりる



借りたい書籍を見つけたら「借りる」をクリック（タップ）します。他の人が先に借りていなければ、そのまま借りることができます。



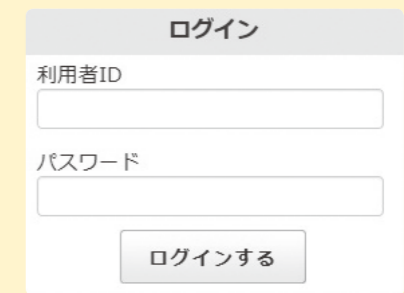
## 2 さがす



読みたい書籍を検索します。検索では、キーワードを自由に入力して検索する「フリーワード検索」や、好きなジャンルから検索する「ジャンルで探す」などが使えます。



## 1 ログイン



タブレットやスマホで「大磯町電子図書館」へアクセスし、IDとパスワードを入力してログインします。



※画面のデザインはお使いの端末によって違いがあります。

まずは使ってみよう！



## ログインするには、IDとパスワードが必要です！

### ●利用者ID

利用券のバーコードの下に記載してある7桁の番号です。

### ●パスワード

初期設定は生年月日の西暦下6桁です。

例：1999年4月1日生まれの方は、パスワードは990401です。

※最初にご利用の際は、この数字を入力してください。

※パスワードはお早めにご自分で変更することをお勧めします。

また、パスワードの取り扱いについては、十分ご注意ください。

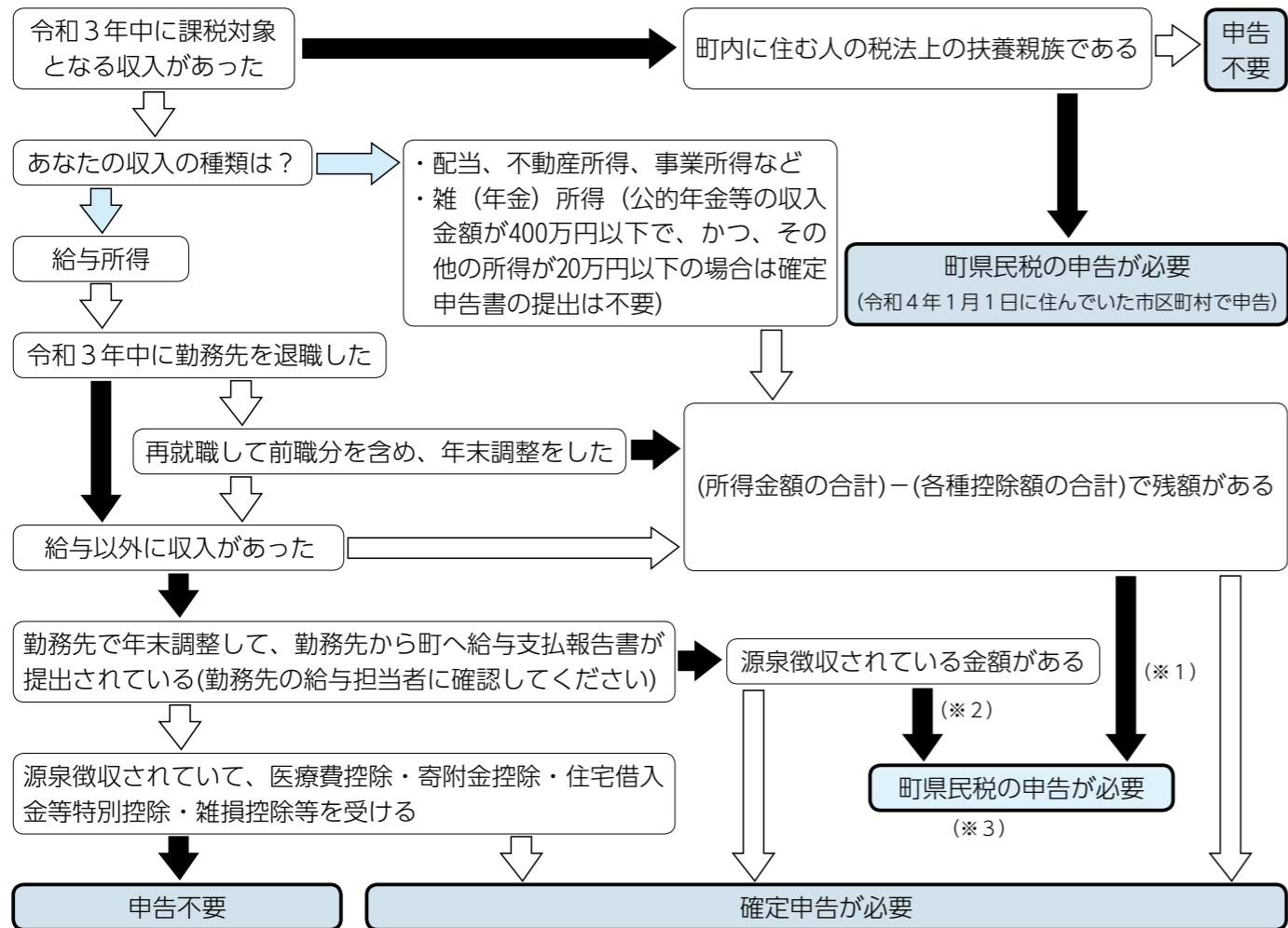
### ●町立図書館の利用券を持っていない人

以下の書類を持参のうえ、図書館窓口で「館外利用登録カード」に必要事項を記入してください。その場で「利用券」を発行します。

- ・町在住の方：住所が確認できるもの  
(健康保険証、運転免許証等)
- ・町在勤・在学の方：上記の書類に加え、在勤・在学の証明書類  
(社員証・学生証等)



# わたしは申告が必要ですか？



(※1) 確定申告により、還付を受けられる場合あり (※2) 確定申告が必要になる場合あり  
 (※3) 町県民税の申告の際は、事業等の収入金額や、必要経費の確定後にご来場ください。必要経費等のご相談はできません。

**注意**

- ・医療費控除等の申告により、所得税の還付を受ける場合は確定申告が必要です。
- ・公的年金等以外の所得が20万円以下で所得税の申告が不要な場合でも、町県民税の申告が必要です。
- ・公的年金等の源泉徴収票に記載されてある控除以外の各控除がある場合は町県民税の申告が必要です。
- ・所得1,000万円を超える納税義務者の配偶者で収入がない方は町県民税の申告が必要です (ただし、納税義務者が確定申告で配偶者を同一生計配偶者として申告している場合を除く。)

はい → いいえ →

申告不要

町県民税の申告が必要  
(令和4年1月1日に住んでいた市区町村で申告)

(所得金額の合計) - (各種控除額の合計) で残額がある

源泉徴収されている金額がある (※1)

(※2)

町県民税の申告が必要 (※3)

申告不要

確定申告が必要

## 平塚税務署からお知らせ

## 確定申告は自宅からe-Taxで！

例年、確定申告会場は大変混雑します。新型コロナウイルス感染症予防の観点からも、ぜひパソコンやスマホで自宅からのe-Taxをご利用ください。

### ■スマホ・パソコンでe-Tax

確定申告書等作成コーナーはこちら (URL)  
<https://www.keisan.nta.go.jp/kyoutu/ky/smsp/top#bsctrl>



### ■マイナポータル連携で自動入力

ふるさと納税や株式の特定口座、住宅ローン控除などの自動入力ができます。マイナ連携特設サイトはこちら (URL)  
<https://www.nta.go.jp/taxes/tetsuzuki/mynumberinfo/mynapo.htm>



24時間いつでもどこでも申告できる！



平塚税務署 ☎(22) 1400  
 作成コーナーヘルプデスク ☎0570 (01) 5901

# 確定申告・町県民税申告

問確定申告について  
 平塚税務署 ☎(22) 1400  
 問町県民税申告について  
 税務課 ☎内線253

## ご相談は「時間指定整理券配付」に変更します！

### ■町の確定申告・町県民税申告相談会場について

町の申告会場では、感染症予防対策として、会場内の混雑を避けるために、確定申告及び町県民税申告相談の時間指定整理券を配付します。配付枚数に達し次第、当日の受付は終了です。  
 また、令和3年中に無収入だった方、確定申告及び町県民税申告の提出のみの方は、時間指定整理券は不要です。  
 ※2月は会場が大変混雑します。郵送や電子申告(確定申告)もご活用ください。

▶期間 **2月16日(水)～3月15日(火)**

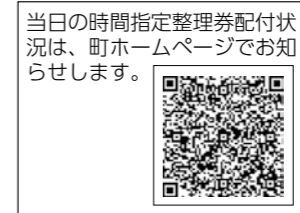
閉庁日(土曜・日曜・祝日)を除く。

▶場所 本庁舎4階第1会議室(整理券配付場所:4階第1会議室入口前)

▶時間 9時～11時45分、13時～16時

▶午前の部 整理券配付時間 当日8時30分～

▶午後の部 整理券配付時間 当日12時45分～



当日の時間指定整理券配付状況は、町ホームページでお知らせします。

### ▶持ち物

**【確定申告】**申告書(町会場にて配付有)、源泉徴収票、各種控除証明書、本人確認書類の写し(個人番号カードの裏表の写し、または個人番号通知カードの写しと身元確認書類の写し)、申告者名義の口座番号が分かるもの(所得税還付)

**【町県民税申告】**持ち物は確定申告と同様ですが、本人確認書類は提示のみで可能(写しの提出は不要)です。(町県民税申告での還付はございません。)

※代理・郵送で提出する場合は、本人確認書類の写しの添付が必要です。

### ■医療費控除の申告について

従来の領収書添付での提出はできません。必ず「医療費控除の明細書」を作成のうえ、来場してください。



### 町相談会場で相談できる確定申告

- ・年金や給与収入のみ
- ・公的年金等の収入金額が400万円以下で、かつ、雑所得以外の所得金額が20万円以下
- ・(所得金額の合計) - (各種控除額の合計) で所得金額の残高がない
- ※事業等の収入金額や必要経費の確定後にご来場ください。収入金額や必要経費の相談はできません。

### 町相談会場で相談できない確定申告

次の①～⑬は税務署が開設する会場または電子申告を利用してください。

- ① 株式配当等の所得の申告
- ② 事業や不動産収入の申告
- ③ 全ての譲渡所得の申告
- ④ 分離・損失の申告
- ⑤ 給与収入で特定支出控除がある
- ⑥ 令和2年分以前の申告
- ⑦ 初めて受ける住宅借入金等特別控除の申告
- ⑧ 2年目以降の住宅借入金等特別控除の申告のうち、増改築、特定改修、認定長期優良住宅、連帯債務による住宅借入金、ローンの借り換え
- ⑨ 青色申告
- ⑩ 退職所得の申告
- ⑪ 雑損控除の申告
- ⑫ インセンティブ報酬の申告
- ⑬ 準確定申告(亡くなった人の申告)

### 町県民税申告とは？

令和4年度の町県民税(住民税)の算定資料となる他、国民健康保険税や後期高齢者医療保険料、介護保険料の算定資料となります。また、申告がない場合、所得証明書等の発行ができません。



### ■町県民税申告の早期相談

確定申告の相談会場内の混雑を避けるため、町県民税申告相談のみ次の期間から相談を始めます。※時間指定整理券不要

▶期間 **1月26日(水)～2月15日(火)**

閉庁日(土曜・日曜・祝日)を除く。

▶場所 本庁舎1階税務課4番窓口

▶時間 9時～11時45分、13時～16時

### ○町県民税申告書の送付

前年の状況等により申告が必要と思われる方には1月25日に送付しました。税務課窓口でも同時期に配付します。



## 子育て世帯生活支援特別給付金の申請が まだお済みでない方へ

※この給付金は高校3年生までの子ども1人あたり10万円（年収960万円未満の世帯が対象）の新たな給付金ではなく、低所得の子育て世帯向けの給付金です。

子育て世帯生活支援特別給付金（児童1人あたり5万円）は、低所得の子育て世帯を支援する給付金です。新型コロナウイルス感染症の影響により令和3年1月1日以降家計が急変した方や、高校生のお子さまがいる世帯は、申請が必要な場合がありますので、令和4年2月28日（月）までに申請を行ってください。

▶申請が必要な方（ひとり親世帯分の給付金を受け取った方を除く）

令和3年3月31日時点で18歳未満の児童（特別児童扶養手当を受給している障害児の場合は、20歳未満）を養育する方のうち

①令和3年1月1日以降の収入が減少し、住民税非課税相当の収入<sup>(\*)</sup>となった方

②高校生以上の児童のみを養育していて、令和3年度住民税（均等割）が非課税の方

※住民税非課税相当の収入については、世帯の状況により基準額が異なりますので、詳細はお問合せください。

▶申請が不要な方については、要件が確認でき次第、順次ご案内を送付しています。

☎子育て支援課 ☎内線306



## 住民税非課税世帯等に対する臨時特別給付金

新型コロナウイルス感染症の影響が長期化する中、速やかに生活・暮らしの支援を受けられるよう、令和3年度住民税非課税世帯等に対して臨時特別給付金の給付を予定しています。

▶支給対象及び申請方法

令和3年12月10日時点で町に住民登録があり、次のいずれかにあてはまる世帯

①世帯全員の令和3年度**住民税均等割**が非課税の世帯

**申請は不要ですが、返送が必要です。**（2月初旬に町から届く確認書の中身を確認し、必要事項を記入のうえ、町へ返送してください。）

②令和3年1月以降の収入が減少し、**住民税非課税相当**の収入となった世帯（家計急変世帯）

**申請が必要です。**（役場窓口等で配布している申請書に必要事項を記入のうえ、町へ提出してください。）

※暴力（DV）等で、他市町村から町へ避難している方や、町民で住民票の住所と現居住場所が異なる方も、一定の要件（DV保護命令と収入要件）を満たせば給付金を受給できます。

▶支給額 1世帯あたり10万円

※住民税（均等割）**非課税世帯、家計急変世帯のいずれか1回のみ**の支給です。**非課税世帯、家計急変世帯の両方**の支給は受けられません。

☎福祉課 ☎内線314



# パブリックコメントを募集します！

計画名	①大磯町公共施設等総合管理計画改訂【案】 ②大磯町公共施設等第1期個別計画修正【案】
概要	町では、①「公共施設等総合管理計画」を平成29年3月に策定しましたが、一定期間の経過、さらに総務省から見直しを行うよう通知があり、指針等により示されている事項について改訂を進め、この度改訂案がまとまりました。 また、②「公共施設等第1期個別計画」を平成30年3月に策定しています。計画期間中は、前期と後期の5年間に於いて計画の進捗を管理しながら前期の最終年度（令和3年度）に後期5年間（令和4～8年度）の修正等を行うことになっており、この度修正案がまとまりましたのでそれぞれの案についてご意見を募集します。
募集期間	2月10日（木）～3月9日（水）
閲覧場所	町ホームページ、町民情報コーナー（役場本庁舎、国府支所）、図書館本館、総務課窓口
提出方法	持参、郵送（締切日当日の消印有効）、FAX、Eメール、電子申請 ※口頭での受付は行いません。
提出先／問合せ先	〒255-8555 大磯町東小磯183 政策総務部 総務課 ☎内線209 FAX (61) 1991 ✉shisetsu@town.oiso.kanagawa.jp
その他	定められた様式で提出してください。



計画名	大磯町国土強靱化地域計画（素案）
概要	町では大規模自然災害等に備えた強靱な国土づくりを進めるために「大磯町国土強靱化地域計画（素案）」をまとめましたので、ご意見を募集します。
募集期間	2月1日（火）～2月28日（月）
閲覧場所	町ホームページ、町民情報コーナー（役場本庁舎、国府支所）、図書館本館、危機管理課窓口
提出方法	持参、郵送（締切日当日の消印有効）、FAX、Eメール、電子申請 ※口頭での受付は行いません。
提出先／問合せ先	〒255-8555 大磯町東小磯183 政策総務部 危機管理課 ☎内線244 FAX (61) 1991 ✉bosai2@town.oiso.kanagawa.jp
その他	定められた様式で提出してください。



## 町長が走る!! 102

### 令和3年度 中学生と町長の意見交換会を実施しました。

1月18日（火）、大磯中学校の生徒の皆さんと町長の意見交換会を実施しました。

当日は、フリートーク形式で「町に住んでいて良いと思うところ」、「町のこれから大切にしていきたいところ」、「こうすれば町がもっと住みやすくなると思うこと」などを中心に意見交換を実施しました。

生徒の皆さんからは、日ごろ生活の中で感じていることや身近な要望など、たくさんの意見をいただきました。

町としては、このように次代を担う若者から、町の将来に対する想いを聞くことができ、大変頼もしく思いました。生徒の皆さんからいただいた意見・要望の一つひとつをしっかりと受け止め、住みよい町になっていくよう取り組んでまいります。

新型コロナウイルス感染症は依然として収束が見通せない状況ですが、健康に気をつけて、これからも、勉強やスポーツなどに励み、充実した学校生活を送っていただきたいと思えます。

生徒の皆さんには、町に愛着と誇りを持って、大きく成長してほしいと期待しております。

大磯町長 中崎 久雄



## お問い合わせ 廃棄物減量化等推進指導員を募集

### 「ごみ問題に取り組みませんか？」

町のごみの減量化及び分別等のごみ問題について、意欲を持って取り組んでいただける指導員を募集します。指導員は、交流会等での座学、情報・意見交換等で得た知識を基に、地区での集会やイベント、店頭での啓発活動などをおして、町民の皆さんにごみの減量化や分別等を推進しています。ぜひ、指導員となって、町のごみ問題に取り組みましょう。また、町民の皆さんも引き続きごみの減量化等にご協力ください。

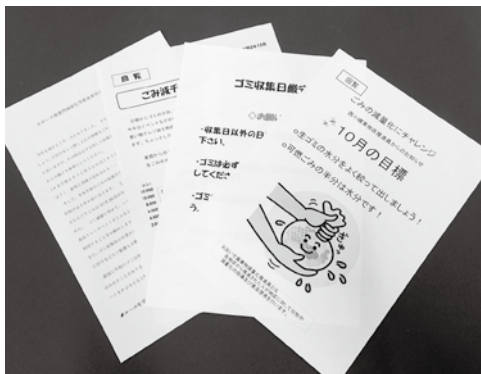
▼**募集人数** 4人程度  
▼**応募資格** 町在住の方  
▼**任期** 令和4年4月1日～令和5年3月31日  
▼**選考基準**  
① 廃棄物の減量、リサイクル及び適正な処理等に熱意と識見を有する方  
② ごみ問題に理解と意欲（興味・関心）のある方  
③ 地区住民のリーダーとして活動できる方  
④ 町の施策（イベント等）に協力できる方

▼**活動内容** イベントや店頭での普及啓発など（主な活動日は平日になります）  
▼**応募方法** 町ホームページで詳細を確認のうえ、所定の申

込書をダウンロードし、必要事項を記入、併せて小論文を作成し、持参、郵送またはEメールのいずれかにより提出してください。

▼**小論文のテーマ** 「大磯町のごみの減量化・資源化のためにできることは」（800字以内）  
▼**募集期間** 2月1日（火）～2月28日（月）  
▼**提出先** 〒259-0103 大磯町虫窪66番地 町美化センター内環境課廃棄物係宛て（郵送の場合、当日必着）

▼**提出先** 〒259-0103 大磯町虫窪66番地 町美化センター内環境課廃棄物係宛て（郵送の場合、当日必着）



▶地区への啓発のため作成した  
回覧チラシの例

問・申 環境課 ☎ (72) 4438  
kanky@town.oiso.kanagawa.jp

## 大磯町ごみの分別・4R推進ポスターコンクール最優秀賞作品が決定

町民の皆さんに、ごみについて考えていただく機会の一環として募集した、「令和3年度大磯町ごみの分別・4R推進ポスターコンクール」の最優秀賞作品と優秀賞作品が決定しました。たくさんのご応募ありがとうございました。

町民の皆さんも、過剰包装やレジ袋を断ること、マイバッグやマイボトルの使用によるごみの発生抑制、シャンプーなどの容器の再利用、資源物を分別して再生利用に取り組みむなど、4Rを意識した生活を送りましょう。作品は町ホームページなどでご覧いただけます。  
なお、各入賞者は次のとおりです（敬称略）。

- 最優秀賞作品**  
【手描き部門】  
・中学生以下の部  
釵持 良太（国府小）

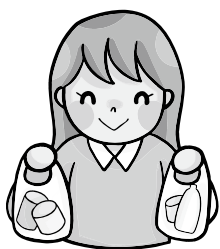


- 【デジタル部門】  
・中学生以下の部  
三木 杏夏（大磯小）



- 優秀賞作品**  
【手描き部門】  
・中学生以下の部  
神保 花奈（大磯小）  
【デジタル部門】  
・中学生以下の部  
澁谷 美桜（大磯中）
- ※一般の部の手描きおよびデジタル部門は応募なし

問環境課 ☎ (72) 4438



## 中学生の「税についての作文」で表彰

全国納税貯蓄組合連合会、国税庁主催の「中学生の「税についての作文」」で、次の方が表彰されました。

今年度の応募総数は449、837編、うち、町内の中学校からは44編の応募がありました。（敬称略）

- ▼**大磯町長賞**  
野部 愛夏（大磯中）
- ▼**大磯町議会議長賞**  
平林 由真（大磯中）

問 税務課 ☎ 内線251

## 電話回線工事に伴う固定電話からの119番通報について

NTT回線工事に伴い次の期間、固定電話からの119番通報がつながりにくくなります。つながらない場合は、一度お切りになり再度119番していただくか、携帯電話からかけ直してください。

▼**とき** 2月18日（金）

0時から5時までの3分程度

問 消防署 ☎ (61) 0911



# 図書館・郷土資料館だより

図書館 電話 (61) 3002  
休館日 2/3・7・14・21・28  
郷土資料館 電話 (61) 4700  
休館日 2/1・7・14・21・28

## 図書館情報

児童文学講演会『じいちゃんじいちゃん』が発進するまで』



『じいちゃん じいちゃん しゅっぱつしんこう』

さいはて社  
2020/11/22

おかあちゃんが早番のお仕事になり、ぼくはおじいちゃんのお自転車で、毎朝ドライブ。ところが、保育園までの坂道は登れない。ぼくは、泣きたくなる。そんなある日…

大磯町在住の方による、心あたたまる絵本が完成しました。作者による朗読を行い、作品に込めた思いを語ります。

▼とき 3月12日(土) 午後2時～3時30分

▼ところ 図書館本館2階大会議室

▼講師 五足 萬氏(本名 大隅萬里子氏)

▼定員 20人(先着順)

▼申込み 3月1日(火)から電話または、図書館カウンターで受付

勉強会、講習会、サークル活動に利用できます。

図書館本館には、(大)会議室・小会議室・和室の3室あり、サークルの定期活動など、幅広く利用され

ています。

ご利用には、町公共施設使用登録が必要です。窓口で手続きを行ってください。

会議室の予約は、利用日の2か月前(町外団体は1か月前)から受け付けています。生涯学習施設です。営利目的等には利用できません。

▼(大)会議室 ▼小会議室



## 不定期読書会

「おしゃべりライブラリー」

読んで面白かった本、感動した本や作家について、気軽におしゃべりしませんか。



▼テーマ 『オー! ファーザー』

(伊坂幸太郎/著 新潮社)

▼とき 3月18日(金) 10時～11時30分

▼ところ 図書館本館2階和室

▼定員 5人(先着順)

▼申込み 2月8日(火)～、電話・カウンターで受付

## 郷土資料館情報

### 旧吉田茂邸

建築講座・見学会

旧吉田茂邸は、明治17年に吉田茂の養父・健三が別荘を構えて以来、度重なる増改築を経ています。講座では、旧吉田茂邸の建物の変遷と特徴を、当時の写真を交えながら紹介します。

また、見学会では、近代数寄屋建築を確立したことで有名な吉田五十八(いそや)の建築の特徴などについて、吉田邸を見学しながらご説明していきます。

▼とき 2月23日(水・祝)

13時30分～15時頃

▼ところ 県立大磯城山公園旧吉田茂邸地区管理休憩棟

▼講師 ▲講座V久保庭萌(郷土資料館学芸員)、▲見学会V N P O 法人大磯ガイド協会

▼定員 30人

▼参加費 660円(吉田邸観覧料及びガイド料)

▼申込み 2月2日(水)から先着順。来館または電話でお申込みください。



## 企画展「堀文子と大磯」

2月20日(日)まで、郷土資料館企画展示室にて開催中。観覧料は、無料です。ぜひ、ご来館ください。

町指定史跡名勝天然記念物 高麗ホルトノキ

高麗の堀文子のアトリエがある敷地に、ホルトノキという樹木があることをご存知でしょうか。この木は、平成元年12月19日に、本種として現存する数少ない古木のひとつであることから、町の史跡名勝天然記念物に指定されました。

ホルトノキは、千葉県以西の暖地に成育する常緑樹で、神奈川県内では非常に少ない種類の木です。

町指定の高麗ホルトノキは、樹高・樹冠ともに県内最大クラスで、樹齢は300年以上と推定されています。



▲高麗ホルトノキ



## お庭の緑化に関する サポート制度のお知らせ

町では家庭緑化及び良好な景観形成を推進するため、シンボルツリーの植栽及びいけがきの設置に要する経費の一部を補助しています。

### 【シンボルツリー奨励事業】

#### 《交付基準》

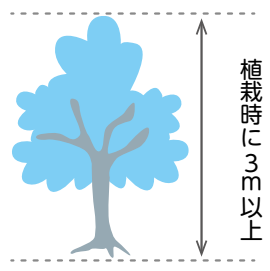
- ▼町内に住宅用地を所有し、管理している方（法人は除く）
- ▼植栽する樹種及び位置が大磯町景観計画の内容に沿うこと
- ▼植栽に要する費用が2万円以上、植栽する樹木の高さが3m以上であること

#### 《適用除外》

- ▼この補助金を受けたものが、10年以内に再整備する場合
- ▼町税等を滞納している方
- ▼公共事業による移転補償に係るもの

#### 《交付額》

- ▼費用の1/2（景観形成重点地区）または1/3（一般地区）で、2万円を上限とします。



### 【いけがき設置奨励事業】

#### 《交付基準》

- ▼町内に住宅用地を所有し、管理している方（法人は除く）
- ▼国、県もしくは町の管理道路等に接する部分の総延長が5m以上（地区により2m以上）
- ▼樹木の高さが概ね90cm以上、植栽本数が1mにつき3本以上、樹木帯が30cm以上

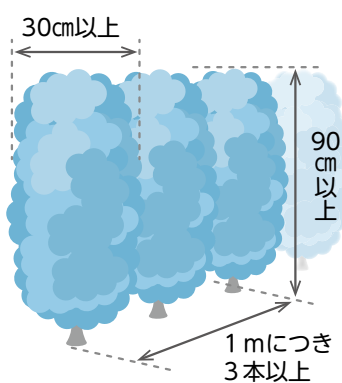
#### 《適用除外》

- ▼この補助金を受けたものが、5年以内に再整備をする場合
- ▼公道の新設または改良による移転補償に係るいけがきの場合

- ▼いけがき設置の前面道路において、建築確認上の道路中心後退がなされていないもの
- ▼町税等を滞納している方

#### 《交付額》

- ▼いけがきの延長1mにつき2千円（一般地区）または2千五百円（景観形成重点地区）で、4万円を上限とします。



問都市計画課 ☎内線2221

## 心の健康セミナー 「傾聴と心の健康」

『傾聴』とは相手の伝えたいことに耳だけでなく心を傾けて聴くことです。自分を表現しながら相手とより良い関係を築くためにとても役立ちます。心地良いコミュニケーションは、私たちの心の健康づくりにもつながります。家庭や職場でも生かせる講座です。

▼とき 3月8日（火）

10時～11時30分

▼ところ 保健センター 2階研修室

▼費用 無料

▼定員 30人

▼講師 澤村 直樹氏（傾聴を広める団体 アクティヴリッスン代表）

心理カウンセラー、日本傾聴ボランティア研究会「傾聴講座」総監修・指導などで活躍



▼申込み 2月7日（月）先着  
問スポーツ健康課 ☎内線308

## こんにちは

### ふかーくながーい呼吸で 健康度アップ！

一年で一番寒い季節になりました。マスクや手洗いが日常生活に浸透して、ウイルスや細菌による感染予防が進みました。今回は、さらに健康度をアップする呼吸についてお伝えします。

#### まずは吐くことから

呼吸（吐く息）と吸気（吸う息）では、吐くことから始めます。口または鼻から細く長く息を吐き切ると、吸うことを意識しなくてもたくさんの空気が肺に溜まっていくのが感じられます。

#### 呼吸は体幹の筋トレ

肺は、水を含んだスポンジのような器官です。胴体の中の横隔膜や周りの筋肉が膨らんだり縮んだり、一日約2万回繰り返して、ゆっくり呼吸をするだけで筋トレになります。

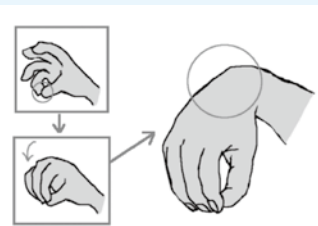
#### ポイントその1、身体をほぐす

首・肩・脇腹などの筋肉をゆっくりにさすったり、ストレッチすることで、深い呼吸ができるようになります。特に肩甲骨の周りには固くなっているため、意識的に動かしていきましょう。

## 保健師です

### おすすめのストレッチ

一つまみの手の形で肩の上に置き、そのまま平泳ぎ・バタフライ・背泳ぎ・クロールで、泳ぎます。



#### ポイントその2、身体を立てる

下腹に力を入れる、お尻の穴を締めるように意識する、いすでは座骨（ぐりぐりする出っ張った骨）を当てて座るようにしてみます。骨盤を立てることを時々意識します。

#### 気分もすっきり、ストレス発散

心配事やストレスから、呼吸が浅くなってしまうことがあります。意識的に深い呼吸をすることで、自分をリラックスさせましょう。食事の栄養と酸素が体中に届けられることを想像すると、力が湧いてくるような気がします。朝の目覚めにも良い、寝る前にもおすすめです。

問スポーツ健康課 吉田 ☎内線345





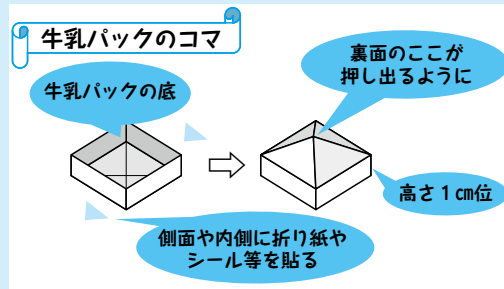
# 子育て支援総合センター からのお知らせ

問・申 受付時間 9:00~17:00  
子育て支援総合センター (めばえ)  
☎ (71) 3377  
休館日 2/6・11・13・20・23・27  
(日・祝日)

寒い季節にお家の中でも楽しく過ごせるように「手作りコマ」はいかがですか？  
ひもで回す「コマ」はまだ難しいという小さなお子さん向けに作るのも、回すのも簡単なコマを紹介します。

その1、「紙皿のコマ」→①紙皿に好きな絵を描きます。(シールを貼るだけでもO.K)→②紙皿の裏に十字の線を引いて交わる点が中心。そこに木工用接着剤を少し盛り上がるように置いて乾かします。②紙皿の縁を持って回す。

その2、「牛乳パックのコマ」→  
①牛乳パックを切って底の部分を使います。→②表(内側)には、色を塗ったり、色紙を貼ったりする。→  
③牛乳パックの底の部分の対角線に沿って折り目をつけ、中央の部分を押し出すようにして裏が少し尖るようにするとスムーズに回ります。



## 冬野菜を しっかり 食べよう！



寒くて空気が乾燥する冬は鼻やのどの粘膜も傷つきやすくなっています。粘膜の補修にはタンパク質、ビタミン類を補うことが大切です。ビタミン豊富な冬野菜をしっかり摂取しましょう！



### 横溝千鶴子記念子育て支援総合センター(めばえ) ☎ (71) 3377

イベント	対象	日程	時間	備考
ママと一緒にのおはなしタイム	未就学児と保護者	2/1 (火)	11:00~11:30	おはなしボランティア「まめの木」によるおはなし会です。申不要
子ども発達相談員(心理士)の育児相談	未就学児の保護者	2/8 (火)	10:45~11:45	お子さんの発育や発達で心配なことをお気軽にご相談ください。申不要
お誕生会	未就学児と保護者	2/9 (水)	11:00~11:30	プレゼント：バースデーカード(お子さんの手形を押しして) 申不要
健康に関する子育て講座「母乳育児」	未就学児の母親	2/17 (木)	13:30~15:00	母乳育児のトラブルは卒乳・断乳を迎えるママ、こんな時どうしたらいいの？卒乳の仕方は？母乳についてのお話聞いてみませんか？ 定6人 講師：高橋 明子助産師 申2/1(火)~
保健師の育児相談	未就学児の保護者	2/21 (月)	10:45~11:45	お子さんの発育や発達で心配なことをお気軽にご相談ください。申不要
子育て講座「親子で楽しもうリトミック」	①6か月から1歳位までの乳幼児と保護者	2/22 (火)	10:00~10:30	様々なリズムに合わせて親子で身体を動かします。いろいろな楽器の振動にも触れ、耳や体で音を感じましょう。 定各6組 講師：榎 久美子氏・小林 晴奈氏 持バスタオル(①のみ) 申2/8(火)~
	②1歳~3歳位の乳幼児と保護者		10:45~11:30	
親子製作	未就学児と保護者	2/14 (月)~3/3 (木)	10:00~11:45 13:15~15:00	ひなまつりにちなんだ製作を親子で作ってみませんか。申不要

### 石坂卷子記念子育て支援センター(すくすく) ☎ (61) 4150

イベント	対象	日程	時間	備考
保健師の育児相談	未就学児の保護者	2/1 (火)	10:45~11:45	お子さんの発育や発達で心配なことをお気軽にご相談ください。申不要
子ども発達相談員(心理士)の育児相談		2/22 (火)		
ママと一緒にのおはなしタイム	未就学児と保護者	2/22 (火)	11:00~11:30	おはなしボランティア「あおむし」によるおはなし会です。申不要 プレゼント：バースデーカード(お子さんの手形を押しして) 申不要
お誕生会		2/24 (木)		
親子製作		2/14 (月)~3/3 (木)		

※定員がある講座は先着順となります。

申申込み 定定員 持持ち物

※新型コロナウイルス感染症等の状況により、つどいの広場及び各種講座の予定は中止・変更になる場合があります。



## 募集

# 大磯駅前自転車駐車場の定期利用者を募集！

令和4年4月1日からの駅前自転車駐車場を定期利用する予定の方の申込みを受付します。なお、現在、定期で利用されている方も再度申請が必要です。

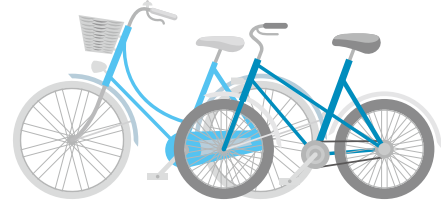
▶受付期間 2月1日(火)～3月5日(土)

▶配布受付 ①駅前自転車駐車場(6時～21時30分) ②役場本庁舎1階 町民課 ③国府支所  
④町ホームページ(配布のみ)

▶駐車場利用料金

区分	定期利用
自転車	1,580円
原動機付自転車(50cc以下)	2,630円
普通自動二輪車(125cc以下)	3,680円

▶ホームページ



☎町民課 ☎内線267

## 募集

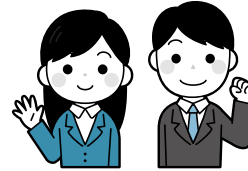
# 任期付職員を募集します！

仕事の内容や募集人数、勤務条件など詳しくは町ホームページか総務課の募集案内をご確認ください。

▶募集職種 任期付短時間勤務職員(事務職 障がい者対象)

▶任用期間 令和4年5月1日以降

▶受付期間 2月1日(火)～2月18日(金)まで  
郵送のみ(※消印有効)



☎総務課 ☎内線210

## 募集

# 令和4年度会計年度任用職員を募集(令和4年4月1日採用)

仕事の内容や募集人数、勤務条件などは職種により異なります。詳しくは町ホームページか募集案内をご確認ください。

①本庁舎ほか町内施設									
職種	技能労務員	保育士・幼稚園教諭	給食調理員	技能労務員	育児相談員	子ども家庭支援員	母子保健相談員	保健師	事務補助員
人数	1人	2人	2人	2人	1人	1人	1人	1人	若干名
職務内容	大磯港内の維持管理に係る清掃、修理等	保育業務、育児相談業務	給食調理業務	園内環境整備 清掃修理業務	育児相談、つどいの広場運営業務	相談専門業務(虐待相談含む)	子育て支援 包括支援センターの相談支援	乳幼児健診における保健指導	事務補助業務
資格免許等	なし	保育士資格	なし	なし	子育て経験がある方(保育士・幼稚園教諭の資格があればなお可)	社会福祉士又は精神保健福祉士免許	社会福祉士又は精神保健福祉士免許	保健師免許	なし
勤務地	大磯港港湾管理事務所	国府保育園			子育て支援センター	子育て支援総合センター	保健センター(スポーツ健康課)		本庁舎 他町内施設

②教育施設			
職種	教育支援員	指導協力員	給食調理員
人数	4人程度	2人程度	2人程度
職務内容	教育支援業務等	児童生徒指導支援及び学習支援業務等	給食調理業務等
資格免許等	なし	小学校教諭免許 中学校教諭免許	なし
勤務地	大磯小学校 国府小学校 大磯中学校 国府中学校 大磯幼稚園 たかとり幼稚園	大磯小学校 国府小学校 大磯中学校 国府中学校	大磯小学校



☎①本庁舎ほか町内施設  
総務課 ☎内線211

②教育施設  
学校教育課 ☎内線328



# 募集

## 保育ボランティア募集

～地域で子育てをちょっと応援してみませんか～

町では、子育て中の保護者が町事業等に安心して参加できるよう、子育てサポート事業を実施しています。

現在、子どもの好きな方、育児経験のある方等、楽しみながら親子をサポートし、地域の子育て応援に参加できるボランティアスタッフを募集しています。ご興味のある方は、ぜひご連絡ください。

- ▶ **活動内容** 親が子育て講演会等を受けている時に子どもと一緒に遊んだり、お世話をします。
  - ▶ **保育対象児** 生後4ヶ月から就学前の乳幼児
  - ▶ **活動場所** 町内公共施設
  - ▶ **活動日時** 行政・学校より依頼された日の9時～16時までの概ね2時間程度。
- ※空いている時間に負担にならない範囲でお手伝いください。

### ▶ 子どもの預かり事業例

- ・ 離乳食講座、伝統料理教室、おはなしボランティア養成講座
- ・ 特定健康診断、子育て講座「親子で楽しむウリトミック」、母親講座「フラワーアレンジメント」など

問 町保育ボランティア 安池宅 ☎・FAX (61) 4401



### 消防活動協力者・消防団員表彰

1月9日(日)に行われた消防出初式において、救急救護及び初期消火に協力された方と消防団員へ表彰状を、退団者へ感謝状を贈呈しました。(敬称略)

#### ▼ 大磯町長表彰

高崎 豪器

#### 【初期消火協力者】

藤澤 政謙

藤澤 和子

#### ▼ 神奈川県消防協会 湘南支部長表彰

#### 【優良消防団員】

第8分団

副分団長 及川 学

第1分団

部長 桑原 竜哉

第3分団

部長 梅田 洋一

第9分団

部長 古正 竜助

第10分団

部長 伊澤 康弘

第11分団

部長 松岡 修

#### ▼ 大磯町消防団長感謝状

#### 【勤続5年以上での退団者】

元団長 奥野 和夫

元第1分団

分団長 浅沼 隆之

元第3分団

副分団長 蛸澤 秀幸

元第4分団

副分団長

西方 大和

部長 鈴木 愉

部長 石井 辰弥

班長 鈴木 祐介

班長 相田 心平

班長 二榎木 大介

班長 渡邊 洋太

班長 加藤 進

元第5分団

部長 山口 庄司

部長 大岩 良

部長 矢島 和則

部長 加藤 信晴

部長 宮内 重一

元第6分団

班長 竹内 裕計

班長 三宮 裕司

班長 成島 浩一

班長 吉村 翼

班長 石塚 勝

班長 二宮 敦司

班長 豊田 素道

班長 土方 政人

元第7分団

元第8分団

元第9分団

### 「大磯町 勤労者生活資金融資制度」のご案内

町内の勤労者に必要な生活資金を融資する制度です。新年度に向けて資金が必要な方はぜひ活用を！

対象 町在住の勤労者

融資限度額 300万円

資金使途

- ・ 持ち家の増改築
- ・ 子供の教育資金
- ・ 自身、親族の冠婚葬祭費
- ・ 自身、親族の医療費
- ・ 育児、介護休業中の生活資金
- ・ 自己学習及び職業能力開発資金
- ・ 被災等による緊急を要する資金

金

貸付期間 10年

貸付利率 (保証料込)

1.7% ～ 3.2%

申 中央労働金庫平塚支店

☎ (23) 2511

問 産業観光課

☎ (61) 5719

住宅資金

教育資金

生活資金



問 消防総務課

☎ 内線356



# 情報コーナー

役場 ☎61-4100 FAX61-1991

時とき  
場ところ  
費費用  
定定員

持持ち物  
締締切り  
申申込み  
問問合せ

## オストメイト健康相談会

**時** 3月20日(日) 13時30分～16時30分  
**場** 茅ヶ崎市民文化会館 4階大会議室  
**講演** 「オストメイトのスキントラブルとその対策」  
**内容** 講演、グループ懇談、個別相談、装具の展示  
**講師・相談員** 小原 典子氏(茅ヶ崎市立病院皮膚・排泄ケア認定看護師)  
**対象** 人工肛門・人工膀胱保有者の方とその家族及び医療関係者並びに関心のある方  
**定** 40人 **費** 無料  
**問** (公社)日本オストミー協会神奈川支部 ☎080(8728)6661 牛尾

## 大磯城山公園 2月のイベント

### ○七賢堂特別開扉

**時** 2月11日(金・祝)～13日(日) 10時～16時  
**場** 旧吉田茂邸地区七賢堂  
**内容** 七賢堂の扉を期間限定で開扉します。開扉期間中は、大磯ガイド協会の方による現地説明を行います。  
**対象** どなたでも **費** 無料

### ○竹 de おひなさま 2022

**時** 2月27日(日) 9時30分～11時30分  
**場** 旧吉田茂邸地区管理休憩棟  
**内容** 公園の間伐した竹やソテツの種子を使ったおひなさま作りを開催します。  
**講師** 公園職員、大磯城山公園花を育てる会メンバー  
**対象** 小学生以上(小学3年生以下は保護者同伴)  
**定** 20人(先着順)  
**費** 500円/人 **持** 汚れてもよい服装  
**申** 2月1日(火)から。電話にてお申込みください。(9時～16時)  
**問・申** 大磯城山公園管理事務所 ☎(61)0355

## ファミリー教室 I

「地域の子どもたちの子育て環境・危険予知トレーニング～安全・安心の子ども会活動～」

**時** 2月27日(日) 10時30分～正午  
**場** 生涯学習館 2階集会室  
**内容** 子ども会活動など、安全安心な子育て環境を地域に作っていくために必要なことなどをお話いただきます。  
**講師** 橋本 輝夫氏(一般社団法人神奈川県子ども会連合会会長)  
**対象** 子ども会役員、子育て中の保護者及び支援者 **定** 30人(先着順)  
**持** 筆記用具・上履き・マスク  
**申** 2月8日(火)から。電話またはEメールにて名前、電話番号、託児の有無を明記して2月17日(木)までにお申込みください。  
**問・申** 生涯学習課 ☎内線323  
✉kouza@town.oiso.kanagawa.jp

## 大磯コミュニティ・カレッジ

**時** 3月5日(土) 14時30分～16時30分  
**場** 東光院(大磯1525)  
**演目** 沢沢栄一の人間像  
ー地域社会との関わり合いを通じてー  
**講師** 高田 知和氏(東京国際大学教授)  
**定** 15人(先着順)  
**費** 1,000円(資料代込)  
**問・申** (一社)海鈴大磯 ☎070(3526)7310 富山  
✉odckarin@mh.scn-net.ne.jp

## 「暮らしの記憶」をみる会

### <第18期 第2回>

**時** 2月27日(日) 14時開演  
**場** 無罪庵(大磯幼稚園前)  
**上映作品**  
<総合> 「越後奥三面(再)ー山に生かされた日々ー」  
**定** 25人(要予約)  
**費** 1回券1,000円  
**問・申** ☎(61)6906 中村宅

## 講座・催し

### 司法書士による 成年後見制度個別相談会

認知症や障がい等により日常生活に必要な契約や財産管理ができなくなったら、高齢となり今後の判断能力に不安を感じたら…。成年後見制度は法的に契約や財産管理を代行、サポートする制度です。司法書士が利用相談に個別に応じます。単身高齢者や子のいない高齢夫婦、不動産管理や処分、介護施設入所や入院時に頼れる人がいないなど、自身で管理ができなくなった場合に備え、今後について相談してみませんか。

**時** 3月2日(水) ①14時～14時30分  
②14時30分～15時③15時～15時30分  
④15時30分～16時⑤16時～16時30分  
**場** 保健センター 2階研修室  
**司法書士** 石井 大祐氏、岡部 周一氏(リーガルサポートかながわ会員)  
**定** 各回2人(要予約・先着順) **費** 無料  
**問・申** 福祉課 ☎内線302

### OISO学び塾IV 「文化財ウォーク・大磯の天然記念物その1」

**時** 3月19日(土) 9時30分～12時30分  
**場** 生涯学習館、町内  
**内容** 高麗山やホルトノキを中心に、大磯町東部の天然記念物を講師の解説を聞きながら歩いて巡ります。  
**講師** 北水 慶一氏(大磯町郷土資料館学芸員)  
**対象** 町在住、在勤の方  
**定** 15人(先着順) **費** 無料  
**持** 山道を歩ける服装、飲み物  
**申** 2月3日(木)から。電話またはEメールにて名前、電話番号を明記してお申込みください。  
**問・申** 生涯学習課 ☎内線323  
✉kouza@town.oiso.kanagawa.jp

**万病は背骨から**

神経・骨格・筋肉を的確に検査し、無理なく年齢症状に合わせて、筋肉の緩和操作、骨盤、背骨、各関節の矯正施術をいたします。

●腰痛・脚痛 ●頭痛 ●首・肩・背中コリ痛 ●関節痛  
●内臓痛 ●スポーツ痛 ●体質・体型改善、他症状

**+** 大磯カイロプラクティック院

**TEL&FAX 0463-61-8804** 予約制

受月～金 9:00～20:00 土曜日 9:00～18:00 休 日曜日

大磯町大磯1009 ISOビル2F 大磯駅前正面

「本紙見た」  
で初診料  
無料!

auPAY、  
PayPay  
可

大磯カイロプラクティック院 検索

## 新型コロナウイルス感染症の影響により、イベントなどが中止になる場合があります

- ・開催については、お問合せください。
- ・イベントなどに参加される際は、新型コロナウイルス感染症対策を各自で行ってください。
- ・イベントなどで行われる新型コロナウイルス感染症対策にご協力ください。

## 消防情報ダイヤル

☎(61) 5151

消防車の出勤情報、休日当番医情報は、こちらで確認してください。☎ 消防署 ☎(61) 0911

### 運動講座「からだをほぐす・鍛える・整える講座」

※会場またはZoomが選べます

- 時① 2月18日(金) 14時～15時30分  
② 2月21日(月) 10時～11時30分  
③ 3月1日(火) 10時～11時30分  
④ 3月7日(月) 10時～11時30分

場①④保健センターまたはZoom  
②③国府支所第1・2会議室

内容筋トレなど(各回同内容)

講師ハイライフサポート 健康運動指導士 対象65歳以上

申2月7日(月)から

定15人程度(事前予約制、先着順)

費無料

問・申スポーツ健康課 ☎内線360

Zoomの方

<http://www.town.oiso.kanagawa.jp/soshiki/>

[kanagawa.jp/soshiki/chomin/sports/tanto/](http://www.town.oiso.kanagawa.jp/chomin/sports/tanto/)

[kenkoudukuri/16210.html](http://www.town.oiso.kanagawa.jp/kenkoudukuri/16210.html)



### 心穏やかに身体をゆっくりとほぐす

#### 「膝痛、腰痛予防太極拳」体験講座

時① 2月5日、12日(土)

9時10分～10時10分

② 2月9日、23日(水) 12時20分～14時

場①生涯学習館 2階集会室

②ふれあい会館 3階大集会室

定各回8人 費無料

持運動ができる服装、上履き、飲み物、マスク着用

講師呉式養生功指導者、中老年期運動指導士、太極拳A級指導員

申・問星槎湘南大磯スポーツクラブ太極拳部 ☎(60)3844 関本

### 3月パソコン教室 受講者募集!

時3月7日、14日、21日(月)

各回13時～15時

内容パソコン・スマホの体験学習講座

場生涯学習館 費2,300円(3回分)

問・申NPO法人IT大磯

☎090(9805)8545 岡田

## お知らせ

### 米国姉妹都市への

#### 高校生派遣事業開催の判断

令和4年夏に予定しております米国姉妹都市への高校生派遣事業は、新型コロナウイルス感染症の影響により中止となる場合があります。2月末日までに開催可否を判断し、当協会公式ホームページにおいて発表します。

問町国際交流協会事務局

☎090(6003)0422 柳田

<https://oiso-sistercity.wixsite.com/home>

☒oiso.sister.city@gmail.com



### パソコン講座「中級者コース」

時3月1日、8日、15日、22日(火)

各回10時～正午

場生涯学習館 1階研修室

内容Wordを使って文書作成の方法とオリジナル名刺の作り方を学びます。

講師NPO法人IT大磯 会員

対象町在住、在勤の方(文字入力のできる方・全日出席できる方優先)

定10人(先着順) 持筆記用具

申2月3日(木)から。電話またはEメールにて名前、電話番号を明記してお申込みください。

問・申生涯学習課 ☎内線323

☒kouza@town.oiso.kanagawa.jp

### “明治の群像” 人材育成に力を

#### 注いだ明治の偉人たち

時3月12日(土)、16日(水) 9時～正午

両日とも同じコース(小雨催行)

受付大磯駅前南広場

コース南広場～旧安田善次郎邸～

高木兼寛邸跡～松本順墓地～滄浪閣跡

～明治記念大磯邸園～原敬邸跡～大磯

小学校跡～エリザベス・サンダース・

ホーム～大磯駅(正午解散) 約5km

定各日50人(先着順)

費500円(保険、資料代含)

申往復はがきに企画名、希望日、住所、氏名、電話番号、人数(5人まで)明記

ホームページから申込み可

<https://www.oisoguide.com>

締2月28日(月)必着

問〒255-0003大磯町大磯995-2-B

NPO法人大磯ガイド協会

☎(73)8590(平日9～17時)

### 郷土資料館「堀文子展」と大磯散策

#### ～「堀文子展」と大磯の名所をご案内

#### 早春のまち歩きを楽しみます～

時1月22日(土)～2月20日(日)の希望

日時(1月28日(金)・1月29日(土)を除く)

集合場所大磯駅

下記の希望するコースを選択

【H-1】旧三井別邸散策と高麗ホルト

ノキコース、【H-2】旧吉田茂邸庭園

と高麗ホルトノキコース、【H-3】堀

文子と大磯の画家たちを巡るコース、

【H-4】堀文子と大磯ゆかりの女性た

ちコース(約4km、約3時間)

定3人以上のグループ、団体

費500円/人(ガイド料、保険代、資料

代)+バス代(バス利用がある場合)

申ホームページまたはFAXにて受付

締2月17日(木)

問〒255-0003大磯町大磯995-12-B

NPO法人大磯ガイド協会

☎(73)8590(平日9～17時)

FAX(73)8591

<https://www.oisoguide.com>

### 嶋立庵 2月イベント情報

#### ○嶋立寄席

時2月12日(土)

開場13時 開演13時30分

演目「紙屑屋」「権助魚」「二番煎じ」

演者朝寝坊 夜楽、三遊亭 恋歌、桂三十助

定15人 費800円(入庵料込)

#### ○座禅

姿勢・呼吸・心を整えます

時2月19日(土) 13時30分～14時30分

講師豊田 素道氏(慶林寺住職)

定10人 費500円(入庵料込)



#### ○花の会

生花で作るアレンジメント

時2月22日(火) 14時～16時

講師府川 葉月氏

定15人 費2,500円(入庵料込)

持はさみ、タオル、持ち帰り袋

#### ○写経

心に穏やかな時を・・・

時2月23日(祝・水)

13時30分～15時30分

講師佐々木 義正氏(妙大寺住職)

定10人 費1,200円(入庵料込)

持書道セット

#### ○語り部の会・あこ

大磯の歴史は家族で作られる

時2月7日(月) 10時30分～正午

「新島襄の家族を語る」

2月21日(月) 10時30分～正午

「中島信行の家族を語る」

講師武井 久江氏

定10人 費1,000円(入庵料込)

#### ○茶と遊ぶ

～作られ方と美味しい飲み方～

時3月5日(土) 10時～正午

内容緑茶、烏龍茶、紅茶は何が違うのか?

講師高野 幸代氏 定10人

費2,000円(お茶数種とお菓子付・

入庵料込)

※各教室は事前にご予約が必要です。定員になり次第締め切らせていただきます。

問・申嶋立庵 ☎(61)6926

### 火事と救急 12月の出動状況

消防車…35件(火災出動0、救助出動1、その他出動34)

救急車…171件(急病107、交通事故15、一般負傷31、その他18)



太極拳初心者講習会（無料）

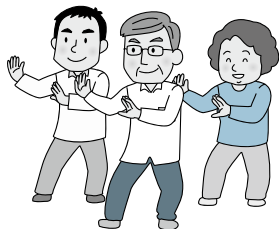
時 2月4日、18日、25日、3月4日（金）  
9時30分～11時30分

場 国府支所 定20人（先着順） 費無料  
持 運動ができる服装、上履き、飲み物、マスク着用

講師 日本武術太極拳連盟公認指導員

申・問 町体育協会太極拳部

☎090(7011)3475 石井



第76回

春季町長杯争奪町民野球大会

時 4月3日（日）～7月末

場 大磯運動公園野球場

対象 町在住・在勤のチーム

代表者会議・抽選会

3月6日（日）9時30分～生涯学習館

競技方法 トーナメント方式7イニング制

問・申 町体育協会野球部

☎090(4532)3629 山口



スポーツ

第16回

神奈川県障害者スポーツ大会

競技名 ①フライングディスク競技会（身体・知的）②陸上競技会（身体）③ボウリング競技会（知的）④アーチェリー競技会（身体）⑤水泳競技会（身体・知的）⑥陸上競技会（知的）

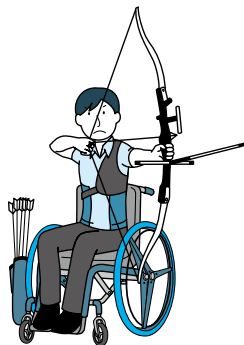
時 ①4月10日（日）②4月17日（日）  
③・④4月24日（日）⑤4月29日（金）  
⑥5月15日（日）

場 ①・②・⑥神奈川県立スポーツセンター③湘南とうきゅうボウル④神奈川県総合リハビリテーションセンターアーチェリー場⑤さがみはらグリーンプール

対象 県在住（横浜、川崎除く）の13歳以上で、身体障害者手帳・療育手帳を持つ方。なお、心臓等の内部障がいがあり、医師から運動が認められない方は参加できません。

申込期限 ①2月15日（火）②2月21日（月）③・④・⑤2月28日（月）⑥3月14日（月）

問・申 障害福祉センター ☎(73)4530



募集

スクエアステップ・リーダー養成講座受講者募集！

時 2月14日（月）、21日（月）、28日（月）  
13時30分～15時

対象 地域運動支援リーダーとして活躍を希望される方 場 町立武道館

講師 樋口 典子氏（スクエアステップ協会公認養成員）、スクエアステップ協会公認指導員

定15人 費500円（教材費ほか）

持 動きやすい服装、飲み物

問・申 ☎(72)5874 NPO法人OISO:運動支援リーダーの会 川村（16時以降）

2022年度

大磯まち歩きガイド養成講座 説明会

時 3月13日（日）9時30分～正午

内容 ・ガイド見学 プチツアー

・ガイド協会の活動説明

・養成講座カリキュラム説明

・面接・入会手続き

申 協会ホームページよりお申込みください。https://www.oisoguide.com

締 2月28日（月）

問 NPO法人大磯ガイド協会

☎(73)8590（平日9時～17時）



神奈川・東京エリアに46の直営施設を運営。年間6,500件のご葬儀をお手伝いするへいあんグループ【平安レイサービス】

カルチャーBONDS 湘和会館 では 生前相談・施設見学を承っています

1件貸切型 家族葬専用式場

湘和会館 国府



大磯町国府本郷477-1  
国道1号線沿い《国府本郷》信号そば  
敷地内駐車場 完備  
月・水・木・土・日曜 10～16時 開館



自宅リビング風の式場も選べる



館内はバリアフリーで完全貸切

◀ 縁ある方々と送る家族葬にも対応

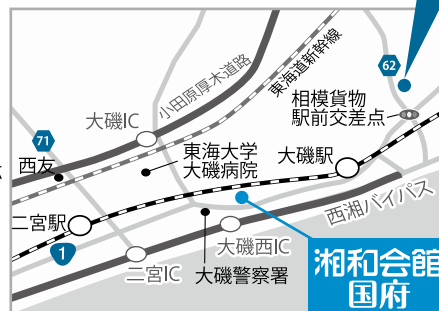
家族葬から大型葬まで選べるフロア貸切型葬祭施設

カルチャーBONDS 平塚

リビングタイプの家族葬式場 平塚市平塚5-23-12  
国道1号線  
「相模貨物駅前」北上すぐ



リニューアルで家族葬式場を完備 《安置専用個室》 貴賓室（きびんしつ）完備 ▶



もしもの時や事前のご相談は365日24時間いつでも対応

フリーダイヤル 0120-24-8130

公式サイト しょうぶ 葬儀



・見学や個別相談承ります・直営のへいあんなど全国211社の互助会が使用できます

気象情報 12月

最高気温 19.8度 最低気温 -0.7度 平均気温 9.1度  
総雨量 97.5mm

## 令和3年度 療育研修会参加者募集

集団での関わりに支援が必要な子どもたち  
～安心感を大切に～(オンライン: Zoom配信)

時 2月26日(土)10時～正午

講師 阿部 利彦氏

(星槎大学大学院教育実践研究科教授)

対象 町在住・在勤の方

(子育て中の保護者及び支援者等)

定 50人(先着順) Zoom配信

10人(先着順) Zoom環境整備が整っていない方:  
町保健センター 2階研修室

申 1月17日(月)～2日14日(月)

ホームページまたは電話

問 子育て支援総合センター ☎(71)3377



## マイナンバーカードの受取り窓口を 休日に開設します

▶とき 2月13日(日)  
9時～正午、13時～16時



受取りは電話かインターネットでの事前  
予約制で、交付案内が届いている方が対象  
です。

町役場から送付された交付案内でご持参  
いただく書類をご確認ください。

なお、交付期限を過ぎても受け取ること  
ができます。

問 町民課 ☎内線272



いつでもどこでも「広報おおいそ」  
をご覧くださいませ!



## 会議開催のお知らせ

教育委員会定例会

2月17日(木) 9時30分～

郷土資料館 本館研修室

問 学校教育課 ☎内線341

農業委員会総会

2月25日(金) 13時30分～

役場本庁舎 4階第2委員会室

問 農業委員会 ☎内線358

問 産業観光課

☎内線334

(西行祭選者 柳宣宏)

とともに成長したに違いないと思います。  
に客観的に見ることができた作者は、この歌  
なんでしょう。そのように自分の心を正直  
まだぐずぐずと「吹っ切れ」ない自分が情け  
別れを受け入れたことでしょう。けれども、  
か。悩み、悲しみ、様々な葛藤を経た末に、  
いは、心は自分に正直だと言うべきでしょう  
(評)

(評)

武蔵野大学付属千代田高等学校院

正木 亜美

今月の短歌

297

「吹っ切れた」笑顔で言えたはずなのに  
嫉妬をしてる自分が嫌だ

## 相談の案内[2月]

相談名	相談内容等	とき	ところ	相談窓口・主管課
行政相談	国の行政機関の業務全般に及ぶ要望や苦情	10日(木) 13時～16時 (予約制 1回30分以内)	福祉センター 「さざれ石」 ※法律相談の予約は 毎月1日からです。 (1日が土・日・祝の場合は、 翌日または翌々日) ※駐車場利用不可	町民課 ☎(61)4100 内線237 ※マスクの着用をお願い します。
人権相談	憲法で保障されている人権への侵害に関する相談	17日(木)		
法律相談	相続・離婚・金銭貸借・暴力傷害・債権・債務等、 日常生活の中の法律的な問題	10日(木)、17日(木) 13時～16時 (予約制 1回30分以内)		
消費生活相談	物品、サービス等の契約に関するトラブル、 解約手続き、商品や訪問販売に関する苦情等	月～金 9時30分～16時 月～金 9時30分～19時 土日祝 9時30分～16時30分	平塚市消費生活センター ☎(21)7530 ※無料の駐車場はありません。 かながわ中央消費生活センター ☎045(311)0999	
教育相談	不登校・いじめ等 電話・来所相談(予約制) 対象…児童・生徒と保護者	毎週月曜日～金曜日 9時～正午/13時～16時30分	教育研究所 教育相談窓口 ☎(60)3670	
こころの健康相談	心の悩みや病気で困りの方やご家族を対象 として精神科医による相談または家庭訪問を 実施します	お問合せください。 9日(水)、18日(金)、25日(金) 13時30分～16時30分(予約制)	平塚保健福祉事務所 保健予防課 ☎(32)9546	
もの忘れ・認知症相談	認知症の治療や対応の仕方について専門医に よる相談または家庭訪問を実施します	お問合せください。 15日(火)13時30分～16時30分 (予約制)		
児童虐待相談	児童虐待に関する相談	毎週月曜日～金曜日 8時30分～17時15分	児童虐待相談ホットライン ☎(70)1065	
高齢者総合相談	高齢者に関する相談		地域包括支援センター ☎(61)9966	
障がい者虐待相談	障がい者虐待に関する相談	毎週月曜日～土曜日 8時30分～17時15分 日曜・祝日・夜間【17時15分～ 8時30分】	障害福祉センター ☎(73)4530 大磯町役場 ☎(61)4100	

※祝日及び年末年始は相談を実施していません。また、かながわ中央消費生活センターは、休館日があります。  
※新型コロナウイルス感染症の影響により、予定が変更になる場合があります。詳しくは電話にてお問合せください。

防災行政無線ダイヤル

☎ 0120 (83) 0150

防災行政無線で放送した内容を電話で確認できます。

問 危機管理課 ☎内線241



# わが家のアイドル

大磯の海でシーグラスを拾うのが大好き。



橋本 萌花ちゃん(3歳)

このコーナーに登場してくれる  
お子さんを募集しています！

- 【対象】1～3歳児  
①お子さんのお名前 ②生年月日 ③住所 ④電話番号  
⑤保護者の方のお名前 ⑥続柄（長男・長女など）  
⑦コメント（50文字以内）  
をご記入のうえ、写真の画像をお送りください。

問政策課 ☎内線207  
koho@town.oiso.kanagawa.jp

# みんなでつくろう！ Oisoレシピ Vol.78

## 白菜とかぶの ミルクスープ

小学4年生の  
作品(応募当時)

牛乳はカルシウムが豊富です。  
火が早く通るように野菜を小さく切ると、  
忙しい朝でも食べられます。

### 材料 (4人分)

白菜	3枚
かぶ	3個
ベーコン	2枚
水	2カップ
牛乳	2カップ
ブイヨン	1・1/2個
こしょう	少々



### 作り方

- 白菜を5mm角くらい、かぶとベーコンを1cm角くらいに切る。
- 鍋に水を入れ、白菜とかぶがやわらかくなるまで煮てからベーコンを入れ、ブイヨンを加える。
- 味見をして、牛乳を加え温める。
- カップに注ぎ、お好みでこしょうをかけて完成。

問スポーツ健康課 ☎内線319

# カメラスケッチ

広報カメラマン撮影

- 初詣 (1/1 高来神社 上田さん撮影)
- 第98回箱根駅伝 (1/2 六所神社付近 高田さん撮影)
- 初詣 (1/3 六所神社 杉崎さん撮影)
- 大磯では久しぶりの雪景色に (1/6 慶賞院 木原さん撮影)
- どんど焼 (1/9 馬場公園 伊福さん撮影)



町の人口と世帯  
1月1日現在

人口 31,461 (-2) 男 15,342 (+21) 女 16,119 (-23)  
世帯 12,794 (+17) ( ) は前月比

UD FONT 見やすいユニバーサルデザインフォントを採用しています。