



おおいそ

11

Nov.  
2020  
No. 741

明治記念大磯邸園

第1期開園

明治記念大磯邸園

# 「明治記念大磯邸園」が

# いよいよ第1期開園します！

～ 明治150年の歴史を今日に伝える佇まいをご覧くださいませ～



国・県・町では「明治150年」関連施策の一環として、伊藤博文邸跡（旧滄浪閣）等の建物群及び緑地を「明治記念大磯邸園」として整備を進めています。今般、第1期開園として、旧大隈重信別邸庭園及び陸奥宗光別邸跡庭園の一部区域を開園します。

- ▶開園日 **11月3日(火・祝)～**
- ▶開園時間 **9時～16時30分** (最終入園は16時まで)  
※11月3日は13時～
- ▶入園料 **無料**
- ▶休園日 **毎週月曜日** ※月曜日が祝日の場合は翌日  
年末年始

※現在整備中である未開園エリア、各邸宅建物内についての一般来園者の立ち入りはできません。  
※駐車場はありませんので、お越しの際は公共交通機関をご利用ください。  
詳細は明治記念大磯邸園ホームページ (<http://www.meijikinen-oiso.jp>) をご覧ください。  
第1期開園を記念して大磯町郷土資料館、旧吉田茂邸において、関連展示を行います。詳細は10ページ参照  
[明治記念大磯邸園インフォメーション](#) ☎(61)0101  
都市計画課 ☎内線221



## 旧大隈重信別邸・旧古河別邸

大隈重信は伊藤博文が大磯に滄浪閣を建てた翌年の明治30年（1897年）に大磯に別邸を購入しました。その後明治34年（1901年）に古河市兵衛（古河財閥創業者）に売却され、古河家の別荘や古河電気工業株式会社の迎賓施設として利用されました。増改築がなされているものの維持管理されていたため、明治期の主要な構造が残っており、大磯が明治期に別荘地として最も発展した時代の海浜別荘建築が今に残されています。



多段構成の斜面とツツジの群植



邸宅から庭園を望む



## 陸奥宗光別邸跡・旧古河別邸

陸奥宗光は明治29年（1896年）に病氣療養のため、大磯に邸宅を建築しました。陸奥の没後、邸宅は次男・潤吉が養嗣子となった古河家の別邸となりました。その後関東大震災で損傷したため、現在の邸宅は、古河家3代目当主古河虎之助により昭和5年（1930年）に建築された数寄屋風の建物で玄関入口には「聴漁荘」の扁額が掲げられています。



斜面地形を生かした日本庭園



開園区域は園路が整備されています

## 旧大隈重信別邸・旧古河別邸 庭園の特徴

旧大隈重信別邸・旧古河別邸の前庭は、和洋折衷式庭園の様相になっています。南側に明るい芝庭、その先に続く多段構成の斜面にツツジの群植があり、さらに下がった場所にタギョウショウの列植が見られます。これら植栽は、海沿いの松林や相模湾等を借景として取り込む庭園構成であったと考えられます。



大隈重信 生没年：天保9年（1838年）～ 大正11年（1922年）

出身地：佐賀県

明治21年（1888年）に第1次伊藤内閣の外務大臣を務めた後、明治31年（1898年）に憲政党を結成し、内閣総理大臣として日本初の政党内閣を組織しました。

また、早稲田大学の前身となる東京専門学校（明治15年創立）の創立者として、教育にも尽力しました。

## 陸奥宗光別邸跡・旧古河別邸 庭園の特徴

陸奥宗光別邸跡・旧古河別邸に現存する前庭は、斜面地形を生かした滝石組のある日本庭園となっています。庭園の形式は、邸宅前にある井戸からの流れに沿って、ツツジが植栽された斜面を下る回遊式が主体となっています。滝石組は地域固有の石である根府川石と黒ボク石で構成される特徴的な意匠を有しています。

敷地の中にあるバラ園は、バラ園で有名な東京都北区にある旧古河庭園とのつながりを感じさせます。

陸奥宗光 生没年：天保15年（1844年）～ 明治30年（1897年）

出身地：和歌山県

陸奥宗光は、伊藤博文の勧めで、明治17年（1884年）からの2年間、憲法を学ぶため、米国、欧州に外遊しました。

第2次伊藤内閣の外務大臣に就任し、不平等条約である治外法権の撤廃を実現し、日本の国際社会における地位回復に貢献しました。

# 歯と口腔は健康づくりの源



平塚歯科医師会大磯地区会です。平塚歯科医師会大磯地区会は、町で診療をする13名で構成されています。私たちは、町行政と協力し、毎年6月に「歯の健康フェスタ」を開催してきました。

今年は新型コロナウイルス感染拡大防止の観点から、11月8日（いい歯の日）にあわせて紙面でのご挨拶とさせていただきます。



平塚歯科医師会大磯地区会・地区長 児玉浩毅

町では平成29年度「歯と口腔の健康づくり推進条例」を定めて、口から始まる健康づくりを進めています。11月8日いい歯の日にちなみ、地域の歯科医療からサポートいただいている平塚歯科医師会大磯地区長の児玉先生から、ワンポイントアドバイスをいただきました。

問 スポーツ健康課 ☎内線310

## 歯のワンポイント

### 妊娠期

妊娠中はホルモンバランスの変化に加えてつわりによるブラッシング困難や、食生活の変化で歯肉炎やむし歯のリスクが高くなります。ぜひ大磯町の妊産婦歯科健診を受診してください。



### 乳幼児期

1歳7か月から2歳7か月頃が、最もむし歯菌の感染を保護者から受けやすい時期と言われています。お子さんの歯が生えたら歯科医院での健診や、町の1歳6か月児健診や2歳児歯科健診を受けましょう。



### 学童期

6歳頃に生え始める6歳臼歯は永久歯の中で最も大きくかむ力も強いのですが、一番むし歯になりやすい歯でもあります。生え始めたらしっかりブラッシングをしてあげましょう。

歯科健診でシーラントやフッ素塗布などしてもらうのもむし歯予防に有効です。



### 高齢期

食事でよく食べこぼすようになった、固いものが噛めなくなった、むせることが増えた、活舌が悪くなった・・・こうした状態が続くようであれば、それは口の機能の衰え、オーラルフレイルの可能性ががあります。健やかで自立した暮らしを保つために、オーラルフレイルに早く気づき予防改善に努めることが重要です。



### 成人期

30歳代以上の3人に2人が歯周病と言われており、知らず知らずに症状が進行します。毎日のセルフケアと町や会社など各種歯科健診や歯科医院での定期健診をお勧めします。



### 思春期

保護者の目の届かないところでの生活が増えたり、食生活も変化すると、むし歯や歯肉炎のリスクが急増する時期なので注意が必要です。また、かみ合わせや歯列矯正についても必要な方は相談しておきましょう。



## 平塚歯科医師会の取組み

### 新型コロナウイルス感染症（COVID19）について

歯科治療を通じての感染報告はありません。  
 歯科医師会員は全員が、感染防止研修を受講済みです。口腔内を清潔にすると免疫力がアップし、自分への感染防止、飛沫感染防止ができ、まわりへの感染も防止できます。ご心配があれば、かかりつけ歯科医にご相談ください。

### 各種診療・相談について

- ①障がい者歯科診療所 診療日：木曜日・土曜日
- ②休日・夜間診療所 診療日：日曜・祝日  
☎(55)2176
- ③平塚歯科医師会事務局・訪問歯科連携室  
☎(26)8255  
場所：平塚市東豊田448-3（平塚市保健センター内）

## 町の歯科健康診査

### 成人歯科健診・口腔がん検診

▶対象 年度内に35～70歳の5歳刻みの年齢になる方  
 5月に受診券のハガキを送付しています。今年度から希望者は「口腔がん検診」も受けられます。

### 妊産婦歯科健診

▶対象 妊娠中、産後1年以内の方  
 産婦歯科健診は、令和2年10月1日以降に出産された方を対象に10月から開始しました。

### 町内の実施協力医療機関

青い鳥歯科クリニック	(74) 6480
有近歯科医院	(61) 6060
今井歯科医院	(61) 0190
加藤歯科診療所	(61) 3327
熊坂歯科医院	(61) 1101
郷土歯科医院	(61) 0648
こだま歯科クリニック	(60) 2111
小林歯科医院	(71) 0573
藤山歯科医院※	(73) 4899
松本歯科医院	(61) 7750
箕島歯科医院	(72) 2814

※藤山歯科医院では成人歯科健診・妊産婦歯科健診を実施しています。

## 高齢者のインフルエンザ予防接種について

ワクチンの入荷が遅れているため医療機関によっては、すぐに予約ができない場合があります。今後の入荷状況等により接種が可能となる見込みですので、しばらくお待ちください。

## こんにちは 保健師です

インフルエンザにかからないでこの冬を乗り切りましょう

「コロナ禍の新しい生活様式はインフルエンザ予防にも有効」

今まで、新型コロナウイルス感染症対策として、人との距離を保つ、マスクの着用、せっけんを使った手洗い、人混みをさける、室内の換気に気を付けるなどの「新しい生活様式」は、そのままインフルエンザの予防対策になります。

### 【受診する際の注意】

発熱、咳などで受診する際には、必ず事前に受診先の医療機関に電話で相談してください。症状だけでは、新型コロナウイルス感染症と判別するのは難しいと言われてます。かかりつけ医の指示に従って受診してください。

【予防接種を受けていても、油断は禁物】

A型、B型それぞれの流行を予測しては作られています。ウイルスの種類は多様で、予防接種の効果は「感染しにくくすること」、「重症化を予防すること」までです。

### 【日々の生活で大事なこと】

うがい・手洗いが最も重要です。また、自分自身の免疫力(侵

入してきたウイルスを増やさない力)を高めておくことも大切です。改めて、栄養・休養・睡眠が十分にとれているか確認しましょう。疲れやストレスが溜まっていると免疫力も下がってしまいます。体温を測り、体調が心配な時は決して無理せず、仕事や学校を休んで休養をとりましょう。



歯磨きや口の内側、舌などを磨くことも、口腔内の細菌を減らし、ウイルス感染を抑えると言われてます。ウイルスは、最初に喉の粘膜で増えていきま

すので、水分をこまめにとって喉の粘膜を活性化しておくことも効果的です。また、暖房をつけるときには、換気をよくして、乾燥しすぎないように気を付けましょう。

【インフルエンザの流行を防ぐことは】  
 感染すると重篤化する危険度が高い高齢者や持病を持つ方、乳幼児、妊娠中の方を感染から守り、かつ、新型コロナウイルス感染症で逼迫している地域の医療体制を守ることもつながります。

☎スポーツ健康課 吉田

☎内線345

# 令和元年度 決算報告

問 財政課 内線 216・219

## その他 4億1,639万円

議会費	1億3,800万円
労働費	2,090万円
農林水産業費	8,724万円
商工費	1億4,071万円
その他（災害復旧費など）	2,954万円

## 消防費 4億4,938万円

【主な事業】

消防専用無線維持管理事業	1,642万円
消防団運営事業	1,316万円

## 公債費 6億3,771万円

借りたお金の返済	6億3,771万円
----------	-----------

## 教育費 8億4,227万円

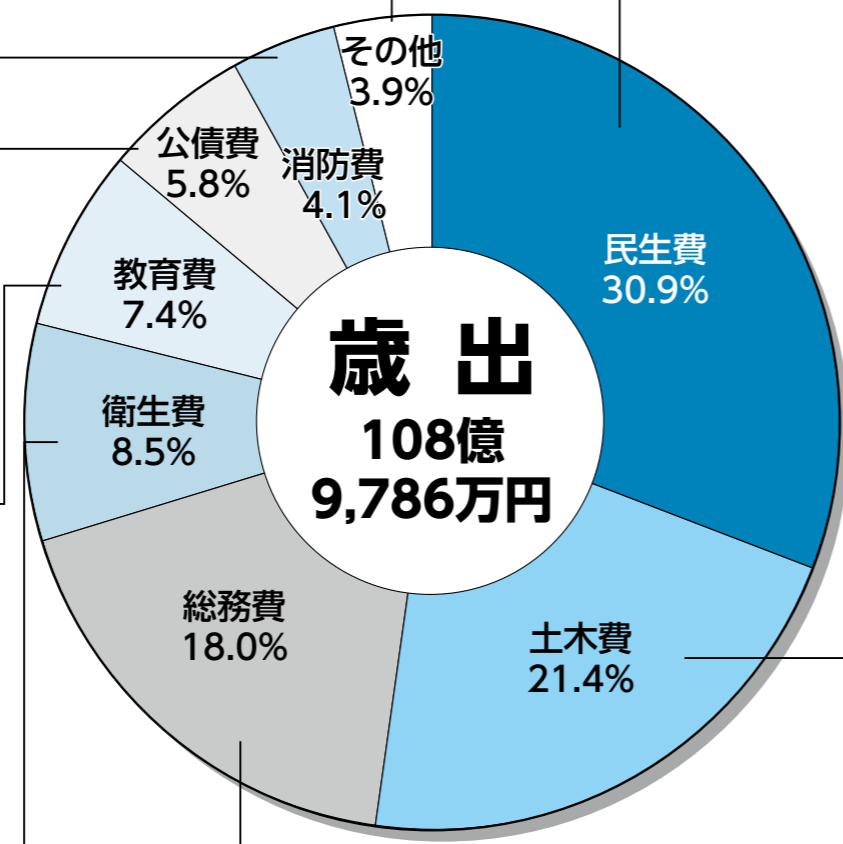
【主な事業】

支援教育推進事業	2,998万円
大磯町立小中学校空調設備借上事業	2,313万円
教育研究所整備事業	1,507万円
幼稚園施設整備事業	2,562万円
文化財保護事業	538万円
図書館資料整備事業	982万円
旧吉田茂邸運営事務事業	859万円
スポーツ健康イベント事業（チャレンジフェスタ、チャレンジデー）	112万円

## 衛生費 9億2,846万円

【主な事業】

母子保健事業	575万円
救急医療事業	1,569万円
予防接種事業	7,257万円
健康増進事業	348万円
再生エネルギー等推進事業	105万円
ごみ処理広域化運営事業	8,967万円
リサイクルセンター運営事務事業	1億5,164万円
し尿処理施設維持整備事業	2,992万円



## 総務費 19億5,932万円

【主な事業】

国際・姉妹都市交流事業	118万円
プレミアム付商品券発行事業	4,600万円
広報運営事務事業	1,469万円
町村情報システム共同運営事業	7,128万円
地域会館整備事業	4,111万円
防災行政無線整備事業	1,962万円

## 民生費 33億6,339万円

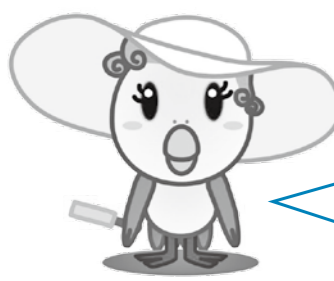
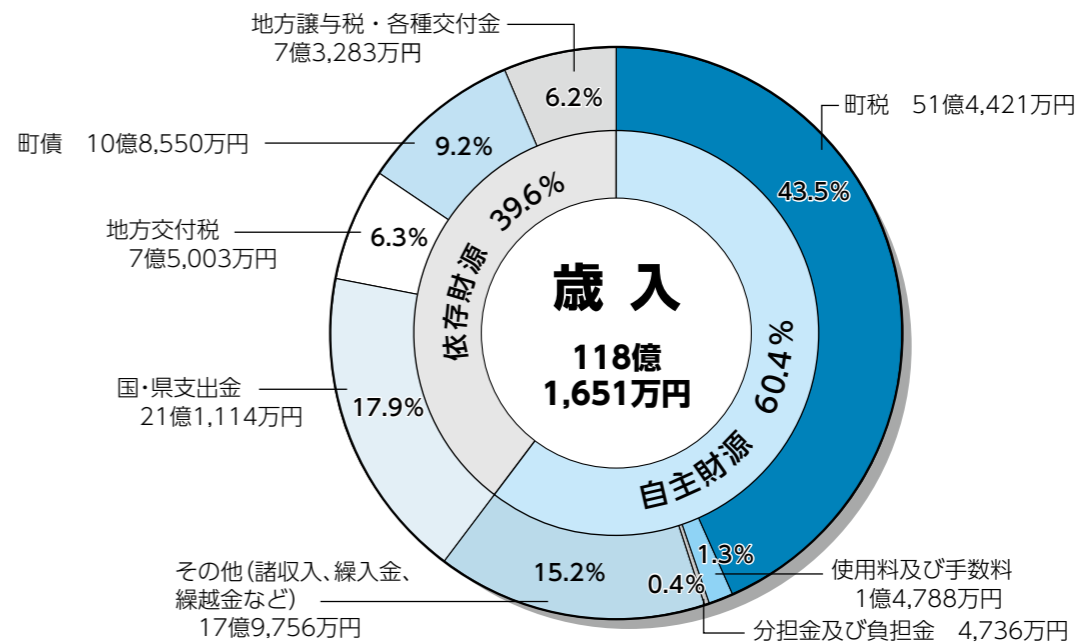
【主な事業】

障害者医療費助成事業	1億6,547万円
自立支援給付事業	4億9,264万円
地域生活支援等事業	4,373万円
小児医療費助成事業	7,266万円
子育て・親育ち支援事業	862万円
子ども・子育て支援新制度運営事業	4億9,444万円
(仮称) 東部子育て支援センター整備事業	2,486万円

## 土木費 23億3,894万円

【主な事業】

橋りょう長寿命化修繕事業	4,207万円
狹あい道路整備事業	3,277万円
国府本郷西小磯1号線整備事業	6,113万円
都市交通推進事業	2,122万円
歴史的建造物等整備事業	1,071万円
運動公園維持管理事業	2,161万円
明治記念大磯邸園整備事業	11億8,034万円
ポートハウスてらがさき管理運営事業	1,735万円
大磯港みなとオアシス推進事業	8,030万円



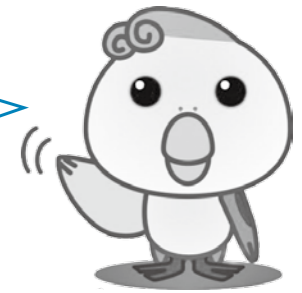
**●歳出**  
令和元年度の歳出決算額は、108億9,786万円であり、前年度と比べ1億6,459万円の増加となりました。主な要因としては、下水道事業特別会計などへの繰出しの減少により繰出金が減ったこと、普通建設事業費が明治記念大磯邸園(仮称)茶屋町会館(仮称)東部子育て支援センター、西久保地区休憩施設、大磯港賑わい交流施設、教育研究所の整備や防災行政無線補完システムの導入などに係る事業費の増加により増となりました。また、物件費は、町立小中学校への空調設備の設置などにより増、維持補修費は台風や大雨の影響による災害復旧費の増加などにより増、扶助費は、幼児教育・保育の無償化に伴う施設等利用給付費などにより増、補助費等についても、プレミアム付商品券発行事業に伴う交付金の増加などにより増となっています。

町では、総合計画後期基本計画の着実な推進と継続した取り組みを踏まえて事業を実施しました。

今後も身の丈に合った行政サービスを維持し、安定した財政運営を行ってまいります。

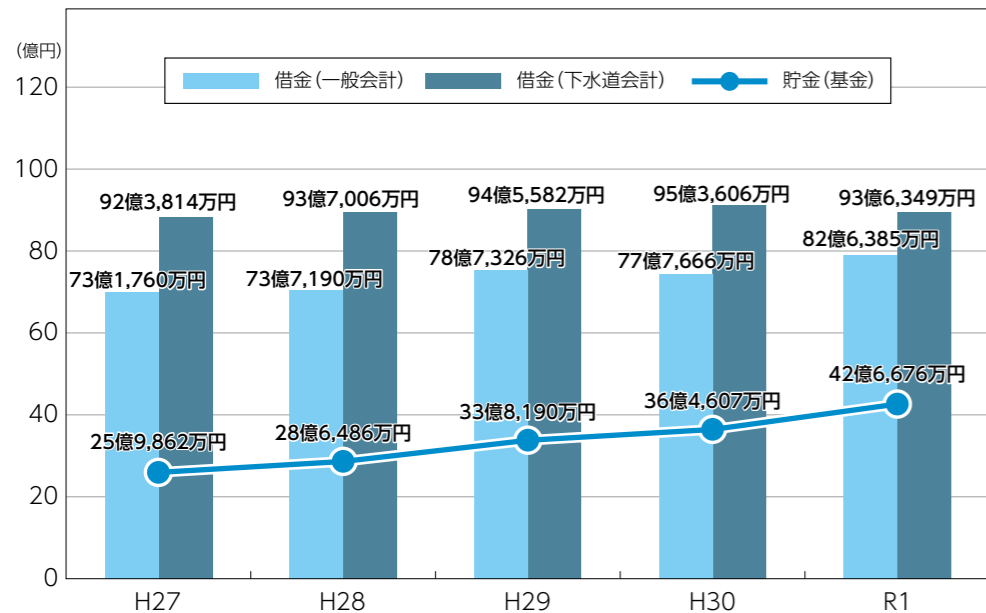
**●歳入**  
令和元年度の歳入決算額は、118億1,651万円であり、前年度と比べ1億7,427万円の増加となりました。町の収入の根幹となる町税については、5億4,421万円の増となりました。主な要因としては、固定資産税の増などによるものです。また、国庫支出金に付する、プレミアム付商品券事業補助金や明治記念大磯邸園整備事業に伴う交付金の増加などにより増となりました。一方で、地方消費税交付金は、個人消費の伸び悩みなどにより減、分担金及び負担金についても、幼児教育・保育の無償化に伴う保育園負担金の減少などにより減となりました。

今後、人口減少や少子高齢化などの影響を受け、町税の減少が予想されるため、自主財源の確保を図るだけでなく、活用できる国庫支出金や県支出金などの依存財源についても最大限に確保してまいります。



【決算概要の報告】

## 町の借金(町債)と貯金(基金)の推移



町の借金(町債)は令和元年度末現在で、一般会計は前年度より4億8,719万円増、下水道事業特別会計は前年度より1億7,257万円減となり町全体では、176億2,734万円となっています。今後も厳しい財政状況のもと下水道整備が続くため町債の増加が見込まれますが、将来の負担をできる限り増やさないことに努めてまいります。

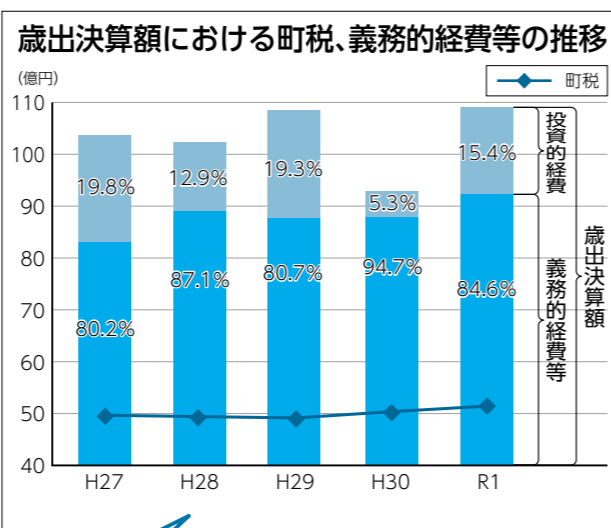
町の貯金(基金)は、令和元年度末現在で、前年度より6億2,069万円増の42億6,676万円となっています。

## 令和元年度「健全化判断比率」「資金不足比率」の状況は？～町の財政健全化指標～

財政健全化指標とは、市町村の財政が健全に維持できているかをチェックするための基準です。国が定めた5つの指標により、財政の悪化に応じて「早期健全化基準(イエローカード)」「財政再生基準(レッドカード)」が提示され、早期の財政悪化を発見・改善を行うことを目的としています。

なお、町の指標は、健全な財政状況であることを表していますが、今後、人口減少や少子高齢化を受け、歳入が減少傾向になることが予想されるため、健全化判断比率の数値にも注視して財政運営に努めてまいります。

財政健全化指標	大磯町	早期健全化基準	財政再生基準
健全化判断比率			
実質赤字比率①	※赤字額ではないため、数字は表示されません。	14.13%	20%
連結実質赤字比率②	※赤字額ではないため、数字は表示されません。	19.13%	30%
実質公債費比率③	6.0%	25%	35%
将来負担比率④	73.4%	350%	
資金不足比率⑤	※不足額が発生しないため、数字は表示されません。	20%	



### 【グラフから分かること！】

- 歳出全体において、町税で賄える割合が少ないことを表しています。
- 明治記念大磯邸園や(仮称)東部子育て支援センターなどの整備に取り組んだため、歳出額に対する投資的経費が占める割合が前年度に比べて高くなっています。

### 各比率の説明

- ①実質赤字比率：一般会計の赤字の大きさを示す。
- ②連結実質赤字比率：町の全ての会計の赤字の大きさを示す。
- ③実質公債費比率：借入金の当該年度の返済額の大きさ(資金繰りの程度)を示す。
- ④将来負担比率：今後支払わなければならないものの大きさを示す。
- ⑤資金不足比率：各公営企業(町では下水道事業)の事業規模に対する資金の不足額を示す。

## 令和元年度 特別会計決算報告

※特別会計とは…特定の収入を財源として行われるもので、一般会計とは区分して経理する会計

国民健康保険事業、後期高齢者医療、介護保険事業を合わせた歳出決算額は、合計77億7,203万円の前年度に比べ2,137万円増となっています。

また、下水道事業の歳出決算額は、13億9,130万円で、前年度に比べ4億3,176万円減となっています。下水道事業特別会計は、公営企業会計方式の適用に伴い、令和2年3月31日をもって終了とする「打ち切り決算」となります。

特別会計名	歳入決算額	歳出決算額	歳出決算額前年度比較
国民健康保険事業	37億9,831万円	37億7,784万円	↓
後期高齢者医療	9億9,241万円	9億7,128万円	↓
介護保険事業	31億8,225万円	30億2,291万円	↑
下水道事業	14億 964万円	13億9,130万円	↓

### ●国民健康保険事業

歳入減の主な要因は、被保険者数の減による国民健康保険税の減少や保険給付費の減少による県支出金の減などによるものです。被保険者数は、7,620人で、1人当たりの給付費は前年度より6,550円多い32万2,013円となっており、歳入に占める保険料の割合は21.9%でした。

### ●後期高齢者医療

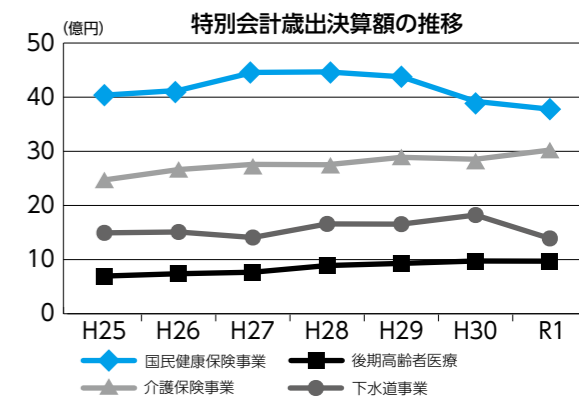
歳入減の主な要因は、前年度の繰越金が減少したことによるものです。被保険者数は、前年度より113人多い5,657人で、歳入に占める保険料の割合は51.3%でした。

### ●介護保険事業

歳入増の主な要因は、保険給付費の増による支払基金交付金が増加したことなどによるものです。被保険者数は、前年度より35人多い11,068人で、要支援・要介護認定者数は、前年度より10人少ない1,766人でした。また、歳入に占める保険料の割合は24.9%でした。

### ●下水道事業

歳入減の主な要因は、下水道建設費のうち補助事業費の減などによるものです。歳出減の主な要因は、前年度に比べ公共下水道整備事業の工事請負費等が減少したことなどによるものです。令和元年度末現在における供用開始区域内の公共下水道の接続率は、77.1%となっています。



## 町の一般会計を家計簿にたとえると ～1世帯の年収を500万円とした場合～

収入			支出		
区分	決算	構成比	区分	決算	構成比
給料(町税)	217万円	43.5%	生活費(人件費・物件費)	158万円	34.2%
実家からなどの援助 (交付税・交付金・国県補助金)	152万円	30.4%	子どもへの仕送り(繰入金)	72万円	15.7%
家賃収入(財産収入など)	35万円	6.9%	ローン返済(公債費)	27万円	5.8%
借入金(町債)	46万円	9.2%	家の増改築など(普通建設事業費)	71万円	15.4%
預金の取崩し(繰入金)	22万円	4.3%	医療費・学費(扶助費)	71万円	15.5%
その他(繰越金など)	28万円	5.7%	預金(積立金)	36万円	7.8%
合計	500万円	100%	税金・交際費・投資など(補助費など)	26万円	5.6%
			合計	461万円	100%

# 紺綬褒章

受章おめでとうございます



古河電気工業株式会社 提供

紺綬褒章を古河電気工業株式会社が受章

8月1日付けで古河電気工業株式会社が紺綬褒章を受章され、9月30日に中崎町長から褒状の伝達を行いました。古河電気工業株式会社は、明治記念大磯邸園の事業用地として旧大隈重信別邸及び陸奥宗光別邸跡の敷地をご寄付いただきました。

その功績に敬意を表するとともに、ますますのご活躍を祈念いたします。

問 政策課 ☎内線213

## 「別荘地大磯と吉田茂」展



明治記念大磯邸園の第1期開園に併せて、旧吉田茂邸では「別荘地大磯と吉田茂」展を開催しています。11月からはパネルの他に、資料を増やしました。郷土資料館でも、大磯邸園に関するパネル展示を行っています。明治記念大磯邸園と併せて、ぜひご来場ください。

問 郷土資料館 ☎(61)4700

## 大磯港賑わい交流施設の愛称が決定しました

今年度中に開業を予定している大磯港賑わい交流施設の愛称を募集したところ、全17作品の応募がありました。選考の結果、次の作品に決定しました。多数のご応募ありがとうございました。

### ▼愛称

LOISO CONNECT

読み…オオイソコネクト

### ▼応募者からの愛称の説明

新施設は、大磯のモノや人、漁業や農業をつなげていく「結合装置」。つながることこそから新しい価値や賑わいが生まれていく。人が訪れる新しい目的が生まれ、立ち寄る新しい生活習慣が生まれる。

「つながる、つなげることで新しい価値を生み出す」という施設コンセプトをネーミングにしました。応募者…丸山美有紀氏(東京都)

### 問 産業観光課

☎(61)5719

## スマホを使って仲間と一緒に生活習慣を改善しませんか？

「三日坊主防止アプリ みんチャレ」は、生活習慣の改善をサポートするスマートフォンアプリです。

メタボや高血圧、高血糖、運動不足が気になる方や、コロナ禍で生活習慣が乱れがちの方など、多くの方が活用できます。

### ▼内容

①同じ目標の仲間同士(匿名化)がアプリ内で5人1組のチームを組み、歩数などの目標を設定します。

②食事内容や歩数をチームで共有し、チーム一丸となって目標達成をめざします。

### ▼アプリの効果

昨年度実施した神奈川県との合同研究では、糖尿病予備軍の方の目標達成率が2倍となりました。

### ▼利用者の声

「一人で健康を維持するのは難しい。会わずに励ましあえる仲間がいると一緒に頑張れます」  
「仲間と励ましあった結果、健診数値のほとんどが基準値をクリアしました」

### ▼期間

アプリダウンロードから3か月間(令和3年1月31日に期間終了)

### ▼費用 無料

### ▼対象者 大磯在住の方

### ▼利用方法・特典

必ずQRコードからアプリをダウンロードしてください。特典として、有料機能が期間中無料で利用できます。



### 問 エーテラボ(株)

☎03(5422)8396  
町民課 ☎内線268

# 図書館・郷土資料館だより

図書館 問・申 ☎(61)3002  
休館日 11/2・5・9・16・24・30  
郷土資料館 問・申 ☎(61)4700  
休館日 11/1・2・9・16・24・30

## 図書館情報

本は、子どものころを育てます  
「おはなし会」に来てみませんか

子どもたちが本に親しむきっかけとして、本館・分館ともに乳幼児から小学生を対象とした「おはなし会」を行っています。

事前の申込み・参加費は、必要ありません。楽しいおはなしや絵本をたくさん用意してお待ちしています。なお、月により日時の変更があります。広報お知らせ版等でご確認ください。また、新型コロナウイルス感染症拡大防止のため、来館前の体温測定やマスクの着用などご協力をお願いします。

名称	とき	ところ
おはなしと紙芝居 (概ね4歳～小学生)	毎週土曜日 10:00～10:20	本館おはなしのへや
	第1～3土曜 10:30～10:50	国府分館 児童コーナー
3歳までのおはなし会 (未就園児と保護者)	第3木曜日 10:30～10:50 ※月により変更あり	本館2階 大会議室
	第2木曜日 10:30～10:50 ※月により変更あり	国府支所2階 会議室

おはなし会で活動してくれるボランティアさんを募集しているよ！詳細は図書館カウンターや電話にて。おはなし会の見学は申込みの必要はないから、気軽に来てね！一緒に活動できたら嬉しいな。



おはなしボランティア養成講座  
「おはなしの世界を楽しもう」

▼とき・ところ ①11月21日(土) 11時～12時30分 国府支所会議室  
②12月11日(金) 10時～正午 本館2階大会議室  
▼定員 各回先着15人  
▼申込み 11月10日(火) から電話または来館にて受付

第19回大磯図書館まつり(今回は古本市のみ)の申込みは締め切りしました。ありがとうございました。

## 郷土資料館情報

新収蔵資料の紹介

郷土資料館では、「湘南の丘陵と海」をテーマとして、大磯周辺地域の資料を収集しています。先日、新たに城山荘に関係する陶芸品をご寄贈いただきましたので、一部をご紹介します。

### ●城山荘とは

現在、郷土資料館が位置する県立大磯城山公園旧三井別邸地区にあった北三井家の別荘です。十代三井高棟が現役を引退した後、一九三五年頃に整備しました。



▲『写真集城山荘』より城山荘本館

### ●城山窯

城山荘の敷地には、陶器を作る窯場と陶器細工場がありました。窯場では十六代永楽善五郎が作陶し、陶器細工場では高棟自身が絵付けをしました。



▲水指

ご寄贈いただいた資料の一つです。底に「城山」という印があり、城山窯で作られたことがわかります。ふたのつまみに鶴があらわられています。これは、城山荘本館の展望室「養老閣」の屋根の上にあしらわれた鶴にちなんでいるようです。



▲青交趾丸形三段重

交趾(こうち)とは、陶器の種類の一つです。この資料にも、「城山」の印があります。



▲壽盃

「壽」の字は、高棟が書いたものです。箱書きから、一九四二年に作られたことがわかります。この盃にも、「城山」の印があります。



## マイナンバーカードの受取り窓口を休日に開設します

▼とき 11月14日(土)

9時～正午  
13時～16時

受取りは事前予約制で、マイナンバーカードの交付案内が届いている方が対象です。

町役場から送付された交付案内でご持参いただく書類をご確認のうえ、受取りにお越しください。

問町民課 ☎内線272

## 令和4年度以降の成人式について

民法の改正により、令和4年4月1日より成年年齢が18歳に引下げられますが、大磯町では令和4年度以降の成人式もこれまで通り対象年齢を20歳として実施します。



問生涯学習課 ☎内線323

## 青少年指導員の活動

私たち青少年指導員は、町内の子どもたちが健やかに育ってくれる事を願って、地域の方々とも連携しながら活動をしています。

### デイキャンプ

▼とき 11月23日(月・祝)  
10時～正午予定

▼ところ 生涯学習館

▼対象 小学2年生～中学生

▼定員 先着15人

▼内容 火起こし体験と空き缶でのランタン作り。

▼持ち物 軍手・上履き・飲み物

▼参加費 100円(保険料込み)

▼申込み方法 11月9日(月)「7時からネットで受付開始」

※QRコードから専用フォームマットにより申込み。(電話不可)



▼注意事項 雨天中止及び新型コロナウイルス感染症状況により中止の可能性あり。

※新型コロナウイルス感染症拡大防止のため、マスク着用と検温にご協力をお願いします。

問町青少年指導員連絡協議会事務局(生涯学習課内)

☎内線346

## まちづくり基本計画 パネル展示会

「まちづくり基本計画(原案)について」

▼とき 11月28日(土) 10時～15時

▼ところ 保健センター2階研修室

町では、「大磯らしさを守り育むまちづくり」をめざして、まちづくり基本計画の策定を進めています。

7月に「まちづくり基本計画(素案)」を策定し、パネル展示会(7月19日)や、パブリックコメントを行い、町民の皆さんから素案に対するご意見を広くいただきました。今回、その意見を踏まえ追加修正した素案に地域別構想(大磯地域、小磯地域、国府北地域、国府南地域)を加え作成した「原案」の説明展示を行います。

※パブリックコメントについては、15ページ参照。



問都市計画課 ☎内線239

## 皆さんの元気 地域で生かしませんか 町シルバー人材センター 会員募集

シニアと呼ばれるにはまだまだ早いと思っている皆さん

町シルバー人材センターでは、約130名の会員の方々が、仕事を通じて収入を得たり、ボランティアや仲間づくりにと元気に活躍しています。

自分の都合に合わせて働きたい、誰かの役に立ちたいというあなた。お気軽にお問合せください。

Q 会員になる条件はある?

A 大磯町にお住まいで、健康で働く意欲のあるおおむね60歳以上の方ならどなたでも。

Q 就労日数の制限はある?

A おおむね月10日以内、またはおおむね週20時間を超えない範囲となります。

Q 入会したいときはどうすればいいの?

A 就労を希望される方は、まず入会説明会にご参加ください。随時開催していますので、お電話でお申込みください。センターの趣旨や仕事内容について説明をします。

### 会員インタビュー



犬塚さん(女性会員)  
高麗在住  
会員歴1年10か月

◎入会を決めたきっかけは?

人と接するのが好きで、何か手助けをしたいと思いシルバーなら希望がかなうと思いました。

◎活動内容を教えてください。

家事支援(ハウスクリーニング)、高齢者世帯へのごみ出し支援、大工のお手伝いです。

◎やりがいを教えてください。

ハウスクリーニングをしていると、「今まであそこが痛い、ここが痛い」と言っていたお客さんが衣装ケースの中身を片付け始めました。自分の姿がお客さんのやる気を引き出したのだと思っています。

◎入会を迷われている方へメッセージをお願いします。

最近、女性が得意とする分野を手助けしてほしいと願う方が増えています(家事支援等)。何年もやってきたワザを放置するのはもったいないです。「まだできる、そうやってみよう」と思い行動を起こされてはいかがでしょうか。

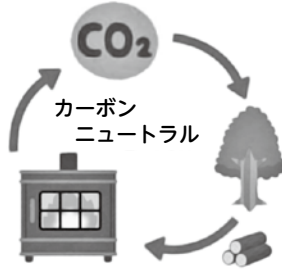
問町シルバー人材センター

☎(70)6241  
9時～16時(土日祝除く)

# 薪ストーブ等の使用にご注意を！

薪ストーブやペレットストーブは、木質資源を燃料としているためカーボンニュートラルであり、地球温暖化対策としても注目されています。

※カーボンニュートラルとは  
 燃焼によりCO<sub>2</sub>（二酸化炭素）が発生しても、植物の成長過程で光合成によりCO<sub>2</sub>を吸収しているため、CO<sub>2</sub>排出量の収支がゼロになる状態。



一方で、誤った使用方法により煙や臭いが発生し、近隣トラブルにつながる場合があります。適切に使用し、ご近所への配慮をお願いします。

## 注意点

- ・十分に乾燥した薪を使用しましょう。水分を含んだ薪は不完全燃焼の原因になり、煙や臭いが発生しやすくなります。
- ・建築廃材、紙、プラスチックなどの不適切な燃料を燃やさないでください。
- ・定期的に掃除と点検をしましょう。
- ・煙突の設置位置や高さに注意しましょう。

参考 環境省「木質バイオマスストーブ環境ガイドブック」

環境課 ☎(72)4438

# イベント等の中止について

## 津波土砂避難訓練

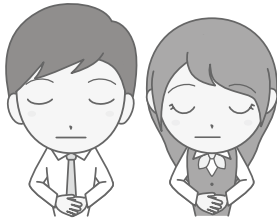
問危機管理課 ☎内線241

## 大磯チャレンジライブ

問町青少年指導員連絡協議会事務局（生涯学習課内）☎内線346

## 第67回大磯一周駅伝大会

問スポーツ健康課 ☎内線324



# 令和3年度からの住民税（町・県民税）税制改正

## 給与所得控除・公的年金等控除から基礎控除への振替

働き方の多様化を踏まえ、給与所得控除及び公的年金等控除の控除額が一律10万円引き下げられ、どのような所得にでも適用される基礎控除の控除額が10万円引き上げられます。

### 給与所得控除の見直し

- ①給与所得控除額が一律10万円引き下げられます。
- ②給与所得控除の上限額が適用される給与等の収入金額が850万円、控除の上限額が195万円にそれぞれ引き下げられます。

### 公的年金等控除の見直し

- ①公的年金等控除額が一律10万円引き下げられます。
- ②公的年金等の収入金額が1,000万円を超える場合、公的年金等控除額は195万5千円が上限とされます。
- ③公的年金等に係る雑所得以外の所得に係る合計所得金額が1,000万円を超え2,000万円以下の場合には一律10万円、2,000万円を超える場合には一律20万円が右記①及び②の見直しの後の控

除金額から引き下げられます。

### 基礎控除の見直し

- ①基礎控除額が10万円引き上げられます。
- ②合計所得金額が2,400万円を超えると、その金額に応じて基礎控除額が通減し、2,500万円を超えると、基礎控除は適用なしとなります。

### 調整控除の見直し

前年の合計所得金額が2,500万円を超える場合、調整控除は適用されません。

### 所得金額調整控除の創設

次に該当する場合は、給与所得から所得金額調整控除が適用されます。

- ①給与の収入金額が850万円を超え、次のいずれかに該当する場合に控除されます。
  - ・本人が特別障害者に該当する
  - ・年齢23歳未満の扶養親族を有する
  - ・特別障害者である同一生計配偶者もしくは扶養親族を有する
- ②給与所得及び公的年金等に係る雑所得の金額があり、給与所得及び公的年金等に係る雑所得の合計額が10万円

を超える場合に控除されます。

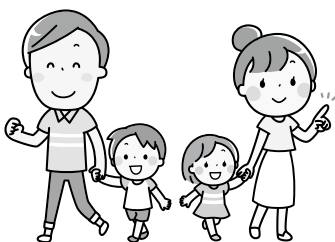
### 非課税基準・所得控除等の適用に係る合計所得金額要件等の見直し

非課税基準・所得控除等の適用に係る合計所得金額要件等が改正前に10万円上乘せられます。

### 未婚のひとり親に対する税制上の措置及び寡婦（寡夫）控除の見直し

全てのひとり親家庭の子どもに対して公平な税制を実現する観点から、措置が講じられました。

※詳細は、ホームページをご覧ください。

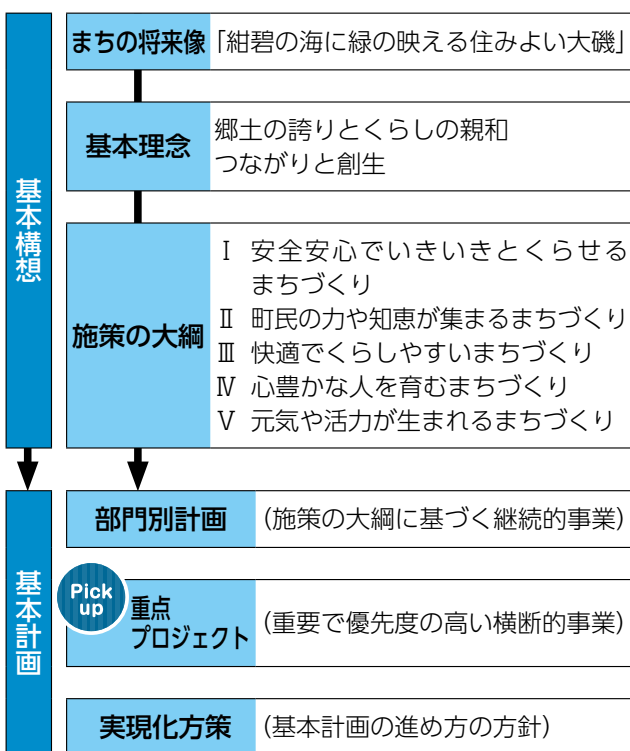


問 税務課

☎ 内線253

# 大磯町第五次総合計画 前期基本計画(素案)へのご意見を募集

## 第五次総合計画の計画体系



問政策課 ☎内線205

町では令和3年度から令和12年度までの10年間にわたる町政運営の指針となる「第五次総合計画」の策定を進めています。

令和2年9月、総合計画の根幹となる「基本構想」が議会の議決を経て決定しました。今後は、「基本構想」で定めたまちの将来像、基本理念、施策の大綱等に基づき、町が実施することをより具体化するため、「基本計画」を策定していきます。

このたび、令和3年度から令和7年度までの5年間を計画期間とする「前期基本計画」の素案がまとまりました。

### ご意見をお寄せください！

第五次総合計画前期基本計画に対するパブリックコメントを募集します。ぜひ皆様のご意見をお寄せください。

- ▶ **募集期日** 11月2日(月)～12月1日(火)
- ▶ **閲覧場所** 町民情報コーナー(役場本庁舎、国府支所)、政策課窓口、町ホームページ
- ▶ **提出方法** 郵送(持参)、FAX、Eメール、電子申請  
※電話、口頭での受付は行いません。
- ▶ **提出先** 政策課  
FAX (61) 1991  
✉ seisaku-t@town.oiso.kanagawa.jp

## Pick up 前期基本計画 重点プロジェクト

第五次総合計画では、基本構想で掲げるまちの将来像「紺碧の海に緑の映える住みよい大磯」をめざし、基本理念で示す「住んでみたい」、「住み働きたい」、「いつまでも住み続けたい」まちの実現に向けて、分野別施策を牽引する重点プロジェクトを定めます。重点プロジェクトには、戦略的に重要かつ優先度が高く、大磯町らしいまちづくりを推進する取組みを位置づけ、優先的に取り組んでいきます。前期基本計画では、3つの重点プロジェクトを設定し、それぞれのプロジェクトを関連させながら取り組んでいきます。

### ◆一人ひとりが創る未来のおおいそ

価値観や生活の在り方は多種多様化しており、豊かな町を創り上げていくには、町民一人ひとりが主体となり、自らの、そして自分たちのくらしを築き、その輪を広げていくことが重要です。重点プロジェクトの取組みを土台として、まちづくりに参画しながら、それぞれが思い描く大磯らしい豊かなくらしを創り上げていくことをめざします。町民一人ひとりのライフステージに応じたくらしを実現するために、こうした取組みを町民、事業者、行政が連携・協働しながら進めていきます。

### 1 働く人を応援するプロジェクト

大磯町の魅力を高め、開かれたまちとして持続していくために、働く人が元気になるまちをめざします。

町内外での交流による地元産業の担い手づくりや魅力的な拠点の形成・活用などを通じて、経営基盤の安定化を図るとともに地域経済の循環を育てていきます。

こうした取組みを町民・事業者と連携・協働しながら進めることで、大磯町民の誇り・憧れ・活気を育み、大磯らしい多様なライフスタイルを創出します。



### 2 妊娠・出産・子育て・教育の希望をかなえるプロジェクト

少子・超高齢社会が到来する中、次世代へ引き継いでいく社会を形成するためにも子育て・子育ての環境を充実させることが求められています。

行政サービスの充実とともに、地域ぐるみでの子育て・子育て支援の拡充を図ることで、子育てしやすいまちとして大磯町の存在感を高めていきます。

また、大磯町が有する自然や文化・歴史を生かした魅力的な教育を推進し、次世代へと継承していきます。



### 3 住む人の安心なくらしを守るプロジェクト

自然に囲まれた環境の中で、安心を実感できるくらしを実現することが、大磯町の豊かさの原点です。

平時においては、くらしを支える健康づくりを推進し、安心や交流の基礎となる移動環境の改善により、仕事や余暇などそれぞれのくらしの場面を支えます。

災害などの非常時にも柔軟に対応できるよう地域防災力を高め、平時から非常時まで安全で安心してくらすことのできる地域づくりを進めます。



# パブリックコメントを募集します！



計画名	大磯町生涯学習推進計画(素案)	大磯町立図書館サービス計画附大磯町子ども読書活動推進計画(素案)
概要	町の生涯学習関連施策の基本的な考え方や、事業等の方向性を明らかにして、生涯学習推進のための指針とするものです。	図書館及び子ども読書関連施策の基本的な考え方の方向性を明らかにして、図書館サービス向上の指針とするものです。
募集期間	11月20日(金)～12月21日(月)	11月20日(金)～12月22日(火)
閲覧場所	町民情報コーナー(役場本庁舎、国府支所)、生涯学習課窓口、生涯学習館、図書館本館、町ホームページ	町民情報コーナー(役場本庁舎、国府支所)、生涯学習課窓口、生涯学習館、図書館本館・分館、町ホームページ
提出方法	持参、郵送、FAX、Eメール、電子申請 ※電話、口頭での受付は行いません。	
提出先	〒255-8555 大磯町東小磯183 生涯学習課	〒255-0003 大磯町大磯992 図書館
Eメール	kouza@town.oiso.kanagawa.jp	tosho@town.oiso.kanagawa.jp
その他	様式は問いません。住所、氏名、連絡先、「生涯学習推進計画(素案)」に対する意見であることを明記してください。	様式は問いません。住所、氏名、連絡先、「図書館サービス計画附大磯町子ども読書活動推進計画(素案)」に対する意見であることを明記してください。
問合せ	生涯学習課 ☎内線341、FAX(61)1991	図書館 ☎(61)3002、FAX(61)7913

計画名	第八期大磯町高齢者福祉計画・介護保険事業計画(素案)	大磯町障がい者福祉計画(第3次障がい者計画・第6期障がい福祉計画・第2期障がい児福祉計画)(素案)
概要	超高齢社会の中、地域で高齢者を支える仕組みづくりの充実に向けた計画素案に対するご意見を募集します。	障がいのある人が、社会の一員として、住み慣れた地域で自立した生活の実現に向けた計画素案に対する意見を募集します。
募集期間	11月16日(月)～12月15日(火)	
閲覧場所	町民情報コーナー(役場本庁舎・国府支所)、福祉課窓口、横溝千鶴子記念障害福祉センター、世代交流センターさざんか荘、図書館本館、町ホームページ	
提出方法	持参、郵送、FAX、Eメール、電子申請 ※電話、口頭での受付は行いません。	
提出先	〒255-8555 大磯町東小磯183 福祉課	〒259-0111 大磯町国府本郷1196 横溝千鶴子記念障害福祉センター
Eメール	oubo-kourei@town.oiso.kanagawa.jp	oubos-fukushi@town.oiso.kanagawa.jp
その他	定められた様式により、提出してください。	
問合せ	福祉課 ☎内線315、FAX(61)6002	障害福祉センター ☎(73)4530、FAX(73)1285

計画名	第二期 平塚・大磯・二宮ブロックごみ処理広域化実施計画(素案)	大磯町まちづくり基本計画(原案)(全体構想+地域別構想)
概要	令和2年度をもって第一期1市2町ごみ処理広域化実施計画期間が満了するため、第二期計画素案に対する意見を募集します。	令和3年度から令和12年度までを計画期間とする次期計画の策定に向けて、計画原案に対する意見を募集します。
募集期間	11月6日(金)～12月7日(月)	11月17日(火)～12月14日(月)
閲覧場所	町民情報コーナー(役場本庁舎、国府支所)、図書館本館、生涯学習館、美化センター、町ホームページ	町民情報コーナー(役場本庁舎、国府支所)、都市計画課窓口、町ホームページ
提出方法	郵送、持参(大磯町環境課)、FAX、Eメール ※電話、口頭での受付は行いません。	持参、郵送、FAX、Eメール、電子申請 ※電話、口頭での受付は行いません。
提出先	〒254-8686 平塚市浅間町9-1 1市2町ごみ処理広域化推進会議事務局(平塚市環境部環境施設課)	〒255-8555 大磯町東小磯183 都市計画課
Eメール	g-kouiki@city.hiratsuka.kanagawa.jp	oubo-toshikeikaku@town.oiso.kanagawa.jp
その他	様式は問いません。住所・氏名・連絡先を明記してください。	定められた様式により、提出してください。
問合せ	平塚市環境施設課 ☎(23)1111、FAX(21)9603 環境課 ☎(72)4438	都市計画課 ☎内線239、FAX(61)1991

## 教育施設で働く会計年度任用職員を募集 (令和3年4月1日採用)

令和3年4月1日から、町教育施設等で勤務いただける方を募集します。

詳しくは町ホームページが募集案内をご確認ください。

職種	人数	受験資格	勤務地	問い合わせ先
給食調理員	3人程度	なし	大磯小・国府小	学校教育課 ☎内線328
教育支援員	10人程度	なし	大磯小・国府小	
指導協力員	5人程度	小学校教諭免許 中学校教諭免許	国府小・大磯中	子育て支援課 ☎内線342
幼稚園教諭・保育士	2人程度	幼稚園教諭免許 保育士証	大磯幼・たかとり幼・国府保	
教育支援員	2人程度	なし	大磯幼・たかとり幼・国府保	

☎募集については、学校教育課 ☎内線328  
詳細は各所管課にお問合せください。

## 児童・生徒の『学びの保障』に対応 教育施設等で働く会計年度任用職員を募集

今年度は新型コロナウイルス感染症予防に伴い、公立小・中学校は4・5月を臨時休校し、再開後も分散登校や夏休みの短縮などを経て、現在に至っています。

その中で、児童・生徒の『学びの保障』を目的に、きめ細やかな指導を手助けいただける方を募集しています。

職種	人数	受験資格	勤務地
学習指導員	8人	なし	大磯小・国府小・大磯中・国府中

※任用機関は神奈川県となり、産休・育休の教職員等の代替及び欠員補充の方の登録も受け付けています。

### ▶その他勤務条件・受付期間及び場所

町ホームページを確認ください。

☎学校教育課 ☎内線328

## パートタイム会計年度任用職員を募集します

令和3年1月から町役場で働くパートタイム会計年度任用職員を募集します。

詳しくは町ホームページが総務課の募集案内をご確認ください。

【募集職種】 事務補助員

【受付期間】 11月2日(月)～11月11日(水)までの  
8時30分～17時15分(正午～13時を除く)  
※土・日曜日、祝日を除く

【受付場所】 総務課

☎総務課 ☎内線211



## 消防団員募集



▶対象 町在住、在勤、在学で、健康な18歳以上の方

☎消防総務課 ☎(61) 0911

## ハクビシン・アライグマに関する情報をお寄せください

### 野生動物による被害の状況を確認しています

近年、市街地を含め町内全域で、ハクビシンやアライグマが多く出没しています。

動物は、空き家や空き地など人目に付きにくい場所を隠れ家にしています。屋根裏に侵入されると、糞尿被害をもたらす原因にもなります。

### 野生動物の目撃や被害について、情報をお寄せください

▶お寄せいただく方法 町ホームページのメールフォーム、Eメール、郵送、持参、FAX、電話

▶その他 町ホームページ、役場本庁舎1階ロビーにある記入用紙を印刷して使用してください。

### ●お寄せいただく内容

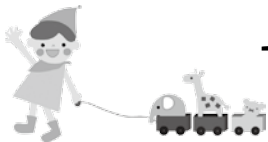
- ①目撃した動物の種類、②日時、③場所、
- ④目撃時の状況、⑤被害状況など

### 野生動物に関するご注意

- 病気を持っている可能性もあるため、触らないでください。
- ペットとして飼うことはできません。
- 可愛くてもむやみに、えさを与えないでください。
- 町には、小動物用捕獲器の無料貸出制度があります。詳しくは環境課までお問合せください。



☎環境課(美化センター内) ☎(72) 4438



# 子育て支援総合センター からのお知らせ

問・申 (受付時間 9:00~17:00)  
子育て支援総合センター  
☎ (71) 3377  
休館日 11/1・3・8・15・22・23・29  
(日・祝日)



## 石坂卷子記念子育て支援センターの 愛称が『すくすく』に決まりました!

愛称の募集をしたところ80件の応募をいただき、選考の結果『すくすく』に決定しました。多数のご応募ありがとうございました。すくすく育つよという願いとともに、「逆から読むと笑っているようで…」と添えられた応募者の思いを大切にして、笑顔あふれる子育ての場になるよう、皆さんに親しんで呼んでいただけたら嬉しいです。



『石坂卷子記念子育て支援センター』が山王町にオープンして1年。地域の方にも温かく迎え入れていただき、たくさんの方にご利用いただいています。

つどいの広場も新型コロナウイルス感染症拡大防止の対策を行いながら開催していますので、皆さんのお越しをお待ちしています。



## 横溝千鶴子記念子育て支援総合センター(めばえ) ☎ (71) 3377

イベント	対象	日程	時間	備考
子ども発達相談員(心理士)の育児相談	未就学児の保護者	11/9 (月)	10:45~11:45	お子さんの発育や発達で心配なことをお気軽にご相談ください。申不要
ママと一緒にのおはなしタイム	未就学児と保護者	11/10 (火)	11:00~11:30	おはなしボランティア「まめの木」によるおはなし会です。申不要
保健師の育児相談	未就学児の保護者	11/12 (木)	10:45~11:45	お子さんの発育や発達で心配なことをお気軽にご相談ください。申不要
お誕生会	未就学児と保護者	11/16 (月)	11:00~11:30	プレゼント: バースデーカード(お子さんの手形・足形を押して) 申不要
子育て講座「親子で楽しもう リトミック」	①6か月~1歳位の乳幼児と保護者 ②1歳~3歳位の乳幼児と保護者	11/24 (火)	①10:00~10:30 ②10:45~11:30	様々なリズムに合わせて親子で身体を動かします。いろいろな楽器の振動にも触れ、耳や身体で音を感じましょう。 定各5組 講師: 榎 久美子氏・小林 晴奈氏 持バスタオル(①のみ) 申11/10(火)~
子育て講座「ベビーマッサージ」	3か月(首が座ったくらい)~2歳未満の乳幼児と保護者・妊婦	11/30・12/7 (月)	10:00~11:30	手から伝わる優しさとおぬぐい、親子のふれあいの時間をお楽しみください。定5組 講師: 鳥海 愛子氏(チャイルドボディセラピスト) 持バスタオル 申11/2(月)~
母親講座「フラワーアレンジメント」	未就学児の保護者	12/1 (火)	10:00~11:30	クリスマスにちなんだ飾りと草花の組合せでオリジナルリースのアレンジをお楽しみいただけます。 定5人 講師: 和田 千代子氏(フラワーデザイナー) 費1,500円(材料費) 申11/2(月)~11/12(木)
ファミリーコンサート	3歳位までの乳幼児と保護者	12/3 (木)	10:45~11:30	親しみやすい曲の生演奏を体感し、親子で優雅なひとときを過ごしましょう。定10組 演奏: クロッシュトベル(子育て中のママによる音楽グループ) 申11/16(月)~ ※駐車場に限りがありますので、できるだけお車以外の来所をお願いします。

## 石坂卷子記念子育て支援センター(すくすく) ☎ (61) 4150

イベント	対象	日程	時間	備考
保健師の育児相談	未就学児の保護者	11/10 (火)	10:45~11:45	お子さんの発育や発達で心配なことをお気軽にご相談ください。申不要
子ども発達相談員(心理士)の育児相談		11/19 (木)	10:00~11:00	
お誕生会	未就学児と保護者	11/20 (金)	11:00~11:30	プレゼント: バースデーカード(お子さんの手形・足形を押して) 申不要
ママと一緒にのおはなしタイム		11/24 (火)		おはなしボランティア「あおむし」によるおはなし会です。申不要

※定員がある講座は先着順となります。申申込み 定員 持持ち物 費用

# 情報コーナー

役場 ☎61-4100 FAX61-1991

時とき  
場ところ  
費費用  
定定員

持持ち物  
締締切り  
申申込み  
問問合せ

## 大磯町男女共同参画講座

「自分も相手も大切に!『アサーティブコミュニケーション』」

時11月20日(金)14時~16時

場保健センター2階研修室

内容自分も相手の気持ちも尊重しながら、誠実に、率直に、対等に表現する方法、アサーティブコミュニケーションを学び、職場や家族、友人との人間関係を良くし、ポジティブな考え方、生き方の実践をしてみませんか。

講師松田 知恵氏(心理カウンセラー)

定30人 費無料

その他手話通訳・託児あります。

申11月2日(月)~11月16日(月)

電話・FAX・郵便・Eメール・窓口にて申込者の氏名、連絡先をお知らせください。

\*保育を希望する方は11月6日(金)までにお申込みください。(先着5人)

問町民課 ☎内線236

## スマホのカメラ講座

~ワンコを可愛く撮ろう~

自分のスマートフォンで簡単に愛犬(ワンコ)の可愛い写真を撮るコツを教えます。講師にフリーカメラマンの森博之氏を迎え、理論と実践を交えながら分かり易く解説します。

時11月8日(日)10時~正午 雨天中止

場旧吉田茂邸地区管理休憩棟

定10人(ペットをお連れください。)

問大磯城山公園 ☎(61)0355



## 産業能率大学

「第42回 瑞木祭(みずきさい)」

時11月7日(土)~8日(日) 10時~20時(予定)

場オンライン開催

内容学園祭(主な企画予定:研究発表、ステージ発表等)

※詳細はQRコードを参照してください



問産業能率大学 湘南学生サービスセンター ☎(92)2214

## 嶋立庵11月イベント情報

### ○津軽三味線独奏会

津軽三味線世界大会優勝者:笹川皇人氏による演奏

時11月3日(火・祝)

一部開演11時30分、二部開演13時30分、三部開演15時30分

定各回10人(要予約)

費3,000円(入庵料込)

問・申☎090(2025)0183 伊藤

### ○語り部の会・あこ

あこが語る、今昔物語

時11月22日(日)10時30分~正午

「ラストクイーン・李方子①」

11月30日(月)10時30分~正午

「ラストクイーン・李方子②」

講師武井 久江氏

定10人(要予約)

費1,000円(入庵料ほか)

### ○嶋立庵 伝筆講座作品展

時11月27日(金)13時~17時

28日(土)9時~17時

29日(日)9時~15時

\*無料体験講座があります。

費入庵料

状況により、入場制限をさせていただく場合があります。

問・申嶋立庵 ☎(61)6926

## 神奈川県ゆかりの特定失踪者

パネル展

神奈川県にゆかりのある特定失踪者の写真パネル展を開催します。

時11月9日(月)~13日(金)

8時30分~17時15分

場役場本庁舎1階ロビー

問福祉課 ☎内線303

## 大磯コミュニティ・カレッジ

時12月3日(木)14時30分~16時30分

場東光院フリースペース海近寺東

演目吉野源三郎著『君たちはどう生きるか』を読むー生きてきた者たちからの伝言ー 司会進行:浜口 晴彦氏(大磯コミュニティカレッジ学長)、メッセージ:小川 正夫氏(聖ステパノ学園理事長・学園長)ほか

定先着15人 費1,000円(資料代)

問・申(一社)海鈴大磯

☎070(3526)7310 富山

## 講座・催し

### おおいそシニア教室 I

シニアのための片づけ術

時12月7日(月)13時30分~15時

場保健センター2階研修室

内容安全安心な暮らしのためにモノと心の整理収納のコツを学びます。

講師牧野 有紀子氏(整理収納アドバイザー・二級建築士)

対象町在住・在勤の方

定20人

費無料

申11月2日(月)から。電話またはEメールで氏名、電話番号を明記して、お申込みください。

問生涯学習課 ☎内線329

☒kouza@town.oiso.kanagawa.jp

### 生涯学習サロン I

短歌入門講座 全2回

日々の想いを31文字の短歌に表現してみませんか。自作の歌のある方はご持参ください。

時1回目 12月2日(水)、2回目 12月9日(水)

各回13時30分~15時30分

場生涯学習館1階研修室

講師柳 宣宏氏(歌人、西行祭選者)

対象町在住・在勤の方

定15人 費無料

申11月2日(月)から。電話またはEメールで氏名、電話番号を明記して、お申込みください。

問・申生涯学習課 ☎内線329

☒kouza@town.oiso.kanagawa.jp

### 日赤健康生活支援短期講習

~地域で支える認知症~

認知症の症状や対応を理解し、認知症の人やその家族を支えていくための、知識や支援のしかたを学びます。

時11月27日(金)9時30分~11時30分

場保健センター2階研修室

講師日本赤十字社神奈川県支部ボランティア指導員

対象町在住、在勤、在学の方

定10人(先着順) 費無料

申電話またはFAX

※FAXで申込みの場合は住所、氏名(ふりがな)、生年月日、電話番号を記載してください。

締11月2日(月)~11月13日(金)

問・申日赤大磯町分区分(福祉課内)

☎内線303 FAX(61)6002

## スポーツ

### 第59回 町民ロードレース大会

**時**12月13日(日) 9時～、雨天中止  
**場**大磯町役場駐車場集合  
**種目**①一般男子(60歳未満) 6km、②一般男子(60歳以上) 3km、③一般女子 3km、④中学生男女学年別 3km、⑤小学生 2km  
**対象**小学生以上で町在住・在勤・在学の方(健康者に限る)  
**その他**開会式、閉会式、表彰は行いません。記録証は後日郵送。  
**用**ハガキに氏名(ふりがな)・年齢・性別・住所・電話番号・種目を記入して12月10日(木)必着  
 〒255-0005大磯町西小磯375-1 仲川 まで  
**問**町体育協会陸上部  
**☎**090(8316)6149 二宮(19時以降)

### 第14回 神奈川県障害者スポーツ大会

身体・知的・精神障がい者に社会参加の推進を目的に次のとおり開催します。  
**競技名**①卓球(精神)②卓球・サウンドテーブルテニス(身体・知的)③ボッチャ(身体)④水泳(身体・知的)  
**時**①1月15日(金)②1月17日(日)③2月21日(日)④3月7日(日)  
**場**①②③県立スポーツセンター④さがみはらグリーンプール  
**対象**県内在住(横浜、川崎除く)の13歳以上で、身体障害者手帳・療育手帳・精神保健福祉手帳または自立支援医療(精神通院)受給者証を持つ方。なお、心臓等の内部障がいがあり、医師より運動が認められない方は参加できません。  
**締**①②11月24日(火)③12月7日(月)④12月14日(月)  
**問・申**障害福祉センター ☎(73)4530



## 神奈川県最低賃金の改正のお知らせ

10月1日から、神奈川県最低賃金は時間額1,012円(1円引上げ)となりました。県内の事業場で働く常用・臨時・パート・アルバイト等の雇用形態や呼称の如何を問わず、全ての労働者とその使用者に適用されます。

次の賃金は最低賃金の対象となる賃金に含まれません。

- ①精皆動手当、通勤手当、家族手当
- ②臨時に支払われる賃金
- ③1か月を超える期間ごとに支払われる賃金
- ④時間外、休日労働に対する賃金、深夜割増賃金

中小企業・小規模事業者向けに各種支援策、無料相談を用意しています。詳しくは神奈川県働き方改革推進支援センター(電話0120(910)090)にお問合せください。

**問**神奈川労働局労働基準部賃金室  
**☎**045(211)7354

## 令和元年度台風15・19号で被災した住宅の屋根等補修支援制度の受付は12月28日(月)までです!

申請を希望される方は、お早めにお申込みください。詳細は、神奈川県ホームページか、担当までお問合せください。

<http://www.pref.kanagawa.jp/docs/zm4/saigai/taishinseikoujou.html>

**問**都市計画課 ☎内線242

## 新型コロナウイルス感染症に係る令和3年度固定資産税の軽減措置

新型コロナウイルス感染症の影響により、厳しい経営環境にある中小事業者等に対して、令和3年度課税の1年分に限り、事業収入の減少幅に応じて、事業用家屋・償却資産に係る固定資産税を2分の1に軽減または全額免除とします。手続などの詳細は、ホームページをご覧ください。

**問**税務課 ☎内線255

## お知らせ

### 今年の年末調整等説明会

(令和2年分)の開催は中止

年末調整の資料等は、次の日程で配布します。

**資料配布開始**11月5日(木)

※数量に限りがあります。

**配布場所**本庁舎1階税務課4番窓口

※資料記載方法等は平塚税務署にて相談してください。

源泉所得税関係

平塚税務署 ☎(22)1400(内線361)

用紙請求、法定調書関係

平塚税務署 ☎(22)1400(内線438)

**問**税務課 ☎内線253

### 献血を実施します!

「いのちを救うボランティア」献血の実施にご協力をお願いします。

※協力してくださる方の安全のため、年齢制限など諸要件により、ご遠慮いただく場合があります。また新型コロナウイルス感染症に伴い感染対策を行ったうえで実施します。

**時**11月27日(金)

①10時～12時30分

②14時30分～16時30分

**場**①大磯町役場駐車場

②東海大学大磯病院

**問**スポーツ健康課 ☎内線310

### 定期購入コースの

### 契約トラブルには注意!!!

定期的に購入することが条件の「定期購入コース」の契約トラブルが多く発生しています。

通信販売は広告等に表示されている条件に従って契約が成立し、クーリング・オフ制度(無条件での契約解除)の対象外なので注意が必要です。トラブルにあった場合などには、消費生活センターへ相談しましょう。

**問**町民課 ☎内線267

平塚市消費生活センター

☎(21)7530

**万病は背骨から**

神経・骨格・筋肉を的確に検査し、無理なく年齢症状に合わせて、筋肉の緩和操作、骨盤、背骨、各関節の矯正施術をいたします。

- 腰痛・脚痛 ●頭痛 ●首・肩・背中コリ痛 ●関節痛
- 内臓痛 ●スポーツ痛 ●体質・体型改善、他症状

**+** 大磯カイロプラクティック院

**TEL&FAX 0463-61-8804** 予約制

auPAY、PayPay 可

受付～金 9:00～20:00 土曜日 9:00～18:00 休 日曜日

大磯町大磯1009 ISOビル2F 大磯駅前正面

## 新型コロナウイルス感染症の影響により、イベントなどが中止になる場合があります

開催については、お問合せください。



いつでもどこでも「広報おおいそ」をご覧ください



### 火事と救急 9月の出動状況

消防車…24件(火災出動5、救助出動1、その他出動18)  
 救急車…122件(急病77、交通事故12、一般負傷19、その他14)



〈今、築10年以上ではじめて塗装する方へ〉

# 失敗しない外壁塗装 マニュアル

## 無料プレゼント

**13648件の施工事例をもとに解説。**

家にいる時間が増えるとお家の状態が気になり、塗装を考える方が増えます。しかし、「どんな業者を選べば良いの?」「金額の費用相場は?」など不安が絶えません。相見積もりをとればとるほど、何を基準に選べばよいのか分からなくなります。

そこで、メディア取材が多数あり、ISO9001を取得し、今すぐお電話を。

3冊セットで無料プレゼント。

今回、この本を先着10名様に

### 先着10名様に無料プレゼント!



▼お電話は今すぐ。▼

**☎0120-81-0344**

受付時間 9:00 ~ 19:00(土日祝もOK)

ユーコーコミュニティ(株) 住所: 秦野市曲松1-3-9 2F

### 11月9日(月)~15日(日)は 秋季全国火災予防運動

これから冬にかけては空気が乾燥し、火災が発生しやすい季節になります。

#### 4つの対策

- 逃げ遅れを防ぐために、住宅用火災警報器を設置する。
- 寝具、衣類及びカーテンからの火災を防ぐために、防炎品を使用する。
- 火災を小さいうちに消すために、住宅用消火器等を設置する。
- お年寄りや身体の不自由な人を守るために、隣近所の協力体制をつくる。



11月9日(月) 7時から30秒間、消防団詰所のサイレンが鳴りますので、災害と間違えないようにご注意ください。

☎消防総務課 ☎(61) 0911

### 地域の防犯は家庭から一門一灯にご協力を!

犯罪者は見られることを嫌います。暗がりを少なくすることで、夜間の犯罪を減らすことができます。帰宅後もできるだけ長く門灯や玄関灯を点灯し、地域の防犯活動にご協力ください。

隣近所で一門一灯運動を展開し、相乗効果で犯罪者を寄せつけない、安全で安心なまちづくりを推進しましょう。



☎町民課 ☎内線267

### 「不法投棄をしない!させない!ゆるさない!」

#### ●不法投棄は犯罪です!

空き地や山間部などでは、電化製品などの不法投棄が後を絶ちません。きれいな環境づくりには、皆さんの協力が必要です。

- 不法投棄されたごみは、被害を受けた方にとって大変な負担に土地の所有者は不法投棄がされないように、土地の適正な管理に努めなければなりません。



#### ●「ポイ捨て」も不法投棄!

軽い気持ちから、空き缶やたばこの吸い殻を投げ捨てる行為も不法投棄です。違反すると罰金が科される場合があります。

「ポイ捨て」されたごみは、川を通じ、海洋汚染の原因になります。

☎環境課 ☎(72) 4438

11月の「おあしす 24 健康  
おおいそ」はお休みです

会議開催のお知らせ

教育委員会定例会

11月19日(木) 9時30分～

役場本庁舎 4階第1会議室

☎学校教育課 ☎内線328

農業委員会総会

11月25日(水) 13時30分～

役場本庁舎 4階第2委員会室

☎農業委員会 ☎内線358

11月は児童虐待防止推進月間

～オレンジリボンキャンペーン～

「オレンジリボン運動」とは、子ども虐待防止のシンボルマークとしてオレンジリボンを広めることで、子ども虐待をなくすことを呼びかける市民運動です。虐待かも？と思ったら189(いちはやく)へご相談ください(匿名可)。ささいな事でも大丈夫。子育てのお悩みいつでも相談してください。

◎児童相談所全国共通ダイヤル

☎189(いちはやく)

◎大磯町児童虐待相談ホットライン

☎(70)1065

☎子育て支援総合センター

☎(71)3377



☎産業観光課

☎内線334

(西行祭選者 柳宣宏)

「まだ空を知らない君」とは誰のことでしょう。きっと生まれたばかりの、まだ目が開かない赤ちゃん。作者の妹か弟ではないでしょうか。下句は、言葉通りにとることもできませんが、それでは意味がはっきりしません。おそらく赤ちゃんへの母親の希望を表すのが「手紙」、それは赤ちゃんにはまだ伝えられないまま母の胸に秘められているのです。筆者は、下句を暗喩(比喩の一つ)として読みたいと思います。

(評)

名古屋市立供米田中学校 渡辺 美愛

まだ空を知らない君へ母からの  
手紙が眠る青い引き出し

今月の短歌

282

11月12日(木)～18日(水)は  
「女性の人権ホットライン」強化週間

女性をめぐる様々な人権問題について、通常の時間を延長して相談をお受けします。夫・パートナーからの暴力やセクシャルハラスメントなど、女性にかかわる心配事についてご相談ください。相談は無料で、秘密は守られます。ひとりでも悩まず、お気軽に相談してください。

☎ホットライン ☎0570(070)810

相談受付時間

8時30分～19時  
(ただし土日は、10時～17時まで)

☎町民課 ☎内線267



11月25日(水)～12月1日(火)は  
犯罪被害者週間です

犯罪等による被害について考える機会として、犯罪被害者週間が策定されています。

誰もが、ある日突然犯罪に遭い、犯罪被害者となる可能性があります。身近に犯罪の被害に遭われた方がいたら、まずは自分から勇気を出して寄り添い、皆で支え合える社会をつくっていきましょう。

◎相談窓口

・神奈川県警察警務課

☎045(211)1212

・法テラス

☎0570(079714) 等

☎町民課 ☎内線267



相談の案内[11月]

相談名	相談内容等	とき	ところ	相談窓口・主管課
行政相談	国の行政機関の業務全般に及ぶ要望や苦情	12日(木) 13時～16時 (予約制 1回30分以内)	福祉センター「さざれ石」	町民課 ☎(61)4100 内線267
人権相談	憲法で保障されている人権への侵害に関する相談	19日(木)	※法律相談の予約は毎月1日からです。 (1日が土・日・祝の場合は、翌日または翌々日) ※駐車場利用不可	※マスクの着用をお願いします。
法律相談	相続・離婚・金銭貸借・暴力傷害・債権・債務等、日常生活の中の法律的な問題	12日(木)、19日(木) 13時～16時 (予約制 1回30分以内)	平塚市消費生活センター ☎(21)7530 ※無料の駐車場はありません。	
消費生活相談	物品、サービス等の契約に関するトラブル、解約手続き、商品や訪問販売に関する苦情等	月～金 9時30分～16時 月～金 9時30分～19時 土日祝 9時30分～16時30分	かながわ中央消費生活センター ☎045(311)0999	
教育相談	不登校・いじめ等 電話・来所相談(予約制)対象…児童・生徒と保護者	毎週月曜日～金曜日 9時～正午/13時～16時30分	教育研究所 教育相談窓口 ☎(60)3670	
こころの健康相談	心の悩みや病気で困りの方やご家族を対象として精神科医による相談または家庭訪問を実施します	お問合せください。 6日(金)、11日(水)、17日(火) 13時30分～16時30分(予約制)	平塚保健福祉事務所 ☎(32)9546	
もの忘れ・認知症相談	認知症の治療や対応の仕方について専門医による相談または家庭訪問を実施します	お問合せください。 18日(水) 13時30分～16時30分 (予約制)	児童虐待相談ホットライン ☎(70)1065	
児童虐待相談	児童虐待に関する相談	毎週月曜日～金曜日 8時30分～17時15分	地域包括支援センター ☎(61)9966	
高齢者総合相談	高齢者に関する相談	毎週月曜日～土曜日 8時30分～17時15分	障害福祉センター ☎(73)4530	
障がい者虐待相談	障がい者虐待に関する相談	日曜・祝日・夜間【17時15分～8時30分】	大磯町役場 ☎(61)4100	

※祝日及び年末年始は相談を実施していません。また、かながわ中央消費生活センターは、休館日がございます。  
※新型コロナウイルス感染症の影響により、予定が変更になる場合があります。詳しくは電話にてお問合せください。

防災行政無線ダイヤル

☎ 0120 (83) 0150

防災行政無線で放送した内容を電話で確認できます。

☎ 危機管理課 ☎内線241

## わが家のアイドル



せやま えん  
勢山 緑くん (1歳)

昨年末大磯に引っ越してきました。見かけたら声かけてください。ハニカミboyが喜びます！

このコーナーに登場してくれる  
お子さんを募集しています！

【対象】1～3歳児

- ①お子さんのお名前 ②生年月日 ③住所 ④電話番号
  - ⑤保護者の方のお名前 ⑥続柄(長男・長女など)
  - ⑦コメント(50文字以内)
- をご記入のうえ、写真の画像をお送りください。

問政策課 ☎内線206  
koho@town.oiso.kanagawa.jp



## みんなで作ろう！

国府保育園のレシピを紹介します！

## カリフラワーと りんごのサラダ

11月頃から旬を迎えるカリフラワーを使用しています。旬の食材は美味しいだけではなく栄養も豊富です。積極的に食卓に取り入れてみましょう。

### 材料 (4人分)

カリフラワー	100g
きゅうり	25g
りんご	60g
ボンレスハム	1枚
酢	小さじ1と1/2
サラダ油	大さじ1
A 砂糖	小さじ1
マヨネーズ	大さじ1
塩・こしょう	少々



### 作り方

- ① カリフラワーは小房に分け、沸騰した湯で茹でる。
- ② きゅうりは斜め薄切りにして、塩でもみ、しんなりしてきたらしぼる。
- ③ りんごはくし形に切り、薄切りにする。
- ④ ボンレスハムは短冊切りにする。
- ⑤ 調味料Aを混ぜ合わせ、①～④の材料と和えたらできあがり。

問スポーツ健康課 ☎内線319

## カメラフケッチ

広報カメラマン撮影

- ①馬場地区防災放水訓練 (9/13 運動公園駐車場横 伊福さん撮影)
- ②実りの秋 ハゼ掛けに見送られて登校 (10/7 国府本郷 木原さん撮影)
- ③秋の景色の中を通過するドクターイエロー (10/14 生沢 高田さん撮影)
- ④実りの秋 栗 (10/4 生沢 杉崎さん撮影)
- ⑤定置網 (10/6 大磯港 上田さん撮影)



町の人口と世帯  
10月1日現在

人口 31,113 (-8) 男 15,215 (+1) 女 15,898 (-9)  
世帯 12,736 (+5) ( ) は前月比

UD FONT 見やすいユニバーサルデザインフォントを採用しています。