



# おおいそ

# 3

Mar.  
2020  
No. 733

お

お

い

こ

そ

ざ

く

ら



# 桜の新しい園芸品種

# 「大磯小桜」

が **認定** されました！

町在住の齊藤廣昭氏が平成16年から接ぎ木と挿し木で苗木を育て、町内で大切に育てられてきた桜が、園芸品種の新種認定を受けました！

## 大磯育ちの桜です！

齊藤氏の出身地である福島県生家敷地内（備中足守藩分領瀬上陣屋跡）には、樹齢300年を超えるエドヒガン桜が今でも

毎年綺麗な花を咲かせています。この桜は、枝に花が絡みつくように密生して咲くのが特徴で、とても綺麗に花を咲かせます。

齊藤氏は大磯でもこの桜を咲かせようと、町内の公園や学校に苗木を植樹することから始め、育成の過程では、植樹場所の整地、周辺の除草や害虫駆除など、日々の大変な尽力により、今まで大切に育ててきました。そ

のおかげで現在では、58本の桜が植樹され、元気に育っています。

## 認定までの道のり

植樹した桜を育成していく中で、「桜の形状がエドヒガンと少し違うのでは」と感じ始めた齊藤氏は、平成30年度に公益財団法人「日本花の会」の「桜の園芸品種認定制度」に申請し（申請は大磯町）、約1年間の認定検査を経て、この度、新たな桜の園芸品種「大磯小桜」（オオイソコザクラ）として認定されました。

命名にあたっては、地元の大磯で「いつまでも地域に愛される桜になってもらいたい」という想いと、この桜の故郷である福島が東日本大震災で甚大な被害を受け、未だ復興が道半ばの中、新たに園芸品種として認定されるのが復興の一助になればという2つの想いが込められています。

「移り住んだ大磯町でも出身地の綺麗な桜を咲かせたい」という齊藤氏の想いから、大磯町で大切に育成され、地域の資産として、大磯町での桜の名所づくりに貢献するような取組みにまで広がったことが評価され、今回の認定となりました。

## 大磯小桜はどんな花？ いつが見ごろ？

品種名に「小」があるように、開花した時の様子が、枝に花が絡みつくように密生して咲く「小さく可憐な花」であるのが特徴です。町での通常開花期は3月中旬、ソメイヨシノの前に開花します。

## 大磯小桜はどこで見られるの？

植樹場所は大磯運動公園南側斜面（35本）、星槎湘南大磯キャンパス駐車場（23本）です。ぜひ、ご覧ください。

問 都市計画課  
公 内線239

品種名：大磯小桜（オオイソコザクラ）  
*Cerasus spachiana* var. *spachiana*  
'Oiso-kozakura'  
認定番号：第020号  
認定日：令和2年2月1日

## 桜の園芸品種認定制度とは？

桜は変異性に富んだ観賞性が高い樹木であることから、現在も様々な特性を持つ個体が発見あるいは育成されていて、河津桜に代表されるように新しい園芸品種は地域活性化に大きく貢献しています。このように新しい桜品種を活用して桜の名所づくりを進める住民団体や地方自治体をサポートすることを目的として、平成25年に公益財団法人「日本花の会」によって設けられた制度です。



大磯小桜が密生して咲く様子

福島の樹齢300年を超える原木（備中足守藩分領瀬上陣屋跡）



町広報

県広報コンクール

最優秀賞受賞



▲受賞した広報おおいそ7月号

令和元年神奈川県広報コンクール「一枚写真部門」で「広報おおいそ」が最優秀賞を受賞しました。

このコンクールは、県内の自治体が発行する広報紙などを対象に毎年実施されているもので、受賞した作品は「広報おおいそ」令和元年7月号の表紙写真です。写真は、広報カメラマンの木原さんが撮影されました。

今後も皆さんに親しまれる紙面づくりに励んでまいります。

問政策課 内線207

県推進委員会主催の作文コンテストにおいて、次の方が入賞されました。今年度は県内33校の小・中学校から9,600点の応募がありました。(敬

称略) 県更生保護協会理事長賞(中学生の部) 石塚 もえ(大磯中) 問福祉課 内線303

第69回「社会を明るくする運動」作文コンテストで入賞!

書道の部 入賞



木村 彩乃 (国府小)

ポスターの部 入賞



木村 響 (国府小)

令和元年度下水道作品コンクールで入賞!

県下水道公社主催の令和元年度下水道作品コンクールにおいて、町から2名が入賞されました。相模川及び酒匂川流域関連

21市町の小学4年生から3,758点の応募がありました。(敬称略) 問下水道課 内線214

百歳おめでとうございます

12月、1月に満百歳のお誕生日を迎えられました。これからも健康に留意され、元気に過ごされますようお祈ります。



西方 絢子さん (西小磯)



浅野 義二さん (大磯)



町長が走る!! 95

横溝千鶴子記念教育研究所 オープニングセレモニー

1月7日(火)に横溝千鶴子記念教育研究所オープニングセレモニーを開催しました。

これまでの教育研究所は、適応指導教室とともに、こいそ幼稚園内に併設されていました。

横溝千鶴子氏の「子どもたちのために」というご遺志から、ご遺贈いただいた邸宅を、新たな研究所として活用させていただき、名称を新たにリニューアルオープンしました。

教育研究所は、児童・生徒と学校及び関係諸機関を結ぶネットワークの構築を図り、サポート体制のさらなる充実を図るとともに、教育現場で直面する課題の解決や教育指導に関する基礎的、専門的な知識・技能の習得、指導力の向上を目的とする施設です。

今後も、教育大綱の基本理念「いのち」「こころ」のもと、基本方針である「人と人との関わりの中で、確かな学力・健やかな体・豊かな心をはぐくむ学校教育」と、「保護者や地域に信頼される開かれた学校づくりの実現」に努めてまいります。

大磯町長 中崎 久雄

日本で初めて女性消防士が誕生した昭和44年以降、その人数は増え続けており、平成30年4月1日現在、全国には約4,500人の女性消防士がおり、消防隊、救急隊、救助隊、指令業務、予防業務など、様々な業務で活躍しています。

町では、現在2人の女性消防士が活躍しています。女性消防士が増えることで、消防業務の幅が広がることも期待されています。



# 女性消防士が

## 活躍しています！



### 地域の安全安心を守るという使命

消防という仕事は『男性の職場』というイメージが強いですが、地域には老若男女誰もが生活しており、人々の生活と密接に係る消防の仕事には女性の存在も必要不可欠です。

また、災害現場では、迅速か

### 女性消防士に聞きました！

#### 消防士をめざしたきっかけは？

私は小さい頃から人の役に立つ仕事に就きたいと思っていました。小学生のときに消防署見学へ行った際、女性隊員の働く姿をみてかっこいいと思ったことがきっかけで消防士をめざし、専門学校で救急救命士の資格を取得しました。

#### 消防士のやりがいとは？

大磯町では、他の消防本部と違い、救急現場だけではなく、火災現場や救助現場にも出動し、活動するため、消防士として様々な仕事ができます。そのため、様々な知識や技術が必要になるので大変ですが、その分やりがいもあると感じています。

#### これからめざすところは？

女性隊員がいることで、傷病者へ安心感を与えることができ、「女性がいてくれて良かった」と思ってもらえる消防隊員になりたいです。



梅田消防士  
(平成30年度採用)

**消防士をめざしたきっかけは？**  
私が消防を志すきっかけとなったのは、東日本震災です。テレビで救助をしている映像やボランティアの方々を見て、「人の役に立つ仕事や人の命に携わる仕事に就きたい」と思いました。

#### 消防士のやりがいとは？

私は救急救命士として主に救急隊として従事していますが、救急現場では、女性ならではの優しさや繊細さを生かし、患者さんの不安を少しでも取り除けるように接しています。子どもや若い女性の方、妊婦さんなどへの観察や処置は私が中心に任されており、女性にしか務まらないことや、女性でも必要とされる現場があったときにやりがいを感じています。

#### これからめざすところは？

町民の方々が安心して暮らせるような地域づくりに貢献していきたいです。

問消防署 ☎ (61) 0911



植松消防士  
(平成30年度採用)

# おおいそ防災・行政ナビが

## 4月1日(水)より始まります！



**1** 防災行政無線の情報を音声と文字でいつでも、どこでも確認ができる

**注目!!**

大磯町に発令された気象警報やJアラートの情報も即時に受信!

**2** 所在地周辺の避難所やAEDの場所が地図上で確認できる

**注目!!**

災害発生時には、避難所の開設状況も一目で判断できます!

**3** ハザードマップのほか、広報やごみ収集カレンダーなどが確認できる

**注目!!**

災害に関する内容はもちろん、暮らしに役立つ情報も追加していきます!

3月4日(水)実施

## シェイクアウト おおいそ

～学校いっせい防災行動訓練～



東日本大震災から得た教訓を決して忘れることがないように、また昨年に続き、繰返し訓練を行うことにより災害発生時にとっさの対応ができるように、町内の学校・園で防災行動訓練(シェイクアウト)を行います。

皆さんもこの機会に、「自分にとって、我が家にとって」必要なものを確認する、避難場所や連絡方法を話し合うなど、各家庭でいざというときに備えた取組みをしましょう。



問危機管理課 ☎内線241

『おおいそ防災・行政ナビ』は平時や災害時に役立つ情報を、音声・文字・画像などで分かりやすくお知らせする機能を備えた無料情報ポータルアプリです。普段お使いのスマートフォンにアプリをダウンロードするだけで、防災や災害に関係する情報のほか、生活に役立つ情報や町からのお知らせをご覧いただけるようになります。ぜひ、ご登録ください。

※利用料は無料です。通信料は利用者負担となります。

以上で設定は完了です。

### 利用方法

#### 【STEP 1】

左のQRコードを読み取るか、各アプリストアで「ライブビジョン」と検索。

アプリをインストールしてください。

■Android版



■iPhone版



#### 【STEP 2】

アプリが起動したら、「地域」を選択してログインを選択。

#### 【STEP 3】

- ① 町内在住の方  
お住まいの郵便番号を入力
- ② 町外在住の方  
「2558555」を入力

### 操作説明会を開催します

アプリのインストールや、操作方法など、専門のスタッフによる説明会を開催します。事前の申込みは不要ですので、お気軽にご参加ください。

▼とき

3月19日(木) 15時～

(1時間程度を予定)

▼ところ

保健センター2階研修室

▼注意事項

- ・ご自身の通信が可能なスマートフォンをお持ちください。
- ・個別の契約内容、アカウントの不良等により対応が難しい場合があります。ご心配な場合は、あらかじめ、ご契約の通信会社へお問合せいただき、アプリがダウンロードできる状態になっているかをご確認ください。

問危機管理課

☎内線241

# 町立幼稚園 満3歳児保育利用希望者を募集します



平成30年度から試行的に実施している「満3歳児保育」を令和2年度も実施します。  
 幼児期の早い段階に集団生活の中で多くの経験を共有することは、お子さんの自発的な活動を促し、スムーズに3歳からの幼稚園での生活をスタートすることにつながります。  
 5月から利用を希望する方を募集します。

- ▶ **実施園** 大磯幼稚園・たかとり幼稚園
- ▶ **対象児童** 町内在住で、令和2年度中に3歳の誕生日を迎える児童（平成29年4月2日～平成30年2月28日生まれの児童）
- ▶ **定員** 各園10人程度
- ▶ **保育形態** 保護者の方の付添いなしに、お子さんを保育
- ▶ **実施日数** 週4日（月・火・木・金）  
（水・土・日祝日及び長期休業日・休園日・特定の園行事日を除く）
- ▶ **保育時間** 月・金 …9時～11時30分（お弁当なし）  
火・木 …9時～13時30分（お弁当持参）
- ▶ **保育料** 原則無料
- ▶ **実費分の個人負担** 個人使用する持ち物は、個人負担

## ▶登録から利用までの流れ

利用したい園にお電話ください。利用登録書の提出を兼ねた面接を行い、登録の翌月からの利用となります。ただし、登録は誕生月からになります。

満3歳児保育は、お子さんが3歳からの幼稚園生活をとまどうことなく過ごすことを目的の一つとしているため、翌年度に町立幼稚園への入園を希望する方を優先とし、登録手続きの時点で希望者が定員を上回った場合、抽選となる場合があります。

詳しくは、実施園等で配布する募集案内チラシ及び町ホームページを確認してください。

☎大磯幼稚園 ☎(61)0505  
 たかとり幼稚園 ☎(71)3050  
 子育て支援課 ☎内線318



## こんにちは 保健師です

毎年3月1日～8日は「女性の健康週間」です。

### 女性のホルモン

2種類のホルモンが脳からの指令により、ひと月の間に一定のリズムをもって卵巣より分泌され、月経周期を作っています。女性ホルモンの乱れは生理不順（月経不順）や、自律神経のバランスの乱れから、頭痛やめまい、のぼせや冷えなどのトラブルを起こしやすくなります。

ホルモンのバランスを整えるためには、食事・睡眠・運動などから生活を整え、過度な飲酒・ダイエットは控えることに加え、好きな音楽を聴くなど、リラックスできる時間を持つことが大切です。

また、生理前の頭痛・イライラなどの不調や更年期のトラブルも、日常生活に支障が出るようなら、我慢せず婦人科を受診しましょう。

### 女性の健康とストレス

進学・転居・結婚・出産・退職・離別など生活上に起こる様々な転換点では、幸せ／不幸せを問わずに、いずれもストレスを受けるものと言われています。また、女性は男性に比べて脳

の感情を司る部分の働きが大きく、男女で同じライフイベントに遭遇した際、女性の方が強くストレスを受けてしまうことも考えられます。

女性のストレスへの対応は、「戦う」「逃げる」以外にも、「仲間と集まる」という傾向があるようです。ストレスを感じている（感じそうな）時には、友人や家族などとお話しをすることも健康維持には効果的かもしれません。

### 女性とがん

「子宮頸がん」は若年（30歳代）、「子宮体がん」は50・60歳代、「乳がん」は40歳代に発症のピークがあります。

いずれの疾患も早期発見し、早期治療につなげていくことが重要ですので、職場や町のがん検診・セルフチェック（乳がん）をぜひご活用ください。

町では、「女性の健康週間」に合わせて、3月6日（金）に女性の健康づくりキャンペーンを開催します。（詳細は広報お問い合わせ2月号12ページに掲載）女性の皆さん、この機会にご自分の健康について見直してみませんか？

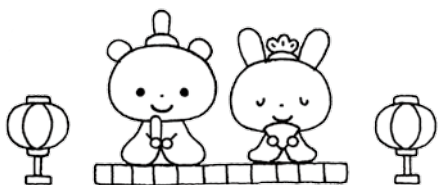
☎スポーツ健康課 竹田  
 ☎内線309

# 子育て支援総合センター からのお知らせ

問・申  
子育て支援総合センター  
☎ (71) 3377  
休館日 3/1・8・15・20・22・29  
(日/祝日)

☆。☆。☆。☆。  
桃の節句・ひな祭り  
☆。☆。☆。☆。

3月3日はひな祭り、冬から春に移り変わるこの頃、桃の花が咲くところから「桃の節句」とも呼ばれています。桃は邪気を払い多産の象徴でおめでたい植物とも考えられています。おひなさまや桃の花を飾り、お子さんの成長をお祝いしましょう。

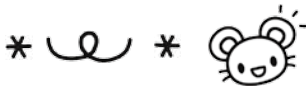


\* ~ \* 耳のトラブル \* ~ \*  
3月3日は耳の日でもありますね。そこで今月は乳幼児期に多い耳のトラブルについてご紹介します。

☆急性中耳炎…鼻やのどに感染した風邪のウイルスや細菌が耳管から中耳に達して炎症を起こします。多くの場合強い痛みと高熱が出ます。  
☆<sup>しんじゅつせい</sup>滲出性中耳炎…急性中耳炎を繰り返していると、中耳に分泌液が溜まる滲出性中耳炎にかかりやすくなります。発熱や痛みがほとんど無いため、周りの大人も気づきにくいのですが、徐々に鼓膜が厚くなって聞こえにくくなってしまいます。耳だれで気づくことがあります。

耳の聞こえチェック！

- 大きな音に驚いたり、目を覚ましたりするか。
- おもちゃの音に振り向くか。
- 後ろから名前を呼び掛けたとき、振り向くか。
- 声のみの指示に従えるか。
- 語いは、増えているか。



耳を大切にね！  
素敵な音楽を聴こう♪



横溝千鶴子記念子育て支援総合センター(めばえ) ☎ (71) 3377

イベント	対象	日程	時間	備考
ママと一緒に おはなしタイム	未就学児と 保護者	3/3 (火)	11:00~11:30	おはなしボランティア「まめの木」によるおはなし会です。 ☎不要
保健師の育児相談	未就学児の 保護者	3/13 (金)	11:00~12:00	お子さんの発育や発達で心配なことをお気軽にご相談ください。 ☎不要
お誕生会	未就学児と 保護者	3/16 (月)	11:00~11:30	出し物：大型絵本・大型紙芝居 プレゼント：パースデーカード (お子さんの手形・足形を押しして) ☎不要
子ども発達相談員 (心理士)の育児相談	未就学児の 保護者	3/17 (火)	11:00~12:00	お子さんの発育や発達で心配なことをお気軽にご相談ください。 ☎不要
親子製作	未就学児と 保護者	3/3 (火) まで	10:00~15:00	ひなまつりにちなんだ飾りを親子で作ってみませんか。 ☎不要

石坂卷子記念子育て支援センター ☎ (61) 4150

イベント	対象	日程	時間	備考
子ども発達相談員 (心理士)の育児相談	未就学児の 保護者	3/4 (水)	11:00~12:00	☎不要
保健師の育児相談		3/6 (金)		
お誕生会	未就学児と 保護者	3/13 (金)	11:00~11:30	☎不要
ママと一緒に おはなしタイム		3/24 (火)		おはなしボランティア「あおむし」によるおはなし会です。 ☎不要
親子製作		3/3 (火) まで	10:00~15:00	☎不要

イベント	対象	日程	時間	場所	備考
子育て講座 「子どももママも学べる リトミック」	1歳から2歳までの 乳幼児と保護者	3/26 (木)	10:00~10:45	大磯幼稚園 ホール	お子さんとリズムに合わせて体を動かしながら子育てのヒントも学べます。 定各30組 講師：一色 由利子氏 持飲み物、タオル ☎3/2 (月)~ その他：お車でのお越しはご遠慮ください。
	未就学児 (3歳 以上) と保護者		11:00~12:00		

※定員がある講座は先着順となります。 ☎申込み 定定員 持持ち物

## 第63回大磯西行祭を開催します

桜の花をこよなく愛し、桜の花が盛りを迎えるときに旅立った西行の遺徳を偲び、俳諧道の振興を目的として鳴立庵円位堂前にて式典、献詠俳句・短歌の表彰及び当日参加できる俳句大会・短歌大会を実施します。



### 【式典】

- ▶**とき** 3月29日(日) 11時~正午
- ▶**場所** 鳴立庵 ※雨天時は保健センター
- ▶**内容** 献香、献茶、献詠、尺八・一絃琴献奏、献花、献詠俳句・短歌披講、入選者表彰

### 【俳句大会】

- ▶**とき** 3月29日(日)
- ▶**受付時間** 10時~正午
- ▶**受付場所** 鳴立庵
- ▶**席題** 当日発表  
(一人二句まで)
- ▶**表彰** 1位~10位
- ▶**表彰会場** 保健センター  
2階研修室

### 【短歌大会】

- ▶**とき** 3月29日(日)
- ▶**受付時間** 式典終了~12時45分
- ▶**受付・表彰会場** 保健センター1階保健指導室
- ▶**席題** 自由  
(一人二首まで)
- ▶**表彰** 1位~10位

問産業観光課 ☎内線334

## フードドライブを実施します

### “「家庭に眠っている食品」が必要な方へ”

食品を消費せずに捨ててしまう「食品ロス」を減らすため、食品を活用してくれる人に引き渡す、「フードドライブ」を実施します。「フードドライブ」とは、家庭で余っている食品を持ち寄り、必要とする人々に寄付する活動です。ご家庭で余っている食品がありましたら、ぜひお持ちください。

- ▶**日時** 3月11日(水) 9時~11時30分
- ▶**場所** 役場本庁舎1階ロビー
- ▶**受け入れる食品の要件**

・賞味期限まで2か月以上の期間があるもの・市販の商品であるもの・包装が未開封であるもの・賞味期限の表示があるもの・常温保存が利くもの

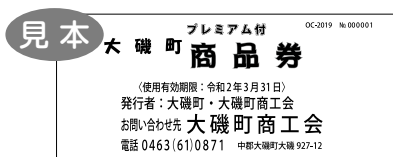
### ▶募集食品

- ・米(白米・玄米・アルファ化米)
- ・飲料(粉末飲料可)
- ・缶詰、瓶詰
- ・お菓子(幼児用から大人用まで)
- ・乾物類・乾めん・調味料
- ・粉ミルク・ベビーフード
- ・レトルト食品・災害備蓄用食品
- ・インスタント食品(ラーメン・味噌汁・スープ)



問環境課 ☎(72)4438

## 『プレミアム付商品券』残っていませんか? 3月31日(火)まで



昨年10月から始めました「プレミアム付商品券」の利用期間終了日の3月31日(火)まで、残り1か月となりました。利用期間を過ぎますと商品券は利用できませんので、お早めにご利用ください。

なお、お手元に残った商品券を換金することはできません。ご不明な点は、お問合せください。

問政策課 ☎内線205

## 世代交流イベント 昔遊び・マーチングバンドで楽しもう!

昨年、大好評だった、作って遊べる「紙相撲大会」を開催します。賞品や参加賞を用意していますので、ぜひご参加ください。

当日は、マーチングバンドによる演技と楽器の演奏体験、綿菓子・ポップコーンの無料配布もありますので、皆様のご来場をお待ちしています。

- ▶**とき** 3月15日(日) 13時~15時
- ▶**ところ** 世代交流センターさざんか荘
- ▶**申込** 3月13日(金)まで
- ▶**交通** 役場本庁舎と国府支所から運行するバスをご利用  
いただくか、自家用車でお越しください。

役場発: 12時30分、支所発: 12時45分



問・申福祉課 ☎内線302



# 図書館・郷土資料館だより

図書館 問・申 ☎(61)3002  
 休館日 3/2・5・9・16・23・30  
 郷土資料館 問・申 ☎(61)4700  
 休館日 3/1・2・9・16・23・30

## 図書館情報

図書館はみんなのともだち  
 ボランティアをしませんか

図書館では、おはなし会や映画会など様々な催しを、ボランティアと協働して行っています。

4月からの活動希望者を対象に説明会を行います。

▼とき 4月1日(水)10時~11時  
 ▼ところ 図書館本館2階小会議室  
 説明会に参加される方は、事前に図書館までご連絡ください。

活動名	主な活動日
おはなしと紙芝居	土曜日
3歳までのおはなし会	第2または第3木曜日
ブックスタート	偶数月 第3火曜日
映画会	映画上映日
テーマ別展示	第1木曜日
新聞記事スクラップ作成	第1木曜日
寄贈資料整理	第1木曜日
館内案内	随時
図書館まつり準備	予定表による

みんなのギャラリー  
 『展示コーナー』をご利用ください

図書館本館では2階展示コーナーを、皆さんの作品やコレクションの発表場所として、貸出しをしています。

営利目的ではなく、芸術や文学など図書館に適した文化的な展示物を

皆さんにご紹介ください。

▼使用資格 大磯町  
 公共施設の利用者  
 登録を申請している方

▼申請期間 使用前6か月(町外利用者は5か月)前の1日から20日まで

▼使用期間 休館日を含み最長14日間(搬入・搬出期間も含む)

▼使用料 一日当たり町内登録者2,100円、町外登録者4,200円(令和2年3月31日までは、町内・2,000円、町外・4,000円)

▼使用設備 壁面、展示ケース、パネ、ピクチャーレールなど

## 国府分館 春休みおはなし会

▼とき 3月28日(土)  
 10時30分~11時10分

▼ところ 国府支所2階会議室

▼内容 大型絵本『にゃーご』、パネルシアター『ブレーメンの音楽隊』ほか

## 郷土資料館情報

### 海の万華鏡づくり

春の磯はいろいろな生物との出会いがあります。春の磯観察を楽しむためには、どうしたらいいでしょうか。磯観察を楽しむ方法をお話ししながら、磯で拾った漂着物を使って、世界に一つだけの万華鏡をつくってみましょう。

▼とき 3月28日(土)  
 10時30分~正午まで

▼ところ 郷土資料館研修室

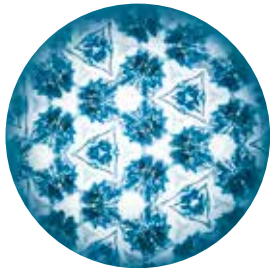
▼持ち物 筆記用具

▼対象 興味のある方ならどなたでも(小学校低学年以下は保護者同伴)

▼定員 10人程度

▼参加費 無料

▼申し込み 3月3日(火)から先着順。来館または電話でお申込みください。



▲万華鏡の作成例

## 旧吉田茂邸内解説

3月は14日(土)・28日(土)に、邸内解説を行います。今回は会期中の「吉田茂 暮らし展」の内容も含め、吉田の暮らしのうち「住」に焦点をあてて解説します。

ご希望の方は、14時に旧吉田茂邸受付までお越しください。入館は有料です。



▲「吉田茂 暮らし展」より

## ケハイザクラ

2ページに掲載した「大磯小桜」の発見よりもっと前、大正時代に大磯で発見された新種の桜をご存じでしょうか。その名も「ケハイザクラ」。ケハイザクラは大正5年(1916年)、植物学者の牧野富太郎により高麗山の山腹で発見されたヤマザクラの一種です。化粧をするように花びらの色が白から紅紫色に変わるのと、また植生地付近に「化粧(けわい)」の付く地名、名所が多かったことからケハイザクラと名付けられました。残念ながら、ケハイザクラは今では見ることができませんが、標本が郷土資料館に残されています。

## 数字で見る学校図書館

蔵書数  
(令和元年12月末時点)

**39,410冊**

(1人当たり約17冊)

今年度貸出総数  
(令和元年12月末時点)

**19,954冊**

(町立小中学校合計)



ピッ!

◀学校図書館の貸出は全てバーコード。図書だけでなく、子どもたちも貸出用QRコードを持っています。蔵書もデータベースで管理されています。IT時代の「風」は学校にも届いています!

### 本は人生を豊かにする

#### 学校図書館に寄せる町の想い

大磯町のように専任の学校図書館司書が毎日配置されている自治体は県内でもまだまだ少数です。

学校図書館は、専門職がいることで初めて、その機能を発揮します。



近年、学校図書館には「読書センター」「学習センター」「情報センター」の機能が期待されますが、専門職がいるからこそ、町立図書館や郷土資料館等と連携し、町の資源を有効活用もできるのです。

「子どもたちのニーズに応え、先生の授業を支援できる学校図書館」、「毎日会いに行ける学校図書館」大磯町立学校ならではの魅力の一つです。

もっと本が読みたくなる

小中学生が集まる

# 学校図書館



皆さんにとって、子どもの頃の学校図書館はどんな場所だったでしょうか?  
「本を借りる所」「古い本ばかり」「どこにあったかな?」  
今、大磯町の小中学校には学校図書館司書が配属され、子どもたちにとって居心地のいい空間づくりに活躍しています。  
本号では、ただ本を読むだけの場所ではない、子どもたちにとって魅力あふれる学校図書館の取組みを紹介します。

問 学校教育課 内線325

### 国府中学校

活字が苦手な子もいるので、表紙に興味をそえられるような、手に取りやすい本をアピールしています。  
おうちに帰る前に、ちょっと立ち寄りたい場所”にしたいです。



私のおすすめ...

**白熱! 国中ビブリオバトル**  
ビブリオバトルとは、「読んでもらいたい本」「私のおすすめ本」を持ち寄り、決められた時間内でおすすめ本の魅力を伝えます。その中で、最も読みたい本についてパトラー(紹介者)を含め、聴衆に投票してもらい、チャンプ本を決定する書評会です。  
12月に開催した国中ビブリオバトルでは7人のパトラーが参加し、投票者の席は満席、立ち見で参加している子どももいました。



◀読んでみたい!と思った本に投票



学校図書館司書 野上さん

### 大磯小学校

子どもたちが相談に来たら、いつも「収穫があったぞ」と思ってもらいたいです。読書や調べもの等、学校のスタートラインで良い思いをしてもらえれば、その子の人生はきっと豊かになるはず。一生図書館を利用してくださる人になってほしいと願っています。



学校図書館司書 近藤さん

▶読むことの楽しさを育てることも、司書の大切な仕事の一つ。読み聞かせやブックトークで、子どもたちの関心を高めます。



**子どもたちの「ひらめき」を支援**  
インターネット全盛時代ですが、複数の人の手で編集された図書は、今なお確かな情報源の一つです。様々なメディアの特性を知り、必要な情報を提供できるのは専門職の司書だからこそ。学校図書館はその時「情報センター」になります。

◀3年生「百科事典の調べ方」学習にて。全員が課題に取り組めるよう授業支援!

### 国府小学校

子どもたちには読む力の必要ですが、まずは読書の入り口として、リクエストのある本をなるべく購入しています。



学校図書館司書 篠原さん

**いつも居心地の良い場所に**  
中休みには約50人が本の貸し借りに、7、8人が図鑑等を読みに来ており、多くの子どもたちが利用しています。  
「本を読まなくても、ここにいると本があったって気持ちの良い場所だった」と記憶に残るといいなと思います」と篠原さん。

気になる本は積極的にリクエストしよう!



▶雑誌のバックナンバーが詰め込まれていた棚を「クイズの引出し」に活用。中にはレベル別にクイズが入っています。



◀先生おすすめの本や季節に合った本をピックアップ



### 大磯中学校

中学生一人ひとりの読書量は様々ですが、今年度すでに300冊を超えている子どももいるんです。司書として自分の好きなジャンル以外にも目を向けてほしいので、展示にも一工夫しています。



学校図書館司書 伊勢田さん

▶内容をふせた本に図書委員からのおすすめメッセージを載せ、思わず手に取りたくなる仕掛けを演出!



**「一歩」身近になる環境づくり**  
館内展示は、その時々々の授業やイベントに合わせて企画しています。運動会や文化祭、交換留学生が来た際の国際理解等、子どもたちが関心を持つジャンルを中心に配置を工夫します。  
また、読書週間では、朝読書の時間に図書委員会と連携し、移動図書館を実施。あまり本に馴染みのない子どもにも手に取ってもらえるチャンスが生まれます。  
他にも、家庭科での料理本の紹介や美術科の授業に資料が活用される等、授業と直接つながれるのは、学校図書館ならではの魅力です。



## 3月は自殺対策強化月間 こころの健康セミナー

こころサポーターになろう！

### ゲートキーパー養成講座

大切な人が、悩みを抱えて辛い状況に陥っていたら…。その人のために、どんなことをしてあげたらいいだろう。

ゲートキーパーは、悩んでいる人に気づき、声を掛け、話を聴き、必要な支援につなげる、見守る人、言わば「命の門番」。私たちができることはどんなことなのか、学んでみませんか？

- ▼とき 3月16日(月) 13時30分～15時
- ▼ところ 保健センター 1階保健指導室
- ▼定員 30人
- ▼講師 永井 和江氏(平塚保健福祉事務所保健予防課)
- ▼内容 自殺に関する現状、ゲートキーパーとは、自殺に向かう心理・対応について
- ▼その他 受講後、ゲートキーパー認定バッジをお渡しします。

「こころ良い」コミュニケーションで健康を作る！

### 日常生活に生かす傾聴

傾聴とは、相手の伝えたいことに耳だけでなく心を傾けて聴く「会話における思いやりの心」のことです。毎日の会話に傾聴の心を取り入れることで、家族や身近な人の笑顔や心の健康をもたらします。そして自分にも…。

「聴く」一緒に考えてみませんか。

- ▼とき 3月26日(木) 13時30分～15時30分
- ▼ところ 保健センター 2階研修室
- ▼費用 無料
- ▼定員 40人
- ▼講師 澤村 直樹氏(アクティヴリッスン 代表)



問・申 スポーツ健康課

☎内線310

## 大磯農業振興地域

### 整備計画書の変更

に関する事前相談を受け付けます

令和2年度より、大磯農業振興地域整備計画書の変更を希望する場合(農業振興地域の除外希望など)は事前相談が必要となります。

受付期間内に相談がない場合は、今年度中の計画の変更はできませんのでご注意ください。詳しくはホームページをご覧ください。

#### ▼受付期間

5月1日(金)～6月1日(月) 8時30分～17時まで

#### ▼受付場所

役場3階 産業観光課窓口

#### ▼提出書類

- ①大磯農業振興地域整備計画の変更に関する事前相談書
- ②他法令等の確認リスト
- ③農業振興地域除外5要件チェックリスト
- ④農用地区域からの除外に関する検討表

※提出書類は産業観光課窓口のほか、ホームページからダウンロードできます。

問 産業観光課

☎内線263

## イノシシ・シカを増やさない・寄せ付けない地域づくり

### 地域ぐるみの総合的対策編

#### ◆駆除だけの被害対策はダメ

町ではイノシシを毎年1500頭前後駆除しています。町の面積は約17km<sup>2</sup>のうち森林は約三分の一という規模を考えると、面積当たりの捕獲数は全国的にみても高いレベルにあると考えられます。しかし、駆除だけの対策では効果が上がりません。

#### ◆まず「餌付け」をやめる

一方で、他県には被害を克服している地域もあります。その地域では大々的に駆除を進めたわけではなく、左図の考え方を地域ぐるみで勉強し、「餌付け」をやめたことで被害を克服しています。そこで、町では平成27年度から講習会を実施し、

#### ◆総合的対策の推進

その結果、「餌付け」の起きない環境ができてきた町内にも出てきています。その地区では、ほとんどの農地が柵で囲われたことにより、イノシシ等がえさを自由に食べられなくなり、その結果箱ワナの中へえさに誘引され、以前よりも駆除も進むようになりました。また、住民総出のヤブの刈払いにより、ひそみ場の解消も進みました。こうした総合的な対策が継続されることで、イノシシ・シカを増やさない・寄せ付けない地域になります。

問 産業観光課

☎内線262

#### ■被害が増えているのはなぜ？

\*人間が「餌付け」して野生鳥獣を寄せ付け、増やしているからです

町内の環境は、人間が「えさ」と「ひそみ場」を作り「餌付け」をしているのと同じ状況になっています。

#### 【 えさ 】

- ・放棄された果樹(カキ、グリ、ビワ等)
- ・廃棄された農作物

#### 【 ひそみ場 】

- ・荒れた田畑
- ・手入れされていない森林、竹ヤブ、庭木

#### ■どうしたら被害が減るの？

- \*地域みんなで「えさ」と「ひそみ場」をなくす！
- \*「駆除」は、「餌付け」をやめてからが効果的！

通常イノシシは、1年に平均4～5頭を出産し、そのうち2～3頭が育ちます。しかし、えさが豊富だと生き残る頭数が増え、その状況で駆除しても減らすことは困難です。よって、対策は次のような順番で進める必要があります。

#### 対策の順番

- ①みんなで勉強(正しい知識をつける)
- ②「餌付け」のおきない環境に改善
- ③農地などを柵で囲う
- ④駆除は最後に！

# 空き家バンクのご紹介

空き家を有効活用することで、地域の活性化を図り、良好な住環境を維持するため、空き家の所有者と空き家を必要とする人をつなぐ「大磯町空き家バンク」を運用します。

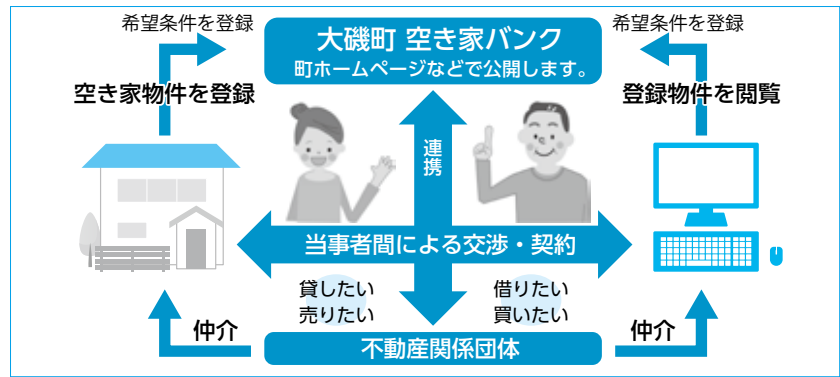
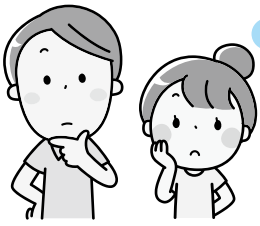
## ▼登録できる「貸したい・売りたい」空き家の要件

- ① 町内に所有する空き家とその敷地
- ② 一戸建住宅（集合住宅の一室、戸建住宅の一部屋などは対象外です。）
- ③ 所有者本人が登録を希望していることなど

## ▼ご希望の「借りたい・買いたい」要件を登録

住居や仕事場として、探している空き家の大きさや希望価格を伺います。

こんな空き家があれば利用したい・・・



## ▼情報の公表について

登録いただいた情報は、個人情報を除き町ホームページなどで公表します。物件売買・賃貸借に関する交渉、契約等に関しては、町が協定する不動産団体等に依頼することがあります。詳細は、町ホームページでご確認ください。

問 都市計画課 ☎内線 242

ふるさと納税を活用した

# 「空き家・空き地見回りサービス」始めました！



家は、空き家になると急速に傷みが進みます。定期的に家の状況を確認し、適切なタイミングでメンテナンスを行うことが大切です。遠方に引越したり、仕事の都合などで空き家の状態を確認することが大変な場合には、代行をお願いしてはどうでしょうか。

今回、ふるさと納税の返礼品に新たに町シルバー人材センターの「空き家・空き地見回りサービス」が追加されました。屋根や外壁・郵便受け等の点検や庭木の繁茂状況を写真付きの報告書で確認できます。

まずは、町シルバー人材センターに「ふるさと納税で空き家・空き地見回りサービスを使いたい」と相談してください。状況によっては、対応できないこともありますので、事前にご確認ください。

## 問 町シルバー人材センター

ふるさと納税について  
財政課 ☎内線 219  
空き家に関することについて  
都市計画課 ☎内線 242

## GO TO 東京オリ・パラ 2020 Vol.24

## ミャンマーってどんな国？ ～食文化編～

ミャンマーの主食はお米です。日本と同様に白米を食べますが、最もよく食べられているのはインディカ米です。

お米に合わせていただくおかずは「ヒン」と呼ばれ、たまねぎ等をベースに、肉類や魚介類、野菜を煮込んだものが多いです。多量の油を使うのが特徴で、スパイスの量は少なく、辛みは強くありません。

お米のほかに好まれるのが、麺類です。麺類は特に朝食で食べることが多く、代表的なのは、ナマズのスープに米粉の麺が入った「モヒンガー」です。早朝から、至るところで売られています。昼食や夕食は、数品のヒンとお米を一緒にいただくのがミャンマーの一般的な食事です。

また、豆類もよく用いられ、様々なヒンに使用されます。豆のほかに、発酵させた茶葉を食材として使用し、シロップをかけてお菓子としても食されています。インドやタイ、ベトナムなどとも似ているようで違う食文化。ぜひ、一度体験してみてください。

※大磯町食生活改善推進団体の協力を得て開発した再現レシピは、町ホームページに掲載しています。



ミャンマーのチキン煮込み「チエッターヒン」

問 政策課 ☎内線 229

# 町職員の給与・職員数

職員数や給与・手当など、町の人事行政の運営状況をお知らせします。詳細は、町ホームページをご覧ください。

## 職員数

(各年4月1日現在)

今後も効率的な行財政を推進するとともに、適正な定員管理を行い住民サービスの維持を図っていきます。

職員数	平成31年	平成30年
	257人	253人

## 人件費の状況(平成30年度一般会計決算)

住民基本台帳人口	歳出額(A)	実質収支	人件費(B)※	人件費率(B)/(A)
32,862人	9,273,273千円	609,804千円	2,130,911千円	23.0%

※人件費には町長、副町長、教育長、議員等の特別職に支給される給料、報酬等を含みます。

## 給与費の状況(令和元年度一般会計予算)

職員の給与は、生計費及び国や他自治体の職員給与、民間企業従業員の給与との均衡を図るため、人事院が国家公務員に対して行う給与勧告に準じて、町議会の議決を経て定められた条例に基づき支給します。

職員数 A	給与費				一人当たりの 給与費 B/A
	給料	職員手当	期末・勤勉 手当	計 B	
297人	946,212千円	320,260千円	384,988千円	1,651,460千円	5,560千円

※給与費は当初予算に計上された額であり、特別職は含みません。

## 職員の平均給料月額及び平均年齢の状況

(平成31年4月1日現在)

区分	大磯町		国	
	平均給料月額	平均年齢	平均給料月額	平均年齢
一般行政職	285,954円	39.4歳	329,433円	43.4歳
技能労務職	278,933円	57.5歳	287,312円	50.9歳

## 期末手当・勤勉手当(令和元年度)

大磯町		国	
期末手当	勤勉手当	期末手当	勤勉手当
2.60月分	1.90月分	2.60月分	1.90月分
加算措置の状況：職制上の段階、職務の級による加算措置			

## 特別職等の給与・報酬の状況(令和元年度)

職名	種類	月額	期末手当(年間)
		町長	767,000円
副町長	623,000円		
教育長	575,000円		
議長	報酬	423,000円	4.15月分
副議長		344,000円	
議員		315,000円	

☎総務課 ☎内線211

## 一時利用(日極め)／ 新料金

自転車／120円
原動機付自転車／ 230円
普通自動二輪車 (125cc以下)／ 330円

4月1日(水)から料金を改定します。  
一時利用で、3月31日(火)23時59分までに入場し、4月1日午前0時以降に退場される方は、新料金が適用されます。

## 町営駅前自転車駐車場の一時利用の料金について

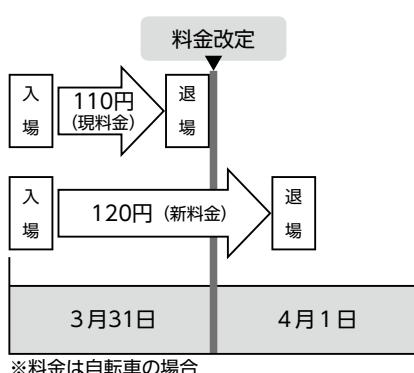
▼**取扱窓口**  
役場1階町民課

▼**その他**  
内容によって手続きが完了できない場合もあります。  
3月28日(土)のみ9時～16時(正午～13時を除く)にマイナンバーカードの受取りができます。(事前予約制)

転入や転出・転居などが増える3月末・4月初めの土曜日は、臨時に窓口を利用することができます。

3月末・4月初めの土曜日は、臨時で窓口を開庁します

☎町民課 ☎内線237



取扱業務	取扱窓口
証明書等交付	町民課 戸籍係 ☎内線272
申請・届出など	町民課 保険年金係 ☎内線274

# 情報コーナー

役場 ☎61-4100 FAX61-1991

時とき  
場ところ  
費費用  
定定員

持持ち物  
締締切り  
申申込み  
問問合せ

## 大磯中学校吹奏楽部

### 第18回 定期演奏会

時 3月14日(土) 13時30分

場 二宮町生涯学習センター(ラディアン)

内容 ドラゴンクエストによるコンサートセレクション、アルメニアンダンスパート1、2020年吹奏楽コンクール課題曲など

費 無料

問 大磯中学校 ☎(61)0073 乙幡

## 国府中学校吹奏楽部

### 第14回 定期演奏会

時 3月15日(日) 13時30分～

場 二宮町生涯学習センター(ラディアン)

内容 プロヴァンスの風、交響組曲「天気の子」、エル・カミーノ・リアルなど

費 無料

問 国府中学校 ☎(71)0410 清水



## 森のアトリエ作品展

時 3月6日(金)～8日(日)

初日11時～、最終日16時まで

場 図書館本館展示コーナー

内容 小学生の絵と工作の展示

問 ☎(61)7530 赤羽

## 大磯フォトクラブ作品展

時 3月13日(金)～17日(火)

初日正午～、最終日16時まで

場 図書館本館展示コーナー

内容 写真を展示

問 ☎(73)1159 中嶋

## 嶋立庵3月イベント情報

### ○語り部の会・あこ

時 3月9日(月) 10時30分～正午

「大隈重信を語る」

3月23日(月) 10時30分～正午

「初代女性庵主 鈴木芳如を語る」

講師 武井 久江氏

定 20人 費 1,000円

### ○花の会

アートフラワーで壁掛けを作ります。

時 3月10日(火) 14時～16時

講師 府川 葉月氏

定 20人 費 2,000円(入庵料込)

持 はさみ、タオル、持ち帰り袋

### ○手しごと庵

もこもこくつ下で作るぬいぐるみ

時 3月12日(木) 13時～16時

定 10人 費 1,000円(入庵料込)

### ○座禅

時 3月14日(土) 13時30分～14時30分

講師 豊田 素道氏(慶林寺住職)

定 10人 費 500円(入庵料込)

### ○伝筆(つてふで)教室

温かみのある文字を書く筆文字教室。

時 3月16日(月) 10時30分～正午

3月22日(日) 10時30分～正午

講師 宮前 礼子氏

対象 中学生以上

定 20人 費 3,850円(入庵料込)

※2回目以降は別途材料費

### ○写経

時 3月24日(火) 13時30分～15時30分

講師 佐々木 義正氏(妙大寺住職)

定 10人

費 1,200円(入庵料込)

持 書道セット

※各教室は予約制です。

問・申 嶋立庵 ☎(61)6926

## 講座・催し

### 3月の城山公園イベント

#### ○水彩画と似顔絵の二人展

町在住の似顔絵画家の田中みのる氏と平塚市在住の風景水彩画家 川崎尚人氏による二人展。水彩画(約10点)と有名人の似顔絵(約50点)を展覧します。

併せて、田中みのる氏による似顔絵コーナーを開催します。

似顔絵コーナー(1枚 500円)

開催時間: 10時～正午/13時～15時

時 3月20日(金・祝)～22日(日)

9時～17時(最終日は16時まで)

場 旧吉田茂邸地区管理休憩棟

#### ○春の盆栽展

町内の盆栽愛好家たちが丹精込めて仕立てた小さな盆栽の数々を展示します。

同時開催: 盆栽即売(経験のない方も育て方を教わって盆栽作りに挑戦してみたいかがでしょうか)

時 3月28日(土)～29日(日)

9時～17時(最終日15時30分まで)

場 旧吉田茂邸地区管理休憩棟

問 大磯城山公園 ☎(61)0355

### ファミリー教室Ⅲ

思春期の子どもの行動が示すもの

～子どもの反抗には意味がある～

時 3月17日(火) 10時～11時30分

場 生涯学習館研修室

講師 渡辺 真樹氏(教育カウンセラー)

定 30人

対象 町在住・在勤の方

費 無料

申 3月2日(月)から受付開始。

電話またはEメールで名前、電話番号を明記してお申込みください。

その他 託児あり(事前申込み)

問・申 生涯学習課 ☎内線329

kouza@town.oiso.kanagawa.jp

## うがい・手洗い・咳エチケットで

## 新型コロナウイルス・インフルエンザ・風邪の予防対策を!

新型コロナウイルスの予防もインフルエンザ・風邪予防と同様にうがいや手洗いなどが大切です。

※新型コロナウイルス感染の疑いがある場合には、受診する前に平塚保健福祉事務所へ連絡するようご協力をお願いします。

※最新の情報は、関係機関のホームページなどを随時ご確認ください。

問 スポーツ健康課 ☎内線308、平塚保健福祉事務所 ☎(32)0130



## 消防情報ダイヤル

☎(61) 5151

消防車の出動情報、休日当番医情報は、こちらで確認してください。問 消防署 ☎(61) 0911

## 喫煙可能室設置施設の届出について

4月1日以降喫煙可能な施設を設ける小規模飲食店の事業者は、所管の保健福祉事務所へ届けてください。  
※届け出方法等詳しくはホームページをご覧ください。

問 平塚保健福祉事務所企画調整課  
☎(32)0130 内線224

## バイクや軽自動車の廃車等の届出はお済みですか？

バイクや軽自動車は、4月1日に名義が登録されている方に税金が課税されます。廃車や名義変更は、3月31日(火)までに届出をしてください。

届出場所 ○原動機付自転車(125cc以下) / 税務課 ☎内線253

○二輪・三輪の軽自動車・二輪の小型自動車 / 神奈川運輸支局湘南自動車検査登録事務所 ☎050(5540)2038

○四輪の軽自動車 / 軽自動車検査協会神奈川事務所湘南支所

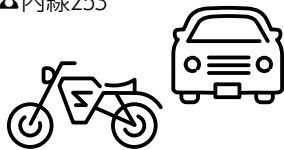
☎050(3816)3119

届出に必要なもの 原動機付自転車を使用しなくなった、町外に転出する、他人に譲渡する場合は①所有者の印鑑、②交付を受けた標識(ナンバープレート)、③標識交付証明書

また、紛失・盗難の場合は①所有者の印鑑、②標識交付証明書、③盗難の場合には警察に届出をした受理番号、届出日、届出警察署名が分かるもの、④標識を紛失した場合は弁償金(200円)が必要です。

※二輪・三輪の軽自動車・二輪の小型自動車・四輪の軽自動車は届出場所にある電話番号にお問合せください。

問 税務課 ☎内線253



## 軽自動車税(種別割)のグリーン化特例

平成31年4月1日から令和3年3月31日までに新車の登録検査を受けた軽四輪車等で、一定の環境性能を有するものについては、その燃費性能に応じて税率を軽減する特例措置が適用されます。

※初めて課税される年度分に限ります。

問 税務課 ☎内線253

## 確定申告と町・県民税の申告について

申告は3月16日(月)までです。忘れずに申告してください。

問 平塚税務署 ☎(22)1400  
税務課 ☎内線253

## 澤田美喜記念館・大磯コミュニティカレッジ 共同企画

時 4月2日(木)14時30分～16時30分  
場 エリザベス・サンダース・ホーム地域交流スペース

演目 「百人一首」の歴史性

一世の移り変わりと人の心の普遍性

講師 小林 千草氏(東北大学文学博士)

定 先着30人 費 1,000円(資料代)

問・申 こみゆにてー・パティオ海鈴

☎070(3526)7310 富山

## 「暮らしの記憶」をみる会 <第12期 第3回>

民族文化映像研究所の記録映画を鑑賞し、自然とともに暮らした先人の知恵や技術、「豊かさ」とは何かを探ります。

時 3月22日(日)14時開演

場 無罪庵(大磯幼稚園前)

上映作品 <祭り>

「大隅・薩摩の春祭り」

「羽島神社の春祭り」

定 30人(要予約)

費 1回券1,000円

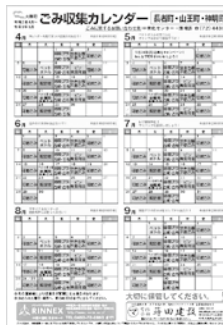
問・申 ☎(61)6906 中村

## お知らせ

### 令和2年度版 ごみ収集カレンダー 配布のお知らせ

今月号と併せて、令和2年度版ごみ収集カレンダーを配布します。

カレンダーは半年ごとの両面刷りとなっています。



問 環境課 ☎(72)4438

### 食品衛生責任者講習会 (全業種向け)

時 3月11日(水)14時～16時

場 平塚市中央公民館大ホール

対象 大磯町、二宮町、平塚市で食品を取り扱う施設の食品衛生責任者

持 筆記用具、食品衛生責任者手帳、受講票(ホームページから印刷可)。

申 不要。直接会場にお越しください。

※車でのお越しはご遠慮ください。

問 平塚保健福祉事務所食品衛生課

☎(32)0130 内線233

## 味噌作り教室(消費生活事業)

日本型食生活に欠かせない味噌を手作りしてみませんか。

時 4月8日(水)10時～正午

場 保健センター1階保健指導室

定 先着15人

費 1,500円

持 煮大豆(大豆事前配布)、仕込み容器、エプロン、三角巾、マスク、タオル

講師 大磯消費者の会

問・申 大磯のくらしを考える連絡会

☎(61)1856 小野

## 春爛漫 湘南アルプス縦走ハイク ～大磯丘陵ハイクと

曾我物語の史跡巡り～

時 4月4日(土)、8日(水)9時30分～14時30分(雨天中止)

受付場所 大磯駅前南広場

コース 広場～白岩神社～赤坂第2公園～湘南平(昼食)～高麗山～高来神社～善福寺～花水バス停(解散) 約6.5km

定 各日40人(抽選)

費 500円(保険代等)

持 弁当、飲み物

申 往復ハガキに企画名、開催日、住所、氏名、電話番号、人数(5人まで)明記。ホームページからの申込みも可。

締 3月25日(水)必着

問・申 〒255-0003 大磯町大磯995-12-B NPO法人大磯ガイド協会

☎(73)8590(平日9～17時)

<https://www.oisoguide.com/>



いつでもどこでも「広報おおいそ」をご覧ください！



◀アプリをダウンロード！

## 声の広報を利用しませんか？

目の不自由な方にも広報おおいそを知っていただけるよう、ボランティア団体「ひびき」の協力により、「声の広報」を作成しています。録音CDは図書館でも貸出しを行っていますので、ご利用ください。

問 政策課 ☎内線207

## 火事と救急 1月の出動状況

消防車…32件(火災出動1、救助出動1、その他出動30)  
救急車…142件(急病98、交通事故9、一般負傷25、その他10)

## スポーツ

### ～子どもスポーツチャレンジ事業～ キッズリズム DE スポーツ教室

かけっこ・跳び箱・マット・リズムに合わせてリボン体操の体験をしませんか。

**時** 3月27日(金) 10時30分～正午

**場** 大磯小学校体育館

**講師** スタジオボディサクセス21・フィットネスのインストラクター

**対象** 町在住、在学の小学1～3年生

**定** 先着30人

**費** 100円(保険料等)当日徴収

**持** 動きやすい服装、タオル、飲み物

**締** 3月18日(水)

**問・申** スポーツ健康課 ☎内線324



### 第58回 町民卓球大会(個人戦)

**時** 4月12日(日) 9時～

**場** 国府中学校体育館

**対象** 町在住・在勤・在学の方及び町所在の団体所属の方

**種目** 一般男子・女子の部(高校生以上)、小中学生男子・女子の部 ※予選リーグ・決勝トーナメント方式、11点5セットマッチ

**費** 町在住・在勤・在学の方は無料、その他の方は500円

**締** 4月3日(金)までに郵送

**問・申** 〒255-0003大磯町大磯711-9 町体育協会卓球部

☎(61)4713 小野寺

### 第24回 町民春季ボウリング大会

**時** ① 4月23日(木) 20時～

② 4月26日(日) 9時45分～

**場** 大磯プリンスホテルボウリングセンター

**対象** 町在住、在勤、在学の方

**種目** 一般の部(19～49歳)、シニアの部(50歳以上)、ジュニアの部(18歳以下)

**競技方法** 3ゲームトータルピン

※ハウスボールで参加される選手は、男子50ピン、女子70ピンのハンディキャップあり。

**費** 1,600円※参加賞あり

**申** 申込用紙に必要事項を記入の上、ボウリング部事務局(〒259-0111大磯町国府本郷546ボウリングセンター内)へ持参もしくは郵送にて。※申込用紙はボウリングセンターにあります。

**問** 町体育協会ボウリング部

☎(61)0646 石井

## 募 集

### 国府学童保育支援員募集

明るく元気いっぱいの子どもたちと楽しく過ごしませんか？

**職種** 学童保育支援員

**内容** 小学校に通う児童を放課後や休みの日に保育する仕事です。

**勤務地** サンキッズ国府学童保育(国府小学校隣接地)

**時間** 平日14時～18時30分

土曜・夏休み等 8時～18時30分

※勤務時間、曜日は応相談

**年齢** 18歳～50歳位までの方

**時給** 1,011円～(交通費全額支給)

**問・申** サンキッズ国府学童保育

☎(72)3274 平日12時30分～18時30分

### 4月開校

《まち歩きガイド養成コース》

2020年度受講者募集・入会説明会

東海道の宿場町、明治政界の奥座敷など、歴史的価値を持ち、自然にも恵まれた大磯の魅力を学び、ガイドとして活躍したい方を募集します。

**時** 3月22日(日) 10時～正午

**場** ふれあい会館2階

**内容** 養成コースカリキュラム説明、ガイド協会の活動説明・入会手続き

**その他** 養成コースは土日を中心に行います。受講料は無料(ただし協会への入会は必須)

**申** 不要

**問** 大磯ガイド協会

☎(73)8590(平日9時～17時)

<https://www.oisoguide.com/>

### 令和元年度 療育研修会参加者募集

ちょっと気になる子どものほめ方、叱り方、励まし方のコツについて、たくさん紹介していただけます。

**時** 3月21日(土) 14時～16時

**場** 保健センター2階研修室

**対象** 町在住・在勤の方(子育て中の保護者及び支援者等)

**定** 50人

**講師** 阿部 利彦氏(星槎大学共生科学部教授)

**内容** 「集団での関わりに支援が必要な子どもたち」～安心感を大切に～

**保育** 未就学児15人(先着順)

**申・問** 子育て支援総合センター

☎(71)3377



### 公共下水道が使える地域が拡大

～受益者負担金制度について～

大磯、東小磯、国府本郷、国府新宿、生沢地区の一部区域で、5月から公共下水道が供用開始されます。

供用開始される区域の土地所有者等の方には「下水道受益者申告書」を4月に送付します。(区域の方を対象に説明会を開催します。詳細は後日、通知します。)



### ○受益者負担金制度とは

供用開始に伴い、整備費用の一部を負担していただくもので、負担額は供用開始対象区域内に所有する土地の面積に単位負担金額(377円/㎡)を乗じた金額です。詳細はお問合せください。

**問** 下水道課 ☎内線214

### 障害者タクシー利用助成券

#### 申請の受付

令和2年度の在宅障害者タクシー利用助成券の申請を受付します。希望される方は申請してください。

**対象者** 町内在住(施設入所者は除く)で次のいずれかに該当し、自動車税の減免や介護タクシー利用助成制度を受けていない方

○身体障害者手帳1・2級(上肢・下肢・体幹・視覚・内部障がい)

○療育手帳(A1・A2)、または知能指数35以下と判断された方

○精神障害者保健福祉手帳1級

○特定疾患医療証をお持ちの方

#### 手続きに必要なもの

○身体障害者手帳または療育手帳、精神障害者保健福祉手帳、特定疾患医療証 ○印鑑

**時** 3月27日(金)から

**場** 障害福祉センター

**利用開始** 4月1日(水)から

**問** 障害福祉センター☎(73)4530

### 障害児福祉手当・

#### 特別障害者手当の支給

日常生活において常時介護が必要な在宅の障がい児者に対し、一定の要件を満たした場合に支給します。

**障害児福祉手当(20歳未満)**

14,790円(月額)

**特別障害者手当(20歳以上)**

27,200円(月額)

**申請場所** 障害福祉センター

※手当額は令和元年度の額であり、令和2年度については金額が異なる場合があります。

**問** 障害福祉センター☎(73)4530

平塚保健福祉事務所生活福祉課

☎(32)0130

気象情報  
1月

最高気温 17.7度  
総雨量 76.0mm

最低気温 1.3度 平均気温 8.1度



**無料** 参加者満足度 **97.9%**

先着**15**名様限定 **失敗しない外壁塗装セミナー**

築10年で塗装をお考えの方へ。業者選びのポイントが分かる、おすすめの講座です。



すでに4,168名が参加済みの人気講座。豊富な事例と写真でわかりやすいと評判。

**ポイント**

- ①信頼できる業者の見極め方
- ②工事の金額相場は?
- ③追加費用を発生させないコツ

など。業者選びのポイントを分かり易く解説します。

▼ 専門家が解説



講師・細野 勝美氏

東証一部大手電機メーカーにて生産管理システムの業務改革に従事。国際規格ISO9001、ISO14001の品質及び環境マネジメントシステムの専門家。

**特典**



今回ご参加の方全員に「失敗しない塗装ガイドブック」をプレゼント。事例や写真が多く読みやすい内容です。

**開催概要**  
 3月8日(日) 10時~11時半  
 二宮町町民センター (中郡二宮町二宮961)  
 無料(要予約)

お電話は今すぐ! 受付 9時~19時(土・日、祝日もOK)

**0120-81-0344**

ユーコーコミュニティ: 神奈川県秦野市曲松1-3-9 2F

**スポーツ大会の結果**

**第66回 大磯一周駅伝大会**

1月19日(日) 参加30チーム



総合順位	チーム名	タイム
1	星槎国際湘南陸上競技部	1:13:21
2	中丸 A	1:18:13
3	生沢	1:21:08
4	中南信用金庫	1:21:44
5	国府新宿 A	1:22:04
6	星槎国際湘南男子サッカー部	1:22:39

※色付きは地区チーム

☆ 区間賞(敬称略)

- 第1区 瀬戸 大二郎 15分12秒(星槎国際湘南陸上競技部)
- 第2区 加藤 徳幸 9分36秒(星槎国際湘南陸上競技部)
- 第3区 新谷 陸 10分48秒(星槎国際湘南陸上競技部)
- 第4区 吉村 快 12分56秒(星槎国際湘南陸上競技部)
- 第5区 ムルハウイ ゼレセラシエ カラティ 10分06秒(星槎国際湘南陸上競技部)
- 第6区 ダイモン ベルハネ テスファイ 14分43秒(星槎国際湘南陸上競技部)

**第7回 大磯小学生駅伝大会 参加14チーム**

順位	チーム名	タイム
1	聖ステパノ学園小学校	13:54
2	あっちが生沢	14:04
3	馬場 BOYS	14:44

警察署、交通安全協会、大会役員などの関係各位、地域の皆さん、本大会にご協力いただき、ありがとうございました。

問 スポーツ健康課 ☎ 内線324

**万病は背骨から**

「本紙見た」で初診料無料!

神経・骨格・筋肉を的確に検査し、無理なく年齢症状に合わせて、筋肉の緩和操作、骨盤、背骨、各関節の矯正施術をいたします。

- 腰痛・脚痛 ●頭痛 ●首・肩・背中コリ痛 ●関節痛
- 内臓痛 ●スポーツ痛 ●体質・体型改善、他症状

**大磯カイロプラクティック院**  
 TEL&FAX 0463-61-8804 予約制

受付 月~金 9:00~20:00 土曜日 9:00~18:00 休日曜日  
 大磯町大磯1009 ISOビル2F 大磯駅前正面

3月1日(日)から7日(土)まで  
春季全国火災予防運動を実施

ひとつずつ

いいね！で確認

火の用心

火災を発生させないために、日頃から家庭、地域、職場等において火災予防に心掛けてください。

住宅用火災警報器は設置義務化になっています。「いざ」というときに住宅用火災警報器が適切に作動するよう、定期的に作動確認を行い、適切に交換を行うよう習慣づけましょう。

消防総務課 ☎(61)0911

会議開催のお知らせ

教育委員会定例会

3月26日(木) 9時30分～

保健センター 1階保健指導室

学校教育課 ☎内線328

農業委員会総会

3月25日(水) 13時30分～

役場本庁舎 4階第2委員会室

農業委員会 ☎内線358

～3月の“おあしす”開催日程のお知らせ～

日	時間	会場	テーマ
3日(火)	10:00～11:30	保健センター	測ってみよう！骨密度
4日(水)	10:00～11:30	高麗区民会館	今日から始める転倒骨折予防(運動編)
5日(木)	13:30～15:00	南本町会館	歩く脳トレ！スクエアステップ
6日(金)	13:30～15:00	石神台会館	健康づくりのための運動とは
9日(月)	10:00～11:30	馬場老人憩の家	今日から始める転倒骨折予防(栄養編)
10日(火)	10:00～11:30	長者町老人憩の家	今日から始める転倒骨折予防(運動編)
12日(木)	10:00～11:30	生沢会館	からだをほぐす・鍛える・整える講座
13日(金)	13:30～15:00	東町福祉館	
18日(水)	10:00～11:30	山王町常会場	
19日(木)	10:00～11:30	南下町公民館	今日から始める転倒骨折予防(お薬編)
23日(月)	10:00～11:30	月京会館	
25日(水)	10:00～11:30	北下町福祉館	からだをほぐす・鍛える・整える講座

スポーツ健康課 ☎内線310

今月の短歌

274

道のすみ黒いかたまり倒れてる  
そばのカラスが悲しんでいる

大磯町立国府中学校 高木 仁生子

(評) 質問を二つ。第一問、「黒いかたまり」とは、なんでしょうか。第二問、「そばのカラス」は、どうして「悲しんでいる」のでしょうか。作者は、一瞬のうちに、この二つの問いを思い、かつ悟ったのです。カラスの死体には恐れを感じたかもしれませんが、傍らのカラスの気持ちを思いやって、悲しみを感じたのです。この思いやる気持ちこそが、この歌の良いところです。歌は、その時に見たまま感じたままの順序に詠まれています。その素直さが、作者の悲しみをそのままに伝えていきます。

産業観光課

☎内線334 (西行祭選者 柳宣宏)

相談の案内[3月]

相談名	相談内容等	とき	ところ	相談窓口・主管課
行政相談	国の行政機関の業務全般に及ぶ要望や苦情	12日(木) 13時～16時	福祉センター「さざれ石」 ※法律相談の予約は毎月1日からです。 (1日が土・日・祝の場合は、翌日または翌々日) ※駐車場利用不可	町民課 ☎(61)4100 内線237
人権相談	憲法で保障されている人権への侵害に関する相談	19日(木) (受付15時30分まで)		
法律相談	相続・離婚・金銭貸借・暴力傷害・債権・債務等、日常生活の中の法律的な問題	12日(木)、19日(木) 13時～16時 (予約制 1回30分以内)	平塚市消費生活センター ☎(21)7530 ※無料の駐車場はありません。	
消費生活相談	物品、サービス等の契約に関するトラブル、解約手続き、商品や訪問販売に関する苦情等	月～金 9時30分～16時	かながわ中央消費生活センター ☎045(311)0999	
		月～金 9時30分～19時 土日祝 9時30分～16時30分		
教育相談	不登校・いじめ等 電話・来所相談(予約制) 対象…児童・生徒と保護者	毎週月曜日～金曜日 9時～正午/13時～16時30分	大磯町横溝千鶴子記念教育研究所 教育相談窓口 ☎(60)3670	
こころの健康相談	心の悩みや病気で困りの方やご家族を対象として精神科医による相談または家庭訪問を実施します	お問合せください。 3日(火)、11日(水)、17日(火) 13時30分～16時30分(予約制)	平塚保健福祉事務所 ☎(32)0130 内線272	
もの忘れ・認知症相談	認知症の治療や対応の仕方について専門医による相談または家庭訪問を実施します	お問合せください。 18日(水) 13時30分～16時30分(予約制)		
児童虐待相談	児童虐待に関する相談	毎週月曜日～金曜日 8時30分～17時15分	児童虐待相談ホットライン ☎(70)1065	
高齢者総合相談	高齢者に関する相談		地域包括支援センター ☎(61)9966	
障がい者虐待相談	障がい者虐待に関する相談	毎週月曜日～土曜日 8時30分～17時15分	障害福祉センター ☎(73)4530	
		日曜・祝日・夜間【17時15分～8時30分】	大磯町役場 ☎(61)4100	
心の保健相談	心の悩みや病気で困っている方の社会参加・社会復帰支援の相談	毎週水曜日、第1第3土曜日 13時30分～15時(予約制)	障害福祉センター ☎(73)4530	

※祝日及び年末年始は相談を実施していません。また、かながわ中央消費生活センターは、休館日がございます。詳しくは電話にてお問合せください。

防災行政無線ダイヤル

☎ 0120 (83) 0150

防災行政無線で放送した内容を電話で確認できます。

危機管理課 ☎内線241

## わが家のアイドル



はまい ゆうき  
濱井 祐希くん (1歳)

沢山食べて大きくなってね。

このコーナーに登場してくれる  
お子さんを募集しています！

【対象】1～3歳児

- ①お子さんのお名前 ②生年月日 ③住所 ④電話番号
  - ⑤保護者の方のお名前 ⑥続柄（長男・長女など）
  - ⑦コメント（50文字以内）
- をご記入の上、写真の画像をお送りください。

問政策課 ☎内線206  
koho@town.oiso.kanagawa.jp



みんなでつくろう！

## ぼたもち (伝統料理教室より)

春のお彼岸にお供えする「ぼたもち」は、春に咲く牡丹の花をあずきで見立て、一方、秋のお彼岸にお供えする「おはぎ」は萩の花をあずきで見立てたことから名づけられたと言われています。

### 材料 (10個分)

もち米	75g
うるち米	75g
水	210ml
塩	1g
こしあん	40g



### 作り方

- ① もち米、うるち米は水でよく洗い、ざるにあげて水気をよく切り、炊飯器の内釜に入れる。水を加え、1時間以上おく。塩を加えてよく混ぜて溶かし、炊飯する。
- ② 炊き上がった炊飯器の内釜ごと取り出して、すりこぎ棒などで半つき（米の粒が残る程度につぶす）にする。
- ③ ②を棒状にして、へらなどで10等分にして丸める。
- ④ ③をこしあんて包む。

問スポーツ健康課 ☎内線319

## カメラスケッチ

広報カメラマン撮影

- ①梅の花 (2/9 寺坂 杉崎さん撮影)
- ②新春の餅つき (1/25 大磯 伊福さん撮影)
- ③節分祭 (2/3 高来神社 上田さん撮影)
- ④ライフセービングクラブの朝練 (1/21 北浜海岸 木原さん撮影)
- ⑤文化財消防訓練 (2/1 旧吉田茂邸 高田さん撮影)



町の人口と世帯  
2月1日現在

人口 31,206 (-43) 男 15,237 (-32) 女 15,969 (-11)  
世帯 12,652 (-16) ( ) は前月比

UD FONT 見やすいユニバーサルデザインフォントを採用しています。