



▲照ヶ崎海岸 磯遊びが楽しい季節です

## おもな内容

- 「万台こゆるぎの森整備方針」を策定……………②
- 町民対話集会……………③
- 平成17年度下半期財政状況の公表……………④
- 65歳以上の方の介護保険料が変わります……………⑥
- おおいそ生きがいマップ……………⑦
- 6月は環境月間……………⑩
- 環境基本計画ワークショップ参加者募集……………⑪
- 情報コーナー……………⑯

※この広報紙は再生紙を使用しています



# 「万台こゆるぎの森整備方針」を策定

この整備方針は、万台こゆるぎの森(旧野村研修所跡地)をどのように利用し、どういった施設として整備していくかといった方向性を示す指針として定めたものです。

## ●4つの基本理念

- 次の4つの基本理念に基づき、基本的には公園として整備を進めていきますが、町民ニーズや将来の環境変化にも柔軟に対応できるものとします。
- ①自然に学び自然とふれあう公園
  - ②幅広い世代が集い、憩い、交流する公園
  - ③県立大磯城山公園や大磯運動公園と連携する公園
  - ④町民参加により町民が育てる公園

## ●土地利用・施設計画の考え方

整備にあたっては、できる限り自然や既存施設を活用し、施設整備を最小限に止め、今後も発展する余地を残した施設計画とします。

こうした考え方に基づき、この森全体を3つのゾーンに分け、ゾーン別の土地利用・施設計画の考え方を次のようにまとめました。

ゾーン別の土地利用・施設計画

ゾーン名	土地利用の方向	整備・施設計画の方向
学習・交流ゾーン	学習交流などの拠点の場	メイン施設の整備 駐車場の整備 緑の修景への配慮
緑地保全ゾーン	現存する豊かな緑の保全の場	最低限の樹木管理 地形を活かした散策路
自然体験ゾーン	緑地の活用などによる多様なレクリエーションの場	体験学習の場 自然を活かした遊びの場 憩いの場

この整備方針は、本庁舎1階・国府支所の町民情報コーナーと町のホームページでご覧いただけます。

## ●基本計画の策定に向けて

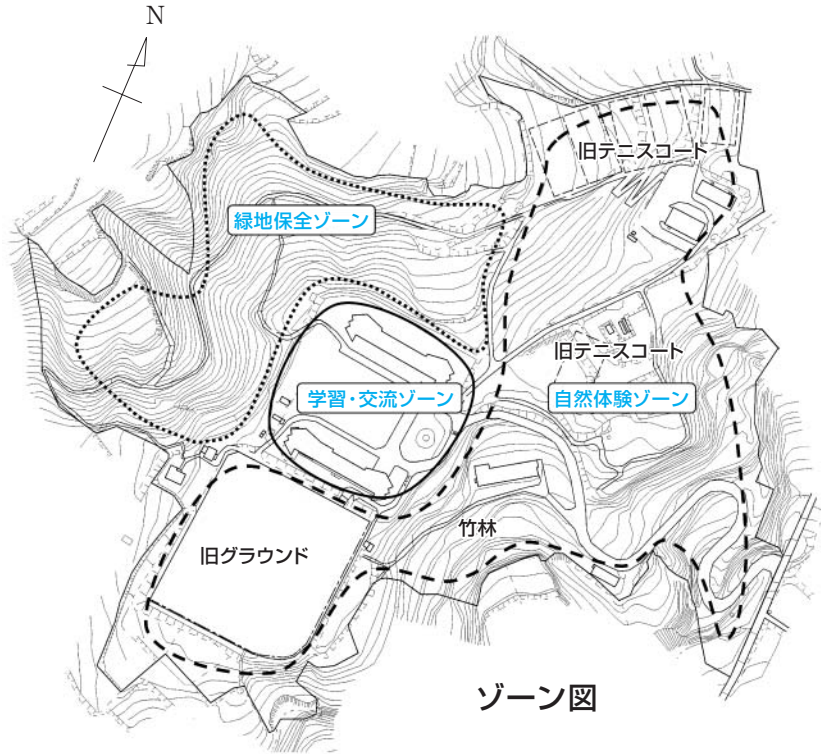
町では、この整備方針を基に、今年度、基本計画を策定していきます。

基本計画策定にあたっては、提案募集や、ワークショップの開催により、町民の皆さんと一緒に、まとめてまいりますので、皆さんのご協力をお願いします。

## 基本計画への提案募集

万台こゆるぎの森の利用や整備について、皆さんからの提案を募集します。提出は持参・郵送・FAX・電子メールにより受け付けます。

▼提出方法：書面の様式は問いませんが、住所、氏名及び



ゾーン図

「万台こゆるぎの森の利用・整備について」の提案であることを明記してください。

▼締切 6月23日(金)

いただいた提案に対する個別の回答はいたしません。また、提案内容は、氏名等を除き、公表する場合がありますのであらかじめご了承ください。

## ワークショップ 参加メンバー募集

基本計画策定にあたり、ワークショップを開催します。実施は、7月から9月にかけて、おおむね3回程度を予定しています。ワークショップでは具体的な土地利用・施設計画などの検討を行います。

このワークショップのメンバーを次により募集します。

▼応募方法 住所・氏名・電話番号、応募動機(400字程度)を明記のうえ、提出してください。

▼募集定員 10名程度。応募者が多数の場合は、選考いたしますので、ご了承ください。

▼報酬 ボランティアによる参加のため、報酬等は支払われません。

▼応募期限 6月23日(金)

◎問い合わせ・提案及びワークショップメンバー応募提出先  
都市整備課公園みどり班  
(運動公園管理棟内)

☎(61) 8822

◎郵送 〒25518555  
大磯町東小磯183番地

◎FAX (61) 1991

◎電子メール 町ホームページの「町政への意見・提案」から送信

# 春季 都市緑化推進期間

6月30日まで『花と緑のまちづくり』をテーマに、全国的に、みどり豊かな潤いあるまちづくりを進めるため、都市緑化推進運動を展開しています。  
町でも、本主旨に基づき、年間を通じて、緑化の推進を図っていきます。

## 花と緑のまちづくり



6月30日まで

### いけがき設置奨励事業

みどりのあるまちづくりと地震等による防災に役立てていくために、いけがきの設置を奨励し、助成金を交付しています。

#### 【主な設置基準】

- ・住宅を目的とした土地で、公道に面した総延長が5メートル以上あること
- ・樹木の種類は、町が推奨するもの

※その他、詳細は相談してください。

#### 【補助金額】

いけがきの延長が1メートルにつき2,000円(限度額は40,000円まで)

### みどり基金

緑地の購入や保全のため、町からの出資金や基金の運用から生ずる収益金、町民の皆さんや企業・団体からの寄付金を基金として積み立てています。

緑地の購入や保全には大きな資金が必要となりますので、みなさんのご協力をお願いします。

#### 【みどり基金募金箱設置場所】

- ・大磯町役場
- ・国府支所
- ・大磯運動公園
- ・図書館
- ・郷土資料館
- ・駅前観光案内所

### 花いっぱい運動

花に親しむ機会を増やし、こころのやすらぎと美化意識の高揚を図ることを目的として、花いっぱい運動を推進しています。現在、10団体が道路や公園などの花壇にきれいな花を植栽して、多くの人を楽しませています。

「花のボランティア」として協力していただける団体(在住・在勤・在学の方で組織していること)がありましたら、ぜひ、連絡してください。



▲ボランティア団体による植栽のようす

### ◎問い合わせ

都市整備課公園みどり班  
(運動公園管理棟内)

☎(61)8822

# 町民対話集会

今年度も皆さんと町長が直接話し合いをする「町民対話集会」を実施します。

今年度も皆さんと町長が直接話し合いをする「町民対話集会」を実施します。日程で実施します。多くの方の参加をお待ちしています。

この対話集会は、皆さんと意見交換を行い、町政に役立たせようとするもので、次の

◎問い合わせ  
地域協働課

☎内線237

## 町民対話集会日程表

(※時間は各日とも午後7時から8時30分までです。)

実施日	地区名	実施場所	実施日	地区名	実施場所
6月14日(水)	西小磯東	西小磯東老人憩の家	8月1日(火)	北下町	北下町福祉館
15日(木)	台町	台町公民館	2日(水)	北本町	ふれあい会館
20日(火)	西久保	西久保福祉館	3日(木)	中丸	中丸会館
22日(木)	南本町	南本町会館	4日(金)	神明町	ふれあい会館
23日(金)	馬場	馬場老人憩の家	8日(火)	茶屋町	茶屋町公民館
28日(水)	黒岩	黒岩公民館	11日(金)	西小磯西	西小磯西老人憩の家
30日(金)	石神台	石神台会館	21日(月)	長者町	長者町老人憩の家
7月5日(水)	裡道	裡道児童館	22日(火)	月京	月京児童館
6日(木)	高麗	高麗区民会館	23日(水)	東町	東町福祉館
12日(水)	生沢	生沢会館			
14日(金)	虫窪	虫窪老人憩の家			
20日(木)	国府新宿	国府新宿福祉館			
21日(金)	寺坂	寺坂老人憩の家			
26日(水)	山王町	山王町常会場			
27日(木)	南下町	南下町公民館			



平成17年度予算の平成18年3月末日までの執行状況をお知らせします。

なお、詳細な数値については、町民情報コーナーや町ホームページに掲載していますのでご覧ください。

◎問い合わせ 財政課 ☎内線215

## ○予算現額の状況

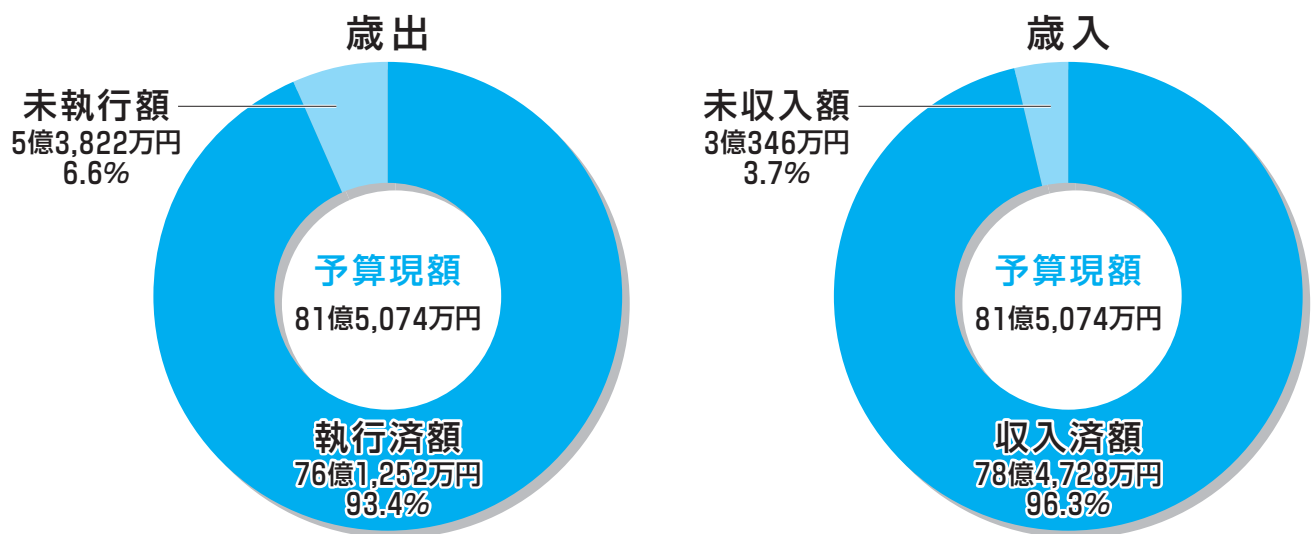
平成17年度の予算現額は、3月定例議会にて補正予算の議決を経て、一般会計は81億5,074万円（当初予算75億9,800万円）となっています。また特別会計は、国民健康保険事業が30億6,584万円（当初予算28億2,400万円）、老人保健が30億2,031万円（当初予算29億2,300万円）、介護保険事業が18億620万円（当初予算17億7,500万円）、そして下水道事業が14億3,327万円（当初予算15億2,500万円）となっています。ここで公表する数値は、平成18年4～5月期（※出納整理期間）の収入支出は含まれていません。なお、平成17年度の決算については、広報11月号に掲載する予定です。

※出納整理期間…当該年度の3月末日までに確定した債権債務について、現金の未収未払の整理を行うために設けられた期間で、会計年度終了後の翌年度の4月1日から5月31日までの2ヵ月間のことをいいます。

## 一般会計

### ○予算の執行状況

歳入の未収入額の主なものは、国県支出金1億4,000万円、町債1億9,000万円で、出納整理期間の収入となります。



### 一般会計・住民負担 (平成18年4月1日現在 人口32,681人 世帯11,927戸)

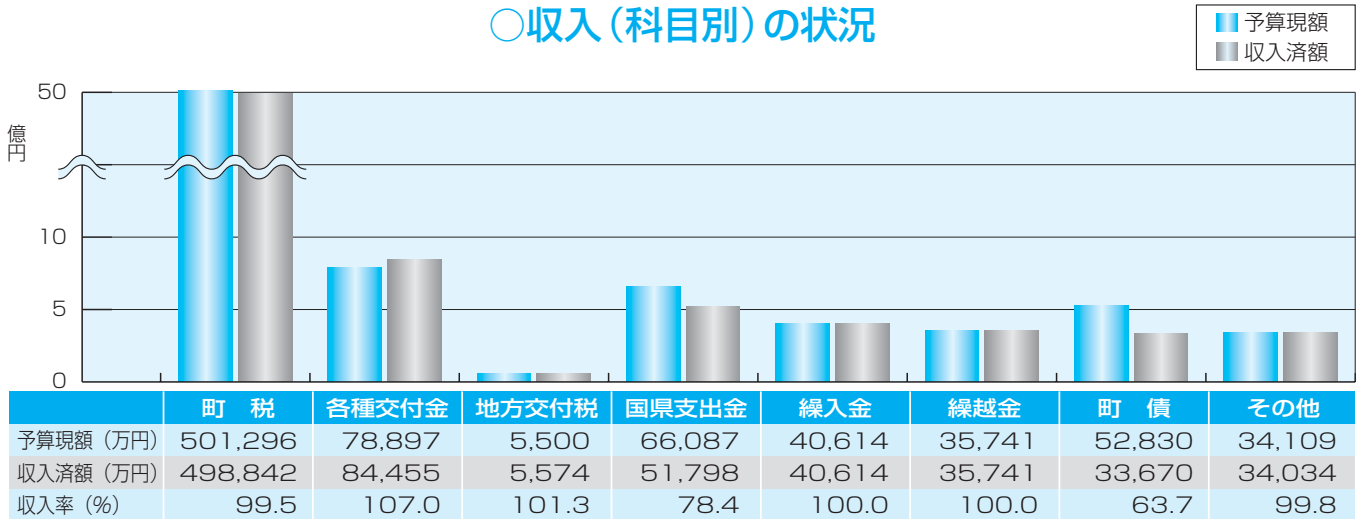
項目	町民一人あたり	一世帯あたり	上半期末の額
町税の負担	152,640円	418,246円	49億8,842万円
町債(借金)の残高	258,616円	708,631円	84億5,184万円
使われたお金	232,934円	638,259円	76億1,252万円

### 町債(借金)の残高

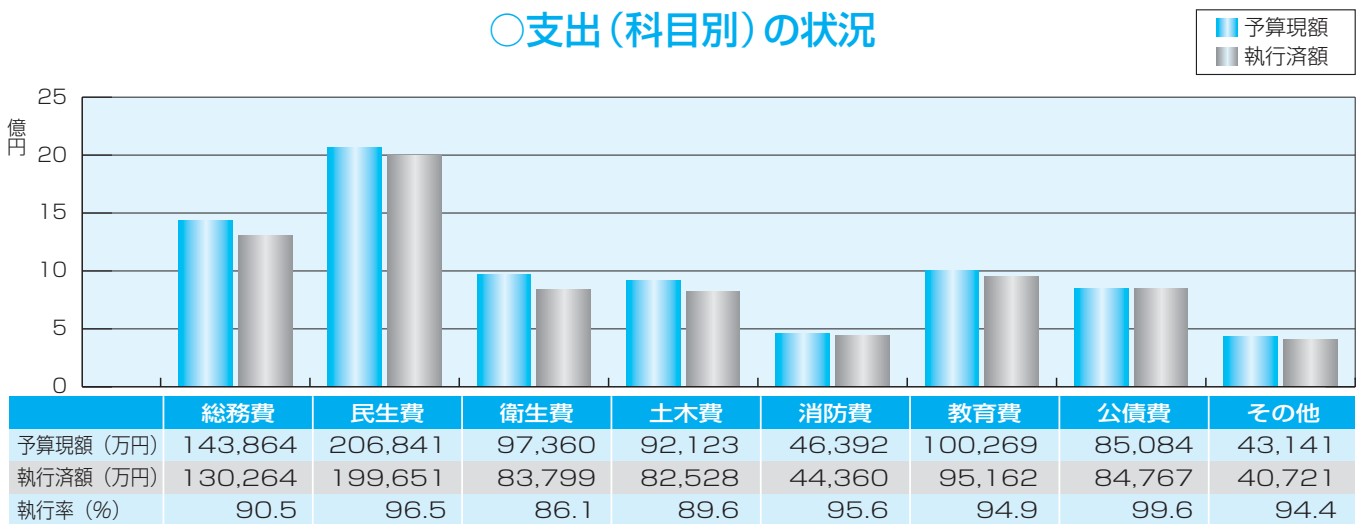
会計区分	平成17年度(上半期)残高(A)	下半期償還元金(B)	下半期借入額(C)	下半期末残高(A-B+C)
一般会計	84億9,903万円	3億8,389万円	3億3,670万円	84億5,184万円
下水道事業特別会計	73億3,852万円	1億2,266万円	2,500万円	72億4,086万円



## ○収入(科目別)の状況



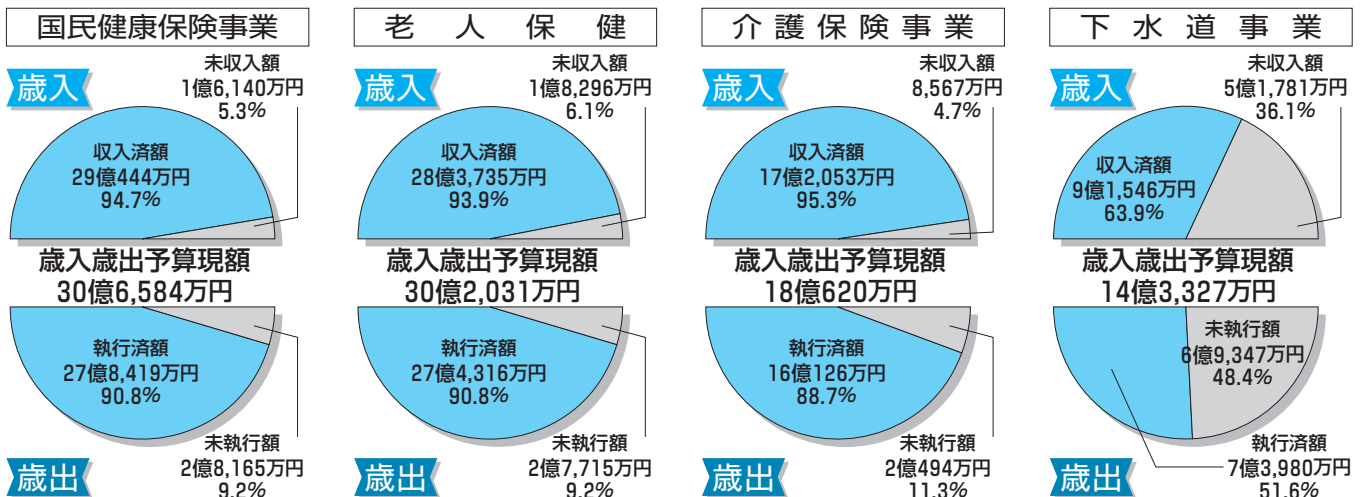
## ○支出(科目別)の状況



# 特別会計

## ○予算の執行状況

歳入の未収入額の主なものは、国民健康保険事業では保険税1億4,000万円、老人保健は支払基金交付金1億7,000万円、介護保険事業は支払基金交付金6,000万円、下水道事業は町債4億8,000万円などとなっており、一般会計同様、出納整理期間の収入となります。



# 65歳以上の方の 介護保険料が変わります

高齢化がますます進展し、介護給付費は年々増大しています。平成18年度から平成20年度(第3期計画期間)の介護保険制度の運営に係る総費用から、第3期介護保険料の基準額が46,800円(年額)になりました。平成18年度から介護保険制度では、要介護状態にならないことを目標に予防重視型のサービスを取り入れ、また、地域に暮らす高齢者やその家族を介護・

福祉・医療など様々な面から総合的に支えるための地域包括支援センターを設置するなど、より利用者のニーズにそったサービス提供が可能となります。

平成18年度からはこれまでの第2段階を細分化し、より所得の少ない方に配慮した6段階の保険料設定となります。

保険料段階の  
区分が変わります

激変緩和措置

高額介護サービス費

利用者負担が、ある一定額を超えたときは、その超えた分を高額介護サービス費として払い戻し、利用者の負担軽減を図ります。また、所得の少ない方(保険料段階が1〜3に該当する方)には、負担が過重にならないよう、上限額を別途設定しています。対象者には町から通知します。

特定入所者介護  
サービス費

所得の少ない方(保険料段階が1〜3に該当する方)の施設利用が困難にならないよう、自己負担に限度額を設け、それを超えた分については、特定入所者介護サービス費として保険から支払われます。なお、軽減を希望する方は町に申請が必要となります。

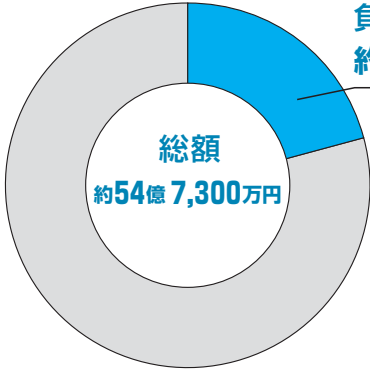
社会福祉法人  
利用者負担軽減

介護保険サービスを行う社会福祉法人等が、その社会的役割から、所得が低く特に生計が困難な人に対して、利用者負担を軽減します。

◎問い合わせ

子育て介護課

☎内線 314



※平成18年度～20年度までの介護保険制度を維持し、サービスを提供するためにかかる総費用(約54億7,300万円)のうち、65歳以上の方の介護保険料負担分(約11億3,800万円)

保険料一覧表 (平成18年度)

所得段階	大磯町の基準額 × 割合	保険料 (年額)
<b>第1段階</b> ●生活保護受給者 ●高齢福祉年金受給者で世帯全員が住民税非課税の方	基準額 × 0.50	23,400円
<b>第2段階</b> 世帯全員が住民税非課税で、本人の前年合計所得金額と課税年金収入額の合計が80万円以下の方等	基準額 × 0.50	23,400円
<b>第3段階</b> 世帯全員が住民税非課税の方で、第2段階に該当しない方	基準額 × 0.75	35,100円
<b>第4段階</b> 本人は住民税非課税だが、同じ世帯の中に住民税課税の方がいる方	第1段階からの激変緩和措置対象者	基準額 × 0.66 30,888円
	第2段階からの激変緩和措置対象者	基準額 × 0.66 30,888円
	第3段階からの激変緩和措置対象者	基準額 × 0.83 38,844円
<b>第5段階</b> 本人が住民税課税で、前年の合計所得金額が200万円未満の方	第1段階からの激変緩和措置対象者	基準額 × 0.75 35,100円
	第2段階からの激変緩和措置対象者	基準額 × 0.75 35,100円
	第3段階からの激変緩和措置対象者	基準額 × 0.91 42,588円
	第4段階からの激変緩和措置対象者	基準額 × 1.08 50,544円
<b>第6段階</b> 本人が住民税課税で、前年の合計所得金額が200万円以上の方	基準額 × 1.50	70,200円

※基準額(年額) 46,800円

## 福祉給付金を支給

### 外国籍町民高齢者・障害者等へ

町では、外国籍町民等の高齢者・障害者の方で、国民年金を受けられない方に対し、申請により福祉給付金を支給します。

#### ▼対象者

次の3つの要件を備えている方で、かつ左表のいずれかの要件に該当する方

#### ◆受給の要件と支給額

区分	要件	支給額
高齢者	○大正15年(1926)4月1日以前に出生した外国籍の方 ○明治44年(1911)4月2日～大正15年(1926)4月1日に出生し、昭和36年(1961)4月2日以降国内に転入した外国籍の方	月額 20,000円
重度障害者 (注1)	○昭和37年(1962)1月1日以前に出生し、昭和57年(1982)1月1日以前に障害が発生した外国籍の方 ○昭和22年(1947)1月1日以前に出生し、昭和57年(1982)1月1日～61年(1986)3月31日に障害が発生した外国籍の方	月額 38,000円
中度障害者 (注2)	○昭和36年(1961)4月1日～61年(1986)3月31日に障害が発生し、障害発生時に国外に居住していた日本国籍の方	月額 26,000円

(注1) 身体障害者手帳1～2級あるいは、療育手帳A1、A2の方など

(注2) 身体障害者手帳3級あるいは、療育手帳B1の方など

◎問い合わせ・申込み  
福祉課 ☎内線303



## 心身障害者福祉年金を支給

町では、4月1日現在、町在住で身体障害者手帳、療育手帳を持ち、施設に入所していない方に、心身障害者福祉年金を支給します。

今年度は、次のとおり支給します。なお、心身障害者福祉年金は申請の手続きは不要です。

▼支給日 6月30日(金)

#### ▼支給額

○身体障害者手帳1、2級及び知能指数35以下と判定された方・・・10,000円

○身体障害者手帳3、4級及び知能指数36以上50以下と判定された方・・・7,000円

○身体障害者手帳5、6級及び知能指数51以上70以下と判定された方・・・5,500円

▼支給方法 指定口座へ振込み

#### ◎問い合わせ

障害福祉センター  
☎(73)4530

## 「おおいそ生きがいマップ」

### あなたのグループを

「おおいそ生きがいマップ」に載せてみませんか？高齢者が自分にあつた「生きがい」を見つけ、明るく活動的な生活を送ることが介護予防に役立ちます。

「地域で生き活きと暮らすために！」をモットーに、高齢者の積極的な社会参加を支援する一環として、「おおいそ生きがいマップ」を作成することになりました。

町内で活動する生きがいづくりや健康づくり・趣味活動のグループをこの冊子で紹介し

ので、掲載を希望するグループは、6月30日(金)までに申込みください。

申込み書は、町のホームページからも取り出せます。

※すでに申込み済みのグループは再度の申込みは不要です。



◎問い合わせ・申込み  
子育て介護課 ☎内線315

## インターネットで

### 申請・届出!!

住民票の写しなど自宅や職場のパソコンから申請・届出ができます。

手続きには、利用者登録のほか、公的個人認証などの電子証明書が必要な手続きもあります。

#### 利用できる手続き

- ・住民票の写し交付申請
- ・児童手当現況届
- ・児童手当等認定請求
- ・行政情報公開請求 など

#### 電話でサポート

利用方法が分からないときは、相談電話で案内します。

☎0570(05)7500

《利用時間》8:30～17:30(土、日曜日、祝日、年末年始を除く)

#### 電子申請は次のアドレスから

[https://shinsei-p.e-kanagawa.lg.jp/soudan/html/kanagawa\\_top.html](https://shinsei-p.e-kanagawa.lg.jp/soudan/html/kanagawa_top.html)

町ホームページの「電子申請届出システム」からも接続できます。

#### ◎問い合わせ

企画室 ☎内線206



# 町県民税の一部を変更

地方税法の改正により、今年度の町県民税の一部が変わります。改正の主な内容は以下のとおりです。

## 《老年者控除の廃止》

▼対象 65歳以上で、合計所得金額が1,000万円以下の方  
 【改正前】 老年者控除48万円  
 【改正後】 廃止

## 《老年者の非課税措置の廃止》

▼対象 65歳以上で、合計所得金額が125万円以下の方  
 【改正前】 非課税  
 【改正後】 廃止  
 (段階的措置を経て、課税)

## 《老年者の段階的課税》

これまで非課税措置の対象であった方(平成17年1月1日現在において65歳以上で合計所得金額が125万円以下の方)は次のように課税されます。

	均等割	所得税
平成17年度まで	非課税	非課税
平成18年度	町民税 1,000円	所得割の2/3を減額して課税
	県民税 300円	
平成19年度	町民税 2,000円	所得割の1/3を減額して課税
	県民税 600円	
平成20年度まで	町民税 3,000円	所得割 全額課税
	県民税 1,000円	

※税法改正等により変更になることがあります。

## 《妻の均等割非課税》

▼対象 均等割の納税義務を負う夫と生計を一つにする妻  
 【改正前】 非課税  
 【改正後】 今年度より全額課税

## 《妻の均等割段階的課税》

	町民税	県民税
平成16年度まで	非課税	非課税
平成17年度	半額課税 1,500円	半額課税 500円
平成18年度から	全額課税 3,000円	全額課税 1,000円

## 《定率減税の見直し》

【改正前】 所得割額の15%(上限4万円)を減税  
 【改正後】 所得割額の7.5%(上限2万円)を減税



◎問い合わせ  
 税務課 ☎内線254

# 木造住宅の耐震診断に補助

木造住宅の耐震診断の補助を行います。

## ①対象住宅

- ・建築物の所有者が自ら居住しているもの
- ・昭和56年5月31日以前に建築された木造住宅
- ・地上2階建以下(地階を要しないもの)の在来軸組工法によるもの

## ②補助額

延べ床面積(㎡)×1,000円×2/3(上限額は40,000円)

## ③補助対象者

- ・町の指定した設計事務所により耐震診断を行う者
- ・町税等を完納している者

## ④申請書の配布

6月7日(水)から

## ⑤申請書受付期間

7月3日(月)～10月31日(火)

## ⑥予定件数

15件  
 応募者多数の場合は、先着順など選考基準により選出します。詳細については、問い合わせください。

## ◎問い合わせ

まちづくり課 ☎内線242

# 住宅耐震改修に伴う

# 固定資産税の減額

平成18年1月1日～平成27年12月31日までに耐震改修を行った住宅で、次の要件を満たす場合は、次の要件を満たす場合3年間、家屋の固定資産税の2分の1が減額されます。

## ▼対象要件

- 昭和57年1月1日以前から所在する住宅で、耐震改修したもの
- 耐震改修工事完了した日から原則として3カ月以内に申告したもの
- 減額対象面積120㎡まで



○現行の耐震基準に適合と証明

◎問い合わせ  
 税務課 ☎内線255

# 空き巣に注意!!

県内の空き巣被害は減少傾向にありますが、大磯警察署管内では4月末までに41件(前年と比べ8件増)が発生し多発傾向にあります。

空き巣は、これまで国道1号沿いで多発していましたが、最近は大磯圏で被害に遭っています。警察では、地域住民との合同パトロールや防犯教室を実施し注意を呼びかけていますが、被害現場を検証すると、戸締りをしていない住宅もあり、また、屋内で空き巣犯と出くわすと犯人は強盗に変身する恐れがあるため大変危険です。

被害に遭わないために次のことを実践してください。

- ・鍵をかける。
- ・窓、ドアには補助錠をつける。
- ・洗濯物は夜まで干さない。
- ・夜間は台所等の電灯を点けたままにする。
- ・外出は近所に一声かける。
- ・防犯カメラを設置する。
- ・家に現金、貴金属を置かない。

※湘南ケーブルテレビの「情報カフェ!湘南館」(2ch)で犯罪発生状況を放送しています。

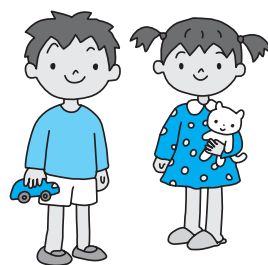
◎問い合わせ  
 ・大磯警察署 ☎(72)0110  
 ・地域協働課 ☎内線266



# 児童手当現況届の提出について

## 提出について

現在児童手当を受給されており次に該当する方は、6月に現況届の提出をしてください。



### 《現況届の提出が必要な方》

○小学校4年生以下の児童を養育しており、児童手当受給対象の方。

### 《現況届を提出する必要がない方》

○平成18年4月1日の児童手当法改正に伴い、新たに児童手当の受給対象となり「児童手当認定請求書」を提出された方。

え、「児童手当額改定請求書」を提出された方。

### ◎問い合わせ

子育て介護課

☎内線306

## 平成18年度所得制限限度額

(平成18年4月分手当より)

扶養親族等の数	国民年金加入者及び年金未加入者	厚生年金など加入者
0人	460万円	532万円
1人	498万円	570万円
2人	536万円	608万円
3人	574万円	646万円
4人	612万円	684万円
5人	650万円	722万円

### 注意

\* 所得税法に規定する老人控除対象配偶者又は老人扶養親族がある者についての限度額（所得額ベース）は上記の額に当該老人控除対象配偶者又は老人扶養親族1人につき6万円を加算した額。

\* 扶養親族等の数が6人以上の場合の限度額（所得額ベース）は、1人につき38万円（扶養親族等が老人控除対象配偶者又は老人扶養親族であるときは44万円）を加算した額。

## 私立幼稚園 就園補助

この制度は、町内に住所を有する方で、私立幼稚園に在園している園児がいる世帯の所得状況に応じて保育料・入園料の一部を補助するものです。

申込みは、在園している幼稚園で行ってください。

なお、近隣の私立幼稚園には、すでに案内を配布してありますが、幼稚園で申込書が手に入らない場合は、左記まで問い合わせください。

### ◎問い合わせ

学校教育課

☎内線328



## 開設1年を迎えた 子育て支援センター

### 子育て支援センター

町子育て支援センターは、この4月で1年を迎え、2,200人を超える方の利用がありました。

利用者からは「しかり方がわからない。」「子育て中の私の気持ちを夫に上手に伝えられない。」「まわりのお母さんが、自分より上手に子育てをしているように見える。」などの声を多く聴きます。

悩み・戸惑いは「私だけ」と思わないでください。子育て支援センターがあります。あなたが出かけられる場所があり、あなたの話を聴いてくれる人がいます。子育て中のお母さん、ぜひ

ひ、お出かけください。

▼開館日 毎週月曜日～金曜日  
▼相談時間 午前9時～午後5時

※つどいの広場の利用時間は、午前10時～午後3時

※休館となる場合があります、広報お知らせ版及びホームページで確認してください。

▼ところ 大磯町虫窪7（世代交流センターさざんか荘内）

### ◎問い合わせ

子育て支援センター

☎・FAX(TEL) 3377

子育て介護課 ☎内線305

## 児童虐待相談 ホットライン 開設

児童虐待とは、親や養育者が子どもに対して行う身体的虐待・性的虐待・ネグレクト（養育の放棄）・心理的虐待をいいます。虐待は早期に発見し、早期に対応することが大切です。

児童への虐待を発見した場合や虐待が疑われる場合には、連絡してください。

### 児童虐待相談ホットライン

**61-6210**

担当者が直接対応いたします。

#### 受付時間

月曜日から金曜日

8:30～17:15

\* 受付時間外は留守番電話で対応しております。

### ◎問い合わせ

子育て介護課

☎内線305

# 6月は環境月間

わたしたちに  
できること

6月は環境月間です。わたしたち一人ひとりが環境のためにできることから取り組み、水と緑に恵まれた大磯の自然環境を守っていきましょう。

水をきれいにし、

大切に使う

- 食器洗いや洗濯などでは石けんを利用する
- 食器やフライパンの油污は、拭き取ってから洗い、流しに油を流さないようにする
- 洗濯にお風呂の残り湯を使う

ごみを減らし、リサイクルを進めよう

- 買物をする時には買物袋（マイバッグ）を持参する
- 詰め替え用の製品を買うようにする
- ごみのポイ捨てをしない

エネルギー

（電気・ガス・ガソリン）の使用を減らそう



- なるべく衣服で調整し、暖房は20℃以下、冷房は28℃以上を目安とする
- 給湯器の温度設定は低めにし、お風呂には続けて入る
- 車を利用するとき、駐停車中はエンジンを切る（アイドリングストップ）

## 環境調査

町では、河川・海域などの水質や大気の状態を把握するために、環境調査を実施しています。平成17年度の各調査結果は次のとおりでした。

- 河川の水質↓(表1)
- 海域の水質↓(表2)
- 大気の状態↓(表3)

## 問い合わせ

環境美化センター  
☎(72) 4438

(表1) 河川水質調査結果

河川名	測定地点	pH (単位：なし)	BOD (単位：mg/l)	SS (単位：mg/l)	n-ヘキサン (単位：mg/l)
池田排水路	富士白苑付近	8.1 (8.2)	5.1 (13.0)	9.0 (8.0)	0.8 (0.8)
三沢川	富士白苑付近	8.1 (8.1)	2.9 (11.0)	2.2 (5.0)	0.6 (1.1)
嶋立川	嶋立橋	7.6 (7.7)	7.4 (21.0)	7.2 (8.0)	1.0 (2.2)
血洗川	河口付近	7.7 (7.9)	3.5 (9.2)	2.9 (5.0)	0.6 (0.7)
葛川	プリンスホテル付近	7.7 (7.8)	3.5 (6.2)	4.6 (6.0)	0.5 (0.5)
不動川	川尻公園付近	7.8 (7.9)	3.7 (7.2)	6.8 (6.0)	0.5 (0.6)
長谷川	スーパーヤオマサ付近	7.8 (7.8)	2.4 (5.1)	4.3 (7.0)	0.5 (0.5)
谷戸川	大磯ローンテニスクラブ付近	7.8 (7.8)	2.5 (11.0)	3.7 (8.0)	0.5 (0.6)
金目川	花水橋付近	7.8	1.6	11.0	—
環境基準	—	6.5~8.5	5.0 以下	50.0 以下	—

※数値は年度内平均値、( )内は前年度測定値  
※金目川は神奈川県が平成17年度に測定した速報値であり、今後精査の結果数値に異動を生じる場合があります。

(表2) 海域水質調査結果

大磯港	pH (単位：なし)	COD (単位：mg/l)	DO (単位：mg/l)	n-ヘキサン (単位：mg/l)	大腸菌群 (単位：MPN/100ml)
中央	8.2 (8.3)	1.3 (2.0)	7.5 (6.7)	不検出 (不検出)	230 (11.0)
漁港	8.2 (8.3)	1.5 (2.5)	7.5 (7.0)	不検出 (不検出)	230 (9.3)
港外	8.3 (8.3)	1.4 (2.1)	7.5 (7.0)	不検出 (不検出)	230 (12.0)
環境基準	7.8~8.3	2.0 以下	7.5 以上	無検出	1,000以下

※数値は年度内平均値、( )内は前年度測定値

(表3) 二酸化窒素濃度調査結果

測定地点	単位：ppm
役場南側	0.022 (0.028)
図書館前	0.023 (0.020)
国府支所	0.029 (0.023)

- ※数値は1時間値の日平均値、( )内は前年度測定値
- 環境基準：0.04~0.06ppmまでのゾーン内またはそれ以下
  - 測定方法：ザルツマン試薬を用いる吸光度法
  - 採取時間：12:00~翌日の12:00までの24時間

## 用語の解説

### ○ pH (ペーハー・水素イオン濃度)

溶液中の水素イオン濃度を表す記号で水素イオン指数ともいう。pHは、0から14まであり、7が中性、7を超えるとアルカリ性、7未満が酸性となる。

### ○ BOD (生物学的酸素要求量)

水中の有機物質が一定条件のもとで微生物によって分解されるときに消費される酸素の量。

### ○ COD (化学的酸素要求量)

水中の有機物質が酸化剤によって酸化されるときに消費される酸素の量。

### ○ SS (浮遊物質)

水中に懸濁している固体や浮遊固形物。

### ○ DO (溶存酸素量)

水中に溶け込んでいる酸素の量。きれいな河川は通常7~10 mg/l程度である。

### ○ n-ヘキサン (ノルマルヘキサン抽出物質)

水中に含まれている比較的揮発しにくい油状物質の量。

### ○ 大腸菌群

人畜の排泄物などによる汚れを知る尺度で、各消化器系病原菌によって汚染されている可能性が高い。

### ○ ppm

濃度の単位で、100万分の1を表す。

### ○ 環境基準

人間の健康を保護し、生活環境を保全するうえで維持されることが望ましい基準。(いわゆる規制基準ではない。)

# 平成17年度 ダイオキシン類 測定調査結果

環境美化センターでは、ごみ焼却施設のダイオキシン類の排出実態と周辺環境への影響を把握するため、毎年、焼却施設の排ガス及び焼却灰、焼却施設周辺環境のダイオキシン類濃度の測定を行っています。

昨年度の結果は以下の表に示すとおり、それぞれ基準値を下回っており、引き続き良好な環境が保たれています。

## 焼却施設

### 〈排ガス〉

単位：ng-TEQ/Nm<sup>3</sup>

	17年度	16年度	15年度	規制値
1号炉	0.099	0.066	0.017	1.0 <sup>※</sup>
2号炉	0.14	0.096	0.023	

※平成14年12月1日以降の規制値

### 〈焼却灰〉

単位：ng-TEQ/g

	17年度	16年度	15年度	規制値
集じん灰	0.045	0.18	0.38	適用なし
炉下灰	0.05	0.008	0.18	3.0

※集じん灰：集じん機で集められ、加熱脱塩素化処理した灰  
炉下灰：焼却炉の下部より排出される灰

## 周辺環境

### 〈大気〉

環境基準：0.6

単位：pg-TEQ/m<sup>3</sup>

	17年度	16年度	15年度	14年度	13年度
石神台西公園	0.028	0.029	0.013	0.086	0.022
虫窪スポーツ広場	0.018	0.033	0.016	0.075	0.022
虫窪下田地区	0.028	0.031	0.014	0.068	0.022



### 〈土壌〉

環境基準：1,000

単位：pg-TEQ/g

	17年度	16年度	15年度	14年度	13年度
石神台西公園	1.8	3.9	3.7	2.2	4.8
虫窪スポーツ広場	12.0	9.6	4.0	3.3	5.7
虫窪下田地区	23.0	28.0	27.0	19.0	27.0

### 単位の説明

- ng (ナノグラム) … 10億分の1グラム
- pg (ピコグラム) … 1兆分の1グラム
- TEQ (毒性等量換算値) … ダイオキシン類の中でもっとも毒性の強い2,3,7,8-ダイオキシンの毒性を基準として、係数を掛けて算出した数値

### 〈井戸水〉

環境基準：1.0

単位：pg-TEQ/l

	17年度	16年度	15年度	14年度	13年度
虫窪下田地区	0.074	0.050	0.042	0.046	0.067

### ◎問い合わせ

環境美化センター ☎(72) 4438

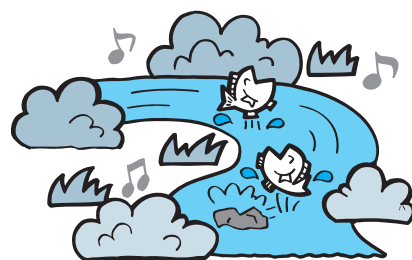
- テーマ及び主な内容**
- ▼テーマ  
環境の保全と実現するための取り組み方法
  - ▼主な内容  
水辺等の環境現地調査(生き物等)
  - 環境を保全するための取り組みについての意見・情報交換等

環境基本計画では、「町」、「町民」、「事業者」、「滞在者」それぞれが役割を持ち、協力して、目標達成のための取り組みを進めることとしています。

それぞれの立場における意見をいただき、より現実的かつ実効性ある取り組みを進めるため、次のとおりワークショップを開催しますので参加ください。



## 環境基本計画 ワークショップの



- 参加者募集**
- ▼募集人数 約10名
  - ▼応募資格 町内在住・在勤・在学の方
  - ▼開催時期 月に1回又は2回程度(土曜日、日曜日等に開催)
  - ▼開催場所 現地・環境美化センター等
  - ▼応募方法 電話・FAX(住所・氏名・電話番号・性別・年齢を記載)で申込みください。
  - ▼募集期間 6月1日(木)～16日(金)
- ◎問い合わせ・申込み  
環境美化センター  
☎(72) 4438  
FAX(71) 8467



# 電動生ごみ処理機への購入費補助と コンポスターのあっせん

町では、生ごみの減量化の一環として、家庭用電動生ごみ処理機の購入費補助とコンポスターのあっせんを行っています。ぜひこの制度を利用してごみ減量にご協力をお願いします。

## ☆電動生ごみ処理機

### 《補助制度の概要》

- ▼対象 町内在住(二世帯につき、一基)
- ▼助成額 購入金額の1/2以内(上限30,000円。100円未満切捨て)
- ▼販売店 (表1のとおり)
- ▼助成商品 販売店で登録された機種に限ります。

表1 指定登録販売店 (50音順)

販売店名	電話番号
アタック電器(株)	71-3135
太田電気商会	71-2026
小川電機商会	61-0770
(有)加藤マリンサービス	61-4447
釜津田電機商会	61-1609
湘南家電	61-0868
J A 湘南大磯支所	71-2511
まつやクリーニング	61-6121
諸星電機	61-2880
(有)やまご電器	61-1256
大和(株)	61-0522
ロイヤルホームセンター(株)	33-8851



任状兼設置完了届を購入店を通じて町に提出していただきます。

- ① 指定販売店で購入製品を決める。
- ② 補助金交付申請書(販売店にあります)に必要な事項を記入の上役場に提出。(提出先: 役場町民課、国府支所、環境美化センター)
- ③ 補助金交付決定通知が町から届く。(申請書提出後1週間程度)
- ④ 交付決定通知書を購入店に提示し電動生ごみ処理機を購入する。(販売価格から補助金額を差し引いた金額で購入できます。)
- ⑤ 購入後、補助金請求・受領委任状兼設置完了届を購入店を通じて町に提出していただきます。

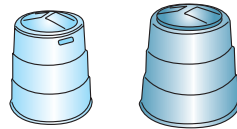
## ☆コンポスター

### 《補助制度の概要》

- ▼対象 町内在住(二世帯につき二基まで)
- ▼大きさ・あっせん価格

型	大きさ (単位・cm)	あっせん 価格
190L丸型	直径72×高さ71	2,800円
130L丸型	直径60×高さ66	2,400円
D70角型	縦45×横45×高さ69.5	2,200円

※いずれも地上式



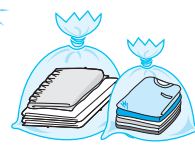
### ◎問い合わせ・申込み

環境美化センター  
☎(72) 4438

## 古布を集積場に出す時のお願い

古布については、原則リサイクルされています。しかし、雨に濡れてしまうと、生活害虫の発生や古布に臭いがついてしまい、リサイクルできなくなってしまう。

古布の有効活用を図るため、収集日が雨の日の場合、できる限り排出しないようご協力ください。



### ◎問い合わせ

環境美化センター  
☎(72) 4438

## プール開き・海開き

町では、夏本番を控え、照ヶ崎・生沢の両プールを7月1日(土)から開設します。また、海水浴場の海開きを7月2日(日)に行います。

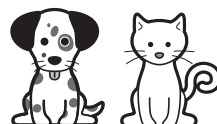
なお、両プールでは、小・中学校の水泳教室が実施される期間は、専用使用となります。専用日時等詳細につきましては、7月号でお知らせします。



## 犬・猫のマナー

### 飼い主のマナー

- 犬の放し飼いはやめましょう。また、散歩の時は必ず綱をつなぐようにしましょう。
- 散歩中の犬のフンは、飼い主が責任をもって片付け、自宅に持ち帰って処分しましょう。
- 猫がむやみに他人の土地に入らないよう努めましょう。
- 猫にトイレのしつけをしましょう。



### ◎問い合わせ

環境美化センター  
☎(72) 4438

### ◎問い合わせ

海水浴場・照ヶ崎プール  
経済観光課 ☎内線264  
生沢プール  
生涯学習課 ☎内線324

## 開発の説明

# アドバイザーを派遣

まちづくり条例では、条例の手続きが必要な開発事業を行う際には、近隣住民（※1）に開発構想の内容を周知する事になっていきます。

事業者の説明を受けても、開発の内容が分からぬという意見を受けて、今年度から、開発構想の図面の説明を行う第三者のアドバイザー派遣を開始します。

## アドバイザーが

### 説明する内容

アドバイザーが図書から判断できる範囲内で次の内容

- ① 開発構想届出書の内容
- ② 事業内容が宅地分譲の場合は、開発事業区域内に設置する道路の接続位置の概略、それ以外にあっては開発事業区域の出入口の概略
- ③ 排水ルートの概略
- ④ 計画地盤と隣接地との高低差の概略
- ⑤ 工作物の概略

## 派遣手続き

- ① 派遣日の10日前までに指定用紙で申請をしてください。

（派遣は、毎月20日（当該日が大磯町の休日）を定める条例例（平成元年大磯町条例第10号）第1条に規定する日



の場合はその翌日）に行います。

② 町より決定通知書を送付します。町より決定通知書に記載された時間内に質問を行い、質問に対する回答の報告書を作成して町へ提出していただきます。

※1 近隣住民とは、開発事業区域から15m以内に土地又は建築物を所有する者、開発事業区域の面積により事業区域から15m・30m・100m等に住所を有する者又は事業を営む者です。

## 問い合わせ

まちづくり課  
☎内線 242

## 「都市再生街区基本調査」に伴う測量等の実施について



国土地理院及び独立行政法人都市再生機構では、次の内容で人口が集中している地区の一部において、測量等を実施します。

なお、作業は身分証明書を携帯した者が行い、民有地への立入りは原則いたしません。

## 期間（予定）

6月～平成19年3月

## 作業内容

測量（基準点の設置及び街区の角等を測量します。）

## 問い合わせ

都市再生機構神奈川地域支社  
☎045(682)1503  
経済観光課 ☎内線 262

## 消防団員の訓練とポンプ性能検査を実施

4月23日（日）、国府小学校校庭で町内12分団の団員が集まり、消防訓練を実施しました。

訓練では、消防職員の指導で敬礼の仕方など、基本的な動作を始め火災現場で必要なホースの延長方法や結合の仕方を行い、有事に対応出来る訓練を実施しました。今後も、複雑多様化する災害に対応できる訓練を重ね、地域住民の安全・安心を確保してまいります。

また、訓練の後、場所を移し、生沢「東の池」で、消防ポンプ自動車と小型動力ポンプの性能検査を行いました。

## 問い合わせ

消防署 ☎(61)0911



## 神奈川県からのお知らせ

# 建築物には完了検査を

建築確認を受けた建築物は、工事完了後、すみやかに建築主

事や指定確認検査機関の検査を受けなければなりません。完了検査後に交付される検査済証は、将来、建築物を売買・増改築する場合などに大切な書類となりますので、建築確認を受けた際の書類と共に、大切に保管

## 問い合わせ

県平塚土木事務所建築指導課  
☎(22)2711(代表)

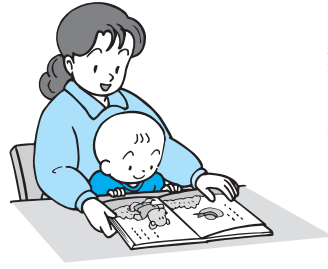
## 県建築指導課

☎045(210)6250  
まちづくり課  
☎内線 242

# 図書館ミニだより

## 「ブックスタート」 はじめます

図書館では、地域に生まれ  
たすべての赤ちゃんと保護者  
を対象に、肌のぬくもりを感  
じながらことばと心を通わす、  
そのかけがえのないひととき  
を「絵本」を介して持つことを  
応援する「ブックスタート」を  
8月から始めます。



これは、平成18年4月生ま  
れ以降の乳児を対象とし、4  
カ月児健康診査時に、絵本の  
読み聞かせをし、ブックスタ  
ートパックを手渡すというも  
のです。

ブックスタートパックとは、  
布製バッグの中に、読み聞か  
せをした絵本を1冊と、図書  
館の利用案内、館外利用登録  
カード、乳児向きの絵本のリ  
ストなどが入っています。

該当の方には、後日詳細を  
お知らせしますので、お待ち  
ください。

## ◎ボランティア募集

絵本の読み聞かせをし、子  
育ての簡単なアドバイスを行  
っていたりボランティアを行  
募集します。なお、ボランテ  
ィアとして登録するにあたり、  
研修会を受講していただきま  
す。

▼とき ①7月4日(火)、②  
11日(火)いずれも午前10時  
～11時30分

▼ところ 図書館大会議室

▼内容 ①乳児の発達につい  
て、②絵本の読み聞かせに  
ついて

▼募集人数 若干名

▼申込み 電話または来館に  
て受付

▼その他 ボランティア保険  
は、図書館が費用を負担し  
ます。

## 今年もはじめました スタンプラリー2006

小学生以上が対象で、スタ  
ンプラリーシールがついた本  
を読んでカードに記入すると、  
返却時にスタンプが押され、

集めたカードの枚数によって  
色々なプレゼントがもらえま  
す。

今年は中学生用の図書も用  
意していますので、ぜひチャ  
レンジしましょう。

## ◎問い合わせ・申込み

図書館 ☎(61)3002

## 6月のまちのギャラリー

## ◎大磯絵画同好会絵画展

▼とき 6月9日(金)～22日  
(木)、平日は午前9時30分  
～午後6時50分、土・日は  
午前9時30分～午後4時50  
分、初日は午後から、最終  
日は午前中まで

▼ところ 図書館大会議室

▼内容 ①乳児の発達につい  
て、②絵本の読み聞かせに  
ついて

▼募集人数 若干名

▼申込み 電話または来館に  
て受付

▼その他 ボランティア保険  
は、図書館が費用を負担し  
ます。



## ◎問い合わせ

加藤 ☎(61)5083

# こんにちは保健師です

135

## 「介護予防について 考えてみましょう」 その3



『この指とーまれ』  
子供のころ、「かくれんぼするも  
のこの指とーまれ」のひとさし指  
に飛びついた経験はありません  
か？

このほのぼのとした光景を分析  
すると、かくれんぼが始まるらし  
い(情報)、やってみたい(好奇心)、  
参加する(意志表示)、参加をみと  
める(了解)になります。

高齢になると、旅行や催し、習  
い事などに参加しようかどうか悩  
むことが出てきます。転倒や寝込  
んだことをきっかけに、「もう年だ  
から」「無理して何かあったら迷惑  
になるから」「面倒だから」などと  
決めこんでしまうこともあります。

遠方まで乗り物を使い続ける出  
かけるのは大変ですね。楽しみよ  
り疲労感が多いようでは続きませ  
ん。

実はあなたのまわりに、楽しい  
ことは沢山あるのです。老人会や  
町内会などの他にも自由な形の活  
動が増えています。

## ①健康維持

軽い体操や太極拳、舞踊など

## ②趣味や教養

囲碁、俳句、写真、合唱やまち

づくり、歴史・環境学習など  
③ボランティア  
花壇、防犯パトロール、ほか

特に注目されているのが、『ちい  
さの集い』と呼ばれるもので、身  
近な地域での交流を作り出す試み  
です。内容は、介護予防のミニ講  
座、音読や歌、ご近所の名人を招  
いての講座や鑑賞会、古い道具を  
見ながらの思い出話、などなど。  
これからの可能性が期待されてい  
ます。

会話はもちろん、企画し手順を  
考えて実行することが認知症予防  
に大きな効果を発揮します。

どうぞ、町のあちこちで『この  
指とーまれ』の声が上がりますよ  
うに。それをつかむきっかけがた  
くさんありますように。もし、ど  
うしようかと悩んでいる人がいた  
らそつと背中を押してくれる方が  
ありますように。と願っています。  
シャイな男性には、男性中心の  
活動もお勧めです。

情報源となる生きがいマップは  
現在作成中です。(本誌7ページを  
ご覧ください。)

## ◎問い合わせ 子育て介護課

吉田 ☎内線308





# 情報コーナー

役場 ☎61-4100

問 問い合わせ  
申 申込み

## パソコン入門講座②

パソコンの初心者を対象に、文字の入力方法など基礎的な操作方法やインターネットの閲覧方法を4回に分けて学習します。

▶**とき** ①7月7日(金)、②14日(金)、③21日(金)、④28日(金)の計4回で1講座。

各回とも10:00～12:00

▶**ところ** 生涯学習館 講習室

▶**対象** 町内在住の成人20名(平成17年度中に開催した同講座を受講した方を除く)

▶**参加費** 無料

▶**持物** 筆記用具

▶**その他** パソコンは生涯学習館の物を使用します。

▶**申込方法** 電話で6月12日(月)から(先着順)。

問・申 生涯学習課 ☎内線323



## ゆかたを一人で着てみませんか?!

ゆかたを一人で着て、七夕や花火大会などに行ってみませんか。

中学生と高校生を対象に、ゆかたの着付けの講習を行います。

▶**とき** 7月1日(土)・2日(日)の全2回 各回とも10:00～12:00

▶**ところ** 町保健センター2階 運動指導室

▶**講師** (社)全日本きものコンサルタント協会認定講師 田中初枝さん

▶**対象** 町在住・在学の中高校生20名

▶**参加費** 無料

▶**持物** ゆかた、帯、腰ひも2～3本、タオル2～3枚

▶**申込方法** 電話で6月5日(月)から(先着順)

問・申 田中宅 ☎(73)1468  
(19:00以降)

## 子育てひろば「子育てぱんだ」

保健センターの和室を開放し、希望者には計測や育児相談を行います。

▶**とき** ※6月7日、21日、7月5日、※19日 ※にはエプロンシアターあり  
9:30～12:00 いずれも水曜日

▶**ところ** 保健センター

問 子育て介護課 ☎内線308

## 親子下水道教室

水質実験・観察や下水処理場の見学に参加しませんか。

▶**とき** 7月8日(土)

9:30～11:30 14:00～16:00

▶**ところ** (財)神奈川県下水道公社 四之宮管理センター  
(平塚市四之宮4-19-1)

▶**対象** 小学校4年生と保護者

▶**申込み** 6月30日(金)まで  
先着50組100名

問・申 (財)神奈川県下水道  
公社企画調査室 ☎(55)7211

## 食品衛生責任者講習会

18年度大磯・二宮地区の飲食店の食品衛生責任者を対象とした講習会を開催します。

▶**とき** 6月7日(水)  
14:00～16:00(受付13:30～)

▶**ところ** 二宮町生涯学習センター  
ラディアンホール

▶**持物** 通知のはがき、筆記具、食品衛生責任者手帳

▶**通知のはがきのない方は…**

許可書のコピーまたは施設名称・施設所在地番・施設管理者番号をメモして持参ください。

問・申 平塚保健福祉事務所  
☎(32)0130



## 教科書展示会

翌年度発行を予定している小・中学校教科書を展示します。

▶**とき** 6月16日(金)～29日(木)  
9:00～16:00(土・日も開催)

▶**ところ** 平塚合同庁舎5階教科書センター

問 学校教育課 ☎内線327

## 日赤救急法 養成講習会

▶**とき** 7月1日(土)、2日(日)、8日(土)、9日(日)の全4日間  
9:30～16:30

▶**ところ** ふれあい会館

▶**内容** 心肺蘇生法、AED(自動体外式除細動器)の使用法、止血法、包帯法、脱臼・捻挫の手当の仕方等。

※全日程を修了し講習終了後の検定試験合格者には、救急法認定証が交付されます。

▶**対象** 満15才以上の方で全日程参加可能な方(町民の方優先)

▶**講師** 日赤神奈川支部指導員

▶**定員** 30名

▶**参加費** 3,000円(教材費、保険料)

▶**実施** 大磯町災害救護赤十字奉仕団

▶**申込期間** 5月29日(月)～6月20日(火)

問・申 日赤大磯町分区(福祉課内)  
☎内線303

## 城山公園イベント情報

城山公園内にある「北蔵」にて2つの写真展を開催します。(入場無料)

「大磯城山公園の小鳥たち」

▶**とき** 6月3日(土)～11日(日)

「大磯町で飛びかう蝶」

▶**とき** 7月29日(土)～8月6日(日)

問 県立大磯城山公園管理事務所  
☎(61)0355

## 郷土資料館からの案内

### ミュージアムトーク 「アオバトのふしぎ」

アオバトがどんな鳥なのか、映像を使って、楽しく分かりやすくお話しします。

※本行事は文化財講座を兼ねています。

- ▶**とき** 6月25日(日)  
13:00～15:00
- ▶**ところ** 郷土資料館研修室
- ▶**お話し** アオバト探検隊
- ▶**定員** 70人  
※事前の申込みは不要
- ▶**共催** こまたん



問 郷土資料館 ☎(61)4700

### 6月のアオバト観察会

企画展「アオバトのふしぎ」関連行事として、5月に続いて実施します。6月にはアオバトが大きな群れで海水吸飲する様子が見られます!!

- ▶**とき** 6月25日(日)  
7:00～9:00  
※実施時間中、ご自由に参加ください。
- ▶**ところ** 照ヶ崎海岸
- ▶**持物** 帽子・飲み物
- ▶**共催** こまたん

### おおいそ健康ウォーク ～真鶴半島ハイキング～

- ▶**とき** 7月14日(金) 雨天中止
- 集合**…9:10(時間厳守)、JR二宮駅改札前
- 解散**…15:00頃、JR真鶴駅
- ▶**コース** 真鶴駅～荒井城社公園～中川一政美術館～森林浴遊歩道～番場浦遊歩道～真鶴ケープパレス～(バスにて)真鶴駅
- ▶**参加費** 100円(交通費は自己負担)
- ▶**持物** 弁当・飲物・雨具・保険証等
- ▶**申込締切** 7月7日(金)
- 問・申 子育て介護課 ☎内線308

### 看護技術基礎研修のお知らせ

看護技術に対する不安の解消と、最新医療・看護に関する知識を学びませんか。

- ▶**とき** 7月13日(木)  
10:00～16:00
- ▶**ところ** 神奈川県ナースセンター研修室(神奈川県総合医療会館5階)
- ▶**対象** 50名(応募者多数の場合は抽選)
- ▶**テーマ**  
フィジカルアセスメント・救急法
- ▶**講師** 看護師 水野洋子さん、看護師 三田亜希子さん
- ▶**費用** 2,000円(資料代)
- ▶**申込方法・締切** 往復はがきに  
①研修名(7月開催 基礎研修)、  
②住所、③氏名、④年齢、⑤電話番号、⑥看護職免許の種類、⑦離職年数を明記のうえ、6月22日(木)必着。
- 問・申 神奈川県ナースセンター  
☎045(263)2101 (〒231-0037  
横浜市中区富士見町3-1 神奈川県総合医療会館5階)

### 生涯学習講座①～詩と朗読入門講座～

心の叫びである「詩」を通して様々な思いを馳せ、「詩」を朗読することにより理解を深めます。

また表現方法や発声方法なども学びます。

- ▶**とき・ところ** 下表参照
- ▶**講師** 町教育委員会社会教育指導員 山本圭子さん
- ▶**対象** 町在住・在勤の成人20名
- ▶**参加費** 無料
- ▶**持物** 筆記用具
- ▶**申込方法** 電話で6月5日(月)から(先着順)

回	日 時	ところ
1	7月6日(木) 14:00～15:30	保健センター2階 研修室
2	9月7日(木) 14:00～15:30	保健センター2階 研修室
3	11月9日(木) 14:00～15:30	保健センター1階 保健指導室
4	1月11日(木) 14:00～15:30	保健センター2階 研修室
5	2月8日(木) 14:00～15:30	保健センター2階 研修室

問・申 生涯学習課 ☎内線323

### くん蒸実施に伴う町施設休館のお知らせ

#### 郷土資料館の休館

館内のくん蒸のため次の期間、休館いたします。

6月26日(月)～7月3日(月)

問 郷土資料館 ☎(61)4700

#### 鳴立庵の休庵

庵内のくん蒸のため次の期間、休庵いたします。

6月13日(火)～15日(木)

問 経済観光課 ☎内線264





第44回  
町民卓球大会個人戦の結果

4月9日(日)、国府中学校体育館で行われた標記大会の参加は100名で、結果は次のとおりでした。

▶一般男子の部

- 優勝 関田 宮久(STC)
- 準優勝 曾根田 和行(STC)
- 第3位 林 慎吾(スマッシュピンポン)
- 第3位 秋山 稔(大磯クラブ)

▶一般女子の部

- 優勝 中村 法子(STC)
- 準優勝 岩崎 志帆(国府中OB)
- 第3位 角田 高子(大磯クラブ)
- 第3位 泉 順子(あじさいクラブ)

▶小中学生男子の部

- 優勝 綾部 克巳(大磯中)
- 準優勝 角田 恵輔(大磯中)
- 第3位 吉川 将人(大磯中)
- 第3位 相川 潤(大磯中)

▶小中学生女子の部

- 優勝 篠崎 瑞貴(大磯中)
- 準優勝 鈴木 愛未(国府中)
- 第3位 斉藤 美樹(大磯中)
- 第3位 丸岡 奈穂(大磯中)

問 町体育協会卓球部  
小野寺宅 ☎(61)4713

消防情報ダイヤル

☎(61)5151

・消防車の出動情報、休日当番医情報は、こちらで確認をしてください。通常は、防災情報(内容は毎月変わります。)が聞けます。

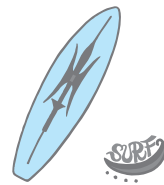
問 消防署 ☎(61)0911

第18回  
町民女子バレーボール大会

- ▶とき 6月25日(日) 9:00開会
- ▶ところ 国府小学校体育館
- ▶参加資格 町在住、在勤、在学の女性で構成するチーム(監督1名、コーチ1名、選手12名)
- ▶競技規則 日本バレーボール協会 9人制競技規則
- ▶申込期限 6月16日(金)
- ▶代表者会議・抽選会 6月19日(月) 19:00  
町役場4階第1会議室
- 問 町体育協会バレーボール部  
小嶋宅 ☎(73)1437

大磯キッズサーフィン  
チャレンジ大会

- ▶とき 7月2日(日)  
5:30~10:30 雨天決行
- ▶ところ 大磯海水浴場
- ▶内容 サーフィンスクール及びコンテスト
- ▶対象・定員 町在住の小学生 20名(要予約)
- ▶参加費 2,500円
- ▶締切 6月29日(木)
- 問・申 町体育協会サーフィン部  
田原宅 ☎(61)7940



骨太体操講習会



骨太体操ボランティアと一緒に体が喜ぶお話と音楽に乗せた楽しい体操で、昨日より元気なあなたになりませんか。  
(参加費無料・申込不要。直接会場へ)

	日(曜日)	時間	場所
6月	5日(月)	13:30~15:00	国府新宿福祉館
	6日(火)	14:00~15:30	ふれあい会館
	12日(月)	13:30~15:00	国府支所
	13日(火)	14:00~15:30	ふれあい会館
	19日(月)	13:30~15:00	国府新宿福祉館
	27日(火)	14:00~15:30	ふれあい会館
7月	3日(月)	13:30~15:00	国府新宿福祉館
	4日(火)	14:00~15:30	ふれあい会館
	11日(火)	14:00~15:30	ふれあい会館
	13日(木)	13:30~15:00	国府支所
	24日(月)	13:30~15:00	国府新宿福祉館

◎問い合わせ 子育て介護課 ☎内線309

休日急患診療 在宅当番医

6月の日程表

日	曜	当番医	専門科目	所在地	電話
4	日	森田内科医院	内・呼・消・循・小	大磯町東小磯10-1	61-8887
11	日	尾上クリニック	内・循	二宮町二宮795	71-1612
18	日	横山医院	小・循・内	二宮町二宮1048-2	72-2580
25	日	このうの内科・循環器科クリニック	内・呼・消・循・心	二宮町二宮884-1	72-6701

まず、あなたの主治医の都合を聞いた上でご利用ください。  
診療時間厳守 ・午前9時~12時  
・午後2時~5時

休日当番医は、都合により変更となる場合がありますので、事前に消防署へご確認ください。

◎問い合わせ

大磯町消防署 ☎(61)0911  
二宮町消防署 ☎(72)0015

火事と救急  
4月の出動状況

消防車… 20件(火災出動1、救助出動0、警戒出動0、その他出動19)  
救急車… 120件(急病72、交通事故17、一般負傷15、その他16)

ゆずります!ゆずってください!

## 不用品登録情報

### ○ ゆずります

パソコンラック、チャイルドシート  
衣装タンス、整理タンス、ベッドなど

### ○ ゆずってください

自転車、双子用ベビーカー、子ども  
用自転車、石油ストーブ、ピアノなど

### ▶ 不用品の登録や斡旋の受付

8:30~17:15 (土・日・祝日は除きます)

○ 不用品登録状況はホームページでもご覧いただけます。

○ 交渉は当事者同士でお願いします。

○ 連絡をいただいてもすでに取引が成立している場合がありますのでご了承ください。

問 地域協働課 ☎内線237

## となりまち情報

伊勢原市

## 第18回 あやめまつり

約200種、2万株余りのハナショウブが見事な「伊勢原あやめの里」。まつり期間中は、ハナショウブの苗・地元農産物の即売、模擬店などでにぎわいます。

花の見ごろは6月下旬まで。

ぜひ、皆さんでお出掛けください。

▶ **とき** 6月3日(土)~18日(日)  
10:00~16:00

▶ **ところ** あやめの里(沖小稲葉地区内)

▶ **交通手段** まつり期間(予定)中は、伊勢原駅南口から臨時バスが運行されます。



### 花しょうぶの育て方教室

まつり会場内で行われる、日本花しょうぶ協会理事三池延和氏による講習

▶ **とき** 6月3日(土)・4日(日)・10日(土)・11日(日)  
いずれも13:30~14:30

問 伊勢原市みどりのまち振興財団 ☎(92)3536

## 会議開催のお知らせ

### 教育委員会定例会

6月21日(水) 9時30分~

本庁舎4階 第1会議室

問 学校教育課 ☎内線322

### 農業委員会総会

6月20日(火) 13時30分~

国府支所2階 会議室

問 農業委員会 ☎内線358

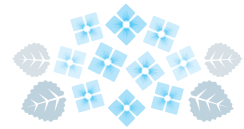
## 特◆設◆人◆権◆相◆談◆所

児童、生徒のいじめ、体罰の問題、家庭内や隣近所のことなどで困ったこと、悩みごと、名誉き損、プライバシーの侵害などの相談を人権擁護委員がお受けします。個人の秘密は固く守ります。お気軽にご相談ください!!

▶ **とき** 6月1日(木) 13:00~16:00

▶ **ところ** 福祉センター「さざれ石」

問 地域協働課 ☎内線237



## 相談の案内 [6月]

相談名	相談内容等	とき	ところ	相談窓口・主管課
人権相談	家庭内(夫婦・親子・扶養等)、隣近所とのもめごと、いじめ、体罰等	1日(木) 21日(水) 13時~16時	福祉センター 「さざれ石」	地域協働課 ☎内線237
行政相談	年金・医療保険・登記・道路・行政機関の窓口対応など国の行政に対する苦情・意見・要望等	21日(水) 13時~16時	※法律相談の予約は毎月1日からです。(1日が土・日・祝日の場合は、翌日または翌々日)	
法律相談(予約制)	相続・離婚・金銭貸借・暴力傷害・債権・債務等、日常生活の中の法律的問題	8日(木) 15日(木) 13時~16時		
消費生活相談	物品、サービス等の契約に関するトラブル、解約手続き、商品や訪問販売に関する苦情等	月 9時30分~正午 13時~16時 (ただし、祝日は除きます。) 土 10時~16時 (ただし、年末年始及び施設管理上実施できない日を除きます。)	平塚市消費生活センター 平塚市八重咲町3番3号 JAビルかながわ2階 ☎(21)7530 ※無料の駐車場はありません。 かながわウィークエンド 消費生活相談 ☎045(314)5586 ※電話相談のみとなります。	
心配ごと相談	人間関係などの日常生活上のさまざまな悩み、相談	20日(火) 13時~15時30分	福祉センター 「さざれ石」	社会福祉協議会 ☎(61)9390
電話教育相談	不登校・いじめ等 電話・来所相談 対象…園児・児童・生徒と保護者	毎週月曜日~金曜日 9時~正午 13時~16時30分	大磯町適応指導教室 (町立小磯幼稚園内) ☎(61)8795	

## 気象情報

4月

最高気温 20.8度 最低気温 3.9度 平均気温 13.1度  
総雨量 135.5mm



# 今月の短歌

109

駅伝の花の二区なる権太坂

ナガスネヒコに風花舞へる

西行祭歌詠短歌一般の部

大和市 平綿 涼風

(評) 大学駅伝も初春の風物詩としてすっかり定着しました。脛もあらわに颯爽と走るランナーを見て、古事記にも登場する豪族の名前を連想しました。それがナガスネヒコ。機知に富んだ一首です。また、権太坂と聞いて、あっ、あそこだと思った方も多いでしょう。地名の使い方も見事です。

## ◎問い合わせ

経済観光課

☎内線264

西行祭選者 柳 宣宏

## 第57回

# 大磯白キス投釣大会



- ▶とき 6月11日(日) 小雨決行  
※荒天の場合は中止
- ▶ところ 大磯港堤防西側からロングビーチ下までの海岸一帯
- ▶受付 7:00~9:00、町役場保健センター前駐車場
- ▶競技時間 7:30~12:00
- ▶参加資格 どなたでも可(当日受付必要)
- ▶審査受付 11:00~12:45

◎問い合わせ 町観光協会 ☎(61)3300

## わが家のアイドル

たかべ りょうた  
高部 亮太くん  
平成15年10月4日生

まな 愛ちゃん  
平成17年2月15日生  
光幸さん、美和子さんの長男、長女

いつも明るく元気な亮太と愛です。すくすく育ってね。

※このコーナーに登場してくれるお子さんを募集しています。

◎問い合わせ 企画室 ☎内線207



「総社宮立」馬に乗った国司と宮司が子どもたちと共に六所神社から馬場公園に向かいます



「見合の式」馬場公園近くの見合の松での神事

## 五月五日『いづれ明年まで』国府祭

座問答で知られる国府祭。その他にも各所で伝統ある神事を見ることができました！見どころたくさんのお祭り「明年」も楽しみですね！

☎ 広報カメラマン 近藤さんレポート

## カメラスケッチ



●東の池の黄菖蒲 (5月15日)

☎ 広報カメラマン 千葉さん撮影



●こゆるぎの浜のはまひるがお (5月15日)



町の人口と世帯 5月1日現在 人口 32,681 (±0) 男 15,905 (+10) 女 16,776 (-10) 世帯 11,941 (+14) ( ) は前月比

※平成17年 国勢調査結果に基づき公表しています。